

# Íslenski lífeyrissjóðurinn

---

Ársreikningur

---

**2010**

Íslenski lífeyrissjóðurinn  
Austurstræti 11  
101 Reykjavík  
Kt. 430990-2179

---

# Íslenski lífeyrissjóðurinn

---

Ársreikningur

---

2010

Þannig samþykkt á fundi, 27. apríl 2011

## Efnisyfirlit

Áritun endurskoðenda	2
Skýrsla stjórnar	3
Yfirlit um breytingu á hreinni eign til greiðslu lífeyris	5
Efnahagsreikningur	6
Yfirlit um sjóðstreymi	7
Skýringar	8-19
Sérgreind yfirlit deilda	20-22
Fjárfestingarstefna 2011	23-26

---

# Áritun óháðra endurskoðenda

---

## Til stjórnar og sjóðfélaga í Íslenska lífeyrissjóðnum ehf.

Við höfum endurskoðað meðfylgjandi ársreikning Íslenska lífeyrissjóðsins fyrir árið 2010. Ársreikningurinn hefur að geyma skýrslu stjórnar, yfirlit um breytingu á hreinni eign til greiðslu lífeyris, efnahagsreikning, sjóðstreymi og skýringar.

### Ábyrgð stjórnenda á ársreikningnum

Stjórnendur eru ábyrgir fyrir gerð og framsetningu ársreikningsins í samræmi við lög og settar reglur um ársreikninga lífeyrissjóða. Samkvæmt því ber þeim að skipuleggja, innleiða og viðhalda innra eftirliti sem varðar gerð og framsetningu ársreiknings, þannig að hann sé í meginatriðum án verulegra annmarka, hvort sem er vegna sviksemi eða mistaka. Ábyrgð stjórnenda nær einnig til þess að beitt sé viðeigandi reikningsskilaaðferðum og reikningshaldslegu mati miðað við aðstæður.

### Ábyrgð endurskoðenda

Ábyrgð okkar felst í því áliti sem við látum í ljós á ársreikningnum á grundvelli endurskoðunarinnar. Endurskoðað var í samræmi við alþjóðlega endurskoðunarstaðla. Samkvæmt þeim ber okkur að fara eftir settum síðareglum, skipuleggja og haga endurskoðuninni þannig að nægjanleg vissa fáiast um að ársreikningurinn sé án verulegra annmarka.

Endurskoðun felur í sér aðgerðir til staðfestingar á fjárhæðum og skýringum í ársreikningnum. Val endurskoðunaraðgerða byggir á faglegu mati endurskoðandans, meðal annars á þeirri hættu að verulegir annmarkar séu á ársreikningnum, hvort sem er af völdum sviksemi eða mistaka. Við áhættumatið er tekið tillit til þess innra eftirlits félagsins sem varðar gerð og framsetningu ársreikningsins, til þess að skipuleggja viðeigandi endurskoðunaraðgerðir, en ekki til þess að gefa álit á virkni innra eftirlits fyrirtækisins. Endurskoðun felur einnig í sér mat á þeim reikningsskilaaðferðum og matsaðferðum sem stjórnendur nota við gerð ársreikningsins sem og mat á framsetningu hans í heild.

Við teljum að við endurskoðunina höfum við aflað nægilegra og viðeigandi gagna til að byggja álit okkar á.

### Álit

Það er álit okkar að ársreikningurinn gefi glögga mynd af afkomu sjóðsins á árinu 2010, efnahag hans 31. desember 2010 og breytingu á handbæru fé á árinu 2010, í samræmi við lög og settar reglur um ársreikninga lífeyrissjóða.

Kópavogur, 27. apríl 2011.

**Deloitte hf.**



Sigurður Páll Hauksson  
endurskoðandi

# Skýrsla stjórnar

## Um Íslenska lífeyrissjóðinn

Íslenski lífeyrissjóðurinn var stofnaður í júní 1990 og staðfesti Fjármálaráðuneytið samþykktir sjóðsins þann tuttugasta þess mánaðar. Tilgangur sjóðsins, samkvæmt 2. gr. samþykktta, er að ávaxta iðgjöld sjóðfélaga og tryggja þeim og erfingjum þeirra lífeyri.

Á sjóðfélagafundi 30. júní 1998 var samþykkt að breyta Íslenska lífeyrissjóðnum í alhliða lífeyrissjóð samkvæmt ákvæðum laga nr. 129/1997 um skyldutryggingu lífeyrisréttinda og starfsemi lífeyrissjóða. Fjármálaráðuneytið veitti sjóðnum síðan leyfi til starfrækslu lífeyrissjóðs 20. október 1999.

Starfsemin á nýliðnu ári fólst í að taka við iðgjöldum sjóðfélaga og ávaxta þau í samræmi við lög um lífeyrissjóði, samþykktir og fjárfestingastefnu sjóðsins.

### Hér fer á eftir nafnávöxtun sjóðsins.

	2010	2009	2008	2007	2006
Líf I	13,4%	16,2%	-22,5%	8,1%	20,4%
Líf II	11,8%	15,1%	-20,7%	8,0%	19,4%
Líf III	11,7%	13,7%	-19,7%	9,4%	14,5%
Líf IV	11,6%	12,1%	-19,2%	14,2%	11,8%
Samtrygging	7,4%	11,7%	-18,4%	7,7%	19,6%

## Yfirlit yfir árið 2010

Í lok árs 2010 voru sjóðfélagar 27.684 talsins, samanborið við 28.709 í ársbyrjun. Virkir sjóðfélagar í árslok 2009, þ.e. einstaklingar sem greiddu iðgjöld á árinu, voru 10.564 og lífeyrisþegar voru 529 talsins. Til samanburðar voru virkir sjóðfélagar 12.491 í upphafi/lok árs 2009 og lífeyrisþegar 990. Á árinu voru 3.593 sjóðfélagar með sérstaka útgreiðslu á séreignarsparnaði. Í árslok var stærð sjóðsins 30.663.756.766 kr., sem er um 17,2% stækkun á árinu.

Á árinu 2010 var enginn starfsmaður hjá sjóðnum, en samkvæmt rekstrarsamningi milli sjóðsins og Landsbankans sér bankinn um rekstur sjóðsins. Sjóðurinn greiddi Landsbankanum 27,7 m.kr. í fasta þóknun vegna reksturs sjóðsins á árinu. Vegna góðs árangurs í eignastýringu sjóðsins greiddi hann rúmlega 94 m.kr. í árangurstengda þóknun. Þóknun Landsbankans nemur 0,44% af meðalstærð sjóðsins á árinu.

Í árslok 2010 sagði Landsbankinn upp rekstrarsamningnum við Íslenska lífeyrissjóðinn með 12 mánaða fyrirvara og óskaði jafnframt eftir viðræðum að nýjum rekstrarsamningi sem tæki mið af breyttu rekstrarumhverfi. Frá áramótum hefur verið unnið að nýjum rekstrarsamningi sem liggur nú fyrir.

Árið 2010 var sjóðnum mjög hagstætt og var ávöxtun hans talsvert yfir þeim viðmiðum sem sjóðurinn miðar við í fjárfestingarstefnu. Þessi niðurstaða er ánægjuleg og langtum betri en stjórnin hafði búist við þegar lögð voru drög að fjárfestingarstefnu sjóðsins fyrir árið 2010.

Helsta skýringin á góðri ávöxtun sjóðsins var hagstæð ávöxtun ríkistryggðra skuldabréfa. Lækkandi stýrivextir og lækkandi verðbólga á síðasta ári stuðluðu að lækkandi ávöxtunarkröfu ríkisskuldabréfa sem skilaði sér í ávöxtun sjóðsins.

Síðustu tvö árin hefur markvisst verið unnið að því að minnka vægi innlána og eigna sem óvissa er um virði. Á móti hefur verið aukið vægi trausta skuldabréfa og hlutabréfa í eignasafni sjóðsins. Þannig var langstærsti hluti eigna sjóðsins í ríkisskuldabréfum um síðustu áramót.

Í maí á síðasta ári gerði Íslenski lífeyrissjóðurinn ásamt öðrum lífeyrissjóðum samkomulag um að kaupa íbúðabréf af Seðlabanka Íslands og greiddi fyrir það í erlendum gjaldeyri. Þau viðskipti voru síðan afgreidd í nóvember á síðasta ári. Þessi viðskipti voru mjög hagfelld fyrir sjóðinn og bókaðist talsverður hagnaður fyrir séreignardeildir hans. Fyrir Samtryggingardeildina batnaði tryggingarfræðileg staða sjóðsins nokkuð.



# Skýrsla stjórnar

---

Ávöxtun erlendra eigna sjóðsins var lítil og vegur þar þungt tæplega 11% styrking íslensku krónunnar, en sökum gjaldeyrishafta getur sjóðurinn ekki gert framvirka samninga og varið sig gegn gjaldeyrisáhættu.

Innlendur hlutabréfamarkaður hefur vaxið síðustu misseri en er samt enn lítill, a.m.k. miðað við hvernig hann var fyrir efnahagshrunið í október 2008. Miklar vonir eru bundnar við að viðskipti með hlutabréf í Kauphöll Íslands glæðist samhliða fjölgun skráðra félaga. Íslenski lífeyrissjóðurinn hefur jafnt og þétt aukið eignir sínar í innlendum hlutabréfum skráðum sem og óskráðum.

Tryggingarfræðileg staða Íslenska lífeyrissjóðsins var í lok árs jákvæð um 0,8% en samþykkt var á ársfundi sjóðsins árið 2010 að lækka réttindi sjóðfélaga í samtryggingunni um 10%.

Í mars 2009 var Íslenska lífeyrissjóðnum skipaður umsjónaraðili um leið og stjórn og framkvæmdastjóri sjóðsins voru sett af. Ástæðan var rannsókn sérstaks saksóknara á meintum brotum á fjárfestingarstefnu sjóðsins á fyrri hluta árs 2008. Núna, meira en tveimur árum síðar, hefur ekki komið nein niðurstaða í málefnum sjóðsins hjá sérstökum saksóknara. Stjórn sjóðsins hefur kannað réttarstöðu sjóðsins m.a. með kvörtun til Umboðsmanns Alþingis. Í svari hans kom m.a. fram að annmarkar hafi verið á meðferð málsins þegar sjóðnum var skipaður umsjónaraðili. Í kjölfarið hefur stjórnin látið kanna möguleika þess að krefjast bóta vegna þess tjóns sem sjóðurinn varð fyrir, m.a. vegna greiðslna til umsjónaraðila sjóðsins.

Stjórn og framkvæmdastjóri Íslenska lífeyrissjóðsins staðfestir hér með ársreikning sjóðsins fyrir árið 2010 með undirritun sinni.

Reykjavík, 27. apríl 2011

## Stjórn

  
Jón Snorri Snorrason

  
Atli Atlason

  
Jón Eðvald Malmquist

  
Þórir Óskarsson

## Framkvæmdastjóri

  
Tryggvi Guðbrandsson

# Yfirlit um breytingu á hreinni eign til greiðslu lífeyris árið 2010

	Skýr.	2010	2009
<b>Iðgjöld</b>			
Iðgjöld sjóðfélaga .....		1.388.052.686	1.751.300.311
Iðgjöld launagreiðenda .....		1.669.662.789	1.969.785.237
Réttindaflutningur og endurgreiðslur .....		290.722.702	(3.985.514.315)
Framlag ríkisins til jöfnunar örorkubyrði .....		18.937.313	0
		<u>3.367.375.490</u>	<u>(264.428.767)</u>
<b>Lífeyrir</b>			
Lífeyrir .....	3	2.016.688.380	4.027.463.123
Tryggingakostnaður .....		37.670	(2.328.117)
		<u>2.016.726.050</u>	<u>4.025.135.006</u>
<b>Fjárfestingartekjur</b>			
Tekjur af eignarhlutum .....		2.179.243	335.171
Vaxtatekjur og gengismunur .....	4	3.256.172.588	3.598.647.769
Breytingar á niðurfærslu eigna .....		32.592.158	(24.344.132)
		<u>3.290.943.989</u>	<u>3.574.638.808</u>
<b>Fjárfestingargjöld</b>			
Skrifstofu- og stjórnunarkostnaður .....	5	40.613.166	8.515.104
Vaxtagjöld .....		6.465.571	7.817.458
		<u>47.078.737</u>	<u>16.332.562</u>
<b>Rekstrarkostnaður</b>			
Skrifstofu- og stjórnunarkostnaður .....	5	95.719.666	38.337.647
		<u>95.719.666</u>	<u>38.337.647</u>
<b>(Lækkun) hækkun á hreinni eign á árinu .....</b>		4.498.795.026	(769.595.174)
<b>Hrein eign frá fyrra ári .....</b>		<u>26.164.961.740</u>	<u>26.934.556.915</u>
<b>Hrein eign í árslok til greiðslu lífeyris .....</b>		<u>30.663.756.766</u>	<u>26.164.961.741</u>

# Efnahagsreikningur 31. desember 2010

Eignir	Skýr.	31.12.2010	31.12.2009
<b>Fjárfestingar</b>			
Verðbréf með breytilegum tekjum .....	2,6	8.206.528.446	7.113.339.402
Verðbréf með föstum tekjum .....	2,7	15.547.942.448	10.233.152.944
Bankainnstæður .....		2.222.971.529	4.272.584.035
		<u>25.977.442.423</u>	<u>21.619.076.381</u>
<b>Kröfur</b>			
Kröfur á launagreiðendur .....	2	105.680.243	106.724.896
Aðrar kröfur .....	13	27.690.420	78.947.409
		<u>133.370.663</u>	<u>185.672.305</u>
<b>Aðrar eignir</b>			
Sjóður og veltinnlán .....		4.886.273.099	4.760.630.058
		<u>4.886.273.099</u>	<u>4.760.630.058</u>
<b>Eignir</b>		<u>30.997.086.185</u>	<u>26.565.378.744</u>
<b>Skuldir</b>			
<b>Skýr.</b>			
<b>31.12.2010</b>			
<b>31.12.2009</b>			
<b>Viðskiptaskuldir</b>			
Aðrar skuldir .....	14	258.735.812	344.872.405
		<u>258.735.812</u>	<u>344.872.405</u>
<b>Áfallinn kostnaður og fyrirfram innheimtar tekjur</b>			
Fyrirfram innheimtar tekjur .....		74.593.607	55.544.598
		<u>74.593.607</u>	<u>55.544.598</u>
<b>Skuldir</b>		<u>333.329.419</u>	<u>400.417.003</u>
<b>Hrein eign til greiðslu lífeyris alls</b>		<u>30.663.756.766</u>	<u>26.164.961.741</u>
<b>Greining á hreinni eign á deildir</b>			
Líf I .....		10.876.670.162	10.081.266.089
Líf II .....		7.344.491.467	6.461.288.908
Líf III .....		4.904.142.731	4.105.726.788
Líf IV .....		3.270.011.813	2.072.427.932
Samtrygging .....		4.268.440.593	3.444.252.024
		<u>30.663.756.766</u>	<u>26.164.961.741</u>

## Yfirlit um sjóðstreymi ársins 2010

	2010	2009
<b>Inngreiðslur</b>		
Iðgjöld .....	3.346.437.180	(232.927.639)
Fjárfestingartekjur .....	1.188.787.276	1.804.233.561
Afborganir verðbréfa .....	1.780.693.936	1.248.279.213
Seld verðbréf með breytilegum tekjum .....	3.074.859.355	11.605.846.470
Seld verðbréf með föstum tekjum .....	3.150.916.843	4.330.061.030
Aðrar inngreiðslur .....	288.681.396	275.789.515
	<u>12.830.375.986</u>	<u>19.031.282.150</u>
<b>Útgreiðslur</b>		
Lífeyrir .....	2.161.642.529	3.774.223.367
Fjárfestingargjöld .....	75.947.775	7.785.653
Rekstrarkostnaður án afskrifta .....	38.441.987	47.212.234
Aðrar útgreiðslur .....	197.133.416	(11.368.303)
	<u>2.473.165.707</u>	<u>3.817.852.951</u>
<b>Ráðstöfunarfé til kaupa á verðbréfum og annarri fjárfestingu .....</b>	<u>10.357.210.279</u>	<u>15.213.429.199</u>
<b>Kaup á verðbréfum og önnur fjárfesting</b>		
Kaup á verðbréfum með breytilegum tekjum .....	3.593.686.047	3.766.124.227
Kaup á verðbréfum með föstum tekjum .....	8.687.493.698	14.338.813.358
Lækkun á bankainnstæðum .....	(2.049.612.506)	(2.710.936.142)
	<u>10.231.567.239</u>	<u>15.394.001.443</u>
<b>Hækkun (lækkun) á sjóði og veltiinnlánum .....</b>	125.643.041	(180.572.244)
<b>Sjóður og veltiinnlán í ársbyrjun .....</b>	<u>4.760.630.058</u>	<u>4.941.202.302</u>
<b>Sjóður og veltiinnlán í árslok .....</b>	<u>4.886.273.099</u>	<u>4.760.630.058</u>



## 1. Starfsemi

Íslenski lífeyrissjóðurinn starfar samkvæmt lögum um skyldutryggingu lífeyrisréttinda og starfsemi lífeyrissjóða nr. 129/1997 og hefur til þess fullgilt starfsleyfi. Lífeyrissjóðurinn er aldurstengdur sjóður sem rekur bæði séreignadeild og samtryggingardeild.

### Samtrygging

Lífeyrissjóðurinn veitir viðtöku iðgjaldi til greiðslu lífeyris vegna elli til æviloka, örorku eða andláts samkvæmt nánari ákvæðum laganna. Frjáls aðild er að lífeyrissjóðnum og hafa allir þeir sem ekki er skylt að greiða lágmarksiðgjald til annars lífeyrissjóðs heimild að greiða í þennan sjóð. Samtryggingadeild fylgir sömu fjárfestingastefnu og Líf II.

### Séreign

Lífeyrissjóðurinn tekur við viðbótariðgjöldum sjóðfélaga. Sjóðfélögum í lífeyrissjóðnum ásamt öðrum sem þess óska er frjálst að greiða viðbótariðgjöld í séreignasjóðinn. Séreignasjóðurinn býður upp á fjórar ávöxtunarleiðir með mismunandi ávöxtun og áhættu.

#### Líf I

Líf I stefnir að góðri langtímaávöxtun en sveiflur í ávöxtun geta orðið nokkrar yfir skemmra tímabil. Fjárfestingarstefnan mótast af því að leyfilegt er að nýta fjölbreytt tækifæri sem bjóðast á mörkuðum. Stefnt er að því að fjárfesta 15% af eignum í innlánnum innlánsstofnana, 60% í innlendum skuldabréfum, 17,5% í hlutabréfum og 7,5% í framsæknum fjárfestingum. Deildin hentar þeim sem eiga eftir 20 ár eða meira af söfnunartíma sínum.

#### Líf II

Líf II er ætluð þeim sem kjósa að taka hóflega áhættu með lífeyrissparnað sinn og ná þannig betri ávöxtun til lengri tíma. Stefnt er að því að fjárfesta 17,5% af eignum í innlánnum innlánsstofnana, 65% í innlendum skuldabréfum, 10% í hlutabréfum 7,5% í framsæknum fjárfestingum. Deildin hentar þeim sem eiga eftir a.m.k. 8-10 ár af söfnunartíma sínum.

#### Líf III

Líf III er ætluð þeim sem vilja stöðuga ávöxtun sem sveiflast lítið. Stefnt er að því að fjárfesta 20% af eignum í innlánnum innlánsstofnana, 70% í innlendum skuldabréfum, 5% í hlutabréfum, 5% í framsæknum fjárfestingum. Deildin hentar þeim sem eiga fá ár eftir af söfnunartíma sínum eða eru komnir á eftirlaun.

#### Líf IV

Líf IV er ætluð fyrir þá sem nálgast töku lífeyris eða eru nú þegar farnir að taka út lífeyri. Stefnt er að því að fjárfesta 100% af eignum sjóðsins í skuldabréfum með ábyrgð ríkisins.

### Lífeyrisréttindi

Með iðgjaldagreiðslum til öflunar lífeyrisréttinda í samtryggingu ávinnur sjóðfélagi sér og maka sínum og börnum eftir því sem við á rétt til ellilífeyris, örorkulífeyris og maka- og barnalífeyris. Réttur til töku ellilífeyris hefst þegar sjóðfélagi er orðinn 70 ára. Sjóðfélagi á rétt á örorkulífeyri ef hann verður fyrir orkutapi sem metið er 50% eða meira og leitt hefur til tekjuskerðingar. Andist sjóðfélagi, eiga eftirlifandi maki og börn rétt á lífeyri úr sjóðnum. Í samþykktum sjóðsins er kveðið nánar á um ávinnslu réttinda en hún er aldurstengd. Lífeyrissjóðurinn ábyrgist lífeyrisskuldbindingar sínar í samtryggingu með eignum sínum. Áregra er gerð tryggingafræðileg úttekt á stöðu sjóðsins og getur hún haft áhrif á lífeyrisréttindi, því sjóðnum er skylt að auka eða skerða lífeyrisréttindi sjóðfélaga fari munur milli eigna og lífeyrisskuldbindinga sjóðsins fram yfir tiltekin mörk.

# Skýringar

## 1. Starfsemi (framhald)

### Lífeyrisréttindi

Lífeyrisréttindi í séreignasjóðnum miðast við innborguð iðgjöld réttthafa ásamt þeirri hreinu ávöxtun sem fengist hefur á iðgjöldin. Heimilt er að hefja töku séreignarsparnaðar þegar réttthafi er orðinn 60 ára, en þó ekki fyrir en tveimur árum eftir fyrstu greiðlu iðgjalds til öflunar lífeyrisréttinda í séreign.

### Útgreiðsluleiðir

Lífeyrissjóðurinn hefur, frá því að hann fékk starfsleyfi, boðið fjóra kosti (leið I-IV) við öflun lágmarkstryggingaverndar og hafa sjóðfélagar getað valið milli þessara kosta við inngöngu í sjóðinn. Ef sjóðfélagi velur sér ekki ákveðna leið er hann sjálfkrafa settur í leið I.

Frá og með 15. maí 2003 hafa sjóðfélagar eingöngu getað valið milli leiða I og III við inngöngu í sjóðinn. Þeir sjóðfélagar sem höfðu valið leið II eða IV, fyrir 15. maí 2003, geta þó haldið áfram að greiða til sjóðsins samkvæmt þeim leiðum.

Munur leiðanna liggur í því hvernig lögbundið iðgjald sjóðfélaga skiptist á milli samtryggingar, bundinnar séreignar og frjálsrar séreignar. Allt iðgjald umfram lögbundið lágmarksiðgjald fer í séreign. Frjáls séreign er laus til útborgunar frá 60 ára aldri. Bundin séreign er laus til útborgunar frá 70 ára aldri og greiðist með jöfnum greiðslum til þess tíma er greiðslur úr samtryggingu hefjast. Val útgreiðsluleiðar ræður því hvenær greiðslur úr samtryggingu hefjast. Frjáls séreign og bundin séreign eru að fullu eign sjóðfélagans og erfist samkvæmt erfðalögum. Greiðsla lífeyris úr samtryggingu hefst við 70 ára aldur, eða síðar, eftir því hvaða útgreiðsluleið er valin, og greiðist til æviloka. Samtryggingin tryggir sjóðfélögum ævilífeyri, örorkulífeyri, makalífeyri og barnalífeyri samkvæmt samþykktum sjóðsins.

### Starfræksla sjóðsins

Landsbankinn annast starfrækslu lífeyrissjóðsins samkvæmt rekstrarsamningi milli sjóðsins og bankans. Skrifstofa sjóðsins er að Austurstræti 11, 101 Reykjavík.

## 2. Reikningsskilaaðferðir

### Grundvöllur reikningsskilanna

Ársreikningurinn er í samræmi við lög um skyldutryggingu lífeyrisréttinda og starfsemi lífeyrissjóða, reglur um ársreikninga lífeyrissjóða og lög um ársreikninga. Við gerð ársreikningsins er í öllum meginatriðum fylgt sömu reikningsskilaaðferðum og á fyrra ári.

### Gjaldmiðlar og vísitölur

Viðskipti í erlendum gjaldmiðlum eru færð á gildandi gengi þess dags sem viðskiptin fara fram. Peningalegar eignir og skuldir í erlendum gjaldmiðlum eru færðar miðað við gengi í lok reikningsskiladags. Gengismunur sem myndast er færður í rekstrarreikning.

	Meðalgengi ársins		Árslokagengi	
	2010	2009	31.12.2010	31.12.2009
Evra ( EUR ).....	161,89	172,67	153,37	179,38
Bandaríkjadalur ( USD ).....	122,04	123,59	114,78	124,60
Sterlingspund ( GBP ).....	188,55	193,89	178,04	201,11
Japanskt jen ( JPY ).....	1,3900	1,3246	1,4102	1,3477

### Áhættustjórnun

Engir framvirkir gjaldmiðlasamningar við lánastofnanir eru í gangi hjá sjóðnum í árslok 2010.

## 2. Reikningsskilaaðferðir (framhald)

### Skráning iðgjalda

Iðgjöld eru tekjufærð þegar iðgjaldaskilagreinar berast sjóðnum. Í árslok er einnig áætlað vegna ótilkyntra iðgjalda í samtryggingardeild. Óinnheimt iðgjöld í árslok, bæði tilkynnt og ótilkynnt, eru eignfærðsem kröfur á launagreiðendur í efnahagsreikningi.

Sjóðfélagar greiða iðgjöld inn á sameiginlegan iðgjaldareikning lífeyrissjóðsins óháð því í hvaða deild þeir greiða. Þegar skilagreinar hafa borist sjóðnum eru fjárhæðir millifærðar af þessum iðgjaldareikningi inn á réttar deildir. Í lok árs 2010 er staðan á iðgjaldareikningi sjóðsins um 74,6 milljónir króna og er hún færð til skuldar í efnahagsreikningi meðal fyrirfram innheimtra tekna.

### Lífeyrir

Lífeyrir er gjaldfærður þegar hann er greiddur til lífeyrisþega.

### Skráning tekna

Undir tekjur af eignarhlutum fellur arður af hlutabréfum, söluhagnaður og óinnleystur gengismunur af hlutabréfum, bæði vegna breytinga á gengi bréffanna og gengi íslensku krónunnar.

Undir vaxtatekjur og gengismun falla vaxtatekjur af verðbréfum með föstum tekjum, veðlánunum, auk vaxtatekna af iðgjöldum og bankainnstæðum. Þá fellur undir þennan lið gengismunur af verðbréfum með föstum tekjum í erlendum gjaldmiðum og breytingar á gengi innlendra og erlendra hlutdeildarskírteina.

### Rekstrarkostnaður

Rekstrarkostnaði sjóðsins er skipt á fjárfestingargjöld og rekstrarkostnaðeftir því hvort um er að ræða kostnað við eignaumsýslu eða annan rekstur sjóðsins.

### Verðbréf

Verðbréfaeign sjóðsins skiptist í verðbréf með breytilegum tekjum, verðbréf með föstum tekjum og veðlán. Skilgreiningar á framangreindri flokkun ásamt matsaðferðum sem beitt er við hvern lið fjárfestinga eru eftirfarandi:

Verðbréf með breytilegum tekjum eru framseljanleg verðbréf svo sem hlutabréf, hlutdeildarskírteini og önnur slík verðbréf með breytilegum tekjum eða verðbréf sem háð eru afkomu útgefanda. Þau verðbréf með breytilegum tekjum sem skráð eru á skipulegum verðbréfamarkaði eru eignfærð á markaðsverði í árslok, en það telst vera verðið á síðasta skráningardegi ársins. Óskráðbréf eru metin á kaupverði eða áætluðu markaðsverði hvort sem lægra er.

Verðbréf með föstum tekjum eru framseljanleg skuldabréf og önnur verðbréf með föstum tekjum sem gefin eru út af lánastofnunum, opinberum aðilum eða öðrum félögum. Hér er átt við bréf sem t.d. eru bundin við vísitölu eða gengi gjaldmiðla hvort sem vextir eru fastir eða hafa tiltekna vaxtaviðmiðun. Verðbréf með föstum tekjum í séreign eru eignfærð á markaðsverði í árslok, en það er talið nauðsynlegt til að tryggja réttláta skiptingu ávöxtunar sjóðsins milli rétthafa hans. Verðbréf með föstum tekjum í samtryggingu eru eignfærðá kaupávöxtunarkröfu.

Vegna þeirrar áhættu sem tengd er verðbréfaeign eru verðbréf færð niður í ársreikningnum. Hér er ekki um endanlega afskrift að ræða, heldur er myndaður mótreikningur sem færður er til frádráttar verðbréfaeign í efnahagsreikningi.



# Skýringar

## 3. Lífeyrir

Lífeyrir greinist þannig:

	Líf I	Líf II	Líf III	Líf IV	Samtrygging
Ellilífeyrir .....	8.757.676	11.909.451	104.941.727	137.799.116	5.261.125
Fyrirframgreiðsla séreignarsparnaðar.....	980.615.709	414.358.910	117.411.674	129.017.456	0
Örorkulífeyrir .....	1.674.301	1.198.912	2.892.459	10.031	26.464.893
Makalífeyrir .....	12.919.145	9.036.147	9.220.495	6.675.984	2.203.400
Barnalífeyrir .....	23.919.333	2.707.178	3.149.712	4.543.546	0
	1.027.886.164	439.210.598	237.616.067	278.046.133	33.929.418
Framlag upp í örorkulífeyrir skv. örorkusamkomulagi lífeyrissjóð.....					37.670
	1.027.886.164	439.210.598	237.616.067	278.046.133	33.967.088

## 4. Vaxtatekjur og gengismunur

Vaxtatekjur og gengismunur greinist þannig:

	2010	2009
Af verðbréfum með breytilegum tekjum.....	557.203.622	1.543.768.621
Af verðbréfum með föstum tekjum.....	2.165.442.240	825.627.229
Af bankainnstæðum.....	533.526.726	1.229.251.919
	3.256.172.588	3.598.647.769

## 5. Rekstrargjöld

Hjá lífeyrissjóðnum starfar enginn starfsmaður en samkvæmt rekstrarsamningi milli sjóðsins og Landsbankans annast bankinn starfrækslu sjóðsins. Bankinn greiðir laun stjórnar og eru þau innifalin í þöknun sjóðsins til hans.

Laun og tengd gjöld til stjórnar sjóðsins sundurliðast þannig:

	2010	2009
Brynjar Þór Guðmundsson, stjórnarformaður.....	855.000	90.000
Ingólfur Guðmundsson.....	0	100.000
Helgi Magnússon.....	0	100.000
Jón Snorri Snorrason.....	697.500	415.000
Kristín Jóhannesdóttir.....	0	100.000
Þórhallur Haukur Reynisson.....	0	40.000
Örnólfur Jónsson.....	0	100.000
Bragi Gunnarsson.....	540.000	90.000
Katrín Friðriksdóttir.....	0	225.000
Valdís Arnardóttir.....	0	225.000
Þórir Óskarsson.....	540.000	90.000
Atli Atlason.....	225.000	0
Jón Eðvald Malmquist.....	45.000	0
Sigríður Hanna Jóhannesdóttir.....	20.000	0
Mótframlag í lífeyrissjóð og tryggingagjald.....	550.522	233.777
	3.473.022	1.808.777

Endurskoðunarnefnd sjóðsins skipa Jón Snorri Snorrason, Þorsteinn Frímann Sigurðsson og Þórir Óskarsson. Laun endurskoðunarnefndar á tímabilinu námu alls 252 þúsundum króna.



## 5. Rekstrargjöld (framhald)

Bankinn greiðir endurskoðunarkostnað sjóðsins og er hann innifalinn í þóknun sjóðsins til hans.

### Þóknun til endurskoðenda sundurliðast þannig:

	2010	2009
Endurskoðun ársreiknings.....	5.715.634	3.702.933
Tæknileg aðstoð við gerð ársreiknings.....	1.167.406	1.417.830
Könnuð árshlutauppgjör.....	3.891.397	3.375.184
Önnur sérfræðipjónusta .....	69.650	2.322.302
	<b>10.844.087</b>	<b>10.818.249</b>

### Fjárfestingagjöld sundurliðast þannig:

	2010	2009
Skrifstofu og stjórnunarkostnaður:		
Reiknaður umsýslu- og stjórnunarkostnaður.....	9.277.437	8.515.104
Árangurstengd umsýsla.....	31.335.729	0
	<b>40.613.166</b>	<b>8.515.104</b>

### Rekstrarkostnaður sundurliðast þannig:

	2010	2009
Skrifstofu og stjórnunarkostnaður:		
Reiknaður umsýslu- og stjórnunarkostnaður.....	18.554.874	17.030.211
Árangurstengd umsýsla.....	62.671.460	0
Endurskoðun.....	0	1.488.657
Fjármálaeftirlitið.....	5.196.000	4.798.000
Lagt í bundna séreign vegna örorku.....	5.912.947	5.131.374
Tryggingastærðfræðingur.....	601.765	2.315.700
Landsamtök lífeyrissjóða.....	561.443	581.196
Umsjónaraðili.....	0	5.702.412
Starfsábyrgðartrygging.....	509.230	0
Lögfræðikostnaður.....	1.604.947	350.100
Ýmis kostnaður.....	107.000	939.997
	<b>95.719.666</b>	<b>38.337.647</b>

Umsýsluþóknun Íslenska lífeyrissjóðsins til Landsbankans er 0,1% af meðalstöðu hreinnar eignar yfir árið. Því til viðbótar reiknast árangurstengd þóknun ef ávöxtun eigna sjóðsins fer umfram þar viðmiðunarvísitölur sem fjárfestingastefna sjóðsins tekur mið af.

Árangurstengd þóknun er 20% af ávöxtun umfram viðmið sjóðsins. Samanlögð þóknun getur þó ekki farið umfram 0,5% af eignum. Árangurstengd þóknun er reiknuð sérstaklega fyrir samtryggingardæildina og hverja leiðlífsbrautarinnar. Árangurstengd þóknun reiknast af jákvæði jafnt sem neikvæðri ávöxtun.

Til þess að Landsbankinn fái aukna umsýsluþóknun í formi árangurstengdrar umsýsluþóknunar þarf ávöxtun eigna Íslenska lífeyrissjóðsins að ganga mjög vel. Árangurinn þarf að vera betri en meðaltalsbreyting á þeim mörkuðum sem hann er að fjárfesta á. Auk þess þarf sjóðurinn að vinna upp þann viðskiptakostnað sem leggst til við eignastýringu sjóðsins.

### Viðmiðunarvísitölur:

- **Íslensk skuldabréf** - Skuldabréfavísitölur Kauphallar Íslands, í samræmi við fjárfestingastefnu sjóðsins.
- **Erlend hlutabréf og skuldabréf** - Alþjóðlegar hlutabréfa- og skuldabréfavísitölur, í samræmi við fjárfestingastefnu sjóðsins.

Vegna ársins 2010 mun Íslenski lífeyrissjóðurinn greiða 94 milljónir í árangurstengda þóknun til Landsbankans.

# Skýringar

## 6. Verðbréf með breytilegum tekjum

Verðbréf með breytilegum tekjum greinast þannig:	2010
Eignarhlutar í innlendum hlutafélögum .....	385.139.224
Hlutdeildarskírteini í innlendum verðbréfasjóðum .....	5.559.630.061
Framsæknaðar fjárfestingar.....	1.031.311.915
Hlutdeildarskírteini í erlendum verðbréfasjóðum .....	1.230.447.246
	<u>8.206.528.446</u>

### Eignarhlutar í innlendum félögum greinast þannig:

	Líf I	Líf II	Líf III	Líf IV	Samtrygging
<b>Skráð félög:</b>					
Marel Food Systems hf.....	190.194.600	60.147.300	25.100.000	0	36.515.800
Össur.....	22.330.000	14.819.000	9.744.000	0	8.932.000
Skráð félög alls .....	<u>212.524.600</u>	<u>74.966.300</u>	<u>34.844.000</u>	<u>0</u>	<u>45.447.800</u>
<b>Óskráð félög:</b>					
Eimskipafélag Íslands ehf.....	9.805.865	0	7.287.189	0	0
Atorka Group.....	232.328	0	0	0	0
Rekstrarf Framtakssj Íslands GP ehf.....	0	0	0	0	9.320
Eignarhaldsfélag lífeyrissjóða.....	6.765	10.256	4.801	0	0
Óskráð félög alls .....	<u>10.044.958</u>	<u>10.256</u>	<u>7.291.990</u>	<u>0</u>	<u>9.320</u>
Innlend félög alls .....	<u>222.569.558</u>	<u>74.976.556</u>	<u>42.135.990</u>	<u>0</u>	<u>45.457.120</u>
Hlutabréfacign alls .....	<u>222.569.558</u>	<u>74.976.556</u>	<u>42.135.990</u>	<u>0</u>	<u>45.457.120</u>

### Innlend hlutdeildarskírteini greinast þannig:

Innlendir skuldabréfasjóðir:	Líf I	Líf II	Líf III	Líf IV	Samtrygging
Markaðsbréf stutt .....	256.458.514	175.008.118	25.102.750	0	69.453.642
Markaðsbréf meðal .....	182.719.698	38.430.053	23.031.532	0	47.100.515
Markaðsbréf löng .....	228.688.998	156.880.661	76.239.841	0	32.604.033
Reiðubréf ríkikstrygð .....	0	0	0	101.178.209	0
Sparibréf stutt .....	116.470.000	114.740.906	139.764.000	39.715.464	58.010.649
Sparibréf meðallöng .....	0	0	0	163.067.715	0
Sparibréf löng .....	130.137.470	65.068.572	140.982.286	280.295.408	108.447.838
Sparibréf óverðtrygð .....	49.094.673	38.184.673	32.729.673	21.819.673	82.747.984
Sparibréf verðtrygð .....	149.108.719	104.704.610	75.258.390	21.195.682	80.087.834
Fyrirtækjabréf L.Í. ....	402.905.592	306.385.467	295.927.613	0	80.235.159
Skuldabréfasjóðir alls.....	<u>1.515.583.664</u>	<u>999.403.060</u>	<u>809.036.085</u>	<u>627.272.151</u>	<u>558.687.654</u>
<b>Innlendir hlutabréfasjóðir:</b>					
Úrvalsbréf .....	126.867.550	41.903.536	20.951.458	0	21.253.953
Landsbanki Global Equity Fund .....	338.540.997	117.628.745	45.638.847	0	162.225.067
Landsbanki nordic 40 .....	97.983.244	41.686.617	12.233.517	0	12.863.916
Framtakssjóður Íslands .....	0	0	0	0	9.870.000
Hlutabréfasjóðir alls.....	<u>563.391.791</u>	<u>201.218.898</u>	<u>78.823.822</u>	<u>0</u>	<u>206.212.936</u>
Innlendir hlutdeildarskírteini alls.....	<u>2.078.975.455</u>	<u>1.200.621.958</u>	<u>887.859.907</u>	<u>627.272.151</u>	<u>764.900.590</u>

# Skýringar

## 6. Verðbréf með breytilegum tekjum (framhald)

### Framsæknaðar fjárfestingar greinast þannig:

	Líf I	Líf II	Líf III	Líf IV	Samtrygging
Landsbanki Currency Fund .....	1.932.775	1.080.726	307.588	0	337.596
Landsbanki Aquila Real Estate Fund 1 .....	52.980.401	52.980.401	10.995.893	0	10.995.893
Landsbanki Absolute Return Strategies .....	10.668.257	6.427.003	1.099.092	0	2.136.846
Landsbanki Private Equity II .....	179.897.335	87.910.610	43.804.466	0	43.804.466
Landsbanki Mezzanine Fund .....	5.349.540	8.024.334	4.169.778	0	1.604.828
Landsbanki Mezzanine Fund II .....	201.921.835	168.268.196	67.306.778	0	67.307.278
Framsæknaðar fjárfestingar alls.....	452.750.144	324.691.271	127.683.595	0	126.186.908

### Erlend hlutdeildarskírteini greinast þannig:

Erlendir hlutabréfasjóðir:	Líf I	Líf II	Líf III	Líf IV	Samtrygging
Jupiter Global Fund - European Growth .....	344.791.498	58.617.068	57.844.093	0	69.531.462
T. Rowe Price Funds SICAV - Global Equities Class I .....	206.145.678	91.361.721	24.229.844	0	22.863.930
Carnegie Worldwide Fund .....	210.504.575	96.466.661	23.839.439	0	24.251.279
Erlend hlutdeildarskírteini alls.....	761.441.751	246.445.450	105.913.376	0	116.646.671

Verðbréfasjóðir alls.....	3.293.167.350	1.771.758.679	1.121.456.878	627.272.151	1.007.734.169
Verðbréf með breytilegum tekjum alls.....	3.515.736.907	1.846.735.235	1.163.592.868	627.272.151	1.053.191.289

## 7. Verðbréf með föstum tekjum

### Skuldabréf með ríkisábyrgð greinast þannig:

	Líf I	Líf II	Líf III	Líf IV	Samtrygging
Ríkisbréf .....	1.097.101.102	744.317.701	472.285.624	848.600.328	518.492.105
Íbúðabréf .....	3.331.457.166	2.321.769.790	1.636.697.472	1.156.282.401	1.049.872.734
Ríkisvíslar .....	298.674.604	149.381.449	199.116.403	248.529.294	0
Stofnlánadeild Landbúnaðarins 95/01 .....	0	6.745.401	0	0	0
Kaupþing Búnaðarbanki .....	0	24.130.425	0	0	0
Skuldabréf með ríkisábyrgð alls.....	4.727.232.872	3.246.344.766	2.308.099.499	2.253.412.023	1.568.364.839

### Skuldabréf sveitarfélaga greinast þannig:

	Líf I	Líf II	Líf III	Líf IV	Samtrygging
Reykjavíkurborg .....	0	7.889.697	0	0	0
Kópavogsbær .....	49.108.407	29.465.041	19.643.359	0	9.638.639
Lánasjóður Sveitarfélaga .....	180.432.758	111.443.768	74.295.837	0	136.065.276
Skuldabréf með ábyrgð sveitarfélaga alls.....	229.541.165	148.798.506	93.939.196	0	145.703.915



# Skýringar

## 7. Verðbréf með föstum tekjum ( framhald )

### Víxlar lánastofnana greinast þannig:

	Líf I	Líf II	Líf III	Líf IV	Samtrygging
Landsbanki Íslands hf. ....	1.000.000	0	0	0	0
Glitnir .....	3.000.000	0	0	0	0
Víxlar lánastofnana alls.....	4.000.000	0	0	0	0

### Skbr fyrirt og skbr m einf áby sveitarfél greinist þannig:

	Líf I	Líf II	Líf III	Líf IV	Samtrygging
Landsnet 09 1.....	51.442.052	41.153.639	20.576.817	0	92.595.688
Grensáskirkja 1995.....	0	0	6.143.133	0	0
Garðasókn 1992 .....	0	0	6.049.936	0	6.116.890
RARIK 09 1.....	0	0	0	0	53.125.014
RARIK 10 2.....	61.428.214	40.952.147	30.714.108	0	0
Orkuveita Reykjavíkur.....	103.704.130	72.592.893	41.481.651	0	41.481.651
Landfestar Fasteignafélag.....	60.609.696	40.406.468	27.274.367	0	22.999.957
Atorka Group 31. desember 2011.....	1.657.219	0	0	0	0
Skbr ft og skbr m einf áby sveitarf alls.....	278.841.311	195.105.147	132.240.012	0	216.319.200
Verðbréf með föstum tekjum alls.....	5.239.615.348	3.590.248.419	2.534.278.707	2.253.412.023	1.930.387.954

## 8. Niðurfærsla verðbréfa

Breytingar á varúðarniðurfærslu og endanlegum afskriftum ársins leiða til þess að tekjufærðar eru 32,6 milljónir króna í yfirlit um breytingu á hreinni eign til greiðslu lífeyris árið 2010.

### Varúðarniðurfærsla á verðbréfum með breytilegum tekjum greinist þannig:

	Líf I	Líf II	Líf III	Líf IV	Samtrygging
Eignarhlutir í innlendum hlutabréfum	1.938.958	0	0	0	0
Framsæknaðar fjárfestingar	64.245.345	56.500.634	20.448.423	0	19.807.310
	66.184.303	56.500.634	20.448.423	0	19.807.310
Varúðarniðurfærsla í upphafi árs	75.820.539	67.783.622	23.268.161	0	22.527.642
Lækkun á niðurfærslu á árinu	9.636.236	11.282.988	2.819.738	0	2.720.332

### Varúðarniðurfærsla á verðbréfum með föstum tekjum greinist þannig:

	Líf I	Líf II	Líf III	Líf IV	Samtrygging
Skbr. og víxlar lánastofnana	179.710.144	126.234.288	38.538.331	0	3.030.113
	179.710.144	126.234.288	38.538.331	0	3.030.113
Varúðarniðurfærsla í upphafi árs	196.295.162	128.058.341	38.538.331	0	4.147.783
Bakfærð niðurfærsla, Atorka	13.393.875	0	0	0	0
Lækkun á niðurfærslu á árinu	3.191.143	1.824.053	0	0	1.117.670



# Skýringar

## 8. Niðurfærsla verðbréfa (framhald)

Lækkun á varúðarniðurfæslu á árinu greinist þannig:

Verðbréf með breytilegum tekjum

	Líf I	Líf II	Líf III	Líf IV	Samtrygging
Eignarhlutir í innlendum hlutabréfum	( 1.938.958)	0	0	0	0
Framsæknaðar fjárfestingar	11.575.193	11.282.988	2.819.738	0	2.720.332
	<u>9.636.235</u>	<u>11.282.988</u>	<u>2.819.738</u>	<u>0</u>	<u>2.720.332</u>

Verðbréf með föstum tekjum

	Líf I	Líf II	Líf III	Líf IV	Samtrygging
Skbr. og víxlar lánastofnana	3.191.143	1.824.053	0	0	1.117.670
	<u>3.191.143</u>	<u>1.824.053</u>	<u>0</u>	<u>0</u>	<u>1.117.670</u>

## 9. Skipting fjárfestinga eftir gjaldmiðlum

Fjárfestingar skiptast þannig eftir gjaldmiðlum:

	Í íslenskum krónum	Í erlendum gjaldmiðlum	Samtals
Verðbréf með breytilegum tekjum .....	6.105.316.507	2.101.211.943	8.206.528.450
Verðbréf með föstum tekjum .....	15.547.942.451	0	15.547.942.451
Bankainnstæður.....	2.222.971.529	0	2.222.971.529
	<u>23.876.230.487</u>	<u>2.101.211.943</u>	<u>25.977.442.430</u>
Hlutfallsleg skipting .....	91,9%	8,1%	100%

## 10. Markaðsverð fjárfestinga sjóðsins

Verðbréf með föstum tekjum eru eignfærð á markaðsverði í séreignardeildum lífeyrissjóðsins en á kaupávöxtunarkröfu í samtryggingardeild. Væru verðbréf með föstum tekjum í samtryggingardeild lífeyrissjóðsins færð til eignar miðað við markaðskröfu í lok árs væri mat þeirra 212,5 milljónum króna hærri og hrein eign til greiðslu lífeyris þeim mun hærri.

## 11. Ábyrgðir, skuldbindingar og önnur mál

Lífeyrissjóðurinn hefur skuldbundið sig til að fjárfesta á næstu misserum í Framtakssjóð Íslands fyrir 360,2 milljónir króna.

Lífeyrissjóðurinn hefur í árslok skuldbundið sig til að fjárfesta á næstu misserum í Landsbanka Private Equity II fyrir EUR 1.332.860

Lífeyrissjóðurinn fjárfesti í fagfjárfestingasjóðum Landsvaka hf., Landsbanki Mezzanine Fund I og Landsbanki Mezzanine Fund II. Sjóðirnir tóku þátt í sambankalánum með Landsbanka Íslands hf. og fjárfestu þannig í dreifðu lánasafni evrópskra fyrirtækja. Eftir hrun Landsbanka Íslands í október 2008 telur slitastjórn bankans óvissu ríkja um eignaréttalega stöðu sjóðanna hvað varðar hlutdeild þeirra í einstökum lánnum. Bankinn hefur ekki greitt sjóðunum hlutdeild þeirra í innheimtum afborgunum og vöxtum, eins og sjóðirnir telja að ótvírætt að eigi að gera samkvæmt samningum. Búið er að dómtaka málið fyrir Héraðsdómi Reykjavíkur.

## 12. Lífeyrisskuldbindingar

Tryggingafræðlegt mat á lífeyrisskuldbindingum sjóðsins:

Samkvæmt tryggingafræðlegum útreikningi nemur áfallin lífeyrisskuldbinding samtryggingardeildarsjóðsins 4.502,4 milljónum króna árslok 2010 miðað við 3,5% ársvexti og að teknu tilliti til áætlaðs kostnaðar við rekstur sjóðsins. Endurmetin hrein eign deildarinnar í árslok 2010 er 4.440,8 milljónir króna eða 61,6 milljónum krónum lægri. Lífeyrisskuldbinding samtryggingardeildar í árslok 2010 greinist þannig:

	Áfallin skuldbinding m.kr.	Framtíðar- skuldbinding m.kr.	Heildar- skuldbinding m.kr.
<b>Eignir:</b>			
Hrein eign til greiðslu lífeyris .....	4.268,4		4.268,4
Núvirði verðbréfa, hækkun .....	196,5		196,5
Lækkun vegna fjárfestingargjalda .....	(24,1)		(24,1)
Núvirði framtíðariðgjalda .....		8.814,4	8.814,4
	<u>4.440,8</u>	<u>8.814,4</u>	<u>13.255,2</u>
<b>Skuldbindingar:</b>			
Ellilífeyrir .....	3.240,7	6.393,0	9.633,7
Örorkulífeyrir .....	921,8	1.438,0	2.359,8
Makalífeyrir .....	262,8	423,9	686,7
Barnalífeyrir .....	4,3	106,0	110,3
Rekstrarkostnaður .....	72,8	282,7	355,5
	<u>4.502,4</u>	<u>8.643,6</u>	<u>13.146,0</u>
Skuldbindingar umfram eignir.....	(61,6)	170,8	109,2
Í hlutfalli af skuldbindingum .....	-1,4%	2,0%	0,8%

# Skýringar

## 13. Aðrar eignir

Aðrar eignir greinast þannig:	2010	2009
Kröfur vegna iðgjaldaflutninga.....	251.318	69.431
Skipting vaxta milli deilda.....	0	1.983.547
Innlendar viðskiptakröfur.....	20.123.293	56.580.667
Áfallnir vextir bankareikninga og innlána.....	7.268.370	19.580.141
Aðrar eignir .....	47.439	733.623
	<u>27.690.420</u>	<u>78.947.409</u>

## 14. Aðrar skuldir

Aðrar skuldir greinast þannig:	2010	2009
Ógreiddir staðgreiðsluskattar.....	129.639.498	307.896.641
Ógreiddur kostnaður.....	129.096.314	36.975.764
	<u>258.735.812</u>	<u>344.872.405</u>

## 15. Samþykki ársreiknings

Ársreikningurinn var samþykktur af stjórn sjóðsins þann 27. apríl 2011.

# Skýringar

## 16. Kennitölur

Fimm ára yfirlit um kennitölur sjóðsins samkvæmt reglum um ársreikninga lífeyrissjóða:

	2010	2009	2008	2007	2006
<b>Ávöxtun:</b>					
Hrein raunávöxtun .....	8,89%	5,13%	-34,40%	2,22%	10,10%
<b>Meðaltal hreinnar raunávöxtunar</b>					
sl. 5 ár .....	-3,31%	-3,35%	-3,04%	8,15%	7,35%
sl. 10 ár .....	0,34%	-0,98%	-0,54%	4,64%	5,06%
<b>Kostnaður í hlutfalli af eignum:</b> .....	0,31%	0,14%	0,09%	0,35%	0,20%
<b>Hlutfallsleg skipting fjárfestinga:</b>					
Skráð verðbréf m. breytil. tekjum .....	23,34%	23,11%	47,38%	26,70%	78,03%
Skráð verðbréf m. föstum tekjum .....	59,54%	47,22%	1,64%	62,19%	2,55%
Óskráð verðbr. m. breytil. tekjum .....	8,25%	9,79%	5,18%	2,55%	8,18%
Óskráð verðbréf m. föstum tekjum .....	0,32%	0,11%	0,88%	7,99%	0,89%
Bankainnstæður .....	8,56%	19,76%	44,91%	0,57%	10,34%
<b>Hlutfallsleg skipting fjárfestinga eftir gjaldmiðlum:</b>					
Eignir í íslenskum krónum .....	91,91%	85,89%	92,39%	87,54%	84,16%
Eignir í erl. gjaldmiðlum .....	8,09%	14,11%	7,61%	12,46%	15,84%
<b>Fjöldi:</b>					
Fjöldi virkra sjóðfélaga - meðaltal.....	8.118	11.805	15.497	14.629	12.788
Fjöldi virkra lífeyrisþega - meðaltal.....	529	990	740	516	400
<b>Hlutfallsleg skipting lífeyris:</b>					
Eftirlaun .....	13,32%	23,51%	89,60%	89,60%	91,12%
Fyrirframgreiðsla séreignarsparnaður .....	81,39%	74,34%	0,00%	0,00%	0,00%
Örorkulífeyrir .....	1,60%	0,86%	5,12%	5,12%	3,44%
Makalífeyrir .....	1,99%	0,58%	4,85%	4,85%	4,56%
Barnalífeyrir .....	1,70%	0,71%	0,43%	0,43%	0,87%
<b>Fjárhagsstaða skv. tryggingafræðilegri úttekt:</b>					
Hrein eign					
umfram heildarskuldbindingar .....	0,8%	-5,1%	-4,9%	2,5%	9,8%
Hrein eign					
umfram áfallnar skuldbindingar .....	-1,4%	-13,3%	-22,5%	9,7%	53,8%
<b>Yfirlit um kennitölur, skipt niður á brautir sjóðsins:</b>					
	Líf I	Líf II	Líf III	Líf IV	Samtrygging
<b>Ávöxtun:</b>					
Hrein raunávöxtun .....	10,47%	8,96%	8,89%	8,76%	4,64%
<b>Meðaltal hreinnar raunávöxtunar</b>					
sl. 5 ár .....	-3,00%	-2,80%	-3,30%	-3,50%	-3,30%
<b>Hlutfallsleg skipting fjárfestinga:</b>					
Skráð verðbr. m. brl. tekjum .....	28,03%	19,73%	18,10%	21,78%	24,37%
Skráð verðbr. m. föstum tekjum .....	55,35%	58,28%	60,87%	78,22%	56,04%
Óskráð verðbr. m. brl. tekjum .....	9,16%	10,24%	10,65%	0,00%	6,30%
Óskráð verðbr. m. föstum tekjum .....	0,06%	0,00%	1,73%	0,00%	0,18%
Bankainnstæður .....	7,40%	11,74%	8,65%	0,00%	13,11%
<b>Hlutfallsleg skipting fjárfestinga eftir gjaldmiðlum:</b>					
Eignir í íslenskum krónum .....	88,10%	91,63%	94,04%	100,00%	93,89%
Eignir í erl. gjaldmiðlum .....	11,90%	8,37%	5,96%	0,00%	6,11%
<b>Fjöldi:</b>					
Fjöldi sjóðfélaga .....	17.475	5.290	3.005	3.119	6.248
Fjöldi lífeyrisþega .....	32	46	146	228	109



# Deildarskipt yfirlit um breytingu á hreinni eign til greiðslu lífeyris árið 2010

	Líf I	Líf II	Líf III	Líf IV	Samtrygging	Samtals 2010
<b>Iðgjöld</b>						
Iðgjöld sjóðfélaga .....	654.038.429	266.070.021	153.974.772	125.357.697	188.611.767	1.388.052.686
Iðgjöld launagreiðenda .....	713.701.287	303.284.381	178.644.854	97.608.008	376.424.259	1.669.662.789
Réttindaflutningur og endurgreiðslur milli brauta .....	(710.633.411)	131.873.260	290.944.004	287.816.153	0	0
Réttindaflutningur og endurgreiðslur .....	(146.067.268)	(148.481.125)	(86.769.050)	672.080.842	(40.703)	290.722.702
Framlag ríkisins til jöfnunar örorkubyrði .....	0	0	0	0	18.937.313	18.937.313
	<u>511.039.037</u>	<u>552.746.537</u>	<u>536.794.580</u>	<u>1.182.862.700</u>	<u>583.932.636</u>	<u>3.367.375.490</u>
<b>Lífeyrir</b>						
Lífeyrir .....	1.027.886.164	439.210.598	237.616.067	278.046.133	33.929.418	2.016.688.380
Tryggingakostnaður .....	0	0	0	0	37.670	37.670
	<u>1.027.886.164</u>	<u>439.210.598</u>	<u>237.616.067</u>	<u>278.046.133</u>	<u>33.967.088</u>	<u>2.016.726.050</u>
<b>Fjárfestingartekjur</b>						
Tekjur af eignarhlutum .....	2.166.923	8.155	1.396	0	2.769	2.179.243
Vaxtatekjur og gengismunur .....	1.354.418.333	793.432.927	520.416.832	304.235.602	283.668.894	3.256.172.588
Breytingar á niðurfærslu eigna .....	12.827.379	13.107.040	2.819.738	0	3.838.001	32.592.158
	<u>1.369.412.635</u>	<u>806.548.122</u>	<u>523.237.966</u>	<u>304.235.602</u>	<u>287.509.664</u>	<u>3.290.943.989</u>
<b>Fjárfestingargjöld</b>						
Skrifstofu- og stjórnunarkostnaður .....	17.310.063	11.352.682	7.404.488	3.277.015	1.268.918	40.613.166
Vaxtagjöld .....	2.893.688	1.319.259	827.612	895.425	529.587	6.465.571
	<u>20.203.751</u>	<u>12.671.941</u>	<u>8.232.100</u>	<u>4.172.440</u>	<u>1.798.505</u>	<u>47.078.737</u>
<b>Rekstrarkostnaður</b>						
Skrifstofu- og stjórnunarkostnaður .....	36.957.684	24.209.560	15.768.436	7.295.848	11.488.138	95.719.666
	<u>36.957.684</u>	<u>24.209.560</u>	<u>15.768.436</u>	<u>7.295.848</u>	<u>11.488.138</u>	<u>95.719.666</u>
<b>Hækkun á hreinni eign á árinu .....</b>	795.404.073	883.202.560	798.415.943	1.197.583.881	824.188.569	4.498.795.026
<b>Hrein eign frá fyrra ári .....</b>	10.081.266.089	6.461.288.907	4.105.726.788	2.072.427.932	3.444.252.024	26.164.961.740
<b>Hrein eign í árslok til gr. lífeyris .....</b>	10.876.670.162	7.344.491.467	4.904.142.731	3.270.011.813	4.268.440.593	30.663.756.766

## Deildarskiptur efnahagsreikningur 31. desember 2010

Eignir	Líf I	Líf II	Líf III	Líf IV	Samtrygging	Samtals 2010
<b>Fjárfestingar</b>						
Verðbréf með breytilegum tekjum .....	3.515.736.906	1.846.735.232	1.163.592.868	627.272.151	1.053.191.289	8.206.528.446
Verðbréf með föstum tekjum .....	5.239.615.346	3.590.248.418	2.534.278.707	2.253.412.023	1.930.387.954	15.547.942.448
Bankainnstræður .....	700.000.000	722.971.529	350.000.000	0	450.000.000	2.222.971.529
	9.455.352.252	6.159.955.179	4.047.871.575	2.880.684.174	3.433.579.243	25.977.442.423
<b>Kröfur</b>						
Kröfur á launagreiðendur .....	22.269.766	8.485.609	7.448.681	3.005.073	64.471.114	105.680.243
Aðrar kröfur .....	1.994.818	4.747.606	753.876	156.170	20.037.950	27.690.420
	24.264.584	13.233.215	8.202.557	3.161.243	84.509.064	133.370.663
<b>Aðrar eignir</b>						
Sjóður og veltúinnlán .....	1.857.628.302	1.211.189.545	778.150.544	279.140.703	760.164.005	4.886.273.099
	1.857.628.302	1.211.189.545	778.150.544	279.140.703	760.164.005	4.886.273.099
<b>Eignir</b>	11.337.245.138	7.384.377.939	4.834.224.676	3.162.986.120	4.278.252.312	30.997.086.185
<b>Skuldir</b>						
<b>Viðskiptaskuldir</b>						
Viðskiptareikningur milli brauta .....	256.540.032	(29.347.144)	(104.289.652)	(128.250.289)	5.347.053	0
Aðrar skuldir .....	129.441.337	69.233.616	34.371.597	21.224.596	4.464.666	258.735.812
	385.981.369	39.886.472	(69.918.055)	(107.025.693)	9.811.719	258.735.812
<b>Áfallinn kostnaður og fyrirframinheimtar tekjur</b>						
Fyrirfram innheimtar tekjur .....	74.593.607	0	0	0	0	74.593.607
	74.593.607	0	0	0	0	74.593.607
	460.574.976	39.886.472	(69.918.055)	(107.025.693)	9.811.719	333.329.419
<b>Skuldir</b>	10.876.670.162	7.344.491.467	4.904.142.731	3.270.011.813	4.268.440.593	30.663.756.766
<b>Hrein eign til greiðslu lífeyris alls</b>						



## Deildarskipt yfirlit um sjóðstreymi ársins 2010

	Líf I	Líf II	Líf III	Líf IV	Samtrygging	Samtals 2010
<b>Inngreiðslur</b>						
Iðgjöld .....	504.623.967	558.227.769	535.102.467	1.182.862.700	565.620.277	3.346.437.180
Fjárfestingartekjur .....	441.494.800	301.121.844	186.646.926	77.989.458	181.534.248	1.188.787.276
Afboðanir verðbréfa .....	605.899.467	300.016.640	244.206.097	455.526.244	175.045.488	1.780.693.936
Seld verðbréf með breytilegum tekjum .....	1.336.553.003	615.615.669	263.523.539	677.191.419	181.975.725	3.074.859.355
Seld verðbréf með föstum tekjum .....	1.479.206.920	626.512.849	500.294.597	418.272.977	126.629.500	3.150.916.843
Aðrar inngreiðslur .....	64.207.185	44.248.614	7.311.269	164.780.628	8.133.700	288.681.396
	<u>4.431.985.342</u>	<u>2.445.743.385</u>	<u>1.737.084.895</u>	<u>2.976.623.426</u>	<u>1.238.938.938</u>	<u>12.830.375.986</u>
<b>Útgreiðslur</b>						
Lífeyrir .....	1.119.153.257	473.622.809	256.591.713	278.046.133	34.228.617	2.161.642.529
Fjárfestingargjöld .....	29.272.081	29.650.618	8.279.987	(4.176)	8.749.264	75.947.775
Rekstrarkostnaður án afskrifta .....	11.838.687	6.987.065	4.409.090	3.819.034	11.388.112	38.441.987
Viðskiptareikningar milli brauta .....	(280.997.495)	39.773.446	107.108.302	133.628.331	487.416	0
Aðrar útgreiðslur .....	0	0	0	197.133.416	0	197.133.416
	<u>879.266.530</u>	<u>550.033.938</u>	<u>376.389.092</u>	<u>612.622.738</u>	<u>54.853.409</u>	<u>2.473.165.707</u>
<b>Ráðstöfunarfé til kaupa á verðbréfum og annarri fjárfestingu .....</b>	<b>3.552.718.813</b>	<b>1.895.709.447</b>	<b>1.360.695.803</b>	<b>2.364.000.688</b>	<b>1.184.085.529</b>	<b>10.357.210.279</b>
<b>Kaup á verðbréfum og önnur fjárfesting</b>						
Kaup á verðbréfum með breytilegum tekjum .....	1.222.410.239	654.789.346	447.681.607	784.997.300	483.807.555	3.593.686.047
Kaup á verðbréfum með föstum tekjum .....	3.201.434.244	1.852.907.589	1.352.298.773	1.669.363.366	611.489.726	8.687.493.698
Hækkun (lækkun) á bankainnstaðum .....	(850.000.000)	(499.612.506)	(500.000.000)	(50.000.000)	(150.000.000)	(2.049.612.506)
	<u>3.573.844.483</u>	<u>2.008.084.429</u>	<u>1.299.980.380</u>	<u>2.404.360.666</u>	<u>945.297.281</u>	<u>10.231.567.239</u>
<b>Hækkun (lækkun) á sjóði og veltinnlánum .....</b>	<b>(21.125.670)</b>	<b>(112.374.982)</b>	<b>60.715.423</b>	<b>(40.359.978)</b>	<b>238.788.248</b>	<b>125.643.041</b>
<b>Sjóður og veltinnlán í ársbyrjun .....</b>	<b>1.878.753.972</b>	<b>1.323.564.527</b>	<b>717.435.121</b>	<b>319.500.681</b>	<b>521.375.757</b>	<b>4.760.630.058</b>
<b>Sjóður og veltinnlán í árslok .....</b>	<b>1.857.628.302</b>	<b>1.211.189.545</b>	<b>778.150.544</b>	<b>279.140.703</b>	<b>760.164.005</b>	<b>4.886.273.098</b>

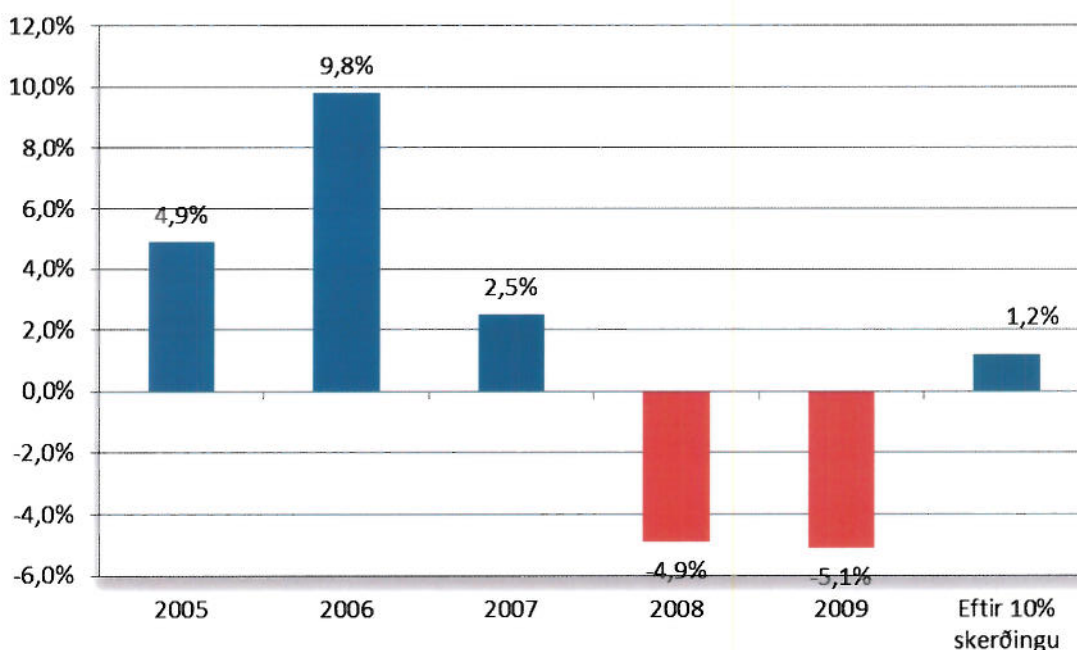
## Fjárfestingarstefnan 2011 - samantekt.

Fjárfestingarstefna Íslenska lífeyrissjóðsins er mótuð út frá stöðu sjóðsins, aldri sjóðfélaga, markmiðum og áhættuþoli. Stefnan markast síðan af 36 gr. og 36 gr. a laga nr. 129/1997 um skyldutryggingu lífeyrissréttinda og starfsemi lífeyrissjóða, ásamt samþykktum sjóðsins.

Fyrir Samtryggingardeild sjóðsins kemur hún fram í tryggingafræðilegri úttekt og framtíðargreiðsluflæði. Markmið við ávöxtun eigna er að eignir þurfa að standa undir skuldbindingum og vænt ávöxtun þarf að vera umfram 3,5%. Stjórn sjóðsins ákvarðar hversu mikla áhættu hún er tilbúin að taka til að ná markmiðum sjóðsins og hámarka ávöxtun í samræmi við þá áhættu.

### Tryggingafræðileg staða

Samkvæmt tryggingafræðilegri úttekt Samtryggingarinnar frá árinu 2009 var höfuðstóll sjóðsins og núvirði framtíðariðgjalda 5,1% lægri en heildarskuldbindingar. Á ársfundi sjóðsins 2010 var 10% skerðing réttinda samþykkt og við þá skerðingu varð núvirði framtíðariðgjalda 1,2% hærra heldur en heildarskuldbindingar. Á eftirfarandi mynd má sjá niðurstöður úr tryggingafræðilegri úttekt sl. 5 ár og stöðuna eftir 10% skerðingu réttinda árið 2010.



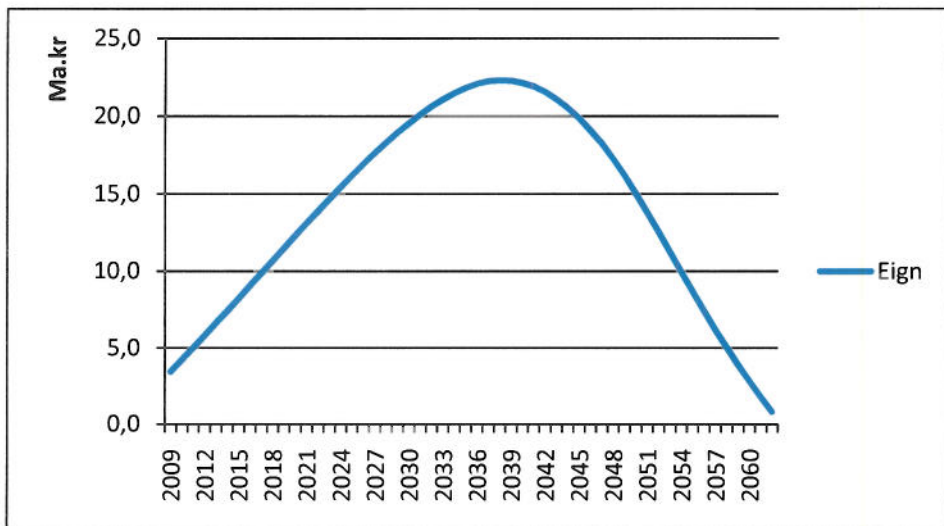
Iðgjöldum til Samtryggingardeildar Íslenska lífeyrissjóðsins er ráðstafað til frjálsrar séreignar, bundinnar séreignar og samtryggingar. Samningur sjóðfélaga við lífeyrissjóðinn og val á leið til lágmarkstryggingarverndar ræður því hvernig iðgjaldi hans er ráðstafað. Réttindi sjóðfélaga til lífeyris í Samtryggingardeild og skylda þeirra til greiðslu iðgjalda til sjóðsins fara eftir ákvæðum samþykpta sem staðfestar voru af fjármálaráðuneytinu 24. júní 2010.



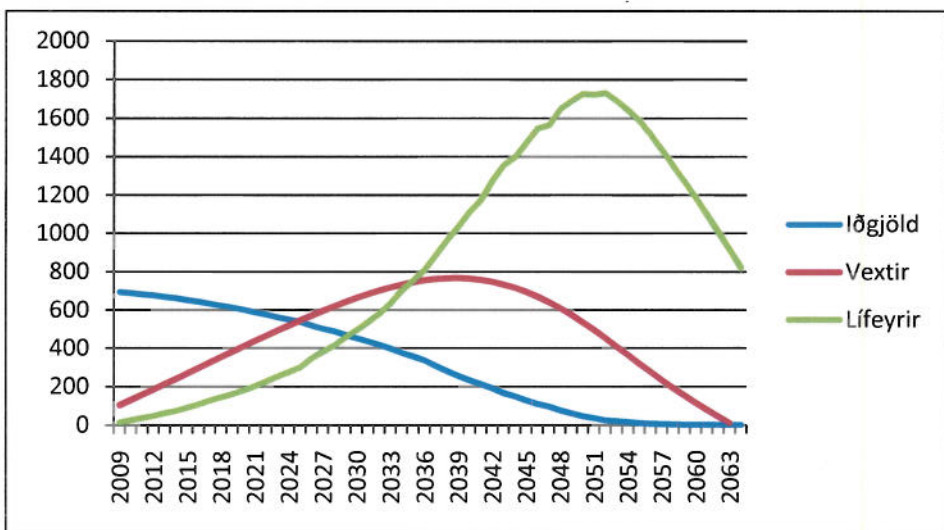
# Fjárfestingarstefnan 2011 - samantekt.

## Framtíðargreiðsluflæði og lífeyrisbyrði

Forsendur útreikninga framtíðargreiðsluflæðis eru byggðar á tryggingafræðilegri úttekt. Myndin hér fyrir neðan sýnir þróun heildareigna sjóðsins miðað við að ekki bætist við fleiri sjóðfélagar.



Myndin hér fyrir neðan sýnir greiðsluflæði sjóðsins.



Á myndinni má sjá væntanleg iðgjöld og lífeyrisgreiðslur miðað við núverandi sjóðfélaga. Á næstu árum mun draga úr greiðslu iðgjalda en lífeyrisgreiðslur munu aukast. Frá árinu 2030 verða lífeyrisgreiðslur hærri en iðgjöld m.v. forsendur, en hér er ekki tekið tillit til eigna, aðeins inn- og útgreiðslna. Áætla má að hámark lífeyrisgreiðslna verði um 2052.

## Markmið um eignasamsetningu

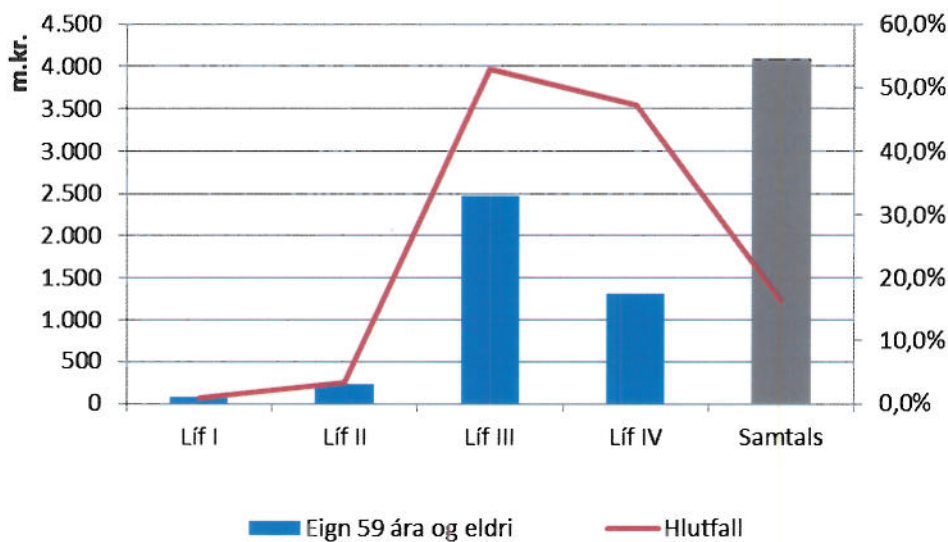
Við gerð nýrrar fjárfestingarstefnu verður óhjákvæmilega að taka mið af þeim eignum sem eru í sjóðnum fyrir. Ekki er fyrirséð að gjaldeyrishöftum verði aflétt á næsta ári og því er óvíst hvernig þróun erlendra eigna einstakra leiða sjóðsins muni þróast. Fjárfestingarstefnan er því í grunninn byggð á núverandi stöðu sjóðsins með tilliti til langtíamarkmiða

# Fjárfestingarstefnan 2011 - samantekt.

sjóðsins. Það hvort sjóðnum takist að ná eignasamsetningu skv. langtímaþefnu á árinu er því háð ýmsum takmörkunum, s.s. gjaldþyrshöftum og framboði tiltekinna verðbréfa.

Mikilvægur þáttur í mótun fjárfestingarþefnu sjóðsins er að taka tillit til þess að sjóðfélagar séreignadeilda Íslenska lífeyrissjóðsins geta flutt inneign sína milli ávöxtunarleiða og til annarra vörsluaðila. Sjóðurinn hefur markað sér þá þefnu að fjárfesta meirihluta eigna sinna í í skráðum eignum sem möguleiki er að selja á skipulögðum verðbréfamörkuðum með skömmum fyrirvara. Í dag er eignasamsetning sjóðsins þannig að um 90% af eignum allra séreignaleiða sjóðsins eru í innlánnum og verðbréfum sem hægt er að selja innan nokkurra daga. Sú staða skapar sjóðnum sveigjanleika til þess að takast á við mikið og óvænt útlæði úr sjóðnum.

Aldurssamsetning sjóðfélaga er þannig að mjög lítill hluti hans er orðinn 59 ára og eldri. Samkvæmt línuriti er innan við 16% af sjóðnum í eigu sjóðfélaga sem eiga rétt á því að taka út lífeyri. Hæst er það hlutfall í LÍF III eða um 53%.



## Helstu breytingar frá fyrri fjárfestingarþefnu

Ekki eru gerðar verulegar breytingar á fjárfestingarþefnu ársins.

Helstu breytingarnar eru þær að vægi skuldabréfa, sérstaklega ríkistryggðra bréfa er aukið. Einnig bætist við nýr flokkur skuldabréfa, fasteignatryggð skuldabréf. Ekki er gert ráð fyrir honum í þefnu sjóðsins heldur er eingöngu um að ræða heimild til að fjárfesta í þeim flokki skuldabréfa.

Eignaflokkarnir Framsæknar fjárfestingar innlendar og Framsæknar fjárfestingar erlendar sameinast í einn fjárfestingarflokk, Framsæknar fjárfestingar. Í þennan eignaflokk fara fjárfestingar í hlutdeildarskírteinum eða hlutum annarra sjóða um sameiginlega fjárfestingu samkvæmt 8. t. 36. gr. laga 129/1997.

Eignaflokknum hlutabréf er síðan skipt í tvo undirflokk, Innlend hlutabréf og Erlend hlutabréf.

## Fjárfestingarstefnan 2011 - samantekt.

Fjárfestingarstefna	LÍF I		LÍF II		LÍF III	
	Vikmörk	Stefna	Vikmörk	Stefna	Vikmörk	Stefna
<b>Innlán</b>	<i>0%-35%</i>	<b>15,0%</b>	<i>0%-40%</i>	<b>17,5%</b>	<i>0%-40%</i>	<b>20,0%</b>
<b>Innlend skuldabréf</b>	<i>15%-100%</i>	<b>60,0%</b>	<i>25%-100%</i>	<b>65,0%</b>	<i>33%-100%</i>	<b>70,0%</b>
Ábyrgð ríkis	<i>15%-70%</i>	48,00%	<i>25%-80%</i>	52,00%	<i>30%-100%</i>	56,00%
Fjármálastofnanir	<i>0%-10%</i>	2,40%	<i>0%-10%</i>	2,60%	<i>0%-10%</i>	2,80%
Sveitarfélög	<i>0%-10%</i>	2,40%	<i>0%-10%</i>	2,60%	<i>0%-10%</i>	2,80%
Fasteignatr. skuldabréf	<i>0%-5%</i>	0,00%	<i>0%-5%</i>	0,00%	<i>0%-5%</i>	0,00%
Önnur skuldabréf	<i>0%-15%</i>	7,20%	<i>0%-15%</i>	7,80%	<i>0%-20%</i>	8,40%
<b>Erlend skuldabréf</b>	<i>0%-20%</i>	<b>0,0%</b>	<i>0%-10%</i>	<b>0,0%</b>	<i>0%-5%</i>	<b>0,0%</b>
<b>Hlutabréf</b>	<i>0%-35%</i>	<b>17,5%</b>	<i>0%-20%</i>	<b>10,0%</b>	<i>0%-10%</i>	<b>5,0%</b>
Erlend hlutabréf	<i>0%-25%</i>	12,50%	<i>0%-15%</i>	7,50%	<i>0%-10%</i>	3,50%
Innlend hlutabréf	<i>0%-10%</i>	5,00%	<i>0%-5%</i>	2,50%	<i>0%-10%</i>	1,50%
<b>Framsæknar fjárfestingar</b>	<i>0%-15%</i>	<b>7,5%</b>	<i>0%-10%</i>	<b>7,5%</b>	<i>0%-8%</i>	<b>5,0%</b>

Fjárfestingarstefna	LÍF IV		Samtrygging	
	Vikmörk	Stefna	Vikmörk	Stefna
<b>Innlán</b>	<i>0%-20%</i>	<b>0,0%</b>	<i>0%-40%</i>	<b>17,5%</b>
<b>Innlend skuldabréf</b>	<i>80%-100%</i>	<b>100,0%</b>	<i>25%-100%</i>	<b>65,0%</b>
Ábyrgð ríkis	<i>80%-100%</i>	100,00%	<i>25%-80%</i>	52,00%
Fjármálastofnanir	<i>0%-0%</i>	0,00%	<i>0%-10%</i>	2,60%
Sveitarfélög	<i>0%-0%</i>	0,00%	<i>0%-10%</i>	2,60%
Fasteignatr. skuldabréf	<i>0%-0%</i>	0,00%	<i>0%-5%</i>	0,00%
Önnur skuldabréf	<i>0%-0%</i>	0,00%	<i>0%-15%</i>	7,80%
<b>Erlend skuldabréf</b>	<i>0%-0%</i>	<b>0,0%</b>	<i>0%-10%</i>	<b>0,0%</b>
<b>Hlutabréf</b>	<i>0%-0%</i>	<b>0,0%</b>	<i>0%-20%</i>	<b>10,0%</b>
Erlend hlutabréf	<i>0%-0%</i>	0,00%	<i>0%-15%</i>	7,50%
Innlend hlutabréf	<i>0%-0%</i>	0,00%	<i>0%-5%</i>	2,50%
<b>Framsæknar fjárfestingar</b>	<i>0%-0%</i>	<b>0,0%</b>	<i>0%-10%</i>	<b>7,5%</b>

