
Fjárfestingarstefna

2022



ÍSLENSKI
LÍFEYRISJÓÐURINN

Efnisyfirlit

1. Um Íslenska Lífeyrissjóðinn.....	3
2. Siðferðisleg viðmið.....	3
3. Núverandi staða sjóðsins.....	5
3.1. Samtryggingardeild.....	5
3.1.1. Tryggingarfræðileg staða.....	5
3.1.2. Réttindakerfi.....	5
3.1.3. Framtíðargreiðsluflæði og lífeyrissbyrði.....	7
3.2. Séreignardeild.....	9
3.2.1. Lífeyrissbyrði.....	11
3.3. Núverandi eignasamsetning sjóðsins.....	12
4. Efnahagshorfur.....	13
4.1. Hagvöxtur.....	13
4.2. Verðbólga.....	13
4.3. Meginvextir Seðlabankans.....	13
4.4. Efnahagshorfur erlendis.....	14
5. Fjárfestingarstefna 2022.....	15
5.1. Forsendur fjárfestingarstefnu.....	15
5.2. Helstu breytingar frá fyrri fjárfestingarstefnu.....	15
5.3. Fjárfestingarstefnur og vikmörk.....	16
5.3.1. Líf I.....	16
5.3.2. Líf II.....	17
5.3.3. Líf III.....	18
5.3.4. Líf IV.....	19
5.3.5. Samtryggingardeild.....	20
5.4. Eignadreifing.....	21
5.5. Aðrar takmarkanir í fjárfestingarstefnu.....	22
5.6. Viðmið fjárfestingarstefnu sjóðsins.....	23
5.7. Vænt ávöxtun og áhætta.....	24
5.8. Fjárfestingarákvarðanir.....	24
5.9. Fjárfestingar utan heimilda eignastýringaraðila.....	25
6. Áhættu- og áhættustýringarstefna.....	25
7. Áhættuefirlit.....	25
8. Birting fjárfestingarstefnunnar.....	25
Undirritun stjórnar og framkvæmdastjóra.....	26
Viðauki – Fylgiskjöl með fjárfestingarstefnu.....	27

Myndir

Mynd 1: Tryggingafræðileg staða

Mynd 2: Réttindi í leið 1 eftir aldri

Mynd 3: Réttindi í leið 2 eftir aldri

Mynd 4: Réttindi í leið 3 eftir aldri

Mynd 5: Réttindi í leið 4 eftir aldri

Mynd 6: Endurmetin eign

Mynd 7: Samtryggingardeild – áætlaðar tekjur og gjöld

Mynd 8: Fjöldi og kyn sjóðfélaga sem aflaði réttinda í samtryggingardeild síðustu 12 mánuði

Mynd 9: Lífeyrisbyrði (Útgreiðslur / Iðgjöld)

Mynd 10: Iðgjöld í séreign, lífeyrir, sérstök útgreiðsla (SUG) og séreign inn á lán (SIL)

Mynd 11: Eignir sjóðfélaga 60 ára og eldri í séreignardeild

Mynd 12: Eignir sjóðfélaga 60 ára og eldri í frjálsri séreign

Mynd 13: Lífeyrisbyrði (Útgreiðslur / Iðgjöld)

Mynd 14: Hagvaxtarspár

Mynd 15: Framfall fjárfestingarkosta

Töflur

Tafla 1: Seljanleiki eigna

Tafla 2: Eignasamsetning Íslenska lífeyrissjóðsins

Tafla 3: Eignasamsetning Íslenska lífeyrissjóðsins – eignaflokkar skv. lögum 129/1997

Tafla 4: Hagspá AGS

Tafla 5: Fjárfestingarstefna Líf I – eignaflokkar skv. 36. gr. a laga nr. 129/1997

Tafla 6: Fjárfestingarstefna Líf I – nánari skipting á eignaflokka

Tafla 7: Fjárfestingarstefna Líf II – eignaflokkar skv. 36. gr. a laga nr. 129/1997

Tafla 8: Fjárfestingarstefna Líf II – nánari skipting á eignaflokka

Tafla 9: Fjárfestingarstefna Líf III – eignaflokkar skv. 36. gr. a laga nr. 129/1997

Tafla 10: Fjárfestingarstefna Líf III – nánari skipting á eignaflokka

Tafla 11: Fjárfestingarstefna Líf IV – eignaflokkar skv. 36. gr. a laga nr. 129/1997

Tafla 12: Fjárfestingarstefna Líf IV – nánari skipting á eignaflokka

Tafla 13: Fjárfestingarstefna samtryggingardeildar – eignaflokkar skv. 36. gr. a laga nr. 129/1997

Tafla 14: Fjárfestingarstefna samtryggingardeildar – nánari skipting á eignaflokka

Tafla 15: Viðmið í fjárfestingarstefnu

Tafla 16: Vænt ávöxtun og flökt eignaflokka

Tafla 17: Vænt ávöxtun og flökt ávöxtunarleiða sjóðsins

Tafla 18: Fylgiskjal með fjárfestingarstefnu - Íslenski lífeyrissjóðurinn - Lífsbraut 1

Tafla 19: Fylgiskjal með fjárfestingarstefnu - Íslenski lífeyrissjóðurinn - Lífsbraut 2

Tafla 20: Fylgiskjal með fjárfestingarstefnu - Íslenski lífeyrissjóðurinn - Lífsbraut 3

Tafla 21: Fylgiskjal með fjárfestingarstefnu - Íslenski lífeyrissjóðurinn - Lífsbraut 4

Tafla 22: Fylgiskjal með fjárfestingarstefnu - Íslenski lífeyrissjóðurinn - samtrygging

1. Um Íslenska lífeyrissjóðinn

Íslenski lífeyrissjóðurinn var stofnaður í júní 1990 og staðfesti fjármálaráðuneytið samþykktir sjóðsins þann tuttugasta þess mánaðar. Hlutverk sjóðsins, samkvæmt 2. gr. samþykktu, er að ávaxta iðgjöld sjóðfélaga og tryggja þeim og eftirlifandi mökum og börnum lífeyri samkvæmt ákvæðum samþykktanna. Á sjóðfélagafundi 30. júní 1998 var samþykkt að breyta Íslenska lífeyrissjóðnum í alhliða lífeyrissjóð samkvæmt ákvæðum laga nr. 129/1997, um skyldutryggingu lífeyrisréttinda og starfsemi lífeyrissjóða. Fjármálaráðuneytið veitti sjóðnum starfsleyfi lífeyrissjóðs þann 20. október 1999.

Sjóðurinn skiptist í tvær deildir, samtryggingardeild og séreignardeild. Innan séreignardeildar eru fjórar ávöxtunarleiðir. Samtryggingardeild veitir viðtöku iðgjalds til greiðslu lífeyris vegna elli til æviloka, örorku eða andláts samkvæmt nánari ákvæðum samþykktu sjóðsins. Frjáls aðild er að lífeyrissjóðnum og er öllum heimilt, sem ekki er skylt að greiða lágmarksiðgjald til annars lífeyrissjóðs, að greiða til Íslenska lífeyrissjóðsins.

Séreignarleiðir Íslenska lífeyrissjóðsins taka við viðbótariðgjöldum sjóðfélaga. Í séreignardeild geta sjóðfélagar valið einstakar ávöxtunarleiðir eða Lífsbraut. Í Lífsbraut eru réttindi sjóðfélaga flutt á milli ávöxtunarleiða eftir því sem sjóðfélagi eldist.

2. Siðferðisleg viðmið

Í samræmi við ákvæði 5. tölul. 1. mgr. 36. gr. laga 129/1997 hefur stjórn Íslenska lífeyrissjóðsins sett sjóðnum siðferðileg viðmið í fjárfestingum sem birtast í stefnu sjóðsins um sjálfbærni og ábyrgar fjárfestingar. Með stefnunni leitast Íslenski lífeyrissjóðurinn við að stuðla að heilbrigðara atvinnulífi og bættum samskiptum við hagsmunaaðila. Með stefnunni lýsir sjóðurinn skýrum vilja til að leggja aukna áherslu á umhverfis- og loftslagsmál, jákvæð samfélagsáhrif og góða stjórnarhætti við rekstur sjóðsins og fjárfestingarákvarðanir. Íslenski lífeyrissjóðurinn leggur áherslu á ábyrgar fjárfestingar, þ.m.t. að fjármunir sjóðfélaga nýtist til að hafa jákvæð áhrif á umhverfi sitt og samfélag, og takmarki eins og kostur er neikvæð áhrif af fjárfestingum. Stefnan tekur mið af reglum og öðrum stefnum Íslenska lífeyrissjóðsins, svo sem fjárfestingarstefnu, áhættustefnu og áhættustýringarstefnu, starfs- og siðareglum og yfirlýsingu um góða stjórnarhætti.

Tilgangur stefnunnar er að búa til skilvirka og trúverðuga nálgun á álitaefnum er snúa að sjálfbærni og ábyrgum fjárfestingum. Umhverfismál, félagsmál og stjórnarhættir eru lykilþættir í mati lífeyrissjóðsins á fjárfestingum. Það er mat lífeyrissjóðsins að fyrirtæki sem taka sérstakt tillit til þessara þátta í starfsemi sinni njóti ávinnings til lengri tíma litið.

Með sjálfbærni er almennt vísað til þess að auðlindir jarðar séu takmarkaðar og því geti notkun auðlinda ekki farið út fyrir tiltekin mörk án þess að skerða hagsmuni komandi kynslóða. Sjálfbær þróun er þróun sem mætir þörfum nútímans án þess að skerða möguleika komandi kynslóða á að mæta þörfum sínum. Íslenski lífeyrissjóðurinn leggur áherslu á að sjónarmið um sjálfbærni endurspeglit í rekstri sjóðsins og ákvörðunum stjórnenda, en jafnframt að sjálfbærni liggja til grundvallar í fjárfestingarákvörðunum sjóðsins og þeirra sem falið er að ávaxta fjármuni hans.

Með UFS-þáttum er átt við umhverfismál, félagslega þætti og stjórnarhætti (e. environmental, social, governance). Viðmið í umhverfismálum snúa að því hvernig fyrirtæki gætir að umhverfislegum áhrifum starfsemi sinnar. Félagleg viðmið snúa að því hvernig fyrirtæki koma fram við starfsfólk sitt, birgja, viðskiptavini og samfélagið sem það starfar í. Viðmið um stjórnarhætti snúa t.d. að stjórnun fyrirtækja, launum framkvæmdastjóra, innra eftirliti og réttindum hluthafa.

Ábyrgar fjárfestingar fela í sér að fjárfestir skuldbindi sig til að stuðla að stöðugum umbótum á sviði umhverfismála, félagsmála og stjórnarháttanna. Með ábyrgum fjárfestingum er ávallt leitast við að lágmarka neikvæð áhrif og ýta undir jákvæð áhrif fjárfestingarinnar á umhverfi, starfsfólk og aðra hagsmunaaðila. Við ábyrgar fjárfestingar innleiðir fjárfestir áhættumat þar sem umhverfisþættir, félagslegir þættir og stjórnarhætti fyrirtækja eru metnir þegar hugað er að fjárfestingum í þeim.

Íslenski lífeyrissjóðurinn er stofnaðili að IcelandSIF, en tilgangur samtakanna er að efla þekkingu fjárfesta á aðferðafræði sjálfbærra og ábyrgra fjárfestinga og auka umræður um ábyrgar og sjálfbærar fjárfestingar. Íslenski lífeyrissjóðurinn leggur áherslu á að samstarfsaðilar sjóðsins, þeir sem koma að greiningu fyrirtækja fyrir hönd sjóðsins og sjóðstjórar taki tillit til viðmiða um ábyrgar fjárfestingar í starfsemi sinni. Íslenski lífeyrissjóðurinn leitast eftir samstarfi við aðra fjárfesta, sjóðsstjóra, greiningaraðila og hagsmunaaðila við að innleiða ábyrgar fjárfestingar á Íslandi.

Stefna Íslenska lífeyrissjóðsins um sjálfbærni og ábyrgar fjárfestingar er sett með hliðsjón af reglum um ábyrgar fjárfestingar, Principles for Responsible Investment, (UN PRI) og með hliðsjón af Heimsmarkmiðum Sameinuðu þjóðanna. UN PRI eru alþjóðleg samtök fjárfesta sem vinna saman að því að innleiða tiltekin grundvallarviðmið um ábyrgar fjárfestingar og njóta til þess stuðnings Sameinuðu þjóðanna.

Stefna Íslenska lífeyrissjóðsins um sjálfbærni og ábyrgar fjárfestingar er birt á heimasíðu sjóðsins, <http://www.islenskilif.is>.

3. Núverandi staða sjóðsins

Samtryggingardeildir og séreignardeild hafa mismunandi eiginleika og mismunandi reglur gilda um þær.

Lífeyrissjóðurinn tekur við lögbundnu iðgjaldi og tryggir ákveðin lífeyrisréttindi frá töku lífeyris til æviloka. Samkvæmt lögum ber samtryggingardeildum að tryggja launþegum 56% af meðaltekjum miðað við 40 ára inngreiðslutíma, frá töku lífeyris til æviloka (lágmarkstryggingarvernd). Íslenski lífeyrissjóðurinn nýtir sér heimild í lögum og samtvinnar samtryggingu og séreign við öflun lágmarkstryggingaverndar.

Séreignardeildir sjóðsins tryggja ekki ákveðin lífeyrisréttindi, heldur greiða sjóðfélögum við lífeyristöku eingöngu það sem hefur verið greitt inn í sjóðinn að viðbættri ávöxtun.

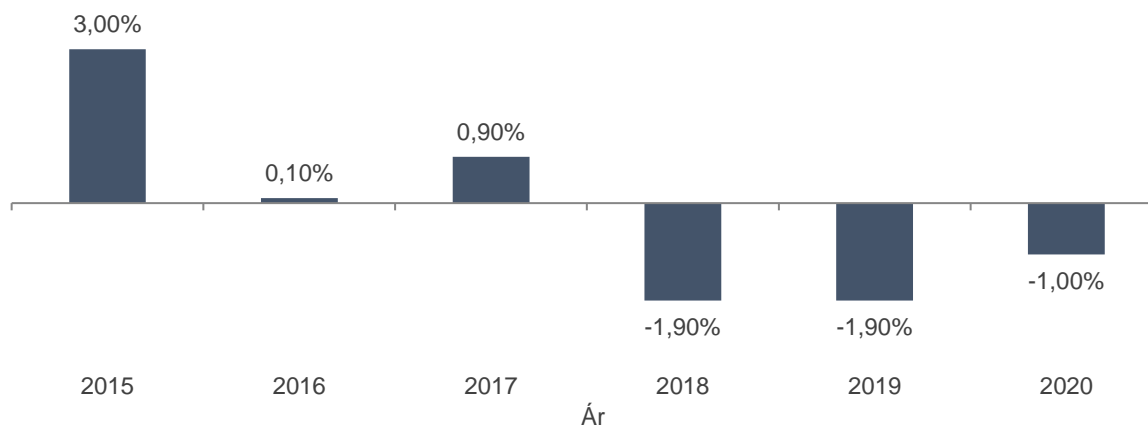
3.1. Samtryggingardeild

Við mótun á fjárfestingarstefnu samtryggingardeildar lífeyrissjóðsins er nauðsynlegt að taka tillit til stöðu deildarinnar, réttindaávinnslu, tryggingafræðilegrar stöðu, aldurssamsetningu, framtíðargreiðslufæðis og lífeyrisbyrðar. Staða deildarinnar ákvarðar hve mikla áhættu hún getur tekið til þess að geta staðið undir skuldbindingum sínum.

3.1.1. Tryggingafræðileg staða

Samkvæmt tryggingafræðilegri úttekt m.v. lok árs 2020 var höfuðstóll sjóðsins og núvirði framtíðariðgjalda 1,0% lægri en heildarskuldbindingar. Á mynd 1 má sjá niðurstöður úr tryggingafræðilegri úttekt s.l. 6 ára.

Mynd 1: Tryggingafræðileg staða



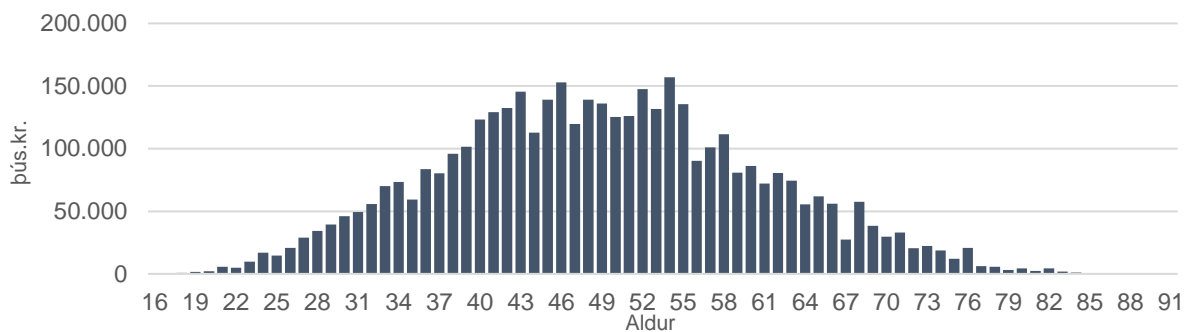
3.1.2. Réttindakerfi

Lögbundnum iðgjöldum til Íslenska lífeyrissjóðsins er ráðstafað til frjálsrar séreignar, bundinnar séreignar og samtryggingar. Samningur sjóðfélaga við lífeyrissjóðinn og val á leið til lágmarkstryggingaverndar ræður því hvernig iðgjaldi hans er ráðstafað. Boðið er upp á fjórar útgreiðsluleiðir, leiðir 1 til 4, þar sem sjóðfélagar hafa val um mismunandi samsetningu samtryggingar, bundinnar séreignar og frjálsrar séreignar.

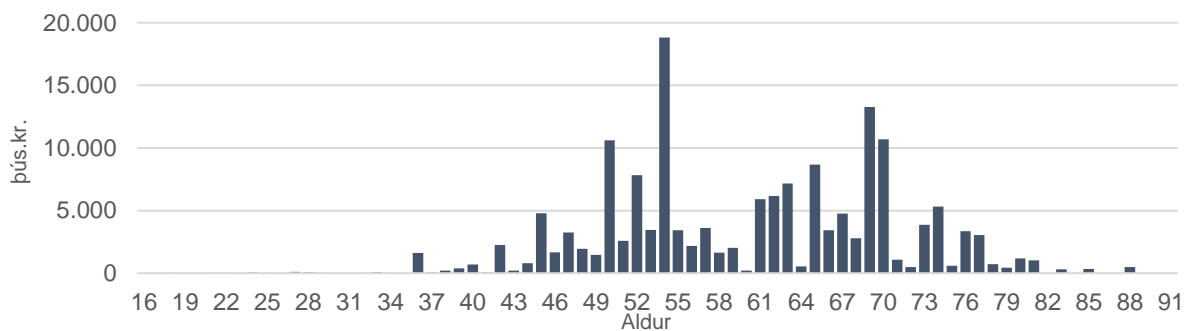
Réttindaöflun í sjóðnum er háð aldri við innborgun iðgjalds og er þeim mun meiri sem sjóðfélaginn er yngri. Ellilífeyrir úr samtryggingunni er greiddur frá 70 til 85 ára aldri og fer eftir því hvaða útgreiðsluleið hefur verið valin. Einnig veitir samtryggingin örorkulífeyri, makalífeyri og barnalífeyri skv. samþykktum sjóðsins. Sjóðfélagi á rétt á örorkulífeyri til 70 ára aldurs ef hann verður fyrir orkutapi sem metið er meira en 50% og hafi hann greitt til lífeyrissjóðsins í a.m.k. tvö ár. Sjóðfélagi á rétt á framreikningi að vissum skilyrðum uppfylltum. Fullur makalífeyrir er 50% af áunnum ellilífeyrisréttindum sjóðfélaga við andlát. Barnalífeyrir er greiddur þar til barn verður 18 ára. Réttindi sjóðfélaga til lífeyris í samtryggingardeild og skylda þeirra til greiðslu iðgjalda til sjóðsins fara eftir ákvæðum samþykka sjóðsins.

Myndir 2-5 sýna skiptingu sjóðfélaga eftir aldri út frá réttindum og í hvaða útgreiðsluleið þeir eru. Af myndunum má sjá að flestir sjóðfélagar og réttindi eru í leið 1, þar sem taka lífeyris úr sameign hefst við 70 ára aldur. Veginn meðalaldur með tilliti til réttinda í þeirri leið er 49 ár. Miðað við réttindi er veginn meðalaldur sem hægt er að hefja töku lífeyris úr samtryggingardeild 72,9 ár en veginn meðalaldur deildarinnar er 51,4 ár.

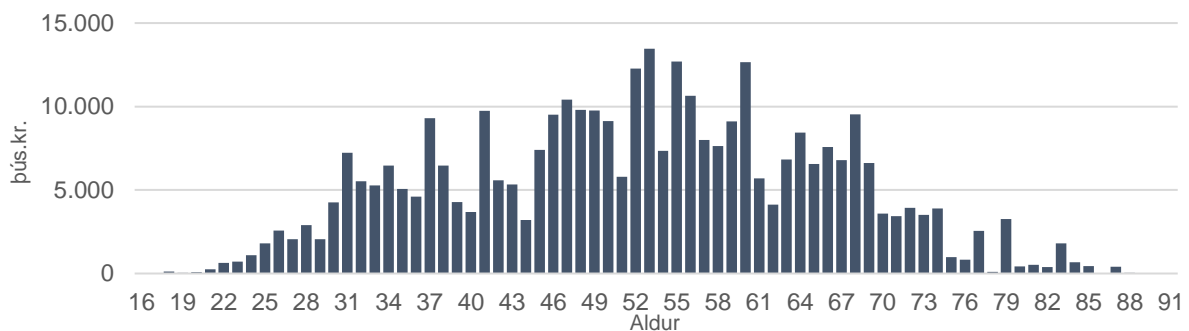
Mynd 2: Réttindi í leið 1 eftir aldri



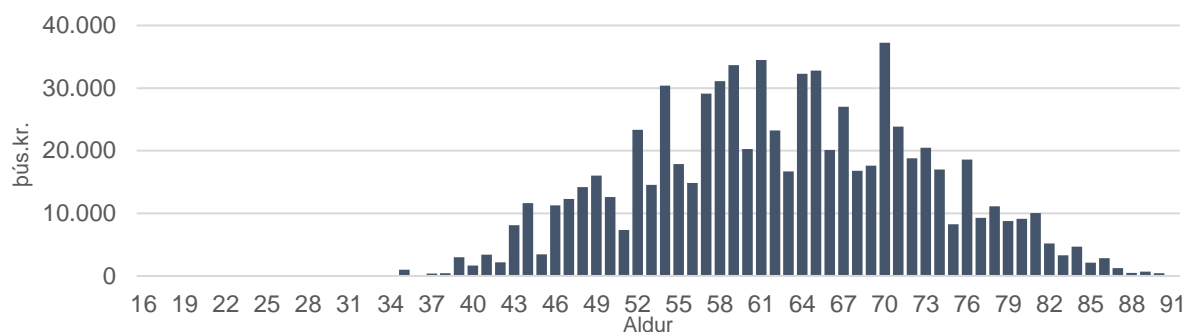
Mynd 3: Réttindi í leið 2 eftir aldri



Mynd 4: Réttindi í leið 3 eftir aldri



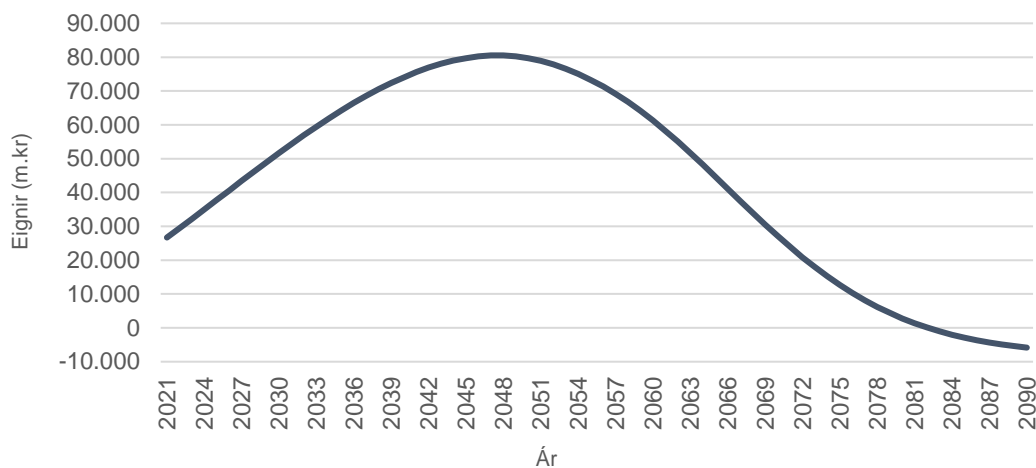
Mynd 5: Réttindi í leið 4 eftir aldri



3.1.3. Framtíðargreiðsluflæði og lífeyrissbyrði

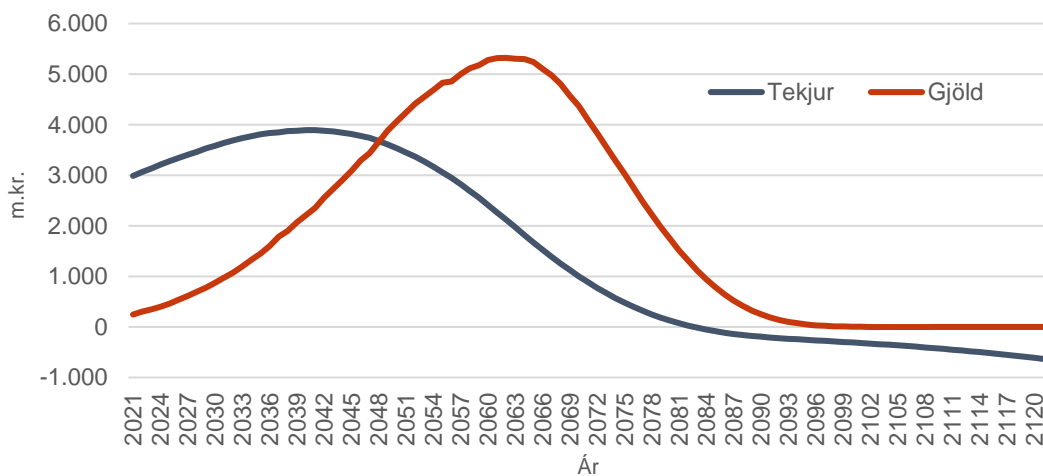
Forsendur útreikninga framtíðargreiðsluflæðis eru byggðar á tryggingafræðilegri úttekt ársins 2020. Mynd 6 sýnir þróun heildareigna miðað við að ekki bætist við fleiri sjóðfélagar.

Mynd 6: Endurmetin eign



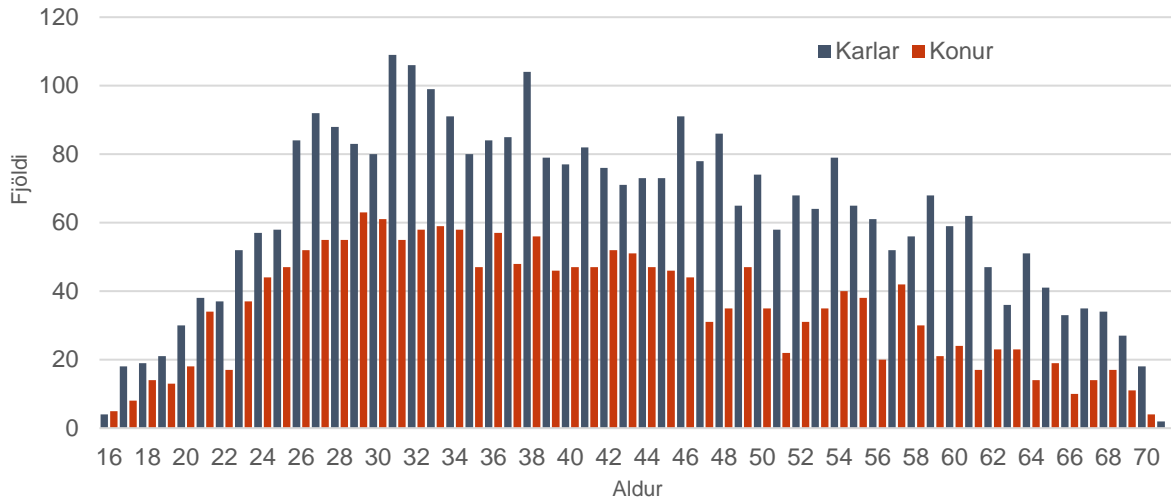
Af myndinni má sjá að árið 2048 ná eignir hámarki og byrja þá að lækka en árið 2082 eru eignir sjóðsins komnar nálægt núllið.

Mynd 7: Samtryggingardeild - áætlaðar tekjur og gjöld



Á mynd 7 má sjá væntar tekjur og gjöld miðað við núverandi sjóðfélagagrunn. Miðað við þessa áætlun munu tekjur aukast til ársins 2041 en þá dregur úr tekjum á meðan gjöld aukast jafnt og þétt. Eftir 2048 munu gjöld vera hærri en tekjur sjóðsins og munu þau ná hámarki árið 2062.

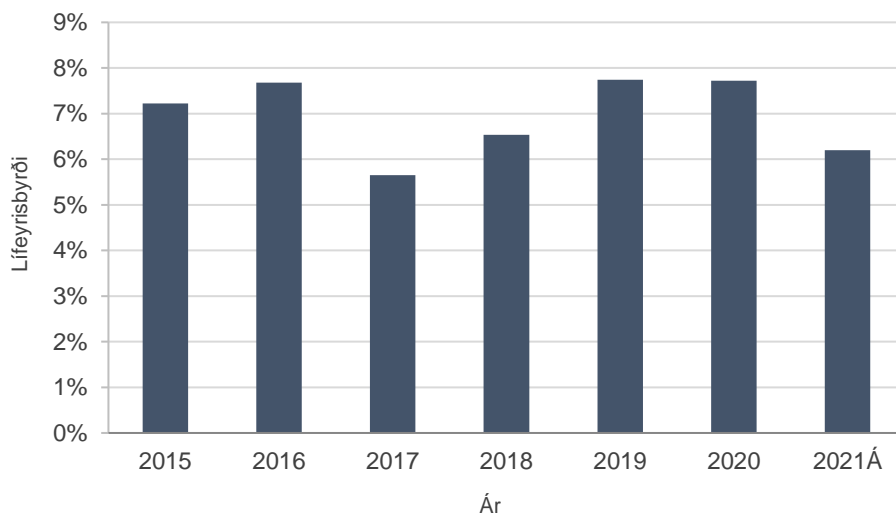
Mynd 8: Fjöldi og kyn sjóðfélaga sem aflaði réttinda í samtryggingardeild síðustu 12 mánuði



Alls voru rúmlega 5400 einstaklingar sem öfluðu sér réttinda í samtryggingardeild sjóðsins á tímabilinu 01.10.2020 - 30.09.2021. Eins og sést á mynd 8 var meirihluti þeirra sem aflaði sér réttinda í deildinni karlar og meðalaldur greiðenda í deildina var 41,6 ár.

Lífeyrisbyrði deildarinnar er í lægri kantinum en hún nam 7,7% á árinu 2020 en er áætluð 6,2% á árinu 2021. Frá árinu 2015 hefur lífeyrisbyrðin verið tiltölulega stöðug og er að meðaltali 7,1% á þessu tímabili.

Mynd 9: Lífeyrisbyrði (Útgreiðslur / Iðgjöld)

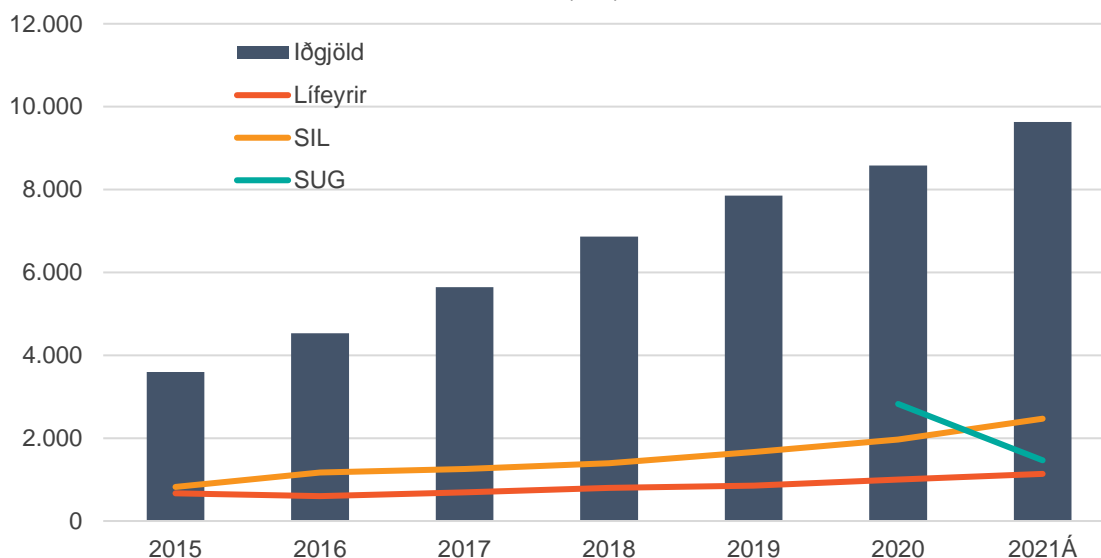


3.2.Séreignardeild

Mikilvægur þáttur í mótun fjárfestingarstefnu séreignardeilda sjóðsins er að taka tillit til þess útfærðis sem getur orðið með litlum fyrirvara. Sjóðfélagar séreignardeilda geta flutt inneign sína á milli ávöxtunarleiða og til annarra vörsluaðila. Þegar sjóðfélagar ná 60 ára aldri geta þeir tekið út alla frjálsu séreign sína í eingreiðslu.

Samkvæmt ákvæði til bráðabirgða við lög nr. 129/1997 er rétt höfum séreignarsparnaðar heimild að taka út viðbótariðgjald skattfrjálst og nýta til öflunar íbúðarhúsnæðis til eigin nota eða greiðslu inn á höfuðstól íbúðalána. Heimildin takmarkast við kr. 500.000 á almanaksári fyrir einstaklinga og kr. 750.000 fyrir hjón. Þá hefur verið lögfest úrræði til framtíðar sem veitir kaupendum sem eru að kaupa sína fyrstu fasteign heimild til að safna fyrir útborgun og eða greiða inn á fasteignalán sem tryggt er með veði í fyrstu íbúð og tekið var vegna kaupanna. Heimildin takmarkast við kr. 500.000 á einstakling á ári og gildir til 10 ára fyrir hvern einstakling. Iðgjöld sjóðfélaga munu fara inn í sjóðinn en sjóðurinn mun standa skil á greiðslum inn á höfuðstól þeirra lána sem sjóðfélagi hefur valið að greitt sé inn á eigi sjaldnar en fjórum sinnum á ári. Á árinu 2020 var veitt heimild til sérstakrar útgreiðslu séreignarsparnaðar vegna COVID. Hámarksútborgun er kr. 12.000.000 yfir 15 mánaða tímabil og útborgun hvers mánaðar getur því numið allt að kr. 800.000. Ef sótt er um lægri upphæð en kr. 12.000.000 dreifast greiðslur á færri mánuði. Hluti iðgjalda í séreignardeildir sjóðsins mun því vera greiddur aftur út innan skamms tíma. Heimild til umsóknar um sérstaka útgreiðslu rennur út 1. janúar 2022 að því gefnu að hún verði ekki framlengd.

Mynd 10: Iðgjöld í séreign, lífeyrir, sérstök útgreiðsla (SUG) og séreign inn á lán (SIL)



Ljóst er að stór hluti eigna sjóðsins þarf að vera seljanlegur. Sjóðurinn hefur markað sér þá stefnu að fjárfesta meirihluta eigna sinna í skráðum eignum sem möguleiki er að selja á skipulögðum verðbréfamörkuðum með skömmum fyrirvara.

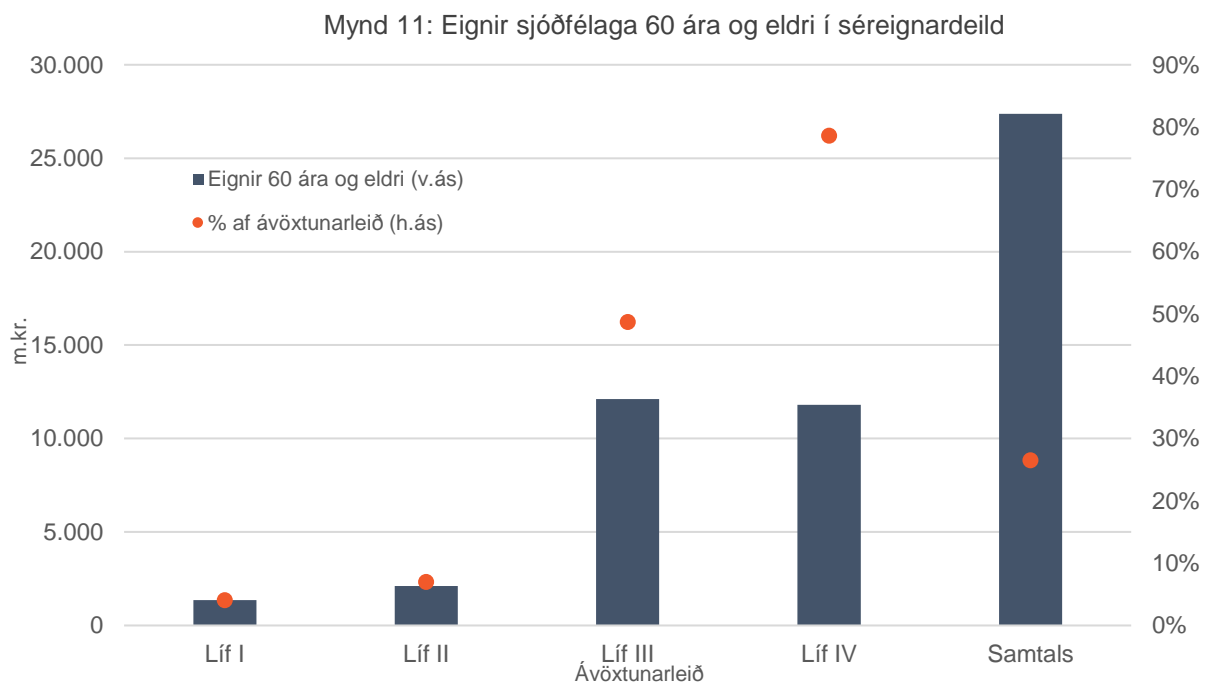
Í töflu 1 má sjá vægi auðseljanlegra eigna m.v. eignasamsetningu sjóðsins þann 30. september 2021. Þær eignir sem skilgreindar eru sem auðseljanlegar eru innlán, ríkisskuldabréf og skráð hlutabréf. Einnig eru eftirfarandi skuldabréf sem eru með viðskiptavakt flokkuð sem auðseljanleg: Skuldabréf sveitarfélaga, sértryggð skuldabréf fjármálastofnana og skuldabréf fyrirtækja. Í dag er eignasamsetning sjóðsins þannig að að meðaltali eru um 89,8% af eignum séreignarleiðanna í innlánnum og verðbréfum sem hægt er

að selja á tiltölulega skömmum tíma á ásættanlegu verðbili. Sú staða skapar sjóðnum sveigjanleika til þess að takast á við mikið og óvænt útlæði úr sjóðnum.

Tafla 1: Seljanleiki eigna

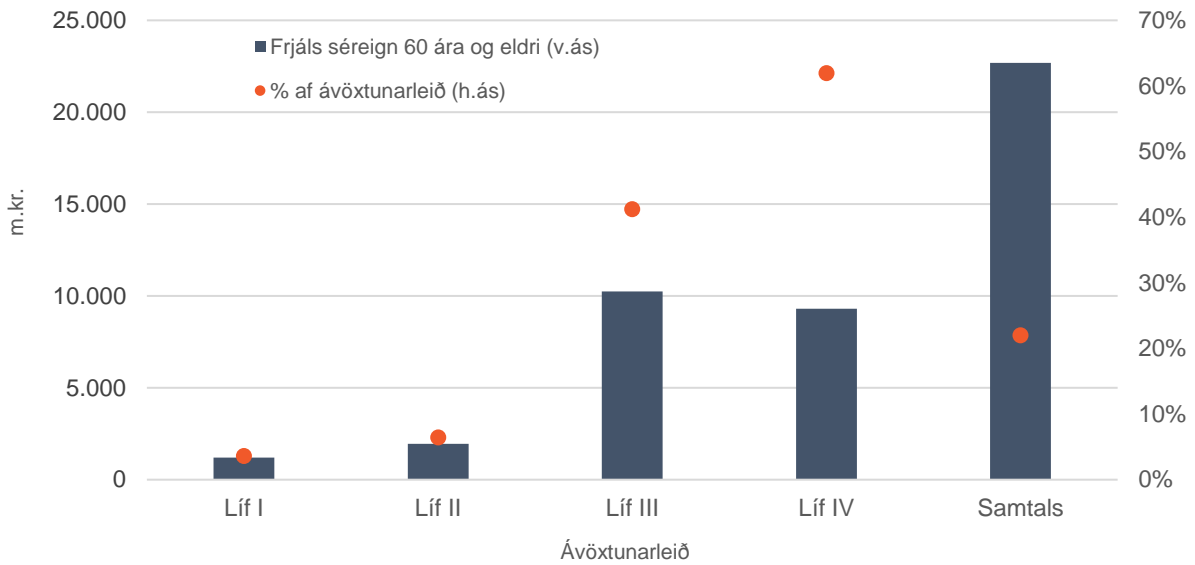
	Líf I	Líf II	Líf III	Líf IV	Samtrygging	Vegið meðaltal
Seljanlegar eignir	87,5%	87,8%	86,5%	96,8%	87,4%	88,4%
Óbundin innlán	1,0%	1,3%	2,3%	1,1%	1,7%	1,5%
Samtals	88,5%	89,1%	88,8%	97,8%	89,1%	89,8%

Aldurssamsetning sjóðfélaga er þannig að minnihluti sjóðfélaga hefur náð 60 ára aldri en samkvæmt mynd 11 eru 26,5% af eignum séreignardeildanna í eigu sjóðfélaga sem hafa náð þeim aldri. Hæst er það hlutfall í Líf IV eða um 78,6%.



Af séreignarhlutanum er frjálsa séreignin kvikasti hlutinn, þ.e. þegar sjóðfélagar verða 60 ára, geta þeir tekið hana út í eingreiðslu. Af eignum séreignardeilda eru 22,0% frjáls séreign í eigu sjóðfélaga sem hafa náð 60 ára aldri og þar er einnig hlutfallið hæst í Líf IV eða 61,9%.

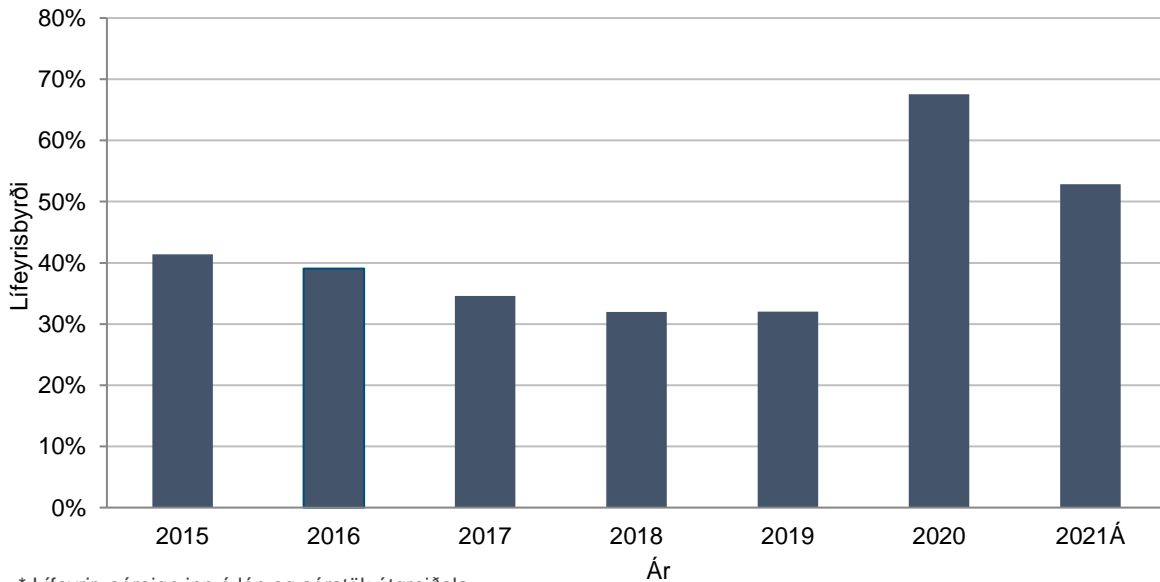
Mynd 12: Eignir sjóðfélaga 60 ára og eldri í frjálsri séreign



3.2.1. Lífeyrisbyrði

Lífeyrisbyrði séreignardeildar (útgreiðslur / iðgjöld) hefur verið umtalsverð síðustu ár eða 41,1% að meðaltali á árunum 2015 til 2020. Þetta helgast að stærstu leyti af því að mikið útfæði hefur verið í gegnum sérstaka útgreiðslu séreignarsparnaðar sem gerð var heimil árið 2009 og aftur árið 2020 og greiðslu séreignar inn á lán sem heimiluð var árið 2014. Áætluð lífeyrisbyrði fyrir árið 2021 er 52,8%.

Mynd 13: Lífeyrisbyrði (Útgreiðslur* / Iðgjöld)



* Lífeyrir, séreign inn á lán og sérstök útgreiðsla

3.3. Núverandi eignasamsetning sjóðsins

Í töflum 2 og 3 má sjá eignasamsetningu sjóðsins m.v. 30.09.2021.

Tafla 2: Eignasamsetning Íslenska lífeyrissjóðsins

Eignaflokkur	Líf I	Líf II	Líf III	Líf IV	Samtrygging
Innlán	1,0%	1,3%	2,3%	1,1%	1,7%
Innlend skuldabréf	38,1%	47,6%	59,1%	98,9%	50,1%
Ábyrgð ríkis	18,0%	23,8%	31,3%	98,9%	25,8%
Fjármálastofnanir - sértryggð skuldabréf	12,5%	14,5%	16,9%	0,0%	14,7%
Fjármálastofnanir - óveðtryggð skuldabréf	0,1%	0,1%	0,2%	0,0%	0,2%
Sveitarfélög	4,0%	4,8%	5,6%	0,0%	5,0%
Fasteignatryggð skuldabréf	0,0%	0,0%	0,0%	0,0%	0,0%
Önnur verðbréf	3,4%	4,3%	5,1%	0,0%	4,4%
Innlend hlutabréf	16,1%	13,0%	9,6%	0,0%	12,6%
Innlendar framt.fjárfestingar	4,5%	3,7%	3,0%	0,0%	3,0%
Erlend skuldabréf og innlán	1,7%	1,7%	1,6%	0,0%	1,3%
Erlend hlutabréf	36,6%	31,0%	22,8%	0,0%	29,6%
Erlendar framt.fjárfestingar	2,0%	1,8%	1,6%	0,0%	1,7%

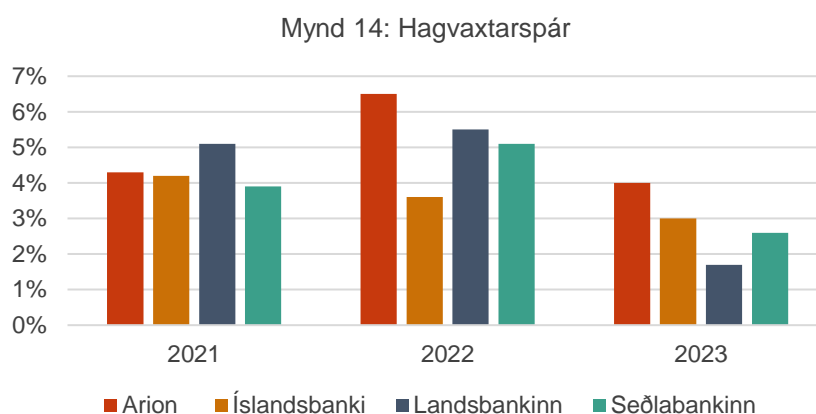
Tafla 3: Eignasamsetning Íslenska lífeyrissjóðsins - eignaflokkar skv. lögum 129/1997

Eignaflokkur	Líf I	Líf II	Líf III	Líf IV	Samtrygging
A.a. Fjármálagerningar með ábyrgð ríkis	18,0%	23,8%	31,3%	98,9%	25,8%
A.b. Veðskuldabréf (sjóðfélagalán)	0,0%	0,0%	0,0%	0,0%	0,0%
B.a. Skuldabréf sveitarfélaga	4,0%	4,8%	5,6%	0,0%	5,0%
B.b. Innlán	1,0%	1,3%	2,3%	1,1%	1,7%
B.c. Sértryggð skuldabréf	12,5%	14,5%	16,9%	0,0%	14,7%
C.a. Skuldabréf lánastofnana og tryggingafélaga	0,1%	0,1%	0,2%	0,0%	0,2%
C.b. Hlutdeildarskírteini verðbréfasjóða	36,6%	31,2%	23,2%	0,0%	29,6%
D.a. Skuldabréf fyrirtækja	2,6%	3,6%	4,5%	0,0%	3,9%
D.b. Skuldabréf annarra sjóða	1,1%	1,0%	1,1%	0,0%	0,7%
E.a. Hlutabréf félaga	13,5%	10,8%	8,0%	0,0%	10,5%
E.b. Hlutdeildarskírteini annarra sjóða	10,5%	8,7%	7,0%	0,0%	7,8%
E.c. Fasteignir	0,0%	0,0%	0,0%	0,0%	0,0%
F.a. Afleiður	0,0%	0,0%	0,0%	0,0%	0,0%
F.b. Aðrir fjármálagerningar (þó ekki afleiður)	0,0%	0,0%	0,0%	0,0%	0,0%
Samtals	100,0%	100,0%	100,0%	100,0%	100,0%

4. Efnahagshorfur

4.1. Hagvöxtur

Árið 2020 var samdráttur í landsframleiðslu 6,5%. Kröftugur efnahagsbati hófst á öðrum ársfjórðungi 2021. Þá jókst landsframleiðslan um 7,3% miðað við sama tímabil árið áður og benda bráðabirgðatölur Hagstofunnar til þess að hagvöxtur á fyrri árshelmingi 2021 hafi verið 3,5%. Nýjustu spár um hagvöxt frá greiningardeildum bankanna og spá Seðlabankans frá nóvember liggja frá 3,9%-5,1% fyrir árið 2021. Vel hefur gengið að bólusetja þjóðina, einkaneysla hefur aukist og atvinnuleysi minnkað. Stóraukin loðnuveiði er framundan og horfur í ferðapjónustu eru að batna.



Fyrir árið 2022 er Seðlabankinn að spá því að hagvöxtur verði um 5,1%. Greiningardeildir bankanna liggja hins vegar á bilinu 3,6% til 6,5%. Bæði Seðlabankinn og greiningardeildir bankanna gera svo ráð fyrir því að hægja taki á vextinum og að á árinu 2023 verði hagvöxtur 1,7% - 4,0%.

4.2. Verðbólga

Verðbólguhorfur hafa versnað eftir því sem liðið hefur á árið 2021. Verðbólga hefur verið yfir 4% frá ársbyrjun 2021 en það eru efri vikmörk verðbólguþakmiðs Seðlabankans. Í október mældist 12 mánaða verðbólga 4,5%. Þessi hækkun verðlags skýrist meðal annars af alþjóðlegum verðhækkunum sem má til dæmis sjá í hækkun olíu/eldsneytisverðs sem og innlends verðbólguþrýstings vegna hækkunar á fasteignaverði og hækkun launakostnaðar. Spár bæði Landsbankans og Seðlabankans gera ráð fyrir því að ársverðbólgan 2021 verði um 4,4% en lækki svo niður í 3,5% á árinu 2023. Fyrir árið 2023 eru verðbólguþakmið á bilinu 2,5%-2,9%. Greiningardeildir gera ráð fyrir að krónan styrkist á næstu misserum og það muni styðja við það að verðbólgan hjaðni þegar líða tekur á næsta ár þó ekki sé gert ráð fyrir að hún nái að lækka í 2,5% markmið Seðlabankans fyrr en árið 2023.

4.3. Meginvextir Seðlabankans

Peningastefnunefnd hefur ítrekað hækkað meginvexti bankans en í upphafi árs 2021 voru þeir 0,75% og í nóvember fóru þeir upp í 2,0%. Þess má þó geta að meginvextir Seðlabankans eru ennþá lægri en þeir voru fyrir COVID farsóttina. Efnahagsbati og þrálát verðbólga í spám greiningaraðila gera það að verkum að búist er við frekari hækkun stýrivaxta næstu ár. Landsbankinn gerir til dæmis ráð fyrir því að meginvextir Seðlabankans fari hæst í rúmlega 4% á seinni árshelmingi 2023. Hagspá Arion banka gerir hins vegar ráð fyrir því að vextir fari hæst í 3% um mitt ár 2023.

4.4. Efnahagshorfur erlendis

Hagkerfi heimsins hafa verið að ná áttum sínum á nýjan leik á árinu. COVID-19 faraldurinn hefur þó áfram sett mark sitt á árið 2021. Delta afbrigði veirunnar hefur geysað um heiminn og um fimm milljón manna hafa látist af völdum faraldursins um heim allan. Brestir í heimsaðfangakeðjunni vegna COVID-19 hafa einnig komið í ljós, verðhækkningar á flutningum og erfiðleikar og seinkanir í framleiðslu. Á sama tíma hefur fólk unnið mikið að heiman og nýtt tækifærið þar sem ferðalög hafa verið í lágmarki og endurnýjað í staðinn tæki, húsgögn o.þ.h. fyrir heimilið og hefur því eftirspurn eftir vörum aukist töluvert. Þetta hefur gert það að verkum að í mörgum löndum er verðbólga að aukast.

Alþjóða gjaldeyrissjóðurinn (AGS) gerir ráð fyrir að landsframleiðsla á heimsvísu verði um 5,9% á árinu 2021. Spáin gerir ráð fyrir að landsframleiðsla í þróuðum ríkjum á árinu 2021 verði 5,2% og 6,4% í nýmarkaðsríkjum. Þar er þó töluvert um misskiptingu að ræða þar sem lönd eins og Kína (8%) og Indland (9,5%) virðast ætla að koma sterk til baka en í löndum Afríku og mið-austurlöndum er gert ráð fyrir hagvexti öðru hvoru megin við 4%. Á árinu 2022 er því spáð að landsframleiðsla heimsins muni aukast um 4,9% þar sem þróuðu ríkin munu vaxa um 4,5% en 5,1% vöxtur verði hjá nýmarkaðsríkjum.

Tafla 4: Hagspá AGS

	2020	Spár	
		2021	2022
Heimshagvöxtur	-3,1%	5,9%	4,9%
Þróuð ríki	-4,5%	5,2%	4,5%
Bandaríkin	-3,4%	6,0%	5,2%
Evrusvæðið	-6,3%	5,0%	4,3%
Japan	-4,6%	2,4%	3,2%
Bretland	-9,8%	6,8%	5,0%
Kanada	-5,3%	5,7%	4,9%
Önnur þróuð ríki	-1,9%	4,6%	3,7%
Nýmarkaðsríki	-2,1%	6,4%	5,1%
Asía	-0,8%	7,2%	6,3%
Kína	2,3%	8,0%	5,6%
Indland	-7,3%	9,5%	8,5%
ASEAN ríki ¹	-3,4%	2,9%	5,8%
Nýmarkaðsríki Evrópu	-2,0%	6,0%	3,6%
Rússland	-3,0%	4,7%	2,9%
Suður Ameríka	-7,0%	6,3%	3,0%
Brasilía	-4,1%	5,2%	1,5%
Mexíkó	-8,3%	6,2%	4,0%
Mið-austurlönd	-2,8%	4,1%	4,1%
Afríka - ríki sunnan Sahara	-1,7%	3,7%	3,8%
Nígería	-1,8%	2,6%	2,7%
Suður Afríka	-6,4%	5,0%	2,2%
Próunarlönd	0,1 %	3,0%	5,3%

¹ASEAN: Association of Southeast Asian Nations

5. Fjárfestingarstefna 2022

5.1. Forsendur fjárfestingarstefnu

Fjárfestingarstefnan byggir á flokkun verðbréfa og takmörkunum skv. 36. gr. laga nr. 129/1997. Fjárfestingarstefnan skal ætíð vera innan ramma laga um lífeyrissjóði og samþykktu sjóðsins. Stjórn sjóðsins skal endurskoða fjárfestingarstefnuna að lágmarki einu sinni á ári. Fjárfestingarstefnan markast af stöðu sjóðsins, aldri sjóðfélaga, markmiðum og áhættuþoli. Markmið um ávöxtun samtryggingardeildar er 3,5% raunávöxtun til framtíðar, svo hann standi undir framtíðarskuldbindingum sínum. Staða og framtíðargreiðsluflæði sjóðsins kemur fram í tryggingafræðilegri úttekt sjóðsins. Fyrir séreignardeildir sjóðsins er markmiðið að ná hámarksávöxtun m.v. fjárfestingarstefnu og áhættu hvernar deildar.

5.2. Helstu breytingar frá fyrri fjárfestingarstefnu

Engar breytingar eru gerðar á samtryggingardeild og Líf I, II og III frá fyrra ári.

Breytingar á Líf IV eru á þann veg að í stað þess að fjárfesta eingöngu í ríkistryggðum skuldabréfum verður nú einnig hægt að fjárfesta í öðrum íslenskum skuldabréfum. Breytingin felst í því að nú verður að jafnaði 60% í ríkisskuldabréfum, 20% í sértryggðum skuldabréfum, 10% í skuldabréfum sveitarfélaga og 10% í öðrum skuldabréfum. Með þessum breytingum verður Líf IV með eignasafn sem líkist betur skiptingu á innlendum skuldabréfahluta hinna ávöxtunarleiða sjóðsins.

5.3. Fjárfestingarstefnur og vikiörk

5.3.1. Líf I

Tafla 5: Fjárfestingarstefna Líf I - eignaflokkar skv. 36. gr. a laga nr. 129/1997

Eignaflokkar	Stefna	Lágmark	Hámärk
A.a. Fjármálagerningar með ábyrgð ríkis	22,5%	10,0%	80,0%
A.b. Veðskuldabréf (sjóðfélagalán)	0,0%	0,0%	10,0%
B.a. Skuldabréf sveitarfélaga	2,5%	0,0%	20,0%
B.b. Innlán	0,0%	0,0%	25,0%
B.c. Sértryggð skuldabréf	12,5%	0,0%	30,0%
C.a. Skuldabréf lánastofnana og tryggingafélaga	0,0%	0,0%	20,0%
C.b. Hlutdeildarskírteini verðbréfasjóða	39,5%	0,0%	70,0%
D.a. Skuldabréf fyrirtækja	5,0%	0,0%	20,0%
D.b. Skuldabréf annarra sjóða	0,0%	0,0%	15,0%
E.a. Hlutabréf félaga	7,0%	0,0%	50,0%
E.b. Hlutdeildarskírteini annarra sjóða	11,0%	0,0%	40,0%
E.c. Fasteignir	0,0%	0,0%	15,0%
F.a. Afleiður	0,0%	0,0%	10,0%
F.b. Aðrir fjármálagerningar (þó ekki afleiður)	0,0%	0,0%	10,0%
Samtals	100,0%		

Takmarkanir á vægi eignaflokka	Hámärk	Hlutfall í stefnu
Eignir í eignaflokkum C.a. - F.b.	80,0%	62,5%
Eignir í eignaflokkum D.a. - F.b.	60,0%	23,0%
Eignir í eignaflokki F.b.	10,0%	0,0%

Tafla 6: Fjárfestingarstefna Líf I - nánari skipting á eignaflokka

Eignaflokkar	Stefna	Lágmark	Hámärk
Innlán	0,0%	0,0%	25,0%
Innlend skuldabréf	42,5%	10,0%	100,0%
Innlend hlutabréf	10,0%	0,0%	25,0%
Innlendar framtaksfjárfestingar	5,0%	0,0%	18,0%
Erlend skuldabréf	5,0%	0,0%	30,0%
Erlend hlutabréf	35,5%	0,0%	45,0%
Erlendar framtaksfjárfestingar	2,0%	0,0%	10,0%

5.3.2. Líf II

Tafla 7: Fjárfestingarstefna Líf II - eignaflokkar skv. 36. gr. a laga nr. 129/1997

Eignaflokkar	Stefna	Lágmark	Hámark
A.a. Fjármálagerningar með ábyrgð ríkis	28,0%	15,0%	80,0%
A.b. Veðskuldabréf (sjóðfélagalán)	0,0%	0,0%	10,0%
B.a. Skuldabréf sveitarfélaga	3,0%	0,0%	20,0%
B.b. Innlán	0,0%	0,0%	25,0%
B.c. Sértryggð skuldabréf	15,0%	0,0%	30,0%
C.a. Skuldabréf lánastofnana og tryggingafélaga	0,0%	0,0%	20,0%
C.b. Hlutdeildarskírteini verðbréfasjóða	33,5%	0,0%	70,0%
D.a. Skuldabréf fyrirtækja	6,0%	0,0%	20,0%
D.b. Skuldabréf annarra sjóða	0,0%	0,0%	15,0%
E.a. Hlutabréf félaga	5,5%	0,0%	40,0%
E.b. Hlutdeildarskírteini annarra sjóða	9,0%	0,0%	40,0%
E.c. Fasteignir	0,0%	0,0%	15,0%
F.a. Afleiður	0,0%	0,0%	10,0%
F.b. Aðrir fjármálagerningar (þó ekki afleiður)	0,0%	0,0%	10,0%
Samtals	100,0%		

Takmarkanir á vægi eignaflokka	Hámark	Hlutfall í stefnu
Eignir í eignaflokkum C.a. - F.b.	80,0%	54,0%
Eignir í eignaflokkum D.a. - F.b.	60,0%	20,5%
Eignir í eignaflokki F.b.	10,0%	0,0%

Tafla 8: Fjárfestingarstefna Líf II - nánari skipting á eignaflokka

Eignaflokkar	Stefna	Lágmark	Hámark
Innlán	0,0%	0,0%	25,0%
Innlend skuldabréf	52,0%	15,0%	100,0%
Innlend hlutabréf	8,0%	0,0%	20,0%
Innlendar framtaksfjárfestingar	4,0%	0,0%	15,0%
Erlend skuldabréf	6,0%	0,0%	30,0%
Erlend hlutabréf	28,5%	0,0%	40,0%
Erlendar framtaksfjárfestingar	1,5%	0,0%	8,0%

5.3.3. Líf III

Tafla 9: Fjárfestingarstefna Líf III - eignaflokkar skv. 36. gr. a laga nr. 129/1997

Eignaflokkar	Stefna	Lágmark	Hámark
A.a. Fjármálagerningar með ábyrgð ríkis	33,5%	20,0%	80,0%
A.b. Veðskuldabréf (sjóðfélagalán)	0,0%	0,0%	10,0%
B.a. Skuldabréf sveitarfélaga	3,5%	0,0%	20,0%
B.b. Innlán	0,0%	0,0%	25,0%
B.c. Sértryggð skuldabréf	17,5%	0,0%	30,0%
C.a. Skuldabréf lánastofnana og tryggingafélaga	0,0%	0,0%	20,0%
C.b. Hlutdeildarskírteini verðbréfasjóða	28,0%	0,0%	70,0%
D.a. Skuldabréf fyrirtækja	7,0%	0,0%	20,0%
D.b. Skuldabréf annarra sjóða	0,0%	0,0%	15,0%
E.a. Hlutabréf félaga	4,0%	0,0%	30,0%
E.b. Hlutdeildarskírteini annarra sjóða	6,5%	0,0%	40,0%
E.c. Fasteignir	0,0%	0,0%	15,0%
F.a. Afleiður	0,0%	0,0%	10,0%
F.b. Aðrir fjármálagerningar (þó ekki afleiður)	0,0%	0,0%	10,0%
Samtals	100,0%		

Takmarkanir á vægi eignaflokka	Hámark	Hlutfall í stefnu
Eignir í eignaflokkum C.a. - F.b.	80,0%	45,5%
Eignir í eignaflokkum D.a. - F.b.	60,0%	17,5%
Eignir í eignaflokki F.b.	10,0%	0,0%

Tafla 10: Fjárfestingarstefna Líf III - nánari skipting á eignaflokka

Eignaflokkar	Stefna	Lágmark	Hámark
Innlán	0,0%	0,0%	25,0%
Innlend skuldabréf	61,5%	20,0%	100,0%
Innlend hlutabréf	6,0%	0,0%	15,0%
Innlendar framtaksfjárfestingar	3,0%	0,0%	13,0%
Erlend skuldabréf	7,0%	0,0%	30,0%
Erlend hlutabréf	21,5%	0,0%	35,0%
Erlendar framtaksfjárfestingar	1,0%	0,0%	5,0%

5.3.4. Líf IV

Tafla 11: Fjárfestingarstefna Líf IV - eignaflokkar skv. 36. gr. a laga nr. 129/1997

Eignaflokkar	Stefna	Lágmark	Hámark
A.a. Fjármálagerningar með ábyrgð ríkis	60,0%	50,0%	100,0%
A.b. Veðskuldabréf (sjóðfélagalán)	0,0%	0,0%	0,0%
B.a. Skuldabréf sveitarfélaga	10,0%	0,0%	20,0%
B.b. Innlán	0,0%	0,0%	25,0%
B.c. Sértryggð skuldabréf	20,0%	0,0%	30,0%
C.a. Skuldabréf lánastofnana og tryggingafélaga	0,0%	0,0%	20,0%
C.b. Hlutdeildarskírteini verðbréfasjóða	0,0%	0,0%	60,0%
D.a. Skuldabréf fyrirtækja	10,0%	0,0%	20,0%
D.b. Skuldabréf annarra sjóða	0,0%	0,0%	15,0%
E.a. Hlutabréf félaga	0,0%	0,0%	5,0%
E.b. Hlutdeildarskírteini annarra sjóða	0,0%	0,0%	5,0%
E.c. Fasteignir	0,0%	0,0%	5,0%
F.a. Afleiður	0,0%	0,0%	0,0%
F.b. Aðrir fjármálagerningar (þó ekki afleiður)	0,0%	0,0%	0,0%
Samtals	100,0%		

Takmarkanir á vægi eignaflokka	Hámark	Hlutfall í stefnu
Eignir í eignaflokkum C.a. - F.b.	80,0%	10,0%
Eignir í eignaflokkum D.a. - F.b.	60,0%	10,0%
Eignir í eignaflokki F.b.	10,0%	0,0%

Tafla 12: Fjárfestingarstefna Líf IV - nánari skipting á eignaflokka

Eignaflokkar	Stefna	Lágmark	Hámark
Innlán	0,0%	0,0%	20,0%
Innlend skuldabréf	100,0%	80,0%	100,0%
Innlend hlutabréf	0,0%	0,0%	5,0%
Innlendar framtaksfjárfestingar	0,0%	0,0%	0,0%
Erlend skuldabréf	0,0%	0,0%	0,0%
Erlend hlutabréf	0,0%	0,0%	0,0%
Erlendar framtaksfjárfestingar	0,0%	0,0%	0,0%

5.3.5. Samtryggingardeild

Tafla 13: Fjárfestingarstefna samtryggingardeildar - eignaflokkar skv. 36. gr. a laga nr. 129/1997

Eignaflokkar	Stefna	Lágmark	Hámark
A.a. Fjármálagerningar með ábyrgð ríkis	28,0%	15,0%	80,0%
A.b. Veðskuldabréf (sjóðfélagalán)	0,0%	0,0%	10,0%
B.a. Skuldabréf sveitarfélaga	3,0%	0,0%	20,0%
B.b. Innlán	0,0%	0,0%	25,0%
B.c. Sértryggð skuldabréf	15,0%	0,0%	30,0%
C.a. Skuldabréf lánastofnana og tryggingafélaga	0,0%	0,0%	20,0%
C.b. Hlutdeildarskírteini verðbréfasjóða	33,5%	0,0%	70,0%
D.a. Skuldabréf fyrirtækja	6,0%	0,0%	20,0%
D.b. Skuldabréf annarra sjóða	0,0%	0,0%	15,0%
E.a. Hlutabréf félaga	5,5%	0,0%	40,0%
E.b. Hlutdeildarskírteini annarra sjóða	9,0%	0,0%	40,0%
E.c. Fasteignir	0,0%	0,0%	15,0%
F.a. Afleiður	0,0%	0,0%	10,0%
F.b. Aðrir fjármálagerningar (þó ekki afleiður)	0,0%	0,0%	10,0%
Samtals	100,0%		

Takmarkanir á vægi eignaflokka	Hámark	Hlutfall í stefnu
Eignir í eignaflokkum C.a. - F.b.	80,0%	54,0%
Eignir í eignaflokkum D.a. - F.b.	60,0%	20,5%
Eignir í eignaflokki F.b.	10,0%	0,0%

Tafla 14: Fjárfestingarstefna samtryggingardeildar - nánari skipting á eignaflokka

Eignaflokkar	Stefna	Lágmark	Hámark
Innlán	0,0%	0,0%	25,0%
Innlend skuldabréf	52,0%	15,0%	100,0%
Innlend hlutabréf	8,0%	0,0%	20,0%
Innlendar framtaksfjárfestingar	4,0%	0,0%	15,0%
Erlend skuldabréf	6,0%	0,0%	30,0%
Erlend hlutabréf	28,5%	0,0%	40,0%
Erlendar framtaksfjárfestingar	1,5%	0,0%	8,0%

5.4. Eignadreifing

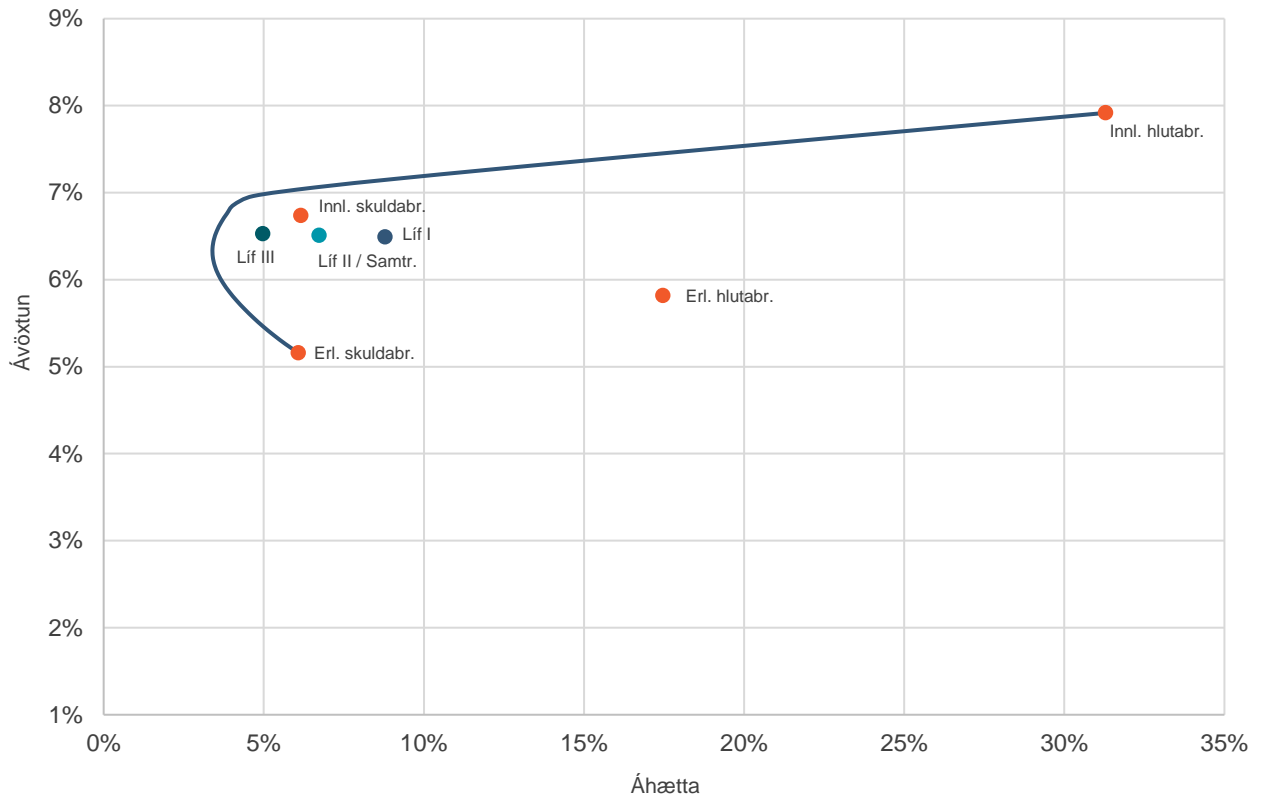
Stefnt er að því að eignir í eignasöfnum Íslenska lífeyrissjóðsins séu fjölbreyttar og fjárfest sé í ólíkum eignaflokkum með það að markmiði að koma í veg fyrir samþjöppun og uppsöfnun áhættu í eignasafninu. Til þess að ná viðunandi eignadreifingu er fjárfestingum háttað á þessa leið:

- **Innlend skuldabréf:** Fjárfest er, annað hvort beint eða í gegnum sjóði, í mörgum ólíkum útgefendum innlendra skuldabréfa hvort sem um er að ræða skuldabréf útgefnum af ríki, sveitarfélögum, fjármálafyrirtækjum eða fyrirtækjum.
- **Innlend hlutabréf:** Fjárfest er, annað hvort beint eða í gegnum sjóði, í mörgum ólíkum útgefendum skráðra og óskráðra innlendra hlutabréfa.
- **Innlendar framtaksfjárfestingar:** Lífeyrissjóðurinn hefur skuldbundið sig til fjárfestingar í framtakssjóðum sem fjárfesta í óskráðum hlutabréfum og skuldabréfum og með því móti næst enn betri áhættudreifing heldur en ef einungis er fjárfest í skráðum verðbréfum. Hann fjárfestir einnig í öðrum sérhæfðum sjóðum með fyrir fram ákveðnar fjárfestingarstefnur.
- **Erlend skuldabréf:** Stærsti hluti safnsins sem fjárfestur er í erlendum skuldabréfum er í sjóðum og næst þannig dreifing á fjölda útgefenda.
- **Erlend hlutabréf:** Fjárfest er í mörgum ólíkum útgefendum skráðra erlendra hlutabréfa. Aðallega er fjárfest í hlutabréfasjóðum með bæði virka stýringu (e. active) og hlutlausu stýringu (e. passive). Notast er við sjóði með mismunandi áherslur og aðferðir. Með því móti næst dreifing á fjölda útgefenda.
- **Erlendar framtaksfjárfestingar:** Lífeyrissjóðurinn hefur skuldbundið sig til fjárfestingar í framtakssjóðum sem fjárfesta í óskráðum hlutabréfum og skuldabréfum og með því móti næst enn betri áhættudreifing en ef einungis væri fjárfest í skráðum erlendum verðbréfum.

Á mynd 15 má sjá framfall þeirra fjárfestingarkosta sem lífeyrissjóðurinn fjárfestir í. Framfallið er byggt á sögulegum gögnum en atburðir eins og bankahrúnið 2008 gera það að verkum að gögnin eru með miklum frávikum. Framfallið er sett upp á þann veg að búnir eru til punktar út frá væntri ávöxtun þar sem staðalfrávikði er lágmarkað. Þessir punktar eru samsettir út frá mismunandi vægi fjögurra eignaflokka, innlendum skuldabréfum, innlendum hlutabréfum, erlendum hlutabréfum og erlendum skuldabréfum. Á hverjum punkti er reiknuð vænt ávöxtun og áhætta (staðalfrávik) og þeir síðan teiknaðir upp á grafið. Hægt er að staðsetja ávöxtunarleiðir sjóðsins á framfallinu m.v. fjárfestingarstefnu. Hafa verður í huga að staðsetning sjóðsins á framfallinu er byggð á fyrrgreindum sögulegum gögnum en ekki t.d. núverandi ávöxtunarkröfu skuldabréfa. Því er ekki hægt að nota framfallið til þess að spá fyrir um vænta ávöxtun sjóðsins fyrir árið 2022.

Uppsetning framfalls fjárfestingarkosta gefur góða mynd af því hvernig áhætta verðbréfasafns minnkar með því að velja saman verðbréf ólíkra eignaflokka, útgefenda og landsvæða.

Mynd 15: Framfall fjárfestingarkosta



5.5. Aðrar takmarkanir í fjárfestingarstefnu

- Sjóðnum er heimilt að nota afleiður til að draga úr áhættu sjóðsins enda sé viðmið þeirra neysliverðsvísitölur, verðbréfavísitölur, vextir eða gengi erlendra gjaldmiðla. Einnig er heimild til afleiðunotkunar sem felur aðeins í sér kauprétt eða áskriftarréttindi. Heimilt er að nota afleiðusamninga til að verja erlenda markaðsáhættu og/eða til að verja framtíðarskuldbindingar sjóðsins í erlendum gjaldmiðlum.
- Sjóðnum er heimilt að binda allt að 10% heildareigna í fjármálagerningum sama útgefanda sem falla undir 2.-6. tölul. 2. mgr. 36. gr. a laga nr. 129/1997. Þar af er sjóðnum óheimilt að binda meira en 5% af heildareignum í fjármálagerningum sama útgefanda sem falla undir 6. tölul. 2. mgr. 36. gr. a.
- Þrátt fyrir takmörkun í lið b) er sjóðnum heimilt að binda allt að 10% heildareigna í sértryggðum skuldabréfum sama útgefanda skv. c-lið 2. tölul. 2. mgr. 36. gr. a laga nr. 129/1997.
- Samanlögð eign sjóðsins í fjármálagerningum skv. b) og c) lið og innlánnum sama viðskiptabanka eða sparisjóðs skal vera innan við 25%.
- Hámarkshlutdeild sjóðsins í einstöku hlutafélagi skal vera 20% af útgefnu hlutafé félagsins. Heimilt er þó að eiga stærri hluta en 20% í fyrirtæki sem eingöngu sinnir þjónustuverkefnum fyrir lífeyrissjóðinn sjálfan.
- Hámarkshlutdeild í hlutdeildarskírteinum útgefnum af sama verðbréfasjóði eða deild hans skal vera 25%.
- Hámarkshlutdeild í hlutdeildarskírteinum útgefnum af sérhæfðum sjóði eða deild hans skal vera 20%.

- h) Hámarkseign í verðbréfasjóðum eða öðrum sjóðum innan sama rekstrarfélags skal vera 30% af hreinni eign.
- i) Íslenski lífeyrissjóðurinn hefur heimild til þess að lána til sjóðfélaga. Lánið skal vera tryggt með veði í fasteign að hámarki 75% af metnu markaðsvirði íbúðarhúsnæðis eða 50% af markaðsvirði annarra fasteigna við lánveitingu.
- j) Gerð er krafa til útgefanda verðbréfa sem sjóðurinn fjárfestir í að hann skili árlega endurskoðuðum ársreikningi sem sjóðurinn hefur aðgang að. Ef útgefandi bregst þessum kröfum skal kalla til fundar með forsvarsmönnum útgefanda og fá ástæður fyrir misbrestinum. Meta skal aðgerðir í framhaldinu.
- k) Lausafjárhlutfall skal að jafnaði vera 1% af hreinni eign sjóðsins.

5.6. Viðmið fjárfestingarstefnu sjóðsins

Tafla 15 sýnir þau viðmið sem sjóðurinn notar til viðmiðunar um árangur ávöxtunar.

Tafla 15: Viðmið í fjárfestingarstefna

Viðmið	LÍF I	LÍF II	LÍF III	LÍF IV	Samtrygging
Skuldabréf					
NOMXIBB Index	13,5%	16,8%	20,1%	36,0%	16,8%
NOMXIREALTA Index	9,0%	11,2%	13,4%	24,0%	11,2%
KVIKAXGOVI Index	20,0%	24,0%	28,0%	40,0%	24,0%
Innlend hlutabréf og framtaksfjárfestingar					
OMXI All-Share Price Index	15,0%	12,0%	9,0%	0,0%	12,0%
Erlend hlutabréf og erlendir framtakssjóðir					
MSCI ACWI Index	37,5%	30,0%	22,5%	0,0%	30,0%
Erlend skuldabréf					
Bloomberg Barclays Global-Aggregate TR Index	5,0%	6,0%	7,0%	0,0%	6,0%
Markmið um meðallíftíma skuldabréfasafns	7,5 ár	7,5 ár	7,5 ár	7,5 ár	7,5 ár
Hlutfall eigna í virkri stýringu	100%	100%	100%	100%	100%
Markmið eignasamsetningu í erlendri mynt	42,5%	36,0%	29,5%	0,0%	36,0%

- Markmið um atvinnugreinaskiptingu byggir á að fjárfestingar sjóðsins í verðbréfum séu vel dreifðar milli helstu atvinnugreina og stefnir sjóðurinn á að viðhalda, án mikilla frávíka, þeirri samsetningu sem fæst af atvinnugreinaskiptingu þeirra vísitalna og hlutfalla sem eru í töflunni hér að ofan.
- Markmið sjóðsins um gjaldmiðlasamsetningu í fjárfestingarstefnu þessari, snýr annars vegar að þeim eignum í íslenskum krónum sem sjóðurinn stefnir á að eiga samkvæmt stefnunni og hins vegar gjaldmiðlaskiptingu í erlendu viðmiði. Samkvæmt lögum 129/1997 skal að lágmarki 50% eigna vera í íslenskum krónum. Gjaldmiðlasamsetning erlendu verðbréfaeignar sjóðsins tekur mið af þeim vísitölum sem sjá má í töflunni hér að ofan.

5.7. Vænt ávöxtun og áhætta

Í töflu 16 má sjá vænta ávöxtun og áhættu eignaflokka, reiknaða út frá forsendum hér að framan um þróun stýrivaxta, verðbólgu og hagvaxtar. Áhætta eignaflokkanna er reiknuð sem flókt á árs ávöxtun þeirra.

Tafla 16: Vænt ávöxtun og flókt eignaflokka

Eignaflokkar	Lægri mörk	Vænt ávöxtun	Hærri mörk	Flókt
Innlend skuldabréf				
Ábyrgð ríkis	0,0%	4,0%	6,0%	7,9%
Fjármálastofnanir - sértryggð skuldabréf	0,0%	4,3%	6,5%	4,7%
Fjármálastofnanir - óveðtryggð skuldabréf	0,0%	4,5%	7,0%	4,7%
Sveitarfélög	0,0%	4,7%	7,0%	4,7%
Fasteignatryggð skuldabréf	2,0%	3,5%	7,0%	2,0%
Skuldabréf fyrirtækja og önnur verðbréf	0,0%	5,5%	7,0%	4,7%
Innlend hlutabréf	-23,4%	7,9%	39,2%	30,9%
Innlendar framtaksfjárfestingar	-23,4%	7,9%	39,2%	30,9%
Erlend skuldabréf og innlán	-1,0%	1,0%	11,4%	6,2%
Erlend hlutabréf	-11,3%	5,8%	23,0%	17,2%
Erlendar framtaksfjárfestingar	-11,3%	5,8%	23,0%	17,2%

Út frá væntri ávöxtun eignaflokka má reikna vænta ávöxtun ávöxtunarleiða sjóðsins m.v. vægi eignaflokkanna í fjárfestingarstefnu.

Tafla 17: Vænt ávöxtun og flókt ávöxtunarleiða sjóðsins

Deild	Lægri mörk	Vænt ávöxtun	Hærri mörk	Flókt
Líf I	-7,8%	5,2%	17,8%	8,5%
Líf II / Samtrygging	-6,3%	5,0%	15,6%	6,4%
Líf III	-4,7%	4,7%	13,4%	4,5%
Líf IV	0,0%	4,3%	6,3%	5,2%

5.8. Fjárfestingarárskvarðanir

Við fjárfestingarárskvarðanir sjóðsins er leitast við að hámarka ávöxtun eigna sjóðsins. Fjárfestingarárskvarðanir taka mið af þeim magnbundnu heimildum sem birtast í fjárfestingarstefnu sjóðsins hverju sinni. Við mat á fjárfestingarkostum er byggt á skynsemisreglunni en í því felst m.a. að hafa hagsmuni sjóðfélaga að leiðarljósi við allar fjárfestingarárskvarðanir, að gæta samræmis milli eigna og skuldbindinga sjóðsins, að byggja fjárfestingarárskvarðanir á viðeigandi greiningum, og að líta til áhættudreifingar eignasafnsins og lausafjárstöðu. Með hliðsjón af framansögðu er lögð sérstök áhersla á upplýsingaöflun og greiningu einstakra fjárfestingarkosta í samræmi við stærð, áhættu og eðli þeirra hverju sinni. Greining er jafnan ítarlegri þegar fjárfestingar í óskráðum eignum eru undirbúnar. Við undirbúning fjárfestinga er ýmist byggt á sjálfstæðum verðmötum og greiningum eða greiningum óháðra aðila á einstökum útgefendum og ytri áhrifaþáttum. Við mat á fjárfestingum er byggt á þeim upplýsingum sem eru fyrirbyggjandi hverju sinni. Við fjárfestingarárskvarðanir er stefna sjóðsins um ábyrgar fjárfestingar höfð til hliðsjónar.

5.9. Fjárfestingar utan heimilda eignastýringaraðila

Fjárfestingar sem eignastýringaraðili þarf að fá samþykki stjórnar fyrir:

- Óskráðir fjármálagerningar sem ekki stendur til að taka til viðskipta á skipulegum verðbréfamarkaði innan 6 mánaða frá fjárfestingu.
- Fagfjárfestastjóðir.
- Aðrar fjárfestingar sem falla utan núverandi heimilda.

6. Áhættu- og áhættustýringarstefna

Í nóvember 2021 samþykkti stjórn nýja áhættu- og áhættustýringarstefnu. Í stefnunni eru settar fram verklagsreglur um það hvernig mæla skuli helstu áhættuþætti sem snerta rekstur sjóðsins; fjárhagsáhættu, lífeyristryggingaráhættu, mótaðilaáhættu, lausafjárahættu, rekstraráhættu og aðra áhættuþætti sem lífeyrissjóðurinn telur geta haft áhrif á eignir og skuldbindingar sjóðsins. Áhættu- og áhættustýringarstefnan gerir ráð fyrir því að fylgst sé með breytingum á áhættu sjóðsins með reglubundnum hætti. Stjórnendur lífeyrissjóðsins geta því fylgst náið með því hvort breyting á fjárfestingarstefnu sjóðsins hafi veruleg og/eða óeðlileg áhrif á áhættu sjóðsins.

7. Áhættueftirlit

Áhættueftirlit er í höndum ábyrgðaraðila áhættustýringar. Hann hefur daglegt eftirlit með sjóðnum þar sem athugun er gerð á því hvort sjóðurinn sé innan ramma laga og vikmarka fjárfestingarstefnu. Hann hefur einnig umsjón með mánaðarlegum skýrsluskilum til stjórnar þar sem fram koma niðurstöður eftirlitsaðgerða.

8. Birting fjárfestingarstefnunnar

Fjárfestingarstefnan verður birt á vef Íslenska lífeyrissjóðsins, <http://www.islenskilif.is>.

Undirritun stjórnar og framkvæmdastjóra

Atli Atlason, stjórnarformaður

Erla Ósk Ásgeirsdóttir

Snorri Ómarsson

Una Eypórsdóttir

Þórir Óskarsson

Ólafur Páll Gunnarsson, framkvæmdastjóri

Viðauki – Fylgiskjöl með fjárfestingarstefnu

Tafla 18: Fylgiskjal með fjárfestingarstefnu - Íslenski lífeyrissjóðurinn - Lífsbraut 1

Í hlutfalli af heildareignum lífeyrissjóðs*	I. Markmið um eignasamsetningu	II. Vikmörk**		III. Núverandi eignasamsetning	IV. Hámark skv. samþykktum ***	V. Gengisbundin verðbréf	VI. Vikmörk		VII. Óskráð verðbréf	VIII. Vikmörk	
		Lægri	Efri				Lægri	Efri		Lægri	Efri
A.a. Ríkisvixlar, ríkisskuldabréf og skuldabréf með ábyrgð ríkissjóðs	22,5%	10%	80%	18,03%	100%	0,0%	0%	30%			
A.b. Fasteignaveðtryggð skuldabréf	0,0%	0%	10%	0,00%	100%	0,0%	0%	0%			
B.a. Skuldabréf bæjar- og sveitarfélaga	2,5%	0%	20%	4,04%	100%	0,0%	0%	20%	0%	0%	20%
B.b. Innlán	0,0%	0%	25%	1,03%	100%	0,0%	0%	25%			
B.c. Sértryggð skuldabréf	12,5%	0%	30%	12,52%	100%	0,0%	0%	20%	0%	0%	20%
C.a. Skuldabréf og víxlar lánastofnana og váttryggingafélaga, að undanskildum víkjandi skuldabréfum	0,0%	0%	20%	0,12%	80%	0,0%	0%	10%	0%	0%	10%
C.b. Hlutdeildarskírteini og hlutir í UCITS	39,5%	0%	70%	36,58%	80%	39,0%	0%	50%			
D.a. Skuldabréf og peningamarkaðsskjöl félaga, og víkjandi skuldabréf lánastofnana og váttryggingafélaga	5,0%	0%	20%	2,61%	60%	0,0%	0%	20%	0%	0%	20%
D.b. Skuldabréf og peningamarkaðsskjöl annarra sjóða um sameiginlega fjárfestingu	0,0%	0%	15%	1,08%	60%	0,0%	0%	10%	0%	0%	15%
E.a. Hlutabréf félaga	7,0%	0%	50%	13,46%	60%	0,0%	0%	35%	0%	0%	20%
E.b. Hlutdeildarskírteini og hlutir annarra sjóða um sameiginlega fjárfestingu	11,0%	0%	40%	10,53%	60%	3,5%	0%	40%	7,0%	0%	20%
E.c. Fasteignir	0,0%	0%	15%	0,00%	60%	0,0%	0%	5%			
F.a. Afleiður	0,0%	0%	10%	0,00%	10%	0,0%	0%	10%	0%	0%	10%
F.b. Aðrir fjármálagerningar	0,0%	0%	10%	0,00%	10%	0,0%	0%	10%	0%	0%	10%
Eignir í erlendum gjaldmiðli	42,5%	0,0%	50,0%	39,44%	50,0%						

* eða annarra vörsluaðila

** Vikmörk þýða hámarks- og lágmarksfjárfestingu í viðkomandi flokki fjárfestinga

*** Hámark samkvæmt lögum

Tafla 19: Fylgiskjal með fjárfestingarstefnu - Íslenski lífeyrissjóðurinn - Lífsbraut 2

Í hlutfalli af heildareignum lífeyrissjóðs*	I. Markmið um eignasamsetningu	II. Vikmörk**		III. Núverandi eignasamsetning	IV. Hámark skv. samþykktum ***	V. Gengisbundin verðbréf	VI. Vikmörk		VII. Óskráð verðbréf	VIII. Vikmörk	
		Lægri	Efri				Lægri	Efri		Lægri	Efri
A.a. Ríkisvixlar, ríkisskuldabréf og skuldabréf með ábyrgð ríkissjóðs	28,0%	15%	80%	23,84%	100%	0,0%	0%	30%			
A.b. Fasteignaveðtryggð skuldabréf	0,0%	0%	10%	0,00%	100%	0,0%	0%	0%			
B.a. Skuldabréf bæjar- og sveitarfélaga	3,0%	0%	20%	4,83%	100%	0,0%	0%	20%	0%	0%	20%
B.b. Innlán	0,0%	0%	25%	1,30%	100%	0,0%	0%	20%			
B.c. Sértryggð skuldabréf	15,0%	0%	30%	14,51%	100%	0,0%	0%	20%	0%	0%	20%
C.a. Skuldabréf og vixlar lánastofnana og váttryggingafélaga, að undanskildum víkjandi skuldabréfum	0,0%	0%	20%	0,14%	80%	0,0%	0%	10%	0%	0%	10%
C.b. Hlutdeildarskírteini og hlutir í UCITS	33,5%	0%	70%	31,20%	80%	33,5%	0%	50%			
D.a. Skuldabréf og peningamarkaðsskjöl félaga, og víkjandi skuldabréf lánastofnana og váttryggingafélaga	6,0%	0%	20%	3,62%	60%	0,0%	0%	20%	0%	0%	20%
D.b. Skuldabréf og peningamarkaðsskjöl annarra sjóða um sameiginlega fjárfestingu	0,0%	0%	15%	1,00%	60%	0,0%	0%	10%	0%	0%	15%
E.a. Hlutabréf félaga	5,5%	0%	40%	10,82%	60%	0,0%	0%	30%	0%	0%	20%
E.b. Hlutdeildarskírteini og hlutir annarra sjóða um sameiginlega fjárfestingu	9,0%	0%	40%	8,74%	60%	2,5%	0%	40%	5,5%	0%	20%
E.c. Fasteignir	0,0%	0%	15%	0,00%	60%	0,0%	0%	5%			
F.a. Afleiður	0,0%	0%	10%	0,00%	10%	0,0%	0%	10%	0%	0%	10%
F.b. Aðrir fjármálagerningar	0,0%	0%	10%	0,00%	10%	0,0%	0%	10%	0%	0%	10%
Eignir í erlendum gjaldmiðli	36,0%	0,0%	50,0%	33,74%	50,0%						

* eða annarra vörsluaðila

** Vikmörk þýða hámarks- og lágmarksfjárfestingu í viðkomandi flokki fjárfestinga

*** Hámark samkvæmt lögum

Tafla 20: Fylgiskjal með fjárfestingarstefnu - Íslenski lífeyrissjóðurinn - Lífsbraut 3

Í hlutfalli af heildareignum lífeyrissjóðs*	I. Markmið um eignasamsetningu	II. Vikmörk**		III. Núverandi eignasamsetning	IV. Hámark skv. samþykktum ***	V. Gengisbundin verðbréf	VI. Vikmörk		VII. Óskráð verðbréf	VIII. Vikmörk	
		Lægri	Efri				Lægri	Efri		Lægri	Efri
A.a. Ríkisvixlar, ríkisskuldabréf og skuldabréf með ábyrgð ríkissjóðs	33,5%	20%	80%	31,30%	100%	0,0%	0%	30%			
A.b. Fasteignaveðtryggð skuldabréf	0,0%	0%	10%	0,00%	100%	0,0%	0%	0%			
B.a. Skuldabréf bæjar- og sveitarfélaga	3,5%	0%	20%	5,59%	100%	0,0%	0%	20%	0%	0%	20%
B.b. Innlán	0,0%	0%	25%	2,27%	100%	0,0%	0%	20%			
B.c. Sértryggð skuldabréf	17,5%	0%	30%	16,86%	100%	0,0%	0%	20%	0%	0%	20%
C.a. Skuldabréf og vixlar lánastofnana og váttryggingafélaga, að undanskildum víkjandi skuldabréfum	0,0%	0%	20%	0,25%	80%	0,0%	0%	10%	0%	0%	10%
C.b. Hlutdeildarskírteini og hlutir í UCITS	28,0%	0%	70%	23,21%	80%	27,5%	0%	50%			
D.a. Skuldabréf og peningamarkaðsskjöl félaga, og víkjandi skuldabréf lánastofnana og váttryggingafélaga	7,0%	0%	20%	4,47%	60%	0,0%	0%	20%	0%	0%	20%
D.b. Skuldabréf og peningamarkaðsskjöl annarra sjóða um sameiginlega fjárfestingu	0,0%	0%	15%	1,05%	60%	0,0%	0%	10%	0%	0%	15%
E.a. Hlutabréf félaga	4,0%	0%	30%	8,02%	60%	0,0%	0%	25%	0%	0%	20%
E.b. Hlutdeildarskírteini og hlutir annarra sjóða um sameiginlega fjárfestingu	6,5%	0%	40%	6,99%	60%	2,0%	0%	40%	4,0%	0%	20%
E.c. Fasteignir	0,0%	0%	15%	0,00%	60%	0,0%	0%	5%			
F.a. Afleiður	0,0%	0%	10%	0,00%	10%	0,0%	0%	10%	0%	0%	10%
F.b. Aðrir fjármálagerningar	0,0%	0%	10%	0,00%	10%	0,0%	0%	10%	0%	0%	10%
Eignir í erlendum gjaldmiðli	29,5%	0,0%	50,0%	25,49%	50,0%						

* eða annarra vörsluaðila

** Vikmörk þýða hámarks- og lágmarksfjárfestingu í viðkomandi flokki fjárfestinga

*** Hámark samkvæmt lögum

Tafla 21: Fylgiskjal með fjárfestingarstefnu - Íslenski lífeyrissjóðurinn - Lífsbraut 4

Í hlutfalli af heildareignum lífeyrissjóðs*	I. Markmið um eignasamsetningu	II. Vikmörk**		III. Núverandi eignasamsetning	IV. Hámark skv. samþykktum ***	V. Gengisbundin verðbréf	VI. Vikmörk		VII. Óskráð verðbréf	VIII. Vikmörk	
		Lægri	Efri				Lægri	Efri		Lægri	Efri
A.a. Ríkisvixlar, ríkisskuldabréf og skuldabréf með ábyrgð ríkissjóðs	60,0%	50%	100%	98,94%	100%	0,0%	0%	0%			
A.b. Fasteignaveðtryggð skuldabréf	0,0%	0%	0%	0,00%	100%	0,0%	0%	0%			
B.a. Skuldabréf bæjar- og sveitarfélaga	10,0%	0%	20%	0,00%	100%	0,0%	0%	0%	0%	0%	0%
B.b. Innlán	0,0%	0%	25%	1,06%	100%	0,0%	0%	0%			
B.c. Sértryggð skuldabréf	20,0%	0%	30%	0,00%	100%	0,0%	0%	0%	0%	0%	0%
C.a. Skuldabréf og vixlar lánastofnana og váttryggingafélaga, að undanskildum víkjandi skuldabréfum	0,0%	0%	20%	0,00%	80%	0,0%	0%	0%	0%	0%	0%
C.b. Hlutdeildarskírteini og hlutir í UCITS	0,0%	0%	60%	0,00%	80%	0,0%	0%	0%			
D.a. Skuldabréf og peningamarkaðsskjöl félaga, og víkjandi skuldabréf lánastofnana og váttryggingafélaga	10,0%	0%	20%	0,00%	60%	0,0%	0%	0%	0%	0%	0%
D.b. Skuldabréf og peningamarkaðsskjöl annarra sjóða um sameiginlega fjárfestingu	0,0%	0%	15%	0,00%	60%	0,0%	0%	0%	0%	0%	0%
E.a. Hlutabréf félaga	0,0%	0%	5%	0,00%	60%	0,0%	0%	0%	0%	0%	0%
E.b. Hlutdeildarskírteini og hlutir annarra sjóða um sameiginlega fjárfestingu	0,0%	0%	5%	0,00%	60%	0,0%	0%	0%	0,0%	0%	10%
E.c. Fasteignir	0,0%	0%	5%	0,00%	60%	0,0%	0%	0%			
F.a. Afleiður	0,0%	0%	0%	0,00%	10%	0,0%	0%	0%	0%	0%	0%
F.b. Aðrir fjármálagerningar	0,0%	0%	0%	0,00%	10%	0,0%	0%	0%	0%	0%	0%
Eignir í erlendum gjaldmiðli	0,0%	0,0%	0,0%	0,00%	50,0%						

* eða annarra vörsluaðila

** Vikmörk þýða hámarks- og lágmarksfjárfestingu í viðkomandi flokki fjárfestinga

*** Hámark samkvæmt lögum

Tafla 22: Fylgiskjal með fjárfestingarstefnu - Íslenski lífeyrissjóðurinn - samtrygging

Í hlutfalli af heildareignum lífeyrissjóðs*	I. Markmið um eignasamsetningu	II. Vikmörk**		III. Núverandi eignasamsetning	IV. Hámark skv. samþykktum ***	V. Gengisbundin verðbréf	VI. Vikmörk		VII. Óskráð verðbréf	VIII. Vikmörk	
		Lægri	Efri				Lægri	Efri		Lægri	Efri
A.a. Ríkisvixlar, ríkisskuldabréf og skuldabréf með ábyrgð ríkissjóðs	28,0%	15%	80%	25,78%	100%	0,0%	0%	30%			
A.b. Fasteignaveðtryggð skuldabréf	0,0%	0%	10%	0,00%	100%	0,0%	0%	0%			
B.a. Skuldabréf bæjar- og sveitarfélaga	3,0%	0%	20%	5,05%	100%	0,0%	0%	20%	0%	0%	20%
B.b. Innlán	0,0%	0%	25%	1,72%	100%	0,0%	0%	20%			
B.c. Sértryggð skuldabréf	15,0%	0%	30%	14,68%	100%	0,0%	0%	20%	0%	0%	20%
C.a. Skuldabréf og vixlar lánastofnana og váttryggingafélaga, að undanskildum víkjandi skuldabréfum	0,0%	0%	20%	0,20%	80%	0,0%	0%	10%	0%	0%	10%
C.b. Hlutdeildarskírteini og hlutir í UCITS	33,5%	0%	70%	29,61%	80%	33,5%	0%	50%			
D.a. Skuldabréf og peningamarkaðsskjöl félaga, og víkjandi skuldabréf lánastofnana og váttryggingafélaga	6,0%	0%	20%	3,87%	60%	0,0%	0%	20%	0%	0%	20%
D.b. Skuldabréf og peningamarkaðsskjöl annarra sjóða um sameiginlega fjárfestingu	0,0%	0%	15%	0,74%	60%	0,0%	0%	10%	0%	0%	15%
E.a. Hlutabréf félaga	5,5%	0%	40%	10,52%	60%	0,0%	0%	30%	0%	0%	20%
E.b. Hlutdeildarskírteini og hlutir annarra sjóða um sameiginlega fjárfestingu	9,0%	0%	40%	7,84%	60%	2,5%	0%	40%	5,5%	0%	20%
E.c. Fasteignir	0,0%	0%	15%	0,00%	60%	0,0%	0%	5%			
F.a. Afleiður	0,0%	0%	10%	0,00%	10%	0,0%	0%	10%	0%	0%	10%
F.b. Aðrir fjármálagerningar	0,0%	0%	10%	0,00%	10%	0,0%	0%	10%	0%	0%	10%
Eignir í erlendum gjaldmiðli	36,0%	0,0%	50,0%	31,97%	50,0%						

* eða annarra vörsluaðila

** Vikmörk þýða hámarks- og lágmarksfjárfestingu í viðkomandi flokki fjárfestinga

*** Hámark samkvæmt lögum