



## Verðlag hefur hækkað um tæp 15% frá því fyrir faraldur

Frá janúar 2020, þ.e. rétt áður en heimsfaraldurinn skall á, hefur vísitala neysluverðs hækkað um 14,8%. Stakir undirliðir vísitölunnar hafa hækkað ýmist meira eða minna en vísitalan í heild. Samsetning útgjalda er eðli málsins samkvæmt misjöfn eftir heimilum og hefur sú verðbólga sem heimilin hafa upplifað því einnig verið misjöfn eftir aðstæðum.

Vísitala neysluverðs mælir verðbreytingar á tiltekinni körfu af vörum og þjónustu. Vægi einstakra liða er ákvarðað út frá rannsókn Hagstofunnar á útgjöldum heimilanna og á vísitalan að endurspeglar útgjöld dæmigerðs íslensks heimilis. Heimilin eru þó jafn misjöfn og þau eru mörg og sú verðbólga sem fólk upplifir því einnig ólík eftir neyslusamsetningu.

### Mjög misjöfn verðþróun

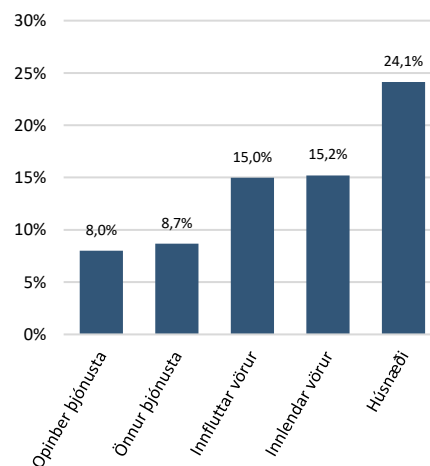
Frá janúar 2020, þ.e. áður en heimsfaraldurinn skall á, hefur vísitala neysluverðs hækkað um 14,8%. Engin vara eða þjónusta hefur þó hækkað um nákvæmlega 14,8%.<sup>1</sup> Algengast er að einstakar vörur hafi hækkað um 5-10%.

Húsnæði, þ.e. reiknað endurgjald fyrir að búa í eigin húsnæði og leigukostnaður, hefur hækkað mun meiri en vísitalan í heild. Þetta þarf ekki að koma á óvart miðað við þróun á fasteignamarkaði síðustu ár. Bæði innlendar og innfluttar vörur hafa að meðaltali hækkað svipað og vísitalan í heild. Þar af hefur bensín hækkað einna mest, eða um 31%. Bæði opinber þjónusta og það sem flokkast sem önnur þjónusta hefur síðan hækkað nokkuð minna en vísitalan í heild.

### Flestir undirliðir hafa hækkað minni en vísitalan í heild

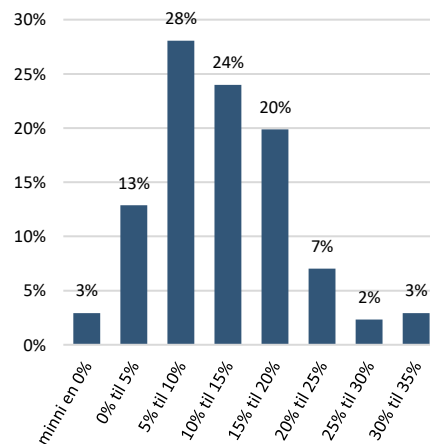
Mesta niðurbrot sem Hagstofan birtir eru 171 undirliðir. Af þessum 171 undirliðum hafa 164 hækkað, 5 lækkað og tveir staðið í stað. Tveir af

Verðbreyting eftir eðli og uppruna síðan jan. 2020



Heimild: Hagstofa Íslands

Dreifing verðbreytinga síðan jan. 2020



Mesta niðurbrot, alls 171 undirliðir  
Heimild: Hagstofa Íslands

<sup>1</sup> Það sem kemur næst eru reiðhjól og fylgihlutir þeirra sem hafa hækkað um 14,82%.



hverjum þremur þessara undirliða hafa hækkað minni en vísitalan í heild á þessu tímabili, sem sýnir okkur að verðbólgan er mjög misjöfn eftir undirliðum.

### Nokkrir undirliðir skera sig úr

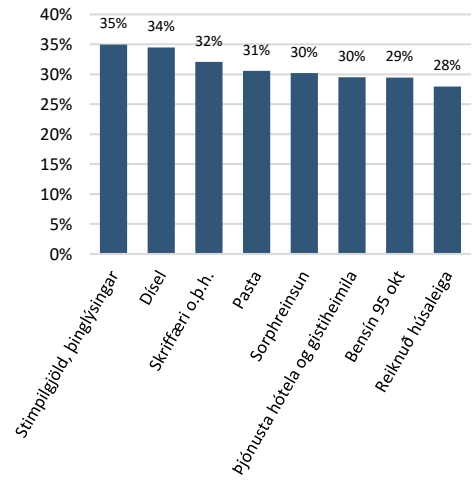
Sá undirliður sem hefur hækkað mest frá upphafi árs 2020 er stimpilgjöld og þinglýsingar. Hér spila inn í miklar hækkanir á fasteignamarkaði, en stimpilgjöld ákvarðast út frá verði viðkomandi eignar. Farsímabjónusta og internettengingar skera sig úr að því leyti að þessir tveir undirliðir hafa lækkað verulega. Þessi lækkun skýrist af tækniframförum, en Hagstofan mælir verð á þessum tveimur liðum út frá gagnamagni. Ef gagnamagn eykst en verðið helst óbreytt mælist það sem verðlækkun. Meðalnotandi fær nú mun meira gagnamagn fyrir sama pening en í upphafi árs 2020. Að lokum eru tveir undirliðir sem kosta það sama og í janúar 2020, veggjöld<sup>2</sup> og þjónustu sérfræðilækna.

### Vísitölufjölskyldan er líklega ekki til

Líkt og fyrr segir þá á karfan, sem vísitala neysluverðs tekur mið af, að sýna verðbreytingar á útgjöldum dæmigerðrar fjölskyldu. Karfan er búin til út frá rannsókn á útgjöldum heimilanna sem Hagstofan framkvæmir. Fjölskylda sem er með nákvæmlega þá neyklusamsetningu sem karfan sýnir er líklega ekki til. Það eru líka margir sem skera sig vel frá vísitölufjölskyldunni, s.s. einhleypir, hjón án barna, einstæðir foreldrar og svo framvegis. Skipting útgjalda hvorrar fjölskyldu getur verið verulega misjöfn og því einnig sú verðbólga sem þær upplifa.

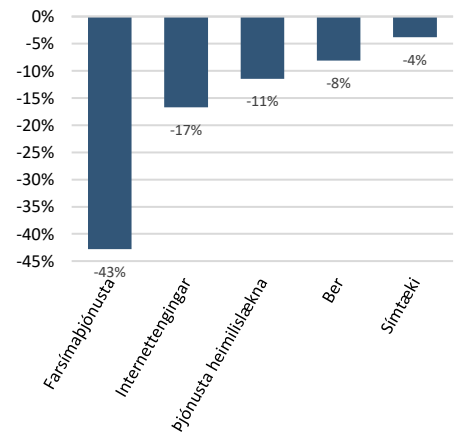
Almennt er verðbólga þó mikil um þessar mundir, þó hún sé mismikil eftir einstaka vörum. Nýjasta spá Hagfræðideildar gerir ráð fyrir því að hún muni mælast 8,7% í júnímánuði sem yrði mesta ársverðbólga síðan í október 2009.

Mesta hækkun síðan jan. 2020



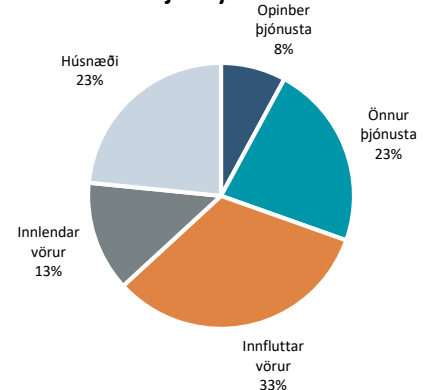
Heimild: Hagstofa Íslands

Liðir sem hafa lækkað síðan jan. 2020



Heimild: Hagstofa Íslands

Skipting útgjalda dæmigerðrar fjölskyldu



Vægi í vísitölu neysluverðs maí 2022

Heimild: Hagstofa Íslands

<sup>2</sup> Veggjöld hafa verið óbreytt síðan janúar 2019 þegar byrjað var að rukka í Vaðlaheiðargöngin, en þar áður höfðu veggjöld ekki verið inni í vísitölunni síðan september 2018 þegar hætt var að rukka fyrir Hvalfjarðargöngin.



Innihald og form skjals þessa er unnið af starfsfólki Hagfræðideildar Landsbankans hf. (hagfraeideild@landsbankinn.is) og byggist á aðgengilegum opinberum upplýsingum á þeim tíma sem greiningin var unnin. Mat á þeim upplýsingum endurspeglar skoðanir starfsmanna Hagfræðideildar Landsbankans á þeim degi þegar greiningin er dagsett, en þær geta breyst án fyrirvara.

Landsbankinn hf. og starfsfólk hans taka ekki ábyrgð á viðskiptum sem byggð eru á þeim upplýsingum og skoðunum sem hér eru settar fram, enda eru þær ekki veittar sem persónuleg ráðgjöf fyrir einstök viðskipti.

Bent skal á að Landsbankinn hf. getur á hverjum tíma haft beinna eða óbeinna hagsmuna að gæta, ýmist sjálfur, dótturfélög hans eða fyrir hönd viðskiptavina, s.s. sem fjárfestir, lánardrottinn eða þjónustuaðili. Greiningar eru engu að síður unnar sjálfstætt af Hagfræðideild Landsbankans og innan Landsbankans eru í gildi reglur um aðskilnað starfssviða sem eru aðgengilegar á vef bankans.