



Aprílmánuður lofar góðu fyrir ferðasumarið

Alls fóru 102.800 erlendir ferðamenn í gegnum Leifsstöð í apríl. Það eru 15% færri en apríl 2019. Apríl kom mun betur út en fyrstu þrjú mánuðir ársins að þessu leyti, en um 44% færri erlendir ferðamenn fóru í gegnum Leifsstöð á fyrstu þremur mánuðum ársins en á sama tímabili 2019.

15% færri erlendir ferðamenn í apríl í ár en 2019

Brottfarir erlendra ferðamanna í gegnum Leifsstöð voru 102.800 í apríl. Til samanburðar voru þær 5.800 í apríl 2021 og 900 í apríl 2020, en þá var veirufaraldurinn með öllum sínum ferðatakmörkunum í hámarki. Eðlilegra er því að miða við 2019 og sést að brottfarir nú voru einungis um 15% færri en þá.

Apríl var að þessu leyti mun betri en fyrstu þrjú mánuðir ársins, en þá komu á bilinu 40-50% færri ferðamenn en í samsvarandi mánuðum ársins 2019.

Velta erlendra greiðslukorta hér á landi 5% lægri í apríl í ár en 2019

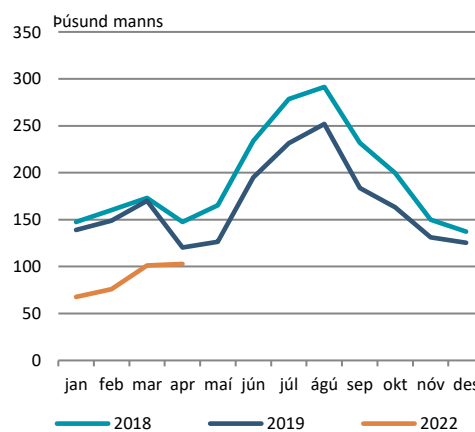
Velta erlendra greiðslukorta hér á landi var 14,1 ma.kr. í apríl, sem samsvarar um 137 þúsund krónum á hvern ferðamann. Þetta er aðeins meiri velta á ferðamann en á fyrstu þremur mánuðum ársins þegar erlend greiðslukortavelta var 125 þúsund krónur á ferðamann, miðað við fast gengi. Alls var erlend greiðslukortavelta í apríl 5% lægri en í apríl 2019 (á föstu gengi) þrátt fyrir 15% færri ferðamenn, sem bendir til að hver ferðamaður eyðir meiru nú en hann gerði fyrir faraldur.

Gistinætur á hótélum 19% færri nú í apríl en 2019

Samkvæmt bráðabirgðatölum Hagstofunnar voru gistinætur ferðamanna á hótélum 191 þúsund í apríl. Alls voru gistinætur á hótélum í apríl 19% færri í apríl en sama mánuði 2019, en 31% færri á fyrstu þremur mánuðunum en saman tímabili 2019.

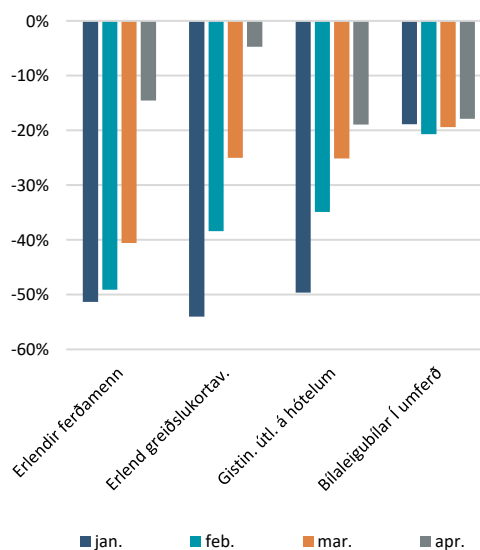
Ferðamenn voru duglegri að gista á hótélum fyrstu þrjú mánuði ársins en í apríl. Þannig voru gistinætur

Brottfarir erlendra ferðamanna



Heimild: Macrobond

Valdir hagvísar ferðþjónustu - breyting milli 2019 og 2022



Heimild: Hagstofa Íslands, Macrobond



á hótélum á ferðamann 2,4 á fyrstu þremur mánuðum ársins miðað við 1,9 í apríl. Þess ber að geta að þetta eru bara gistinætur á hótélum, en þegar nálgast sumarið er algengara að ferðamenn gisti einnig á öðrum tegundum gististaða.

18% færri bílaleigubílar í umferð nú í apríl en 2019

Í apríl í ár voru 17.900 bílaleigubílar í umferð. Þetta samsvarar um 5,8 ferðamönnum á bílaleigubíl. Ólíkt hinum þremur hágvísunum að ofan var apríl mjög svipaður og fyrstu þrjú mánuðir ársins. Þannig voru 18% færri bílaleigubílar í umferð í apríl miðað við sama mánuð 2019 en á fyrstu þremur mánuðum ársins voru að meðaltali 20% færri bílaleigubílar í umferð miðað við sama tímabil 2019.

Í nýlegri greiningu Ferðamálastofu¹ kom fram að bílaleigurnar hafa gert samkomulag um að kaupa 4.000 bíla í ár. Af þeim fjölda er búið að afhenda 1.800 bíla og vonast er til að hinir verði afhentir á allra næstu mánuðum. Gangi þetta eftir verða í kringum 20.000 bílaleigubílar í umferð í sumar, sem er 20% færri en sumarið 2019.

Hvernig verður sumarið?

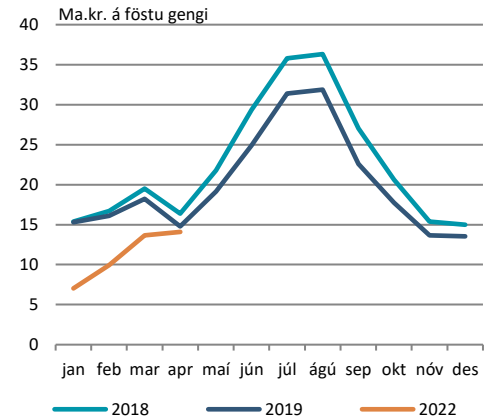
Áður en heimsfaraldurinn skall á fjölgaði erlendum ferðamönnum milli mánaða í maí, júní, júlí og ágúst. Ágúst er sá mánuður sem erlendir ferðamenn eru flestir hér á landi.

Tölur aprilmánaðar í ár gefa fyrirheit um að það stefni í góða vertíð í ferðaþjónustu hér á landi í sumar. Sérstaklega lofar góðu stígandinn sem af er ári, þar sem hver mánuður er nær því sem var fyrir faraldur en mánuðurinn á undan.

Áætlað framboð á flugi frá Leifstöð fram í september er síðan svipað og var á sama tíma árið 2019. Í nýbirttri [þjóðhags- og verðbólguþá](#) gerum við ráð fyrir um 1.500 þúsund ferðamönnum í ár. Gangi það eftir munu erlendir ferðamenn í ár vera um 25% færri en árið 2019.

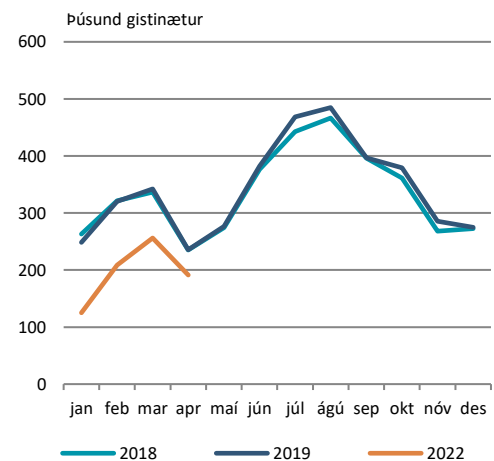
Fjöldi áskorana er samt til staðar, þá aðallega sem snúa að getu greinarinnar til þess að taka við þessum fjölda ferðamanna vegna skorts á starfsfólki.

Velta erlendra greiðslukort hér á landi



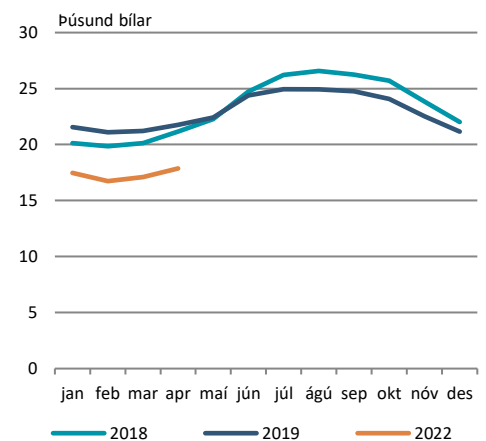
Heimild: Macrobond

Gistinætur ferðamanna á hótélum



Heimild: Hagstofa Íslands

Bílaleigubílar í umferð

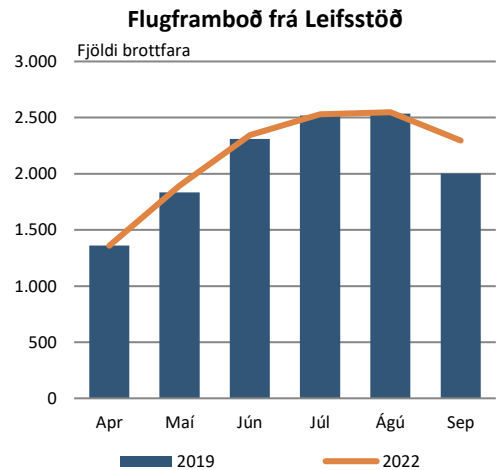


Heimild: Hagstofa Íslands

¹ Sjá: <https://www.ferdamalastofa.is/is/um-ferdamalastofu/frettir/category/1/verda-bilaleigubilar-floskuhals-i-ferdathjonustu-sumarid-2022>



Erlendis gæti hækkandi olíuverð, ófriður og minni kaupmáttur vegna verðhækkana dregið úr eftirspurn eftir ferðalögum. Almennt má þó segja að við séum bjartsýn á stöðuna og gerum ráð fyrir síauknum komum ferðamanna til landsins næstu tvö ár.



Innihald og form skjals þessa er unnið af starfsfólki Hagfræðideildar Landsbankans hf. (hagfraedideild@landsbankinn.is) og byggist á aðgengilegum opinberum upplýsingum á þeim tíma sem greiningin var unnin. Mat á þeim upplýsingum endurspeglar skoðanir starfsmanna Hagfræðideildar Landsbankans á þeim degi þegar greiningin er dagsett, en þær geta breyst án fyrirvara.

Landsbankinn hf. og starfsfólk hans taka ekki ábyrgð á viðskiptum sem byggð eru á þeim upplýsingum og skoðunum sem hér eru settar fram, enda eru þær ekki veittar sem persónuleg ráðgjöf fyrir einstök viðskipti.

Bent skal á að Landsbankinn hf. getur á hverjum tíma haft beinna eða óbeinna hagsmuna að gæta, ýmist sjálfur, dótturfélög hans eða fyrir hönd viðskiptavina, s.s. sem fjárfestir, lánardrottinn eða þjónustuaðili. Greiningar eru engu að síður unnar sjálfstætt af Hagfræðideild Landsbankans og innan Landsbankans eru í gildi reglur um aðskilnað starfssviða sem eru aðgengilegar á vef bankans.