



Breytt samsetning verðbólgunnar

Vísitala neysluverðs (VNV) hækkaði um 0,45% milli mánaða í desember og mælist verðbólgan 5,1% samanborið við 4,8% í nóvember. Fyrir ári síðan mældist 3,6% verðbólga þannig að hún hefur hækkað um 1,5 prósentustig á einu ári. Veruleg breyting hefur orðið á samsetningu verðbólgunnar á árinu.

Mest áhrif til hækkunar í desember höfðu flugfargjöld til útlanda (+10,8% milli mánaða, +0,14% áhrif á vísitöluna), matarkarfan (+0,7% milli mánaða, +0,11% áhrif á vísitöluna) og reiknuð húsaleiga (+0,6% milli mánaða, +0,10% áhrif).

Þetta var meiri hækkun milli mánaða en við áttum von á, en við höfðum spáð 0,3% milli mánaða. Það sem kom mest á óvart í desembermælingu vísitölnunnar var að flugfargjöld til útlanda hækkuðu mun meira en við áttum von á, matarkarfan hækkaði þegar við áttum von á lækkun og húsgögn og heimilisbúnaður lækkuðu þegar við áttum von á óbreyttu.

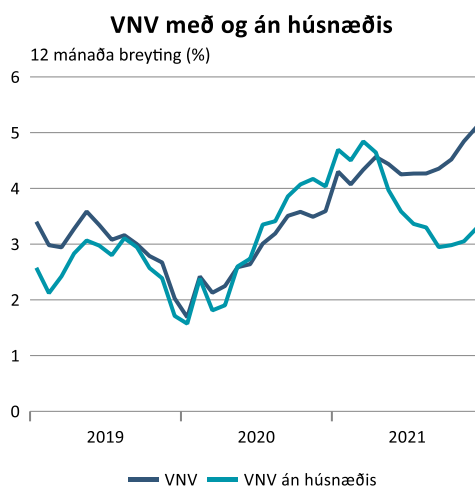
3,3% verðbólga án húsnæðis

Vísitala neysluverðs án húsnæðis¹ hækkaði um 0,37% milli mánaða og mælist 3,3% verðbólga á þann mælikvarða. Verðbólga án húsnæðis lækkaði nokkuð hratt í sumar, en hún sló hæst í 4,8% í mars. Árstakturinn hækkaði aðeins nú, en árshækkun vísitölu neysluverðs án húsnæðis hafði verið í kringum 3% í þrjá mánuði (sept.-nóv.) samfleytt.

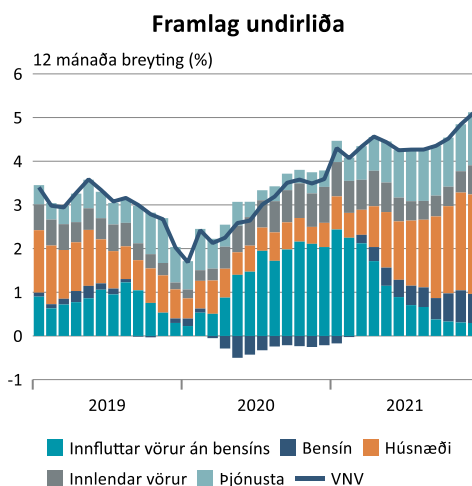
Gjörólík samsetning verðbólgunnar miðað við fyrir ári síðan

Fyrir ári síðan mældist 3,6% verðbólga og hefur verðbólgan því aukist um 1,5 prósentustig á einu ári. Samsetning verðbólgunnar hefur gjörbreyst á þessum tólf mánuðum.

Fyrir ári síðan var framlag innfluttra vara án bensíns 2,0 prósentustig til hækkunar á ársverðbólgu en krónan veiktist nokkuð innan árs í fyrra. Núna er framlag innfluttra vara án bensíns einungis 0,3



Heimild: Macrobond



Heimild: Macrobond

¹ Það er vísitala neysluverðs án reiknaðrar húsaleigu, leiguverðs, viðhalds og viðgerða á húsnæði og kalds vatns, sorphirðu og holræsa.



prósentustig. Framlag innfluttra vara án bensíns er því 1,7 prósentustigi lægra nú en fyrir ári síðan.

Á þessu tíma hefur framlag bensíns farið úr að vera 0,2 prósentustig til lækkunar í að vera 0,7 prósentustig til hækkunar - alls 0,9 prósentustiga breyting. Auk þess hefur framlag húsnæðis hækkað um 1,7 prósentustig (úr 0,6 prósentustigum í 2,3 prósentustig) og framlag þjónustu hækkað um 0,8 prósentustig (úr 0,4 prósentustigum í 1,2 prósentustig).

Árshækkun kostnaðar við að búa í eigin húsnæði 13,3%

Kostnaður við að búa í eigin húsnæði (reiknuð húsaleiga) hækkaði um 0,6% milli mánaða. Þar af hækkaði markaðsverð húsnæðis eins og Hagstofan notar það í útreikningum sínum um 0,7% milli mánaða. Þetta er minnsta hækkun milli mánaða síðan í febrúar á þessu ári, en síðustu fjóra mánuðina (ágú.-nóv.) hækkaði markaðsverð húsnæðis um meira en 1% milli mánaða. Þjóðskrá birtir vísitölu íbúðaverðs seinna í dag.

Framlag vaxtabreytinga var 0,1 prósentustig til lækkunar á reiknaðri húsaleigu milli mánaða, en sú tala var um 0,5 prósentustig í byrjun árs. Það má búast við að framlag vaxtabreytinga til lækkunar haldi áfram að fjara út og breytist í hækkun þegar fram líður, í kjölfar hækkunar á vöxtum íbúðalána.

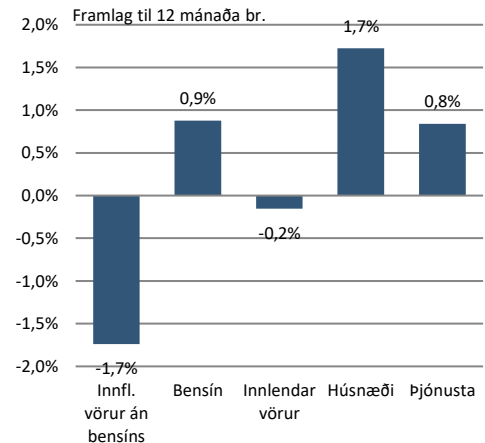
Undanfarna tólf mánuði hefur reiknuð húsaleiga hækkað um 13,3%, en þar af er hækkun markaðsverðs húsnæðis 15,9% og framlag vaxtabreytinga er 2,5 prósentustig til lækkunar.

Matarkarfan hækkaði vegna hækkana á mjólkurvörum

Matur og drykkjarvörur hækkuðu um 0,7% milli mánaða og voru áhrif þess 0,11 prósentustig til hækkunar á vísitölunni í heild. Þar af skýrir hækkun á mjólkurvörum 0,09 prósentustig, en nýr verðlagsgrundvöllur frá verðlagsnefnd búvara tók gildi 1. desember.

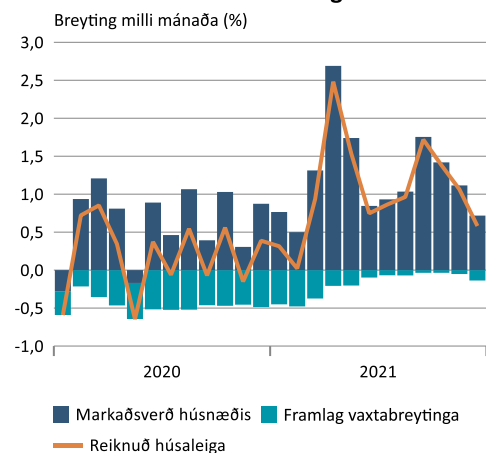
Þrátt fyrir þetta er árshækkun á mat og drykk í vísitölunni nokkuð minni en árshækkun vísitölnnar í heild, eða 2,8%.

Breyting á framlagi milli des. 2020 og des. 2021



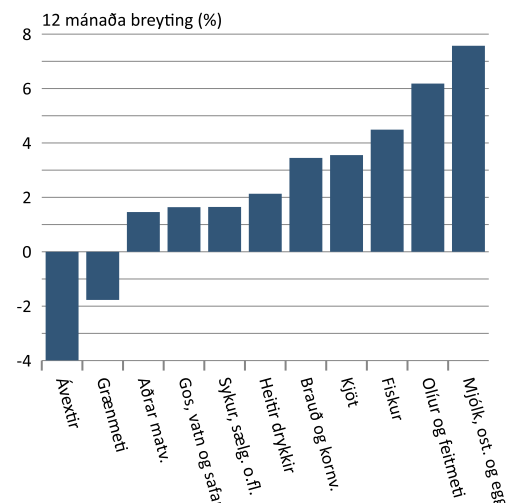
Heimild: Macrobond, Hagfræðideild

Reiknuð húsaleiga



Heimild: Macrobond

Matarkarfan



Heimild: Macrobond



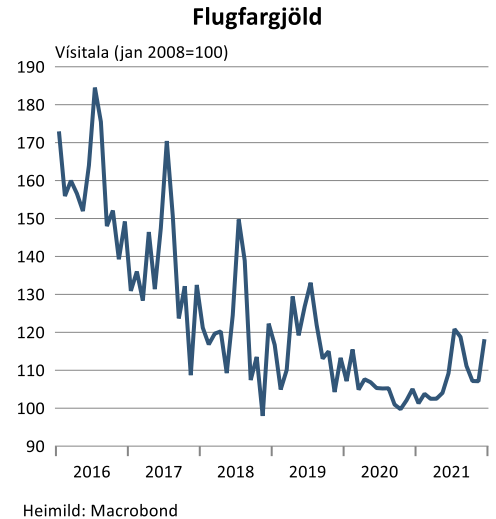
Flugfargjöld til útlanda tóku kipp

Flugfargjöld til útlanda hækkuðu um 10,8% milli mánaða og var um 15% dýrara að fljúga til útlanda í desember 2021 en í desember 2020. Þetta er svipuð hækking milli mánaða og í desember 2019, áður en heimsfaraldurinn skall á, en í desember 2020 hækkaði þessi liður um 2% milli mánaða.

Hagstofan hélt þessum lið nokkurn veginn óbreyttum stóran hluta ársins 2020 og fyrstu mánuði 2021 á meðan áætlunarflug til og frá landinu lá að mestu leyti niðri.

Húsgögn og heimilisbúnaður

Að lokum lækkuðu húsgögn og heimilisbúnaður um 3% milli mánaða og var framlag þess til breytinga á vísitölunni í heild -0,07 prósentustig.



Innihald og form skjals þessa er unnið af starfsmönnum Hagfræðideildar Landsbankans hf. (hagfraedideild@landsbankinn.is) og byggist á aðgengilegum opinberum upplýsingum á þeim tíma sem greiningin var unnin. Mat á þeim upplýsingum endurspeglar skoðanir starfsmanna Hagfræðideildar Landsbankans á þeim degi þegar greiningin er dagsett, en þær geta breyst án fyrirvara.

Landsbankinn hf. og starfsfólk hans taka ekki ábyrgð á viðskiptum sem byggð eru á þeim upplýsingum og skoðunum sem hér eru settar fram, enda eru þær ekki veittar sem persónuleg ráðgjöf fyrir einstök viðskipti.

Bent skal á að Landsbankinn hf. getur á hverjum tíma haft beinna eða óbeinna hagsmuna að gæta, ýmist sjálfur, dótturfélög hans eða fyrir hönd viðskiptamanna, s.s. sem fjárfestir, lánardrottinn eða þjónustuaðili. Greiningar eru engu að síður unnar sjálfstætt af Hagfræðideild Landsbankans og innan Landsbankans eru í gildi reglur um aðskilnað starfssviða sem eru aðgengilegar á vef bankans.