



## Gistinóttum fjölgaði á Norðurlandi í mars

Gistinætur á heilsárshótelum voru tæplega 49 þúsund í mars borið saman við 175 þúsund á sama tímabili í fyrra. Gistinóttum fækkaði því um 72% milli ára. Þetta er nokkuð minni fækkun gistinátta en verið hefur en samdrátturinn nam á bilinu 88-90% í janúar og febrúar.

Minni samdráttur nú skýrist af því að áhrif alþjóðlegra ferðatakmarkana vegna faraldursins tóku gildi um miðjan mars í fyrra og var seinni helmingur mánaðarins því sambærilegur við mars í ár. Erlendum ferðmönnum fækkaði um 22% á fyrri helmingi marsmánaðar í fyrra en þeim fækkaði hins vegar um 82% á seinni helmingi þess mánaðar.

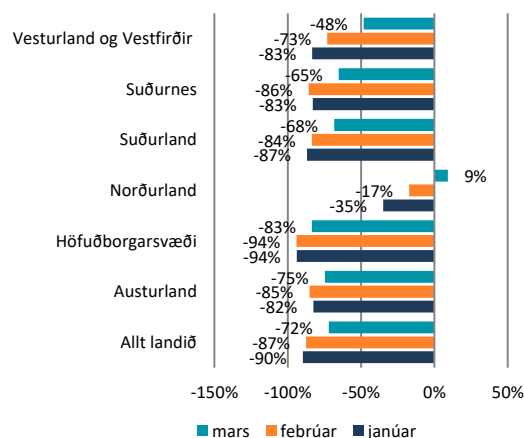
### Þróunin á Norðurlandi sker sig vel frá hinum svæðunum það sem af er ári

Verulega mismunandi þróun var í fjölgun gistinótta nú í mars eftir landsvæðum. Þannig fjölgaði gistinóttum um rúmlega 9% á Norðurlandi en það var eina landsvæðið þar sem fjölgun mældist milli ára. Minnst fækkaði gistinóttum á Vesturlandi og Vestfjörðum, um 48%. Mesta fækkunin var á höfuðborgarsvæðinu, eða 84%, en síðan komu Austurland með 75% og Suðurland með 68%. Það sem af er ári hefur þróunin á Norðurlandi skorið sig vel frá hinum svæðunum. Þannig mældist einungis 35% fækkun í janúar og 17% fækkun í febrúar. Á öðrum svæðum lá fækkunin á bilinu 73-94% í janúar og febrúar.

### Mikil fjölgun gistinótta Íslendinga skýrir jákvæða þróun á Norðurlandi

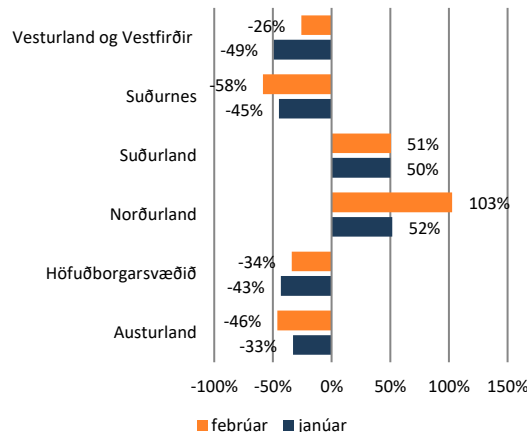
Fækkun gistinótta erlendra ferðamanna hefur verið svipuð á Norðurlandi og á öðrum svæðum á fyrstu þremur mánuðum ársins. Þannig var fækkun gistinótta erlendra ferðamanna á bilinu 95-97% á Norðurlandi en hún lá á bilinu 77-100% á öðrum svæðum. Lítill samdráttur í heildarfjölda gistinótta á Norðurlandi skýrist því af mikilli fjölgun gistinótta Íslendinga. Aukning gistinótta Íslendinga nam tæplega 6.700 í mars borið saman við sama tímabil í fyrra og nemur aukningin 161%. Hvergi á landinu

Breyting heildargistiátta eftir svæðum



Borið saman við sama tímabil í fyrra  
Heimild: Hagstofa Íslands, Hagfræðideild Landsbankans

Breyting gistinótta Íslendinga eftir svæðum



Borið saman við sama tímabil í fyrra  
Heimild: Hagstofa Íslands, Hagfræðideild Landsbankans



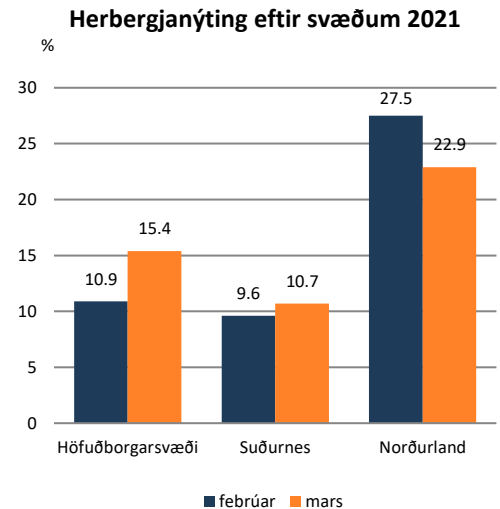
var aukningin meiri. Aukningin var næstmest á Suðurlandi, um 6.300 og þriðja mest á höfuðborgarsvæðinu, 4.300.

### ***Það sem af er ári hafa Norðurland og Suðurland sérstöðu***

Á fyrstu tveimur mánuðum ársins var Norðurland eitt af tveimur svæðum þar sem mældist aukning gistinóttu Íslendinga í báðum mánuðum. Hitt svæðið er Suðurland. Aukning gistinóttu nam á bilinu 52-103% í janúar og febrúar á Norðurlandi en rúmlega 50% báða mánuðina á Suðurlandi. Á öllum hinum svæðum landsins fækkaði gistinóttum Íslendinga í báðum mánuðum og nam fækkunin á bilinu 25-58%.

### ***Besta herbergjanýtingin á Norðurlandi í febrúar og mars***

Þessi þróun á Norðurlandi hefur skilað sér í því að herbergjanýtingin þar var sú hæsta yfir landið í febrúar og mars en í venjulegu árferði hefur herbergjanýtingin verið langbest á höfuðborgarsvæðinu og Suðurnesjum í þessum mánuðum. Herbergjanýtingin á Norðurlandi var 27,5% í febrúar og 22,9% í mars. Til samanburðar lá nýtingin á bilinu 9,6-10,9% á höfuðborgarsvæðinu og Suðurnesjum í febrúar og á bilinu 10,7-15,4% í mars.



Heimild: Hagstofa Íslands

Innihald og form skjals þessa er unnið af starfsmönnum Hagfræðideildar Landsbankans hf. (hagfraedideild@landsbankinn.is) og byggist á aðgengilegum opinberum upplýsingum á þeim tíma sem greiningin var unnin. Mat á þeim upplýsingum endurspeglar skoðanir starfsmanna Hagfræðideildar Landsbankans á þeim degi þegar greiningin er dagsett, en þær geta breyst án fyrirvara.

Landsbankinn hf. og starfsfólk hans taka ekki ábyrgð á viðskiptum sem byggð eru á þeim upplýsingum og skoðunum sem hér eru settar fram, enda eru þær ekki veittar sem persónuleg ráðgjöf fyrir einstök viðskipti.

Bent skal á að Landsbankinn hf. getur á hverjum tíma haft beinna eða óbeinna hagsmuna að gæta, ýmist sjálfur, dótturfélög hans eða fyrir hönd viðskiptamanna, s.s. sem fjárfestir, lánardrottinn eða þjónustuaðili. Greiningar eru engu að síður unnar sjálfstætt af Hagfræðideild Landsbankans og innan Landsbankans eru í gildi reglur um aðskilnað starfssviða sem eru aðgengilegar á vef bankans.