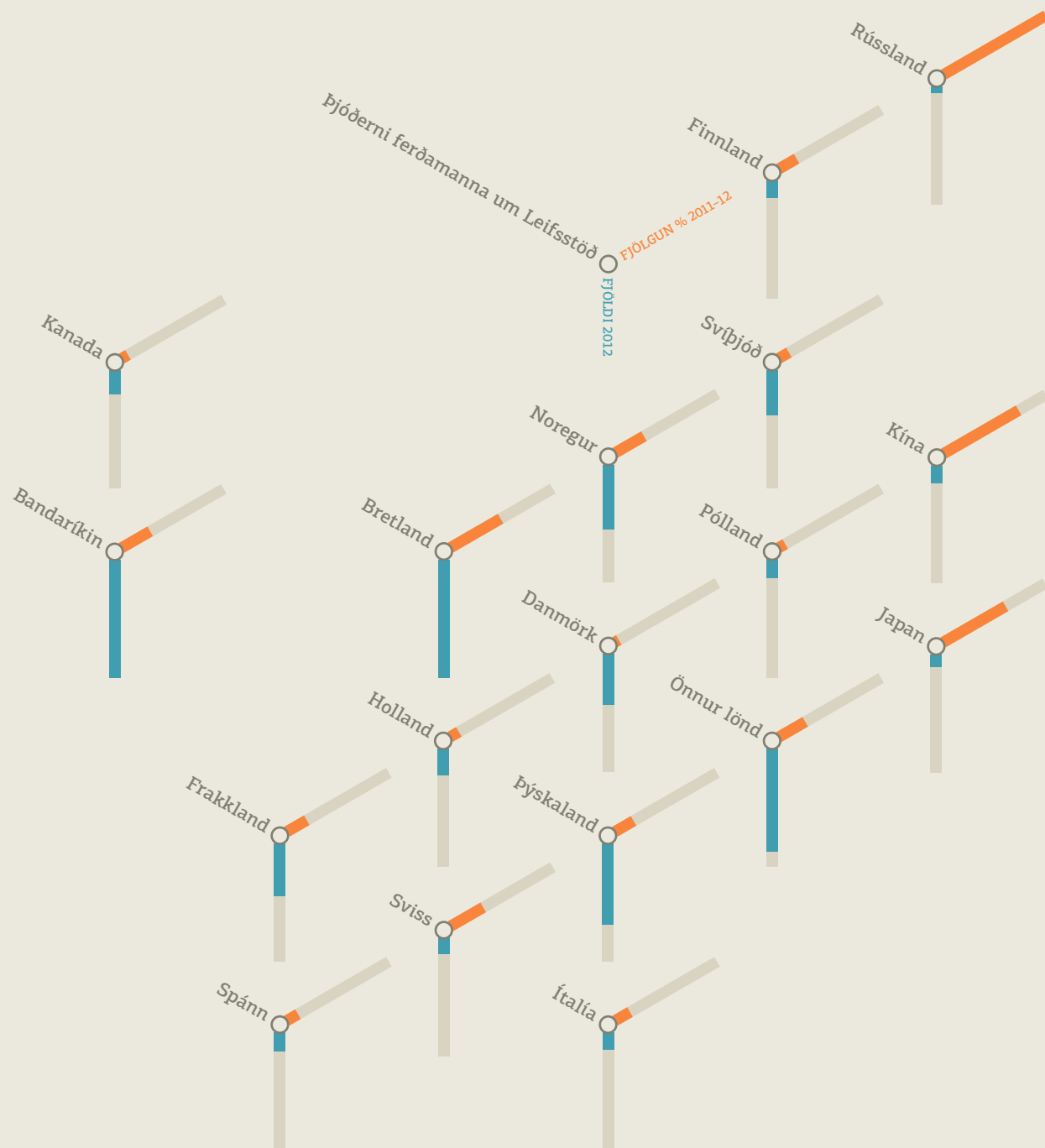
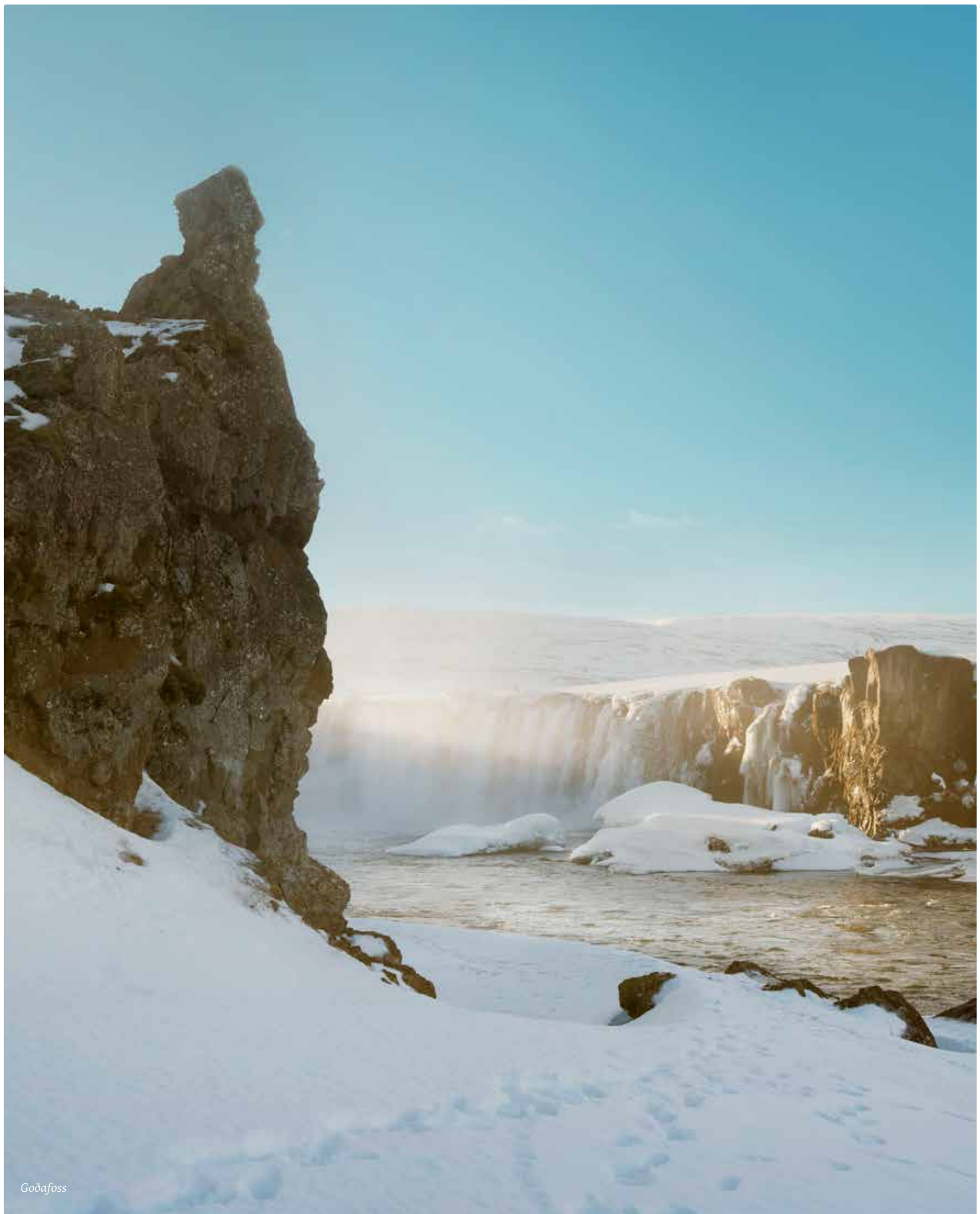




Ferðapjónusta á Íslandi

Greining Hagfræðideildar Landsbankans





Godafoss

Efnisyfirlit

Formáli	2
Áfram myndarlegur vöxtur ferðaþjónustu	3
Þróun tekna af erlendum ferðamönnum	9
Arðsemi í ferðaþjónustu misjöfn en þróunin er í rétta átt ..	15
Hlutverk opinberra aðila	23

Formáli

Hagfræðideild Landsbankans birtir nú í annað sinn ítarlega úttekt á stöðu ferðaþjónustunnar á Íslandi. Í ritinu er m.a. fjallað um þróun á fjölda og eyðslu erlendra ferðamanna undanfarin ár, kynntar niðurstöður greiningar á rekstri og eiginfjárstöðu fyrirtækja í greininni út frá ársreikningum allt aftur til ársins 1995 og fjallað um grunngerð og innviði greinarinnar út frá aðkomu og hlutverki hins opinbera.

Erlendum ferðamönnum hingað til lands hefur fjölgað mikið og nær stöðugt í fjölda ára. Margir hafa talið þá þróun jafngilda viðvarandi árangri og síaukunum tekjum. Í ritinu er bent á að fjöldi ferðamanna, fjöldi

starfa og gjaldeyrisöflun séu ekki endilega bestu mælikvarðarnir á afrakstur og framleiðni í greininni. Nauðsynlegt sé að mæla árangur í ferðaþjónustu með sömu aðferðum og gert er í öðrum greinum.

Þrátt fyrir metaukningu ferðamanna undanfarin 2 ár gerir Hagfræðideild Landsbankans ráð fyrir áframhaldandi kröftugri aukningu á komandi árum. Búast má við um 15% fjölgun ferðamanna á þessu ári og um 11% meðalvexti á árunum 2014 og 2015.

Arðsemi í ferðaþjónustu í heild sinni hefur batnað eftir gengisfall krónunnar en arðsemi hins dæmigerða fyrirtækis er þó ónóg. Greinilegt

er að stærri fyrirtæki skila meiri rekstrarhagnaði og eru að jafnaði arðsamari í öllum flokkum ferðaþjónustunnar. Hið dæmigerða ferðaþjónustufyrirtæki er hins vegar lítið og oft rekið sem nokkurs konar hliðarstarfsemi meðfram annarri vinnu eigandans. Niðurstaða greiningarinnar sýnir að aðeins tæplega helmingur fyrirtækjanna í úrtakinu skilaði rekstrarhagnaði árið 2011, sem þó hefur verið talið eitt besta ár ferðaþjónustunnar til þessa.

Hlutverk opinberrar stefnumörkunar ætti fyrst og fremst að felast í því að móta atvinnugreininni ramma sem hvetur til vöruþróunar og markaðssóknar jafnframt því að setja kröfur á þá

sem starfa í ferðaþjónustu um gæði, fagmennsku og ábyrgð. Mikilvægt er að rekstraraðilar uppfylli kröfur um áreiðanleika, öryggi og gæði sem hæfir þeirri ímynd sem við viljum skapa af Íslandi sem ferðamannastað, án þess að það komi niður á fjölbreytileikanum.

Rannsóknir á sviði ferðaþjónustu virðast standa langt að baki rannsóknum í öðrum atvinnugreinum. Greining okkar leiðir t.d. í ljós að það eru Rússar sem kaupa mest af þeim ferðamönnum sem sækja landið heim. Að okkar mati er þörf á mun meiri rannsóknum en nú eru framkvæmdar á því hvers konar ferðamenn eru verðmætastir fyrir íslenska ferðaþjónustu.

Áfram myndarlegur vöxtur ferðapjónustu

Erlendum ferðamönnum hefur fjölgað töluvert seinustu tvö ár.

Þar hefur fall krónunnar mikil áhrif, en það gerði Ísland að ódýrari áfangastað en áður.

Landið hefur að undanfögnu verið ofarlega á alþjóðlegum listum yfir þá staði sem áhugaverðast er að heimsækja. Nýlega valdi t.d. Lonely Planet, eitt þekktasta fyrirtæki heims á sviði ferðamála, Ísland sem eitt af tíu áhugaverðustu löndunum til

að sækja heim á þessu ári. Einn af þeim kostum sem fyrirtækið telur upp er sá að ferðalag hingað til lands fari vel með budduna.

Alls fóru 647 þúsund erlendir ferðamenn um Leifsstöð árið 2012¹. Gert er

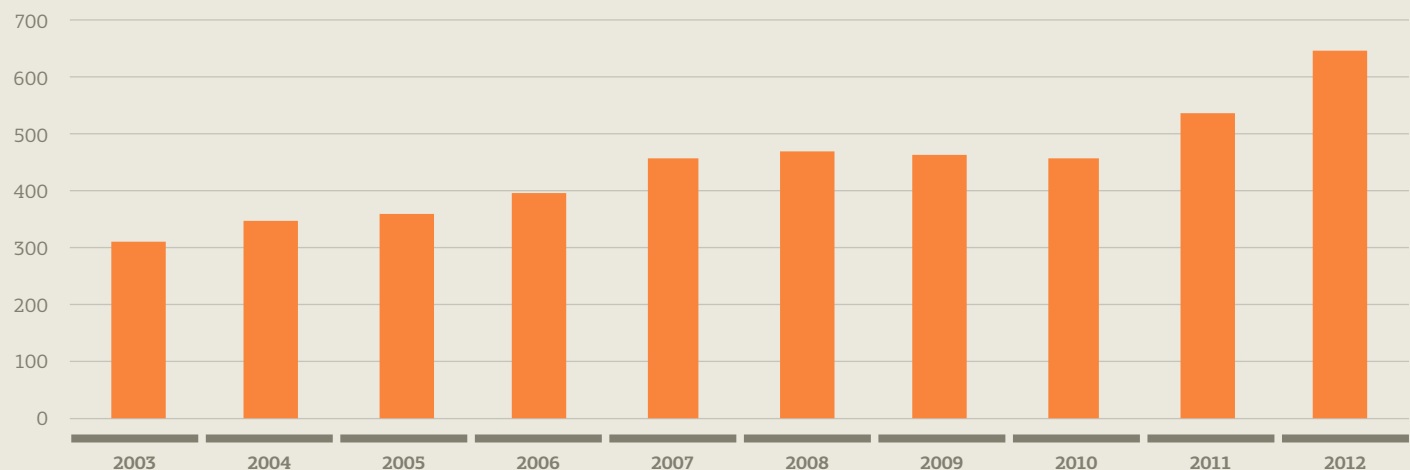
ráð fyrir að um 96% erlendra ferðamanna sem sækja landið heim fari um Leifsstöð og því gefur talningin þar mjög góða vísbendingu um heildarfjölda erlendra ferðamanna á Íslandi. Þeir sem ekki fara þá leið, koma með Norrænu og um aðra

flugvelli. Ferðamönnum um Leifsstöð fjölgaði um 19,6% milli árána 2011 og 2012. Það er annað árið í röð sem svo mikil fjölgun milli ára hefur orðið, á árabílinu 2010 - 2011 nam aukningin 17,8%.

Fjöldi erlendra gesta um Leifsstöð 2003 - 2012

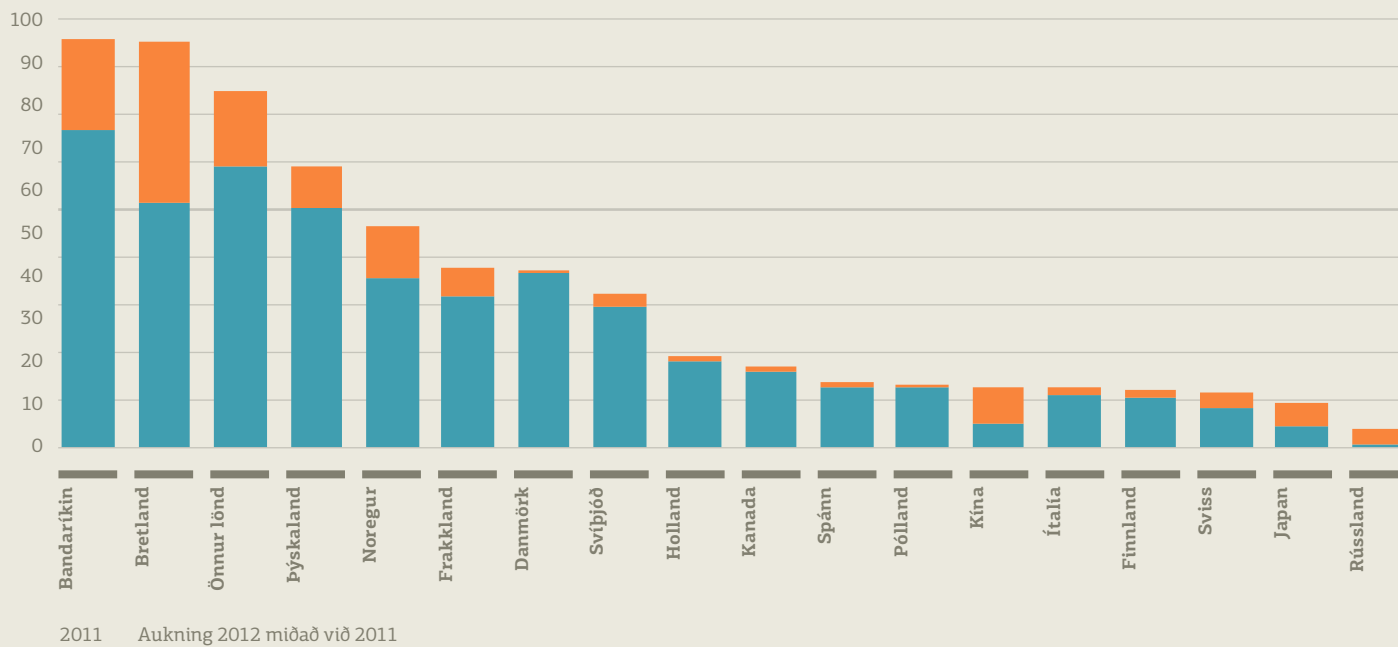
Heimild: Ferðamálastofa

Þúsund



¹ Í þessari tölu eru ekki meðtaldir flugfarþegar sem fara beint í tengiflug áfram. Ennfremur eru ekki taldir ferðamenn sem koma með skemmtiferðaskipum.

Þús. manns



Flestir koma frá Bretlandi og Bandaríkjunum, eða um 95 þúsund frá hvoru landi. Bandaríkjamenn voru fjölmennastir annað árið í röð, en fram að því höfðu Bretar verið fjölmennastir allt frá árinu 2003 þegar talningar hófust. Þegar horft er á hreina fjölgun, þá fjölgaði ferðamönnum frá Bretlandi mest, eða um 27 þúsund manns og er það 40% aukning frá árinu áður. Þegar litið er á hlutfallslega aukningu ferðamanna frá þeim 17 löndum sem tiltekin eru í tölum um erlenda gesti sem fara um Leifsstöð var aukningin mest frá Rússlandi eða 82%. Þó ber að hafa í huga að aðeins 2.600 rússneskir ferðamenn komu til Íslands árið 2011. Rússar ferðast nú meira en áður og milli árána 2011

og 2012 fjölgaði rússneskum ferðamönnum um 20-82% á 17 vinsælustu áfangastöðum þeirra. Kínverjar koma næstir, þeir voru 14.000 árið 2012 og fjölgaði um 60% frá árinu áður. Mestu munaði því um aukningu ferðamanna frá Bandaríkjunum og Bretlandi, í heild fjölgaði gestum um 106 þúsund á milli árána 2011 og 2012 en 42% af heildaraukningunni árið 2012 er frá þessum tveimur löndum. Hlutfallslega fjölgaði komum Dana minnst eða aðeins um 0,5% á milli ára.

Gistinætur segja sömu sögu

Gistinætur erlendra gesta á hótélum á landinu öllu voru 21% fleiri árið 2012

en 2011. Dreifing gistinátta yfir árið var mun jafnari á höfuðborgarsvæðinu en á landsbyggðinni. Nálega tveir þriðju allra gistinátta á landsbyggðinni árið 2012 eru yfir sumarmánuðina en sama hlutfall er 36% á höfuðborgarsvæðinu. Þetta hefur þó verið að breytast undanfarin ár en árið 2009 var hlutfallið á landsbyggðinni 66%. Jafnari dreifing yfir árið veldur því að gistirými nýtist mun betur á höfuðborgarsvæðinu en á landsbyggðinni. Margar eðlilegar ástæður eru aðvitað fyrir því að ferðamenn eyða færri nóttum á Hólma-vík – svo dæmi sé tekið – en Reykjavík yfir dimmustu vetrarmánuðina, en samt sem áður batnaði herbergjanýting allsstaðar nema á

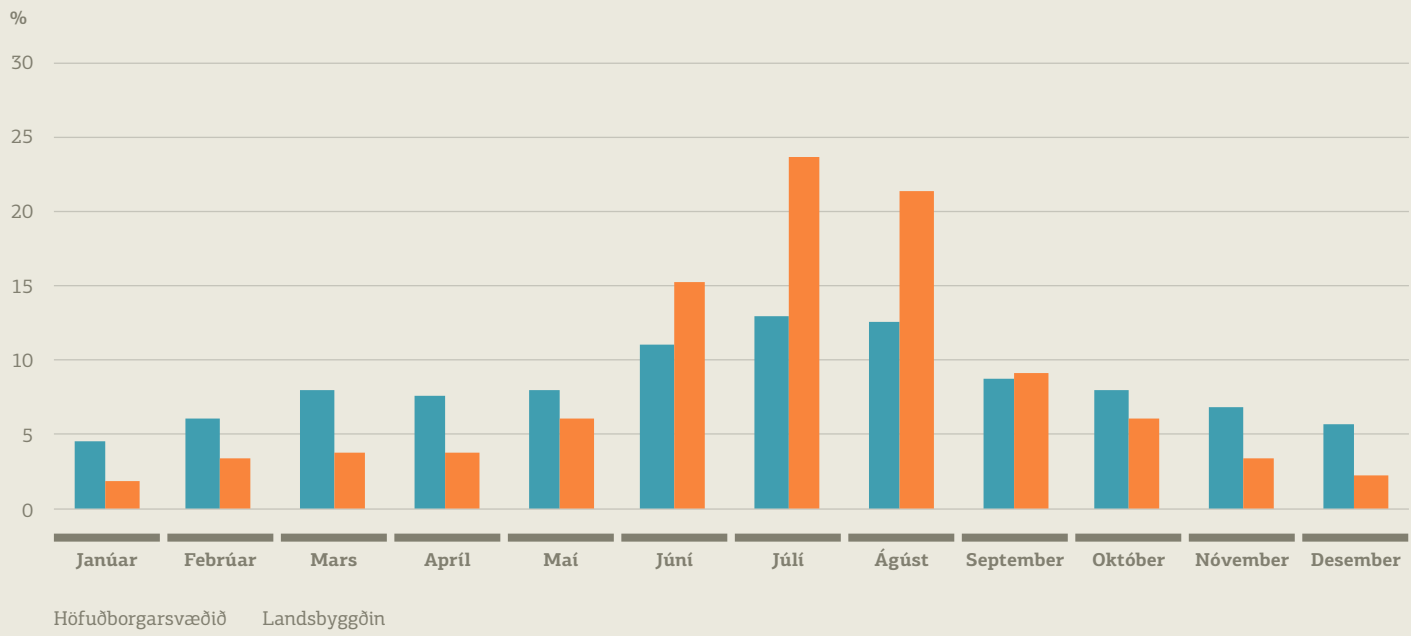
Norðurlandi eystra milli árána 2010 og 2011.

Árstíðasveiflan á undanhaldi

Það hefur lengi verið stefna þeirra sem vinna við ferðaþjónustu hér á landi að lengja ferðamannatímabilið og minnka sveiflu milli árstíða. Hægt og bitandi hefur þessi sveifla farið minnkandi en hún er þó enn töluvert meiri en gengur og gerist að meðaltali í öðrum löndum. Gögn um gistinætur erlendra ferðamanna ná aftur til ársins 1997 og samkvæmt þeim hefur árstíðasveiflan aldrei verið minni en á síðasta ári. Árstíðasveiflan minnkaði milli árána 1998 og 2001 þegar hún náði

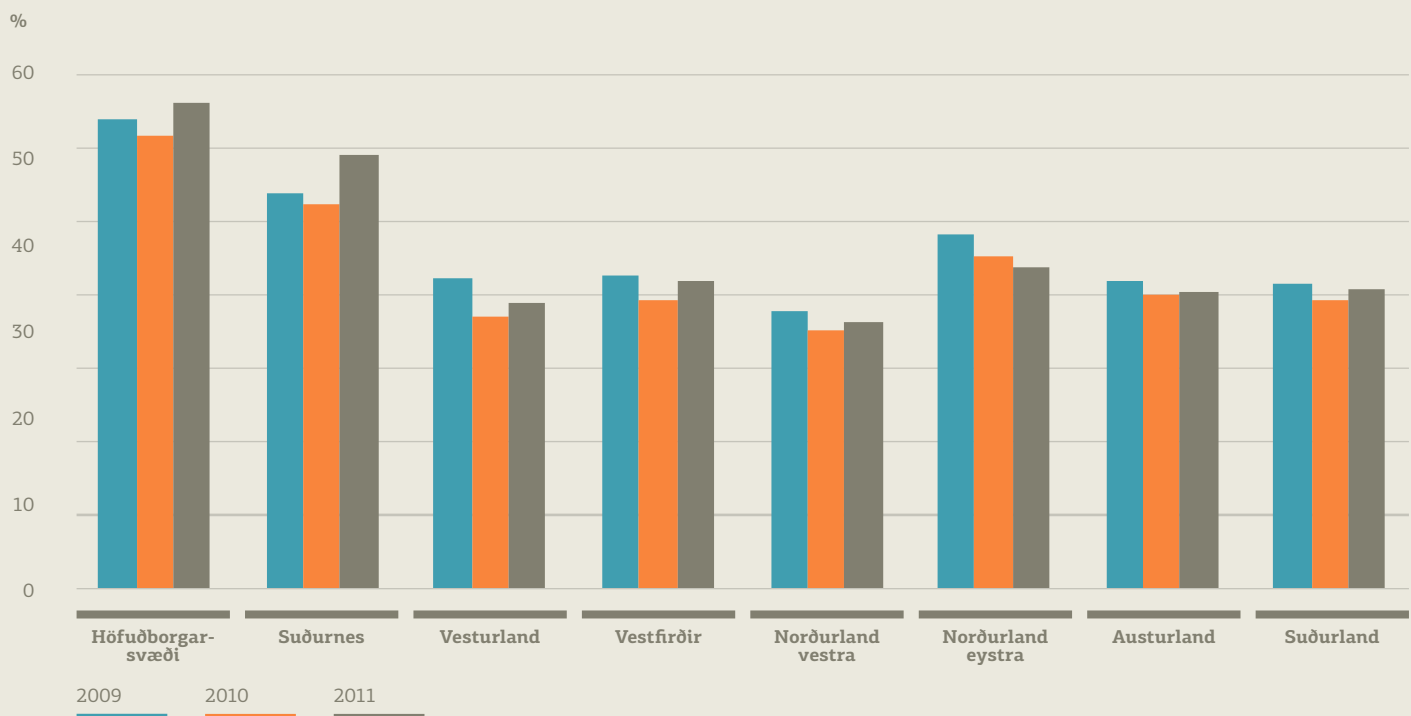
Dreifing gistinátta yfir árið 2012

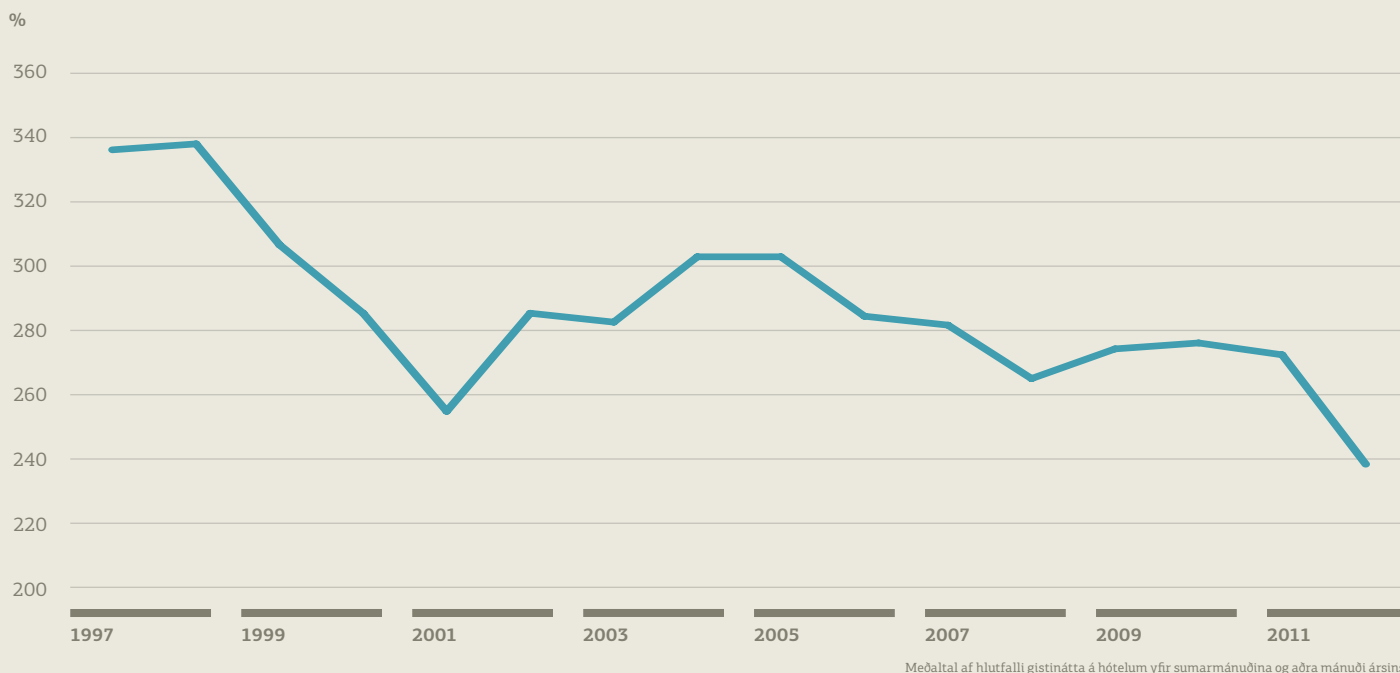
Heimild: Ferðamálastofa



Herbergjanýting

Heimild: Hagstofa Íslands





tímabundnu lágmarki. Síðan jókst hún á ný og sú þróun stóð til ársins 2005. Eftir það hefur dregið úr henni nær samfellt á hverju ári. Það er þó ekki vegna þess að aðal ferðamannatíminn sé að lengjast heldur er megin-skýringin á þessari breytingu fjölgun ferðamanna yfir dimmustu vetrarmánuðina.

Meiri árstíðasveifla hér en annars staðar

Árstíðasveiflan felst í því að mun fleiri erlendir ferðamenn koma hingað yfir sumarmánuðina en aðra mánuði ársins. Þessi kúfur þekkist að vísu um allan heim því þegar horft er á komur ferðamanna, þá sést að helmingi fleiri ferðamenn eru á faraldsfæti yfir sumar-

mánuðina en aðra mánuði ársins. Þetta hlutfall er þó nokkuð hærra hér á landi en hingað koma að meðaltali 2,4 sinnum fleiri ferðamenn yfir sumarmánuðina en aðra mánuði ársins. Árstíðasveiflan hér á landi er því umtalsvert meiri.

Ágætar forsendur til frekari vaxtar

Flest bendir til þess að ferðamönnum fjölgi áfram á þessu ári. Íslensk ferðaþjónusta hefur notið góðs af þeirri umfjöllun sem Ísland hefur fengið á undanförunum árum í erlendum fjölmiðlum. Virðist þar ekki hafa skipt meginmáli hvort umfjöllunin var jákvæð eða neikvæð. Dæmi um atburð sem hafði neikvæð skammtímaáhrif

á íslenska ferðaþjónustu en jákvæð áhrif til lengri tíma litið er eldgosíð í Eyjafjallajökli.

Fjölgun ferðamanna yfir heimsvextinum

Fjölgun ferðamanna hingað til lands undanfarin áratug hefur verið talsvert umfram meðalfjölgun annars staðar í heiminum og fjölgaði þeim um 50% milli árana 2000 og 2011. Til samanburðar fjölgaði ferðamönnum í Evrópu um 14% og í heiminum í heild fjölgaði þeim um 23% á sama tímabili samkvæmt tölum frá Ferðamálastofnun Sameinuðu þjóðanna (UNTWO)². Vöxturinn á síðasta ári var einnig vel umfram heildarfjölgun ferðamanna í heiminum

sem var 3,8% samkvæmt UNWTO.

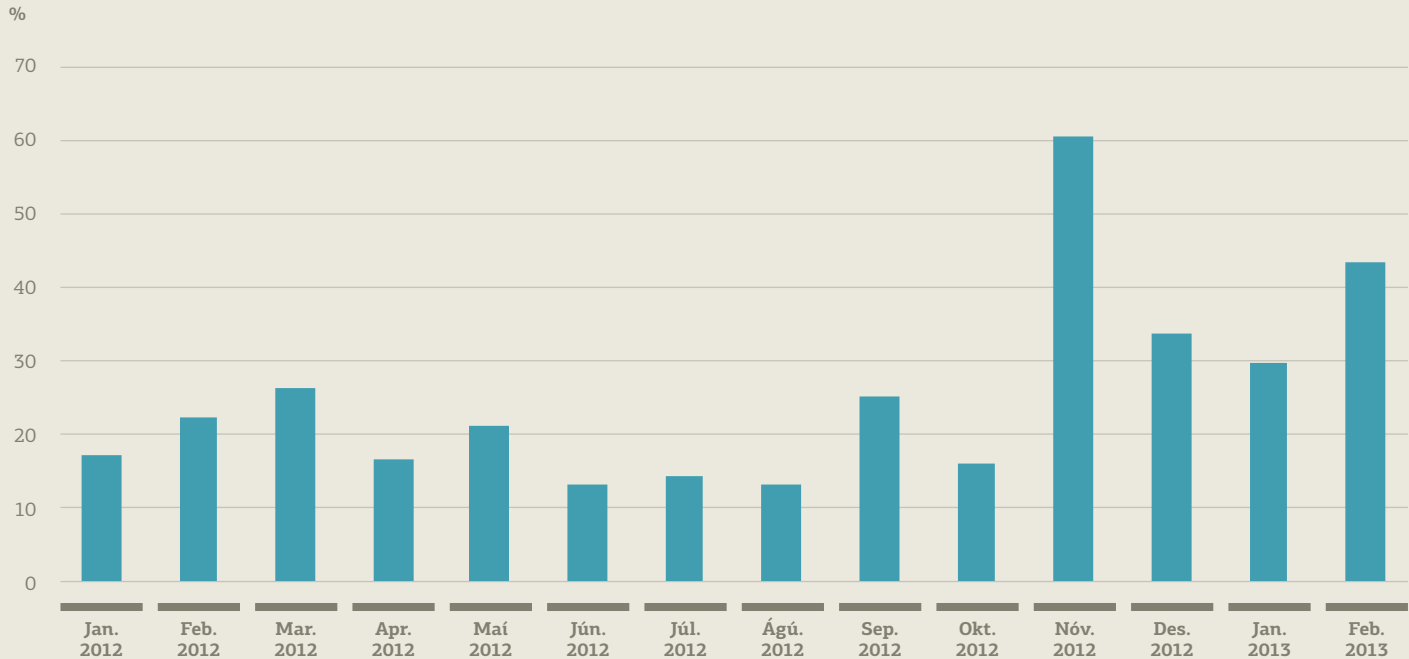
Ferðamálastofnun Sameinuðu þjóðanna er nokkuð bjartsýn á þróunina á þessu ári og gerir ráð fyrir 3-4% aukningu milli ára. Fjölgun ferðamanna í heiminum á síðustu árum hefur að miklu leyti komið frá íbúum BRIC-landanna svokölluðu, Brasilíu, Rússlandi, Indlandi og Kína, en þessar þjóðir hafa notið töluverðs lífshagsbata á síðustu árum. Stofnunin telur að til lengri tíma litið muni áhrif efnahagsbata í þessum löndum sjást skýrt í eftirspurn eftir ferðalögum.

Spá UNWTO gerir ráð fyrir því að ferðamönnum fjölgi minna í Evrópu en í heiminum öllum. Vöxturinn í Evrópu var 3,4% árið 2012

² United Nations World Tourism Organization

Aukning í komum ferðamanna á milli ára

Heimild: Ferðamálastofa,
Hagfræðideild Landsbankans



og gert er ráð fyrir því að ferðamönnum í Evrópu fjölgi um 2-3% árið 2013. Þetta er töluvert undir þeim tölum sem sjást hér á landi en ekki er ástæða til annars en að ætla að vöxturinn hér geti áfram verið nokkuð umfram heimsvöxtinn til skemmri tíma litið, einkum ef vel tekst til með lengingu ferðamannatímabilsins.

Árið 2013 fer vel af stað

Fátt bendir til annars en að nokkur aukning verði á fjölda ferðamanna á árinu 2013. Tölur yfir fjölda í janúar gefa vísbendingu um að vöxturinn verði dágóður enda fjölgaði þeim um 30% miðað við fyrra ár. Þróunin hélt áfram í febrúar og fjölgaði ferðamönnum um 43%. Einnig sýna tölur um

kortaveltu í janúar að vöxtur erlendra kortaveltu var hlutfallslega meiri en fjölgun ferðamanna. Vöxturinn er um 50% á föstu verðlagi sem sýnir að smámsaman skilja ferðamenn meira eftir sig hér á landi.

Síðasta sumar fjölgaði ferðamönnum um 13,7% frá fyrra ári. Á tímabilinu nóvember 2012 – febrúar 2013 fjölgaði komum ferðamanna hins vegar um 41,1%. Ólíklegt er þó að aukning í sumar verði í námunda við þróunina undanfarna mánuði. Við teljum að í heild muni komum ferðamanna um Leifsstöð fjölga um 15% á árinu. Líklegt er að á næstu árum muni heldur hægja á fjölguninni, m.a. í ljósi þess að greinin nálgast öðum ákveðin þannmörk yfir háannatímamann. Þó er gert

ráð fyrir að fjölgun ferðamanna verði áfram langt umfram þróunina í Evrópu. Spáð er 12% fjölgun ferðamanna á næsta ári og 10% fjölgun árið 2015. Gert er ráð fyrir að hlutfallslega verði aukningin áfram mest yfir vetrarmánuðina.

Getur brugðið til beggja vona

Ástandið er viðkvæmt í heimsbúskapnum um þessar mundir og enn getur brugðið til beggja vona. Ekki er búið að ná fyllilega utan um skuldavandræðin í Evrópu og illa gengur að hemja skuldasöfnun ríkissjóða beggja vegna Atlantshafsins. Komi til annarrar fjármálakreppu líkt og gerðist árið 2009 mun það án efa koma niður á alþjóðlegri ferða-

þjónustu og hafa neikvæð áhrif hér á landi til skamms tíma. Samdráttur varð í nokkrum Evrópuríkjum árið 2012 og búast má við því að það sama verði uppi á teningnum árið 2013. Hagvaxtarspár gera þó ráð fyrir að hagvöxtur í Evrópu verði jákvæður árið 2013, en ef litið er á evrusvæðið eingöngu, er gert ráð fyrir því að landsframleiðsla ríkjanna dragist saman á milli ára. Í þeim ríkjum þar sem ferðamönnum fjölgaði mest, bæði í heild og hlutfallslega árið 2012, er búist við jákvæðum hagvexti árin 2013 og 2014. Hvers konar munaður, t.d. ferðalög, er með því fyrsta sem fólk sparar við sig þegar harðna fer á dalnum. Þess vegna er mikilvægt fyrir ferðaþjónustu á Íslandi að á komandi árum verði hagvöxtur í helstu ríkjum heims.



Bjarnarflag

Þróun tekna af erlendum ferðamönnum

Heildar kortavelta erlendra ferðamanna hefur aukist stöðugt á alla mælikvarða frá árinu 2008. Meðalkortavelta á mann hefur hins vegar verið nokkuð stöðug undanfarin þrjú ár.

Þegar litið er á tölur um kortaveltu erlendra ferðamanna á Íslandi aftur til ársins 2006 sést að aukningin í krónum til ársins 2012 nemur 260%. Þessi mælikvarði segir hins vegar

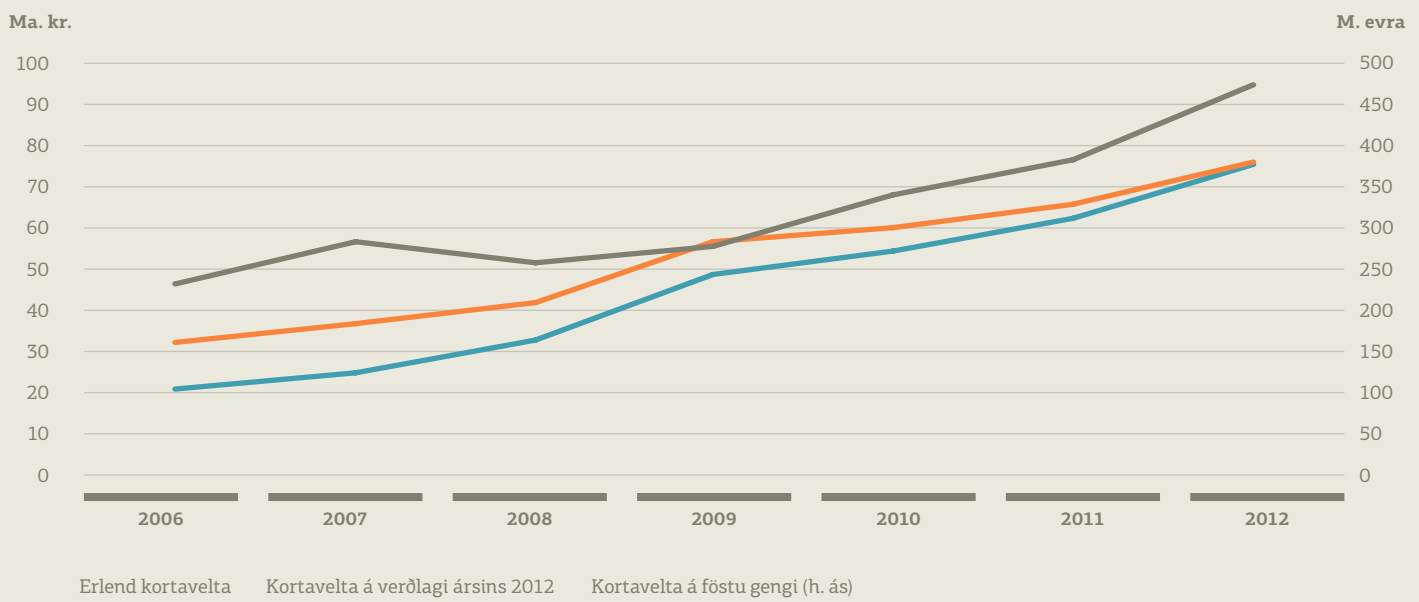
ekki alla söguna í samfélagi sem býr við mikla verðbólgu. Að teknu tilliti til hækkunar verðlags á tímabilinu kemur í ljós að erlend kortavelta á föstu verðlagi jókst um 140% á sama tíma og ferðamönn-

um hingað til lands fjölgaði um 62%. Gróft áætlað er því hver ferðamaður að eyða rúmlega tvöfalt meira með greiðslukortunum sínum að raungildi í krónum talið en hann gerði árið 2006.

Ef erlenda kortaveltan er reiknuð á föstu gengi má áætla hversu mikill gjaldþyrir kemur inn í landið. Árið 2012 nam erlenda kortaveltan um 473 milljónum evra en var 231 milljón evra

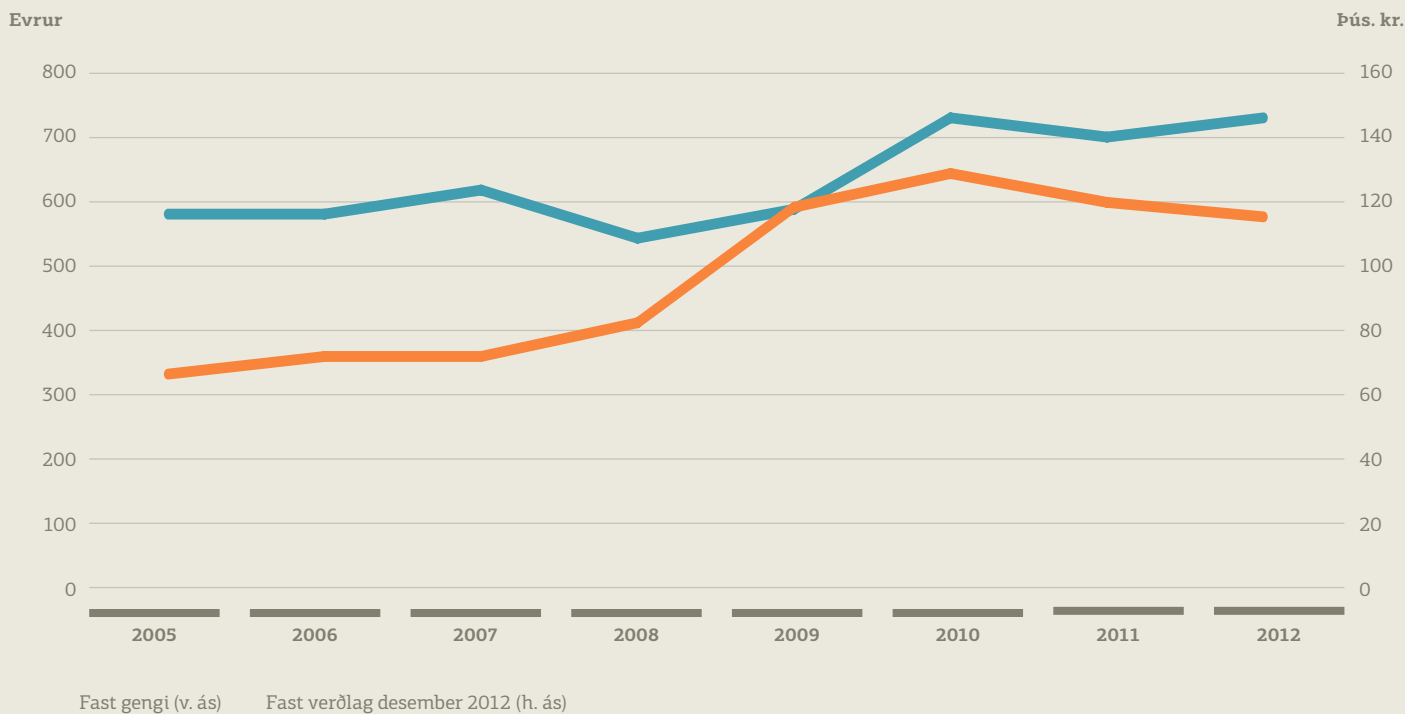
Velta erlendra greiðslukorta á Íslandi

Heimild: Hagstofa Íslands, Seðlabanki Íslands, Hagfræðideild Landsbankans



Kortavelta erlendra ferðamanna - á mann

Heimild: Ferðamálastofa, Hagstofa Íslands, Seðlabanki Íslands, Hagfræðideild Landsbankans



árið 2006. Aukningin nemur því um 105% á föstu gengi.

Ekki er þó nóg að skoða erlenda kortaveltu til að átta sig á stöðu ferðapjónustunnar. Markmið alls reksturs hlýtur að vera að auka tekjur af hverjum viðskiptavini. Með því að greina meðalneyslu ferðamanna má draga ályktanir um hvort það markmið hefur náðst.

52% raunaukning í krónum talið

Árið 2012 jókst kortavelta erlendra ferðamanna um 21% á milli ára, eða sem nemur um 15% á föstu verðlagi. Miðað við tölur um heildarfjölda ferðamanna, sem fjölgaði um 19,6%, má

ætla að kortavelta á hvern ferðamann hafi dregist saman um tæp 4% milli ára. Sé miðað við árið 2010 hefur kortavelta á hvern erlendan ferðamann minnkað um 10% á föstu verðlagi. Þegar skoðuð eru tvö tímabil fyrir og eftir fall krónunnar, 2005-2008 og 2009-2012, kemur hins vegar í ljós að kortavelta hvers erlends ferðamanns er að meðaltali 52% meiri á seinna tímabilinu en því fyrra, miðað við fast verðlag.

19% aukning í evrum

Ef litið er á hversu miklu ferðamenn eru að eyða í evrum á Íslandi kemur í ljós 24% aukning heildar kortaveltu útlendinga milli árána 2012 og 2011. Þegar

þessari breytingu er deilt niður á fjölda ferðamanna nemur meðaltalsaukningin um 4% á milli ára. Neyslan á hvern ferðamann dróst hins vegar saman um 4% milli árána 2010 og 2011 og var því svipuð árin 2010 og 2012. Ef meðalkortavelta á mann á föstu gengi er skoðuð yfir sömu tímabil og að ofan, þ.e. 2005-2008 og 2009-2012 kemur í ljós að meðalneysla ferðamanna jókst um 19%.

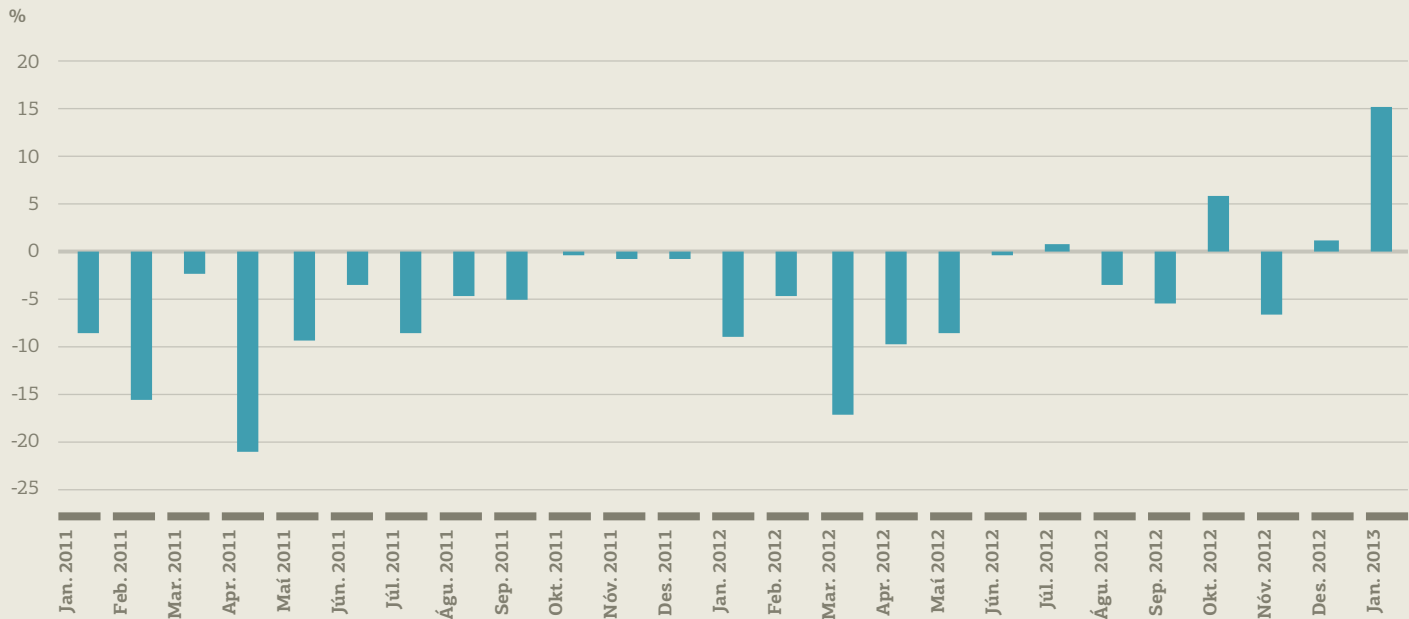
Við gengisfall krónunnar fengu erlendir ferðamenn fleiri krónur fyrir hverja evru og því gátu þeir keypt meira fyrir jafn margar evrur. Það er þess vegna áhugavert að ferðamennirnir virðast hins vegar eyða meiru mælt í erlendum gjaldmiðli eftir gengisfallið. Þetta kann að

sjálfsögðu að vera vísbending um aukið framboð vöru og þjónustu til ferðamanna.

Af þessu má ljóst vera að aukning hefur orðið í neyslu erlendra ferðamanna, miðað við kortaveltutölur, frá því fyrir fall krónunnar. Þessi aukning er merkjanleg hvort sem litið er á krónur á föstu verðlagi eða neyslu í evrum. Að auki hefur ferðamönnum fjölgað verulega og þar af leiðandi er heildarveltan mun meiri en hún var fram til 2008. Á undanföllum tveimur árum hefur þó dregið nokkuð úr meðalneyslu á hvern ferðamann. Því kunna ferðamenn árið 2012 að einhverju leyti að vera sparsamari en árið 2010. Samt sem áður er greinileg aukning ef litið er yfir lengra tímabil.

Breytingar erlendra kortaveltu á mann m.v. fyrra ár - fast verðlag

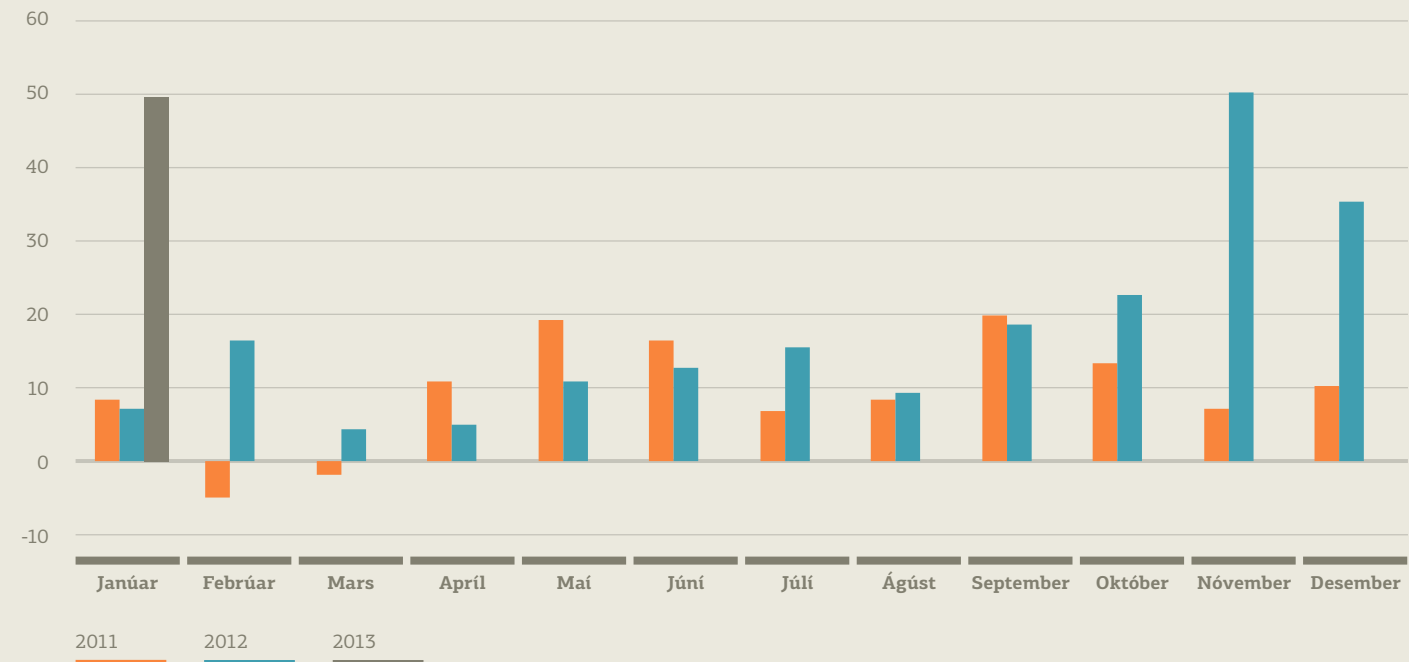
Heimild: Seðlabanki Íslands, Hagstofa Íslands,
Hagfræðideild Landsbankans



Velta erlendra greiðslukorta á Íslandi

Heimild: Seðlabanki Íslands, Hagstofa Íslands,
Hagfræðideild Landsbankans

12 mánaða breyting, fast verðlag, %



Árið 2013 fer af stað á sömu nótum og árið 2012 endaði. Erlend kortavelta jókst mikið í nóvember og desember 2012 og í janúar 2013 hélt sú þróun áfram. Heildar kortaveltan jókst þá um 50% á föstu verðlagi miðað við janúar 2012 og meðalneysla á mann jókst um 15%. Allt frá því í september 2010 hefur meðaltal erlendar kortaveltu á föstu verðlagi á hvern ferðamann lækkað milli sömu mánaða frá ári til árs eða hækkað óverulega. Janúar var því óvenjugóður fyrir ferðapjónustuna hvað þetta varðar.

Tónlistarhátíð hefur áhrif á nóvembertölur

Tónlistarhátíðin Iceland Airwaves var haldin í byrjun nóvember árið 2012 en hafði verið í október árin á undan.

Ferðamönnum fylgandi þá verulega og þess sjást því merki í nóvembertölunum að hátíðin hafi verið færð til. Óvenjumikill vöxtur var í komum ferðamanna, fjölda gistinguátta og kortaveltu milli ára í nóvember. Hægt er að meta undirliggjandi vöxt ferðapjónustunnar í nóvembermánuði með því að draga frá fjölda ferðamanna og neyslu þeirra sem hingað komu gagnert til þess að fara á hátíðina.

Undirliggjandi vöxtur ferðamanna í nóvember var um 43% (61% í heild), vöxtur gistinguátta á hótélum um 32% (54% í heild) og vöxtur kortaveltu 22% (50% í heild). Undirliggjandi vöxtur í nóvember er töluvert yfir meðalvexti ársins í þessum flokkum. Atburðir á borð við Airwaves-hátíðina eru, auk þess að vera mikilvæg

viðbót við tónlistarlífið sjálf, mikilvægir í því augnamiði að draga úr árstíðasveiflunni í rekstri ferðapjónustufyrirtækja.

Hvaða ferðamenn versla mest?

Tölur Seðlabankans um kortaveltu gefa ágætis mynd af heildarneyslu erlendra ferðamanna hér á landi. Tölurnar greina hins vegar ekki þjóðerni ferðamanna. Til að gera sér grein fyrir því hvaða ferðamenn neyta mest, í heild og hlutfallslega, er hægt að skoða tölur um endurgreiðslu á virðisauka-skatti¹. Erlendir ferðamenn geta fengið á bilinu 12-15% endurgreiðslu af söluupphæð vöru sem keypt er hér á landi (Tax free). Hafa ber í huga að ekki nýta allir ferðamenn sér endurgreiðslu virðisauka-

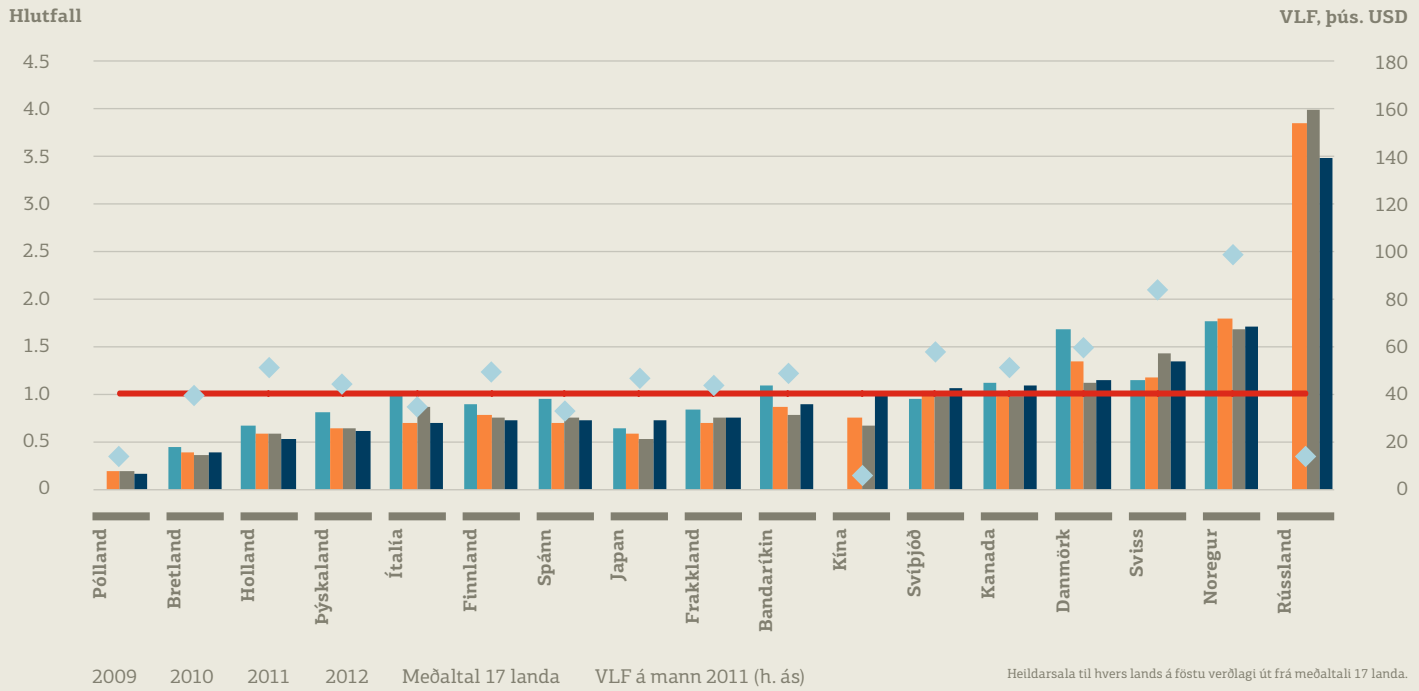
skatts, og þá er endurgreiðslan einungis af vörukaupum en ekki af annarri neyslu hér á landi.

Annað atriði sem vert er að hafa í huga er að hluti þeirra Norðurlandabúa sem fá endurgreiðslu hér á landi geta verið Íslendingar búsettir þar, en þeim hefur fjölgað töluvert á undanförunum árum. Þá má einnig hugsa sér að efnameiri ferðamenn séu hlutfallslega fleiri í fámönnum ferðamannahópum, t.d. frá Kína eða Rússlandi, en í þeim fjölmennari, t.d. frá Bretlandi eða Noregi. Þetta byggist m.a. á því að ferðakostnaður ætti að vera minni frá Bretlandi og Noregi, ferðin er stutt, mörg bein flug og ódýrari ferðir en ferðir frá Kína og Rússlandi eru strjállir, dýrari og sjaldnast beint flug í boði.

¹ Skortur á rannsóknunum í ferðamennsku er veikleiki fyrir greinina. Nánar er fjallað um rannsóknir í ferðamennsku í kafla 4.

Heildarsala (tax free) og verg landsframleiðsla - á mann

Heimild: Global Blue, Tax Free World Wide, Ferðamálastofa, Hagstofa Íslands, Hagfræðideild Landsbankans



Þegar skoðaðar eru tölur um endurgreiðslu á virðisaukaskatti má sjá að það eru Norðmenn sem eyða mestu í vörur sem hægt er að fá endurgreiðslu af. Neysla Norðmanna og Bandaríkjamanna hefur aukist frá árinu 2009 en á hinn bóginn hefur neysla Dana minnkað nokkuð svo dæmi séu tekin.

Rússneskir ferðamenn kaupa mest af varningi

Þegar tölurnar eru skoðaðar nánar má sjá að Norðmenn, Rússar og Kínverjar kaupa dýrustu hlutina, þ.e að hæsta meðalfærslan er hjá fólki með kort útgefin af þessum þjóðum. Ef miðað er við fjölda ferðamanna frá hverju landi fæst enn önnur niður-

staða. Þá sést að það eru rússneskir ferðamenn sem versla að meðaltali mest. Rússarnir eyddu á síðasta ári 103% meira en Norðmenn sem koma næstir. Sala varnings á hvern Rússa dróst þó saman um 20% á milli árána 2011 og 2012. Árið 2009 voru það Danir sem keyptu mest á þennan mælikvarða, en sala til þeirra hefur dregist mikið saman undanfarin ár og heildarupphæðin sem Danir keyptu fyrir í „Tax free“ verslunum lækkaði um 43% frá árinu 2009 til 2012. Athyglisvert er að sjá muninn á því hve miklu Bretar og Bandaríkjamenn verja til kaupa á varningi sem endurgreiðsla fæst af, en ferðamenn frá þessum löndum eru u.þ.b. jafn margir. Samkvæmt því

sem lesa má úr tölunum eyddi meðal Bretinn 58% minna en Bandaríkjamennurinn.

Sterkt samband milli neyslu og landsframleiðslu í heimalöndum gesta

Staða Norðmanna á þessum lista kemur ekki á óvart, enda er Noregur með ríkustu löndum heims og nam landsframleiðsla þar 98 þúsund Bandaríkjadöllum á mann árið 2011. Verðlag er hins vegar hátt í Noregi og það er því hagstætt fyrir þá mörgu Íslendinga sem þar búa að versla á Íslandi. Neysla Kínverja var svipuð á hvern ferðamann og Bandaríkjamanna. Þegar skoðað er

samband landsframleiðslu á mann og neysla á „Tax free“ varningi sést að neyslan fylgir hækkandi landsframleiðslu ríkjanna nokkuð vel, aðeins tvö ríki skera sig verulega úr, Kína og Rússland sem eru með lægsta landsframleiðslu á mann af þessum ríkjum. Þau tvö ríki eru hins vegar fjölmenn og tekjuskipting ójöfn og ætla má að ferðamenn þaðan séu að jafnaði efnaðri en frá nálægum löndum sem koma hingað í meiri mæli.



Námaskarð

Arðsemi í ferðapjónustu misjöfn en þróunin er í rétta átt

Tilhneigingar gætir í þá átt að leggja annars vegar að jöfnu fjölgun ferðamanna og aukinn kaupmátt þeirra og hins vegar bætta afkomu í ferðapjónustu. Auknar tekjur skila sér þó ekki sjálfkrafa í aukinni arðsemi fyrirtækja í greininni.

Gengisfallið jók kaupmátt útlendinga hér á landi verulega og mældist kaupmáttur¹ þeirra nú í janúar 38% hærra en að meðaltali á árunum 2005 til 2008. Þetta ásamt töluverðri fjölgun ferðamanna hefur því haft umtalsverð jákvæð áhrif á tekju- og arðsemismöguleika íslenskrar ferðapjónustu umfram það sem henni stóð til boða fyrir hrun.

Í þessum kafla verður gerð grein fyrir greiningu á ársreikningum 1.075 fyrirtækja sem öll eiga það sammerkt að vera ÍSAT-flokkuð í atvinnugreinum sem tengjast ferðapjónustu. Gögnin voru fengin úr ársreikningagrunni Creditinfo og ná aftur til ársins 1995. Lítið er til af rekstrartölum frá árinu 1995 en eftir því sem farið er nær í tíma fjölgar fyrirtækjunum og gögnin gefa nákvæmari

mynd þó víða vanti upplýsingar um fyrirtæki og sum þeirra virðast ekki tilbúin að gefa upp tekjur sínar. Þannig má víða fá gögn yfir rekstrarhagnað en ekki tekjur sama fyrirtækis. Að einhverju leyti má rekja þetta til þess að eigendur vilja ekki að samkeppnisaðilar komist að því hvaða tekjum fyrirtækin skila. Upplýsingar liggja fyrir um rekstrarhagnað (EBIT) tæplega 770 fyrirtækja árið 2011 en einungis eru til upplýsingar um rekstrartekjur u.þ.b. 40% þeirra. Allar ályktanir í þessum kafla byggja á rekstrarupplýsingum fyrirtækja á hverjum tíma, en taka verður með í reikninginn að því aftur í tíma sem farið er, þeim mun ónákvæmari mynd gefa gögnin. Til einföldunar eru flokkarnir dregnir saman eftir eðli þeirra í fimm meginflokkum. Atvinnugreina-

flokkarnir eru eftirfarandi;

- 1) Farþegaflutningar
- 2) Gisting
- 3) Ferðaskipuleggjendur
- 4) Ferðaskrifstofur
- 5) Leiga á bifreiðum og léttum ökutækjum.

Undir atvinnugreinaflokkum 1) og 2) eru nokkrir undirflokkar. Undir farþegaflutninga flokkast millilanda- og strandflutningar með farþega, farþegaflutningar með áætluðum eða leiguflugi, farþegaflutningar á skipgengum vatnaleiðum og annars konar farþegaflutningar á landi. Undir gistingu flokkast hótél og gistiheimili með eða án veitingapjónustu, orlofsdvalarstaðir og annars konar gisti- staðir og að síðustu önnur gistiaðstaða. Flokkarnir ferðaskipuleggjendur og ferðaskrifstofur virðast rúma

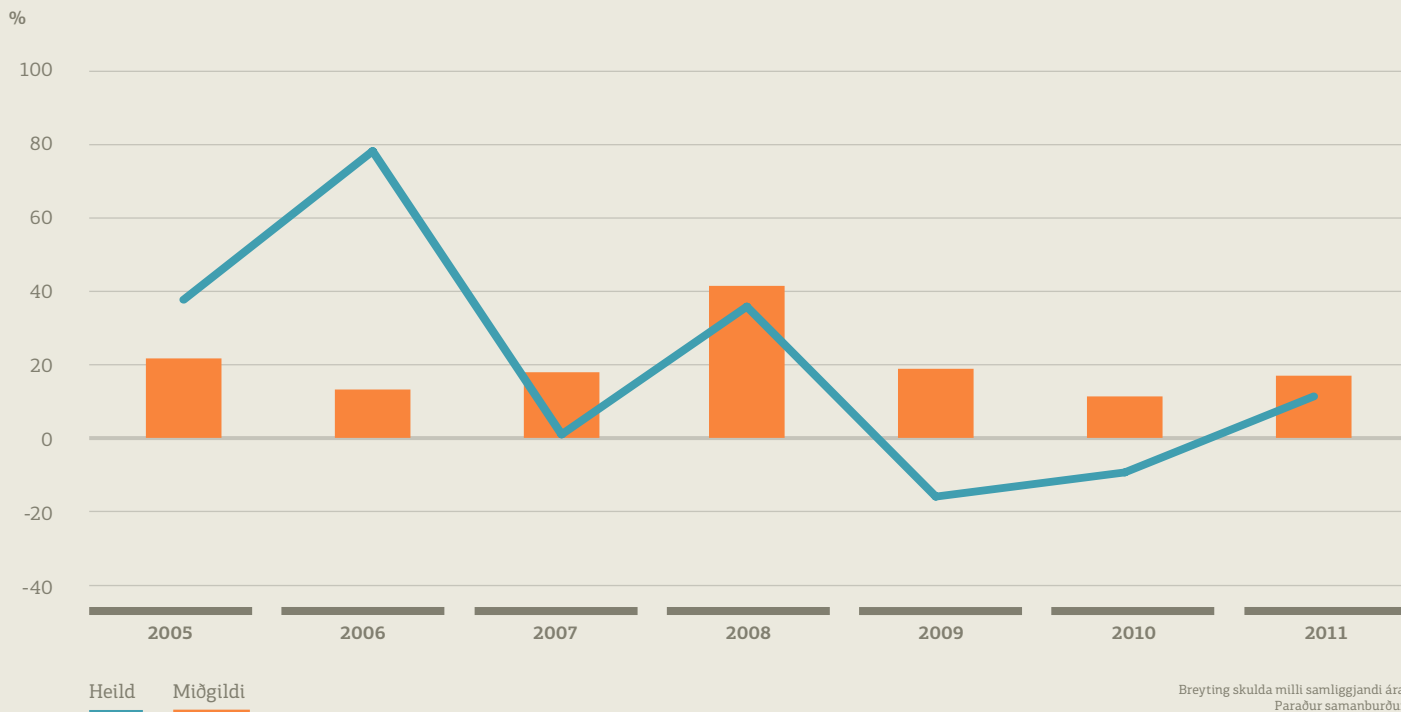
fjölbreyttasta reksturinn. Þar inni eru t.d. hvalaskoðunarfyrirtæki, hestaleigur, vélsleðaleigur, köfunarþjónustufyrirtæki og fyrirtæki sem gera út á jeppaferðir svo eitthvað sé nefnt. Undir flokkinn leiga á bifreiðum og léttum vélknúnum ökutækjum falla bílaleigur.

Í greiningunni eru dregnir ályktanir um ferðapjónustuna í heild enda er um nokkuð stórt úrtak að ræða sem ætti að gefa nokkuð góða vísbendingu um þróun rekstrar í íslenskrari ferðapjónustu á tímabilinu. Flokkarnir sem hér eru notaðir eru ekki tæmandi fyrir öll þau fyrirtæki sem byggja afkomu sína á ferðamönnum að hluta eða heild, enda misjafnt hve miklu máli ferðamenn skipta fyrir reksturinn, t.d. hjá veitingastöðum.

¹ Kaupmátturinn er reiknaður út frá þróun innlands og erlends verðlags og gengisvísitölu krónu.

Breyting skuldsetningar yfir tíma

Heimild: Creditinfo, Hagfræðideild Landsbankans



Hið hefðbundna ferðaþjónustufyrirtæki er einyrkjastarfsemi

Áður en lengra er haldið er rétt að greina frá því hvaða ályktanir má draga af gögnunum um hið dæmigerða íslenska ferðaþjónustufyrirtæki². Efnahagurinn hljóðaði upp á 10,3 m.kr. árið 2011. Ársvelta þess nam 10 m.kr. og miðað við almenna launadreifingu nær slíkur rekstur vart að standa undir meðallaunum tveggja starfsmanna. Hið hefðbundna íslenska ferðaþjónustufyrirtæki er því í ætt við einyrkjastarfsemi. Vert er að benda á að 30% af fyrirtækjunum var með minna en 3,7 m.kr. ársveltu árið 2011. Slíkar

tekjur duga einum einstaklingi skammt. Stór hluti smærra fyrirtækja er því væntanlega einhvers konar hliðarrekstur eigandans sem hann sinnir með annarri vinnu. Velta hins dæmigerða fyrirtækis er þó að einhverju leyti háð því um hvernig fyrirtæki er að ræða. Tekjur hinnar dæmigerðu ferðaskrifstofu eru hæstar, 16,9 m.kr. á ári en lægstar í leigu á bifreiðum og léttum vélknúnum ökutækjum eða 6,1 m.kr. Hið dæmigerða fyrirtæki er 10 ára gamalt en meðalaldur fyrirtækjanna í úrtakinu er hins vegar 10,8 ár.

Meðalfyrirtækið er mun stærra

Meðalfyrirtækið í íslensku ferðaþjónustu er samt sem áður mun stærra en hið dæmigerða fyrirtæki sem var lýst hér að ofan. Þetta helgast af því að nokkur mjög stór fyrirtæki og a.m.k. einn ferðaþjónusturisi á íslenskan mælikvarða, eru inni í meðaltalstölum. Þannig var meðalvelta fyrirtækjanna í úrtakinu 383 m.kr. árið 2011 sem er rúmlega 38 sinnum velta hins dæmigerða fyrirtækis. Meðalstærð fyrirtækja er þó verulega háð því á hvaða markaði þau starfa. Þannig eru meðaltekjur fyrirtækja í áætlunarflugi 109 sinnum

hærra en meðaltekjur í þeim flokki þar sem næst hæstu tekjurnar eru.

Mikill vöxtur skulda árið 2008

Þó að samkeppnisstaða íslenskra ferðaþjónustufyrirtækja, a.m.k. þeirra sem byggja rekstur sinn á þjónustu við erlenda ferðamenn, hafi batnað við veikingu krónunnar komu einnig fram neikvæð hliðaráhrif. Þannig jukust skuldir hins dæmigerða fyrirtækis töluvert sem bendir til þess að greinin hafi verið að töluverðu leyti fjármögðuð með lánsfé í erlendri mynt. Einhver hluti fyrirtækja var

² Í þessari samantekt verður nokkrum sinnum minnst á hið dæmigerða fyrirtæki. Það er í raun skilgreint sem það fyrirtæki sem er í miðgildi þeirrar dreifingar sem um ræðir hverju sinni. Ástæðan fyrir því að miðgildi er notað í stað meðaltals er að nokkur stór fyrirtæki, sem eru miklu stærri en hið dæmigerða fyrirtæki í úrtakinu, hafa mikil áhrif á meðaltalið til hækkunar og gefur meðaltalið því ekki góða mynd af hinu dæmigerða fyrirtæki.

Eiginfjárlutfall í ferðaþjónustu

Heimild: Creditinfo, Hagfræðideild Landsbankans



án efa með verðtryggðar skuldir sem einnig leiddi til hækkunar skulda í kjölfar verðbólguástanda. Skuldir hins dæmigerða fyrirtækis í ferðaþjónustu jukust um 42% milli ársloka 2007 og 2008 en gengisvísitala krónunnar hækkaði um 80% á sama tíma og verðlag um 12,7%. Sú ráðstöfun að taka lán í erlendri mynt fyrir hrun var ef til vill ekki óeðlileg í ljósi þess að ætla mátti fyrirfram að tekjur greinarinnar myndu vaxa við veikingu krónunnar. Skuldir greinarinnar í heild hafa þróast með svipuðum hætti. Þannig jukust skuldir hennar verulega milli árána 2007 og 2008 eða um 36%. Þær drógust síðan saman milli 2008 og 2009 en jukust aftur milli 2010 og 2011. Skuldaþróun

greinarinnar í heild markast að miklu leyti af skuldum örfárra fyrirtækja og því kann þróun skulda hjá hinu dæmigerða fyrirtæki að gefa betri mynd af skuldaþróun greinarinnar.

Eiginfjárstaðan versnaði

Vegna mikillar skuldaaukningar versnaði eiginfjárstaða greinarinnar verulega árið 2008 og eigið fé varð neikvætt, bæði á mælikvarða greinarinnar í heild en einnig hjá hinu dæmigerða fyrirtæki. Þau gögn sem hér eru notuð ná aftur til ársins 1995 og er árið 2008 eina árið á öllu tímabilinu frá 1995 til 2011 þar sem eiginfjárstaða hins dæmigerða fyrirtækis var neikvæð.

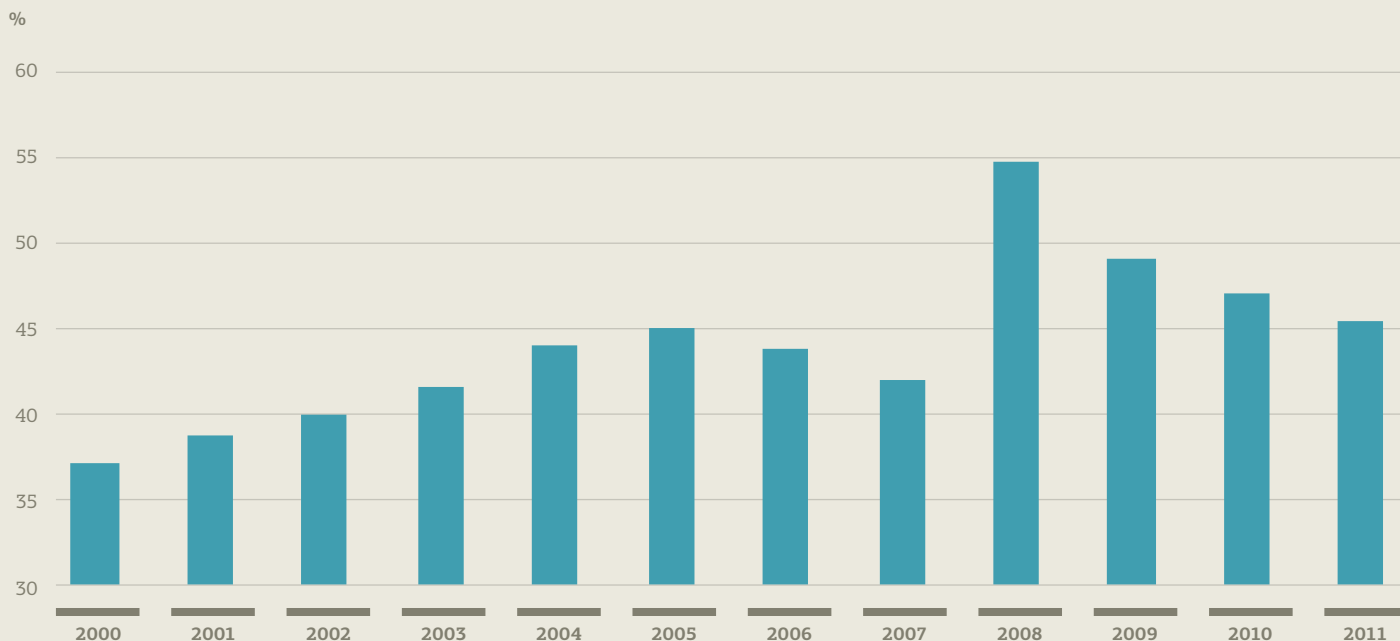
Eigið fé greinarinnar í heild var neikvætt bæði árin 2008 og 2009 og hafði ekki áður mælst neikvætt svo langt aftur sem gögnin ná. Eiginfjárstaðan batnaði árið 2010 og komst eiginfjárlutfall ferðaþjónustunnar í tæplega 7% og 13,4% árið eftir. Eiginfjárlutfall hins dæmigerða fyrirtækis var hins vegar töluvert lægra árið 2011 eða 2,5%. Sé skoðuð fylgni á milli stærðar fyrirtækja, mælt á grundvelli heildarveltis og eiginfjárstöðu, kemur í ljós jákvæð fylgni. Eiginfjárstaða stærri fyrirtækja er því almennt betri en minni fyrirtækja.

Stór hluti með neikvætt eigið fé

Þó eiginfjárstaða líti út fyrir að vera viðunandi og að þróun hennar stefni í rétta átt er verulega stór hluti fyrirtækja þó með neikvætt eigið fé, eða 45% fyrirtækja í úrtakinu árið 2011. Hlutfallið hefur þó lækkað aðeins frá árinu 2008 þegar það var hæst en það verður að teljast töluvert hátt samt sem áður. Þegar litið er lengra aftur í tímann kemur í ljós að það er regla fremur en undantekning að um og yfir 40% fyrirtækja séu með neikvætt eigið fé. Ef horft er til þeirra fyrirtækja þar sem gögn liggja fyrir um eiginfjárlutfall árána 2007 til 2011 kemur í ljós að þriðjungur var alltaf með jákvæða eiginfjárstöðu.

Hlutfall fyrirtækja með neikvætt eigið fé

Heimild: Creditinfo, Hagfræðideild Landsbankans



Rúmlega fjórðungur var hins vegar alltaf með neikvæða eiginfjárstöðu. Út frá þessu má álykta að íslensk ferðaþjónusta skiptist í tvennt þegar kemur að eiginfjárstöðu. Sum fyrirtæki virðast stöðugt vera með skuldir umfram eignavirði meðan önnur sigla lygnan sjó hvað þetta varðar. Eitt fyrirtæki í úrtakinu, úr floknum aðrir farþegaflutningar á landi var t.d. búið að vera með neikvætt eigið fé samfleytt frá árinu 1995 eða í 17 ár í röð.

Tekjur ferðaþjónustufyrirtækja jukust árið 2011

Samtals námu tekjur fyrirtækjanna í úrtakinu um 107,4 ma.kr. árið 2011 samanborið við 91,4 ma.kr. árið áður. Aukningin nam því 17,4%. Til að setja þá tölu í samhengi jókst kortavelta erlendra ferðamanna hér á landi um 15,1% á sama tíma og kortavelta Íslendinga innanlands jókst um 9,2%. Miðað við seldar gistinætur á hótelum og gistiheimilum er markaðshlutdeild ís-

lenskra ferðamanna 18% og erlendra ferðamanna 82%. Veginn vöxtur kortaveltu út frá því er því 14%. Rétt er að benda á að fyrirtæki innan ferðaþjónustunnar eru þó ekki öll háð komum erlendra ferðamanna hingað til lands og afla sum þeirra sér tekna utan landssteinana. Veltuaukning hins dæmigerða fyrirtækis nam 10% milli 2010 og 2011. Út frá þessu má ætla að stærra fyrirtæki (mælt í veltu) hafi fremur náð að nýta sér fjölgun og aukna neyslu erlendra ferðamanna en þau minni.

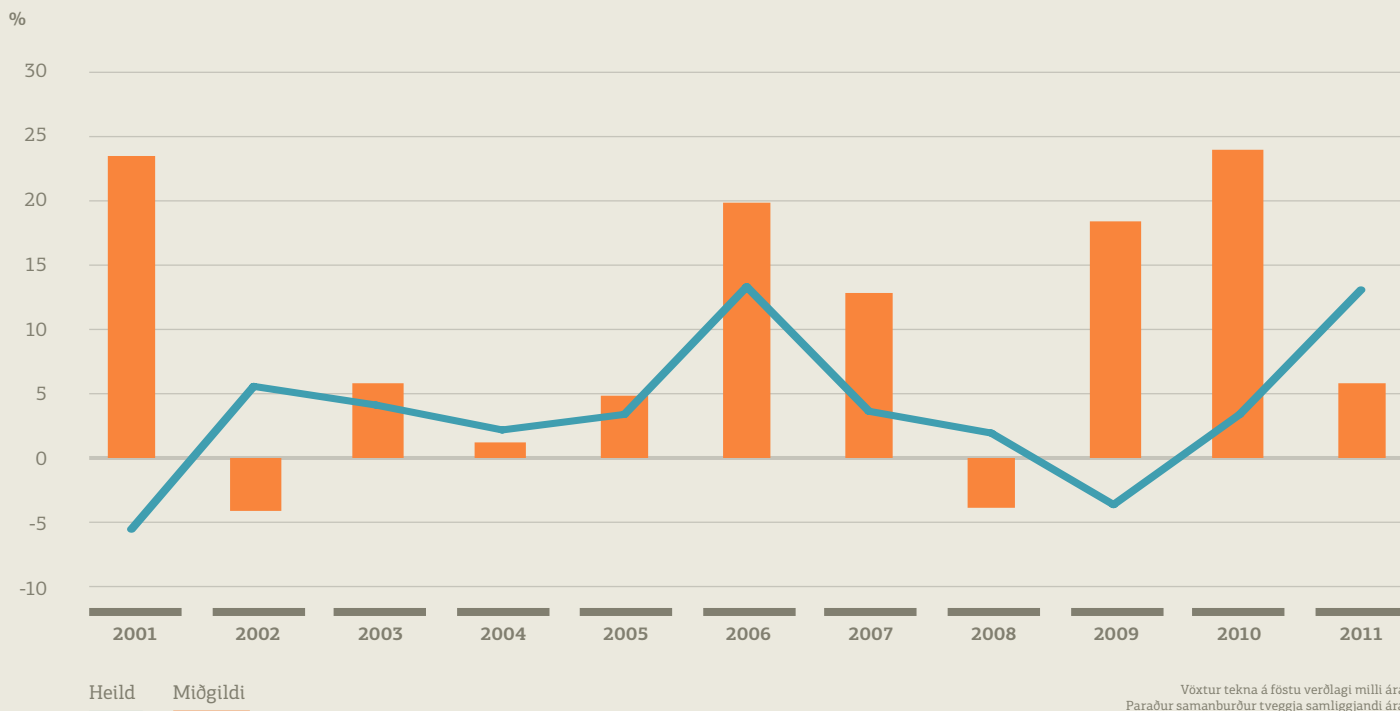
Velta hins dæmigerða ferðaþjónustufyrirtækis hefur aukist töluvert

Töluvert aukning hefur orðið á veltu hins dæmigerða fyrirtækis á undanförunum árum ef horft er á málið út frá pöruðum samanburði³. Þannig jukust tekjurnar um 10 til 32% á árunum 2009 til 2011. Vöxturinn milli áruna 2010 og 2011 var mjög mismunandi eftir atvinnugreinaflokkun. Þannig varð á bilinu 7% til 94% aukning í tekjum hins dæmigerða fyrirtækis í flokkunum

³ Notaður er paraður samanburður til að bera einungis saman tekjuþróun þeirra félaga sem gáfu upp tekjur bæði árin. Þetta er gert til þess að forðast skekkju í matinu.

Raunvöxtur tekna í ferðaþjónusta

Heimild: Creditinfo, Hagfræðideild Landsbankans, Hagstofa Íslands



farþegaflutningar, ferðaskrifstofur, ferðaskipuleggjendur og gistingu. Tekju-samdráttur varð hins vegar í leigu á bifreiðum og léttum vélknúnum ökutækjum. Meðaltekjur í þeim flokki jukust hins vegar um 13,6% sem bendir til þess að það hafi fyrst og fremst verið stærstu fyrirtækin sem hafi notið tekjuaukans.

Rekstur hins dæmigerða fyrirtækis í járnnum

Það eru gömul sannindi og ný að velta er lítils virði til lengri tíma lítið nema henni fylgi rekstrarhagnaður. Þegar skoðað er hlutfall þeirra fyrirtækja sem skila jákvæðum rekstrarhagnaði yfir tíma kemur athyglisverð mynd í ljós. Þannig lætur nærri að helmingur allra fyrirtækja í greininni skili tapi af rekstri á hverju ári. Aðeins helmingur fyrirtækja skilaði rekstrarhagnaði árið 2011 sem verður að teljast athyglisvert í ljósi

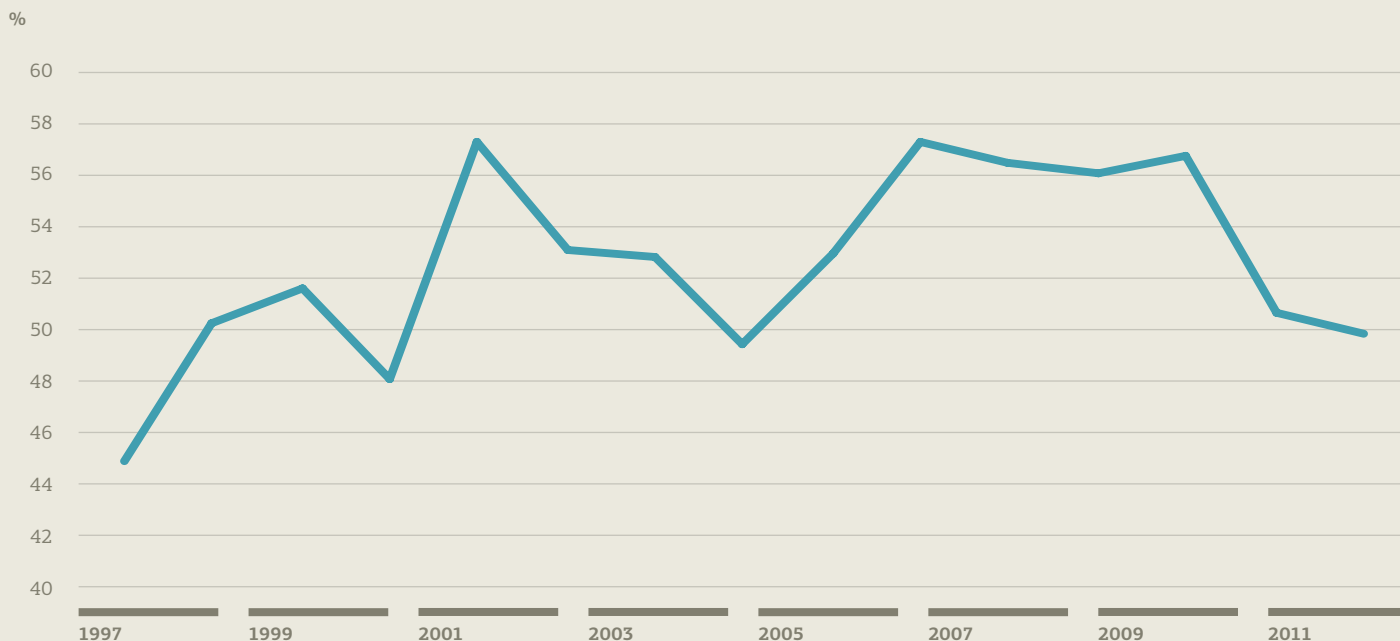
þess að árið 2011 var fram að þeim tíma eitt besta ár íslenskrar ferðaþjónustu. Erlendum ferðamönnum fjölgaði um 16% milli ára og var kortavelta þeirra 15% meiri en árið áður. Þetta háa hlutfall fyrirtækja sem rekin eru með tapi hlýtur að vera áhyggjuefni fyrir íslenska ferðaþjónustu. Mikilvægi þess að skila rekstrarhagnaði ár eftir ár verður seint ofmetið enda ljóst að annars verður engin varanleg uppbygging eða framþróun. Fyrirtæki sem skilar jafnan rekstrartapi hjakkar í sama farinu ár eftir ár og nýtir illa

þá fjármuni sem bundnir eru í rekstrinum. Ástæðuna fyrir slakri rekstrarafkomu má án efa rekja að hluta til þeirrar árstíðasveiflu sem er í íslenskri ferðaþjónustu. Þessi árstíðasveifla er töluvert meiri en gengur og gerist að jafnaði í öðrum atvinnugreinum. Sé tekjuflæði rekstrar ójafnt yfir árið setur það arðsemismöguleikum töluverðar skorður enda nýtist þá fjármagnið verr en ella.

Hugsanlegt er að rekstrarafkoma sé ekki betri en raunber vitni vegna verðlagningar

Hlutfall ferðaþjónustufyrirtækja með rekstrarhagnað

Heimild: Creditinfo, Hagfræðideild Landsbankans



og mikillar samkeppni⁴ í greininni. Vera kann að útsöluverð íslenskrar ferðaþjónustu sé of lágt miðað við það sem þyrfti að vera. Í þessu sambandi má benda á að rekstrarhagnaður greinarinnar í heild í hlutfalli af tekjum nam 4% árið 2011. Þetta hlutfall er þó mjög breytilegt eftir atvinnugreinaflokkum. Þannig var hlutfallið lægst í flokknum ferðaskrifstofur 2,5%, en hæst í leigu á bifreiðum og léttum vélknúnum ökutækjum eða 18,4%. Sé horft til meðaltalsins í hverjum atvinnugreinaflokki á árabílinu 2000 til 2011 kemur í ljós að

árið 2011 var hlutfallið yfir meðaltalinu í öllum flokkum. Einn flokkur sker sig þó úr. Hlutfallið var 2,1% árið 2011 í flokknum farþegaflutningar til samanburðar við meðaltalið 2,6% á árunum 2000 til 2011.

Eitt af hverjum tíu skila nánast alltaf rekstrartapi

Þegar rýnt er betur í tölur um rekstrarafgang í ferðaþjónustu kemur í ljós að fyrirtækin skiptast að einhverju leyti í tvo mjög ólíka hópa. Sum fyrirtæki skila rekstrartapi ár eftir ár meðan

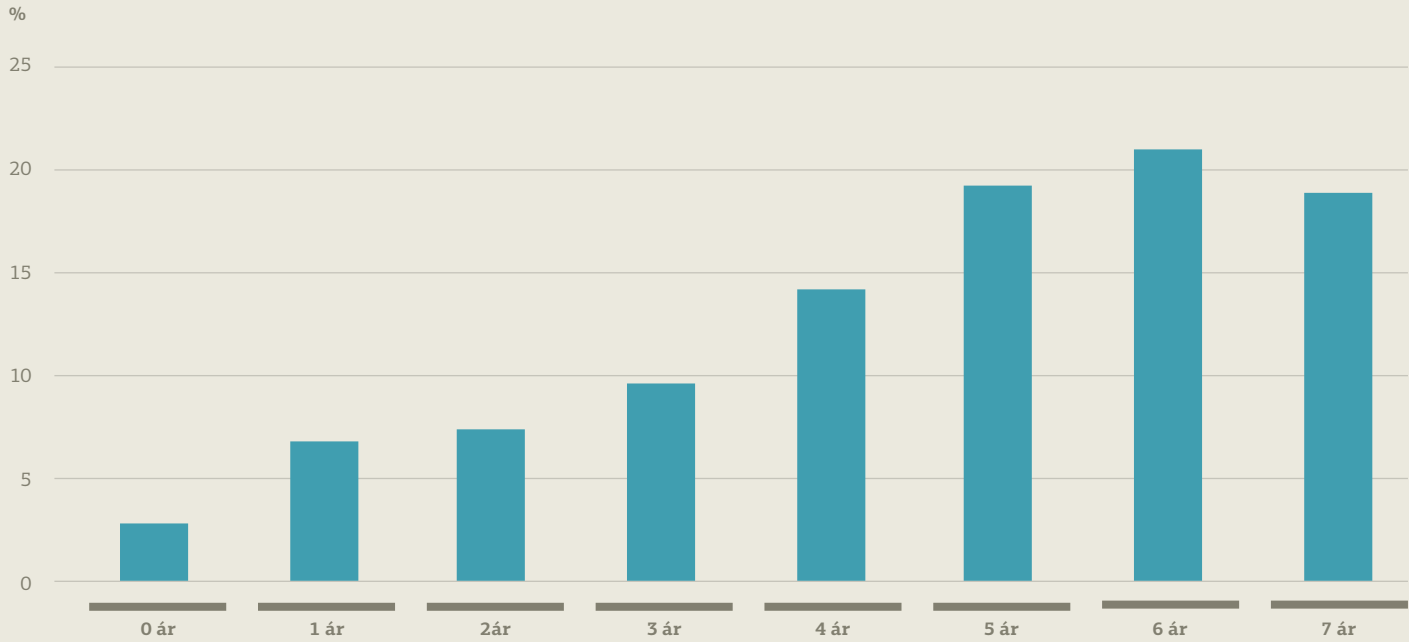
mörgum tekst nánast alltaf að halda sig fyrir ofan núllið. Þannig skilaði 40% fyrirtækja rekstrarhagnaði ýmist í sex eða sjö ár frá 2005 til 2011. Til samanburðar skilaði yfir 10% fyrirtækja ýmist einu sinni eða aldrei rekstrarhagnaði á sama árabíli. Þessi tala er þó næm fyrir stærð fyrirtækja mælt í veltu þeirra. Þannig skilaði efsti þriðjungur af veltumestu félögunum rekstrarhagnaði í 78% tilfella árið 2011 en neðsti þriðjungur skilaði rekstrarhagnaði í einungis 35% tilfella. Af því má ráða að hátt hlutfall þeirra fyrirtækja sem skilaði jafnan rekstrartapi á árunum

2005 til 2011 hafi líkast til verið félög með litla veltu. Lengi hefur verið vitað að eitthvert umfang svartrar atvinnustarfsemi þrífist innan íslenskrar ferðaþjónustu án þess að skipulega hafi verið reynt að leggja á það tölulegt mat. Svört atvinnustarfsemi getur t.d. falist í því að gefa ekki allar tekjur upp til skatts. Um tíunda hvert fyrirtæki skilaði rekstrarhagnaði í ýmist eitt ár eða aldrei frá 2005 til 2011. Slíkt er ákveðin vísbending um tilvist svartrar atvinnustarfsemi.

⁴ Vísbendingar eru um að talsvert framboð sé af ósamþykktu gistirými sem sé leigt út. Á þeim markaði er viðbúið að töluverð svört atvinnustarfsemi viðgangist sem brengrar eðlilega verðmyndun á markaðnum fyrir gistirými.

Dreifing rekstrarhagnaðar árin 2005 - 2011

Heimild: Creditinfo, Hagfræðideild Landsbankans



Myndin sýnir dreifingu á því í hve mörg ár fyrirtæki í íslenskrri ferðabjónustu skiluðu rekstrarhagnaði á árabillinu 2005-2011. Þannig má lesa af stóplaritinu t.d. að rúmlega fimmjungur fyrirtækja skilaði rekstrarhagnaði í 6 ár af samtals 7 árum. Stóplarnir eru samtals 100%

Veltumeiri fyrirtæki jafnan hagkvæmari í rekstri

Töluverð jákvæð fylgni er á milli umfangs veltu og þess rekstrarhagnaðar sem fyrirtæki skiluðu á árinu 2011. Það kemur í sjálfu sér ekki á óvart þar sem stærri fyrirtæki, mælt í umfangi veltu, búa við ákveðna stærðarhagkvæmni og hver króna í tekjur skilar sér frekar í rekstrarhagnað en hjá smærri fyrirtækjum. Stærri fyrirtæki þola því betur t.d. tímabundinn tekjсамdrátt án þess að það þurfi endilega að þýða tap af rekstri. Þessi niðurstaða felur það einnig í sér að til þess að bæta meggi arðsemi í íslenskri

ferðabjónustu sé ein leið að mynda stærri og hagkvæmari rekstrareiningar. Þannig má hugsa sér að sameining fyrirtækja og samstarf gæti skilað betri arðsemi. Slíkar breytingar eru þó kannski ekki einfaldar í framkvæmd þar sem íslensk ferðabjónusta einkennist að töluverðu leyti af einyrkjum, en ætla má að sameiningar slíkra fyrirtækja geti verið þyngri í vöfum en hjá stærri fyrirtækjum sem eru í dreifðari eigu.

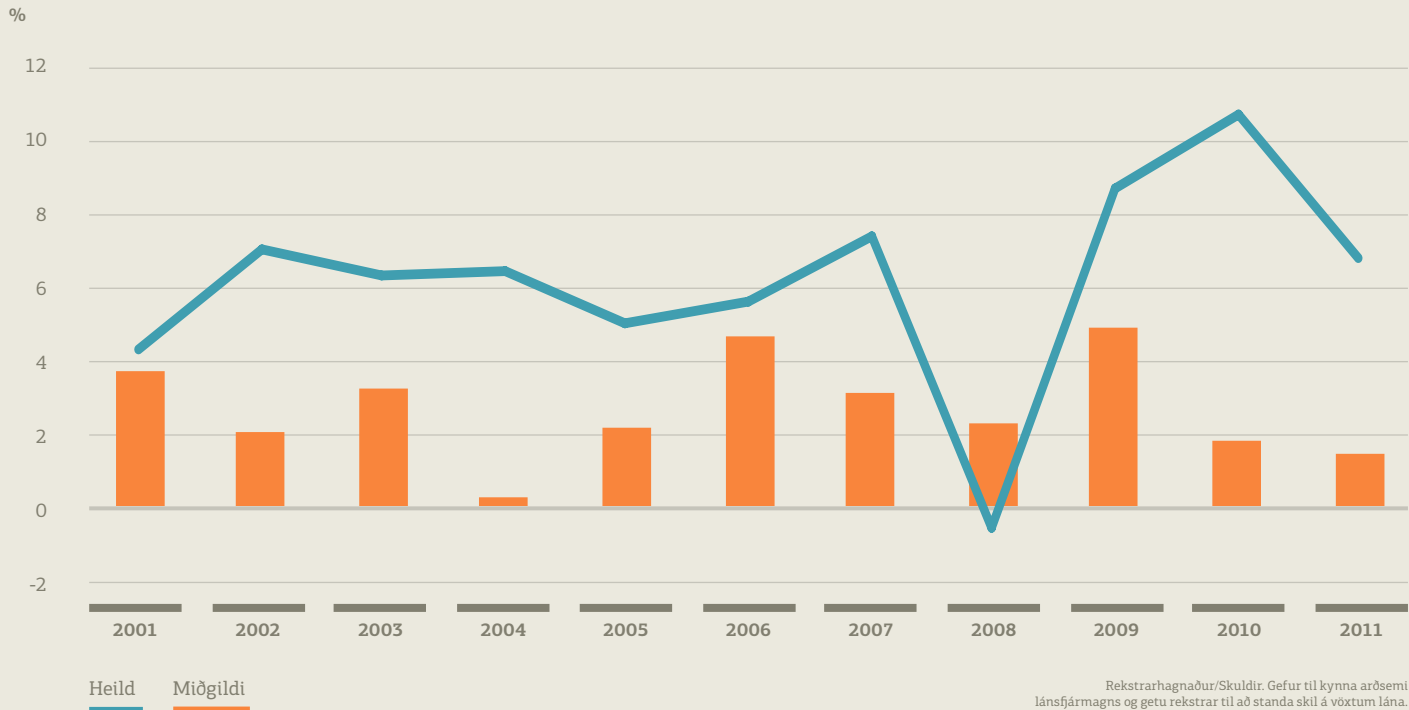
Lítill arðsemi hins dæmigerða fyrirtækis

Hægt er að mæla arðsemi á ýmsan hátt en hér verður hún mæld sem rekstrarhagn-

aður sem hlutfall af lánsfjármagni. Hlutfallið þarna á milli gefur til kynna hversu háa vexti reksturinn getur borið og er því mælikvarði á arðsemi lánsfjármagns. Miðað við þennan mælikvarða hefur arðsemi hins dæmigerða fyrirtækis legið á bilinu 1,4 til 4,8% á ári milli 2005 og 2011. Að meðaltali hefur arðsemin verið 2,9% en arðsemin mældist einungis 1,4% árið 2011. Það verður að teljast slök arðsemi lánsfjármagns sérstaklega m.t.t. þess að meðalverðbólga á þessu tímabili nam 6% á ári. Þar sem lánsfjármagn fær rentu á undan eigin fé er ljóst að arðsemi eiginfjár er enn lakari en sú sem áður var nefnd.

Mesta arðsemin í farþegaflutningum

Sé litið til arðseminnar eftir atvinnugreinaflokkum milli árunna 2005 til 2011 kemur í ljós að hún hefur verið hæst að meðaltali í farþegaflutningum eða 6% en minnst í leigu á bifreiðum og léttum vélknúnum ökutækjum en þar hefur hún verið neikvæð um 1,6% að meðaltali. Sé litið til heildararðsemin innan hvers flokks kemur í ljós að hún er í öllum tilfellum hærri en arðsemi hins dæmigerða fyrirtækis fyrir ofangreint tímabil.



Rekstrarhagnaður/Skuldur. Gefur til kynna arðsemi lánsfjármagns og getu rekstrar til að standa skil á vöxtum lána.

Arðsemi fjármagns í greininni hefur tekið stökk upp á við

Arðsemi heildarlánsfjármagns í greininni hefur jafnan verið nokkuð betri en arðsemi hins dæmigerða fyrirtækis. Meðalarðsemi heildarlánsfjármagns í greininni nam 6,1% frá 2001 til 2011 í samanburði við 2,6% hjá hinu dæmigerða fyrirtæki. Það er einungis eitt ár af þessu tímabili þar sem heildararðsemin var lægri en arðsemi hins dæmigerða fyrirtækis, en það var árið 2008. Arðsemin hjá greininni í heild virðist hafa batnað töluvert í kjölfar gengisfallsins og var að meðaltali 9% árin 2009 til 2011 til samanburðar við 5% að meðaltali árin

2001 til 2008. Miðað við þá aukningu sem varð á fjölda ferðamanna milli 2011 og 2012 má gera ráð fyrir að arðsemin hafi batnað enn frekar í fyrra. Stökkið sem varð milli árána 2008 og 2009 skýrist að mestu leyti af meiri rekstrarhagnaði en skuldirnar drógust einnig saman. Betri arðsemi af heildinni en hjá hinu dæmigerða fyrirtæki bendir til þess að arðsemi sé nátengd stærð, þ.e. því stærri sem fyrirtæki eru því líklegra er að þau skili ásættanlegri arðsemi fjármagns. Það kemur heim og saman við það sem bent hefur verið á að ofan að rekstrarhagkvæmni stærri fyrirtækja er meiri en smærri fyrirtækja og þau geta gert sér meiri mat úr hverri krónu í tekjur

en minni fyrirtæki geta alla jafna gert.

Samantekt og niðurstöður

Hið dæmigerða íslenska ferðaþjónustufyrirtæki er einrykjafyrirtæki sem stendur ekki undir launum tveggja starfsmanna. Slíkt fyrirtæki býr við náttúrulega óhagkvæmni sem fylgir svo litlum rekstri og er þarna m.a. að leita skýringa á því hvers vegna arðsemi margra fyrirtækja í greininni hefur löngum verið ónóg. Raunarðsemi lánsfjármagns hjá hinu dæmigerða fyrirtæki hefur verið neikvæð í nokkuð mörg ár. Í smæð hins dæmigerða fyrirtækis felst eitt helsta verkefni greinarinnar,

þ.e. að búa til stærri og hagkvæmari einingar sem skila betri arðsemi. Tölurnar sýna að stærri fyrirtæki skilja meira eftir sig og eru arðsamari einingar og skiptir þar ekki máli í hvaða flokk ferðaþjónustunnar borið er niður. Það eru því fyrst og fremst þau sem geta byggt upp og stuðlað að framþróun í ferðaþjónustu og haft þannig jákvæð þjóðhagsleg áhrif.

Hlutverk opinberra aðila

Aðkoma stjórnvalda að ferðaþjónustu er með ýmsum hætti og stefnumótun mikilvægur þáttur hennar. Þá móta stjórnvöld allt lagaumhverfi greinarinnar og geta einnig beitt beinni íhlutun með fjárfestingu og/eða styrkjum.

Hlutverk opinberrar stefnu-mörkunar ætti fyrst og fremst að felast í því að móta atvinnugreininni ramma sem hvetur til vörupróunar og markaðssóknar jafnframt því að setja kröfur á þá sem starfa í ferðaþjónustu um gæði, fagmennsku og ábyrgð. Lykilspurning í því sambandi ætti að vera hvort opinber afskipti geti aukið þann þjóðhagslega ábata sem greinin getur skilað. Í tilviki ferðaþjónustunnar ætti svarið að vera nokkuð augljóst, mikil þörf er á sam-

hæfingu og skipulagi sem hið opinbera þarf að taka þátt í. Samhliða stækkun greinarinnar hefur t.d. komið berlega í ljós hvað rannsóknir af ýmsu tagi um starfsemi og stöðu ferðaþjónustunnar eru komnar stutt á veg ef miðað er við aðrar greinar.

Krafa um hlutleysi gagnvart atvinnugreinum

Það er hins vegar mikilvægt að hið opinbera gæti hlutleysis gagnvart

ferðaþjónustu eins og öðrum greinum, og að hún byggist upp á eigin forsendum. Stjórnvöld mega t.d. ekki falla í þá gryfju að ívilna vegna sérstakra aðstæðna, t.d. gjaldeyrissköpunar og heldur ekki að íþyngja með meiri skattheimtu en gerist annars staðar, t.d. með þeim rökum að útlendingar greiði skattana að mestu leyti.

Sé litið á fyrirkomulag virðisaukaskatts hér á landi er nokkuð ljóst að ferðaþjónustu er ívilnað umfram aðrar

greinar og þar að auki er virðisaukaskattur á stóran hluta starfseminnar mun lægri en í nágrannalöndunum. Eflaust er markmiðið með þessum skattaafslætti að styrkja samkeppnistöðu atvinnugreinarinnar. Sé staðan hins vegar sú að virðisauki í ferðaþjónustu sé lægri en almennt gerist í hagkerfinu getur mismunun af þessu tagi hæglega leitt til þess að landsframleiðslan verður lægri en ella.

Virðisaukaskattur í nokkrum löndum

	Danmörk	Svíþjóð	Noregur	Ísland
Almenn prósent	25%	25%	25%	25,50%
Matvæli	25%	12%	15%	7%
Hótel	25%	12%	8%	7%*
Hóþferðabifreiðar	25%	6%	8%	0%
Ferðaskrifstofur	25%	25%	25%	0%

Heimild: Skýrsla atvinnuvega- og nýsköpunarráðherra um stöðu ferðaþjónustunnar, febrúar 2013.
* Eftir 1. september 2013 verður virðisaukaskattur á gistingu færður upp í nýtt 14% þrep.

Markviss stefnumörkun nauðsynleg

Í ljósi margra ára aðkomu stjórnvalda að stefnumörkun í ferðaþjónustunni mætti ætla að þau hafi lagt áherslu á uppbyggingu hennar. Upplifun margra sem lengi hafa unnið í greininni hefur þó fremur verið sú að stjórnvöld hafi í gegnum árin haft lítinn skilning á mikilvægi greinarinnar og ekki sýnt henni þann áhuga og virðingu sem henni ber miðað við þjóðhagslega þýðingu hennar. Alþingi hefur reyndar tvisvar samþykkt stefnumörkun um starfsemi ferðaþjónustu í formi þingsályktunartillögu, árin 2005 og 2011. Fram að því stóð ráðherra eða ráðu-

neyti eitt að stefnumótun. Því hefur verið haldið fram að tvennt hafi öðru fremur orðið til þess að auka áhuga stjórnvalda á ferðaþjónustunni. Fyrri dæmið var veruleg minnkun þorskstofnsins upp úr 1990 sem varð til þess að huga þurfti að öðrum leiðum til gjaldeyrisöflunar. Það opnaði augu manna fyrir möguleikum og þýðingu ferðaþjónustu. Seinna dæmið var gosið í Eyjafjallajökli sem styrkti tengsl á milli stjórnvalda og atvinnugreinarinnar og jók samvinnu á milli þessara aðila til mikilla muna, t.d. með átakinu „Inspired by Iceland“. Mikil sýnileg ógn varð til þess að allir urðu að þjappa sér saman og leysa þau brýnu vandamál sem

við blöstu. Það má því segja að utanaðkomandi ógn hafi áorkað meiru en margra ára stefnumótunarstarf.

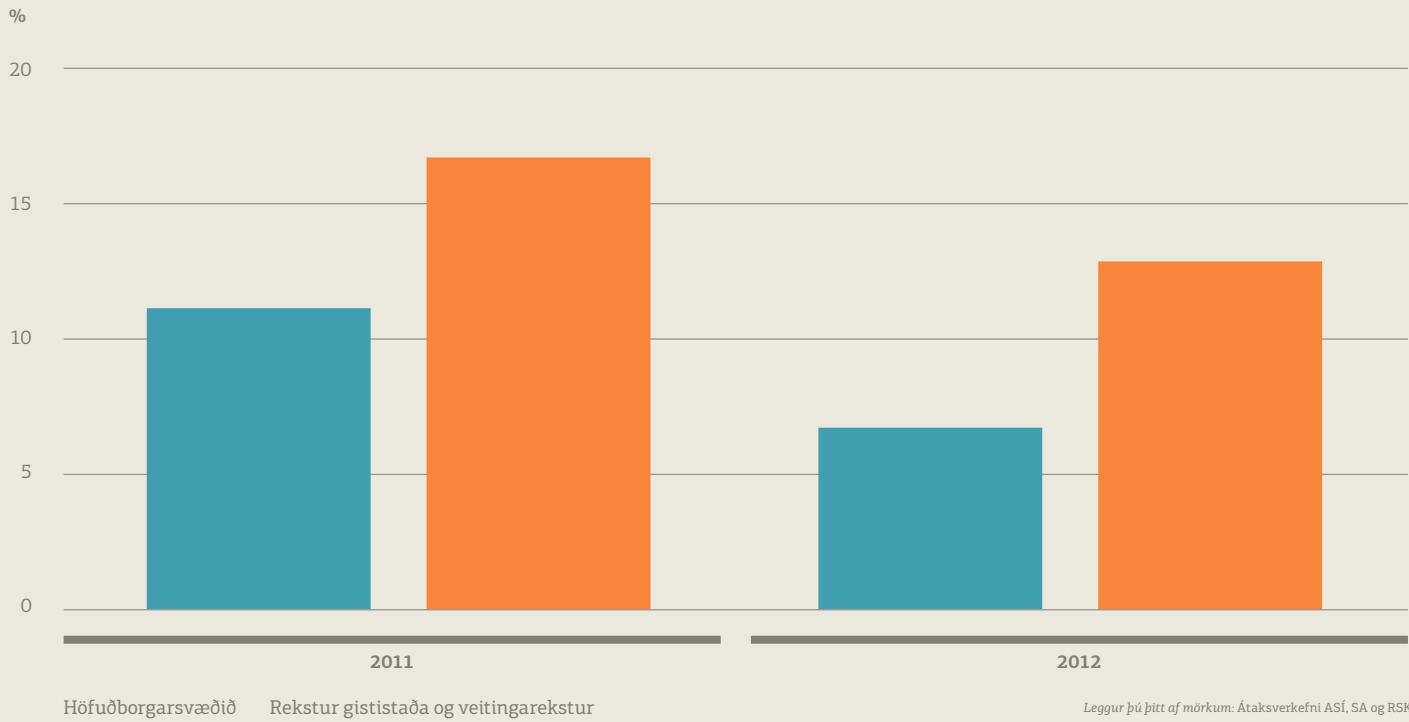
Ferðaþjónusta er umfangsmikil og fjölbreytt atvinnugrein og því mikilvægt að opinber stefna hvetji til þess og ýti undir að sérstaða einstakra svæða sé dregin fram, ekki aðeins hvað varðar náttúru og umhverfi heldur ekki síður menningu, mannlíf og sögu.

Þjónusta við greinina

Landkynning er á öllum tímum bæði stórt og mikilvægt verkefni stjórnvalda. Þá er mikilvægt að stjórnvöld séu sífellt á varðbergi gagnvart

markaðsbrestum og reyni að koma í veg fyrir þá. Þá liggur beint við að stjórnvöld hafi frumkvæði að samstarfi við þá sem starfa í greininni um notkun á innviðum og framleiðslufjármunum. Sú nálgun snýst ekki alfarið um fjárfestingar ferðaþjónustunnar, heldur getur notkun ferðamanna haft mikil áhrif á nýtingu ýmissa innviða, t.d. samgöngumannvirkja.

Sé litið sérstaklega til vöruþróunar og nýsköpunar innan ferðaþjónustunnar felst stuðningur hins opinbera m.a. í handleiðslu, ráðgjöf og sérfræðiþjónustu sem veitt er af starfsmönnum Nýsköpunarmiðstöðvar, atvinnuþróunarfélaganna og Ferðamálastofu. Stoðkerfi



atvinnulífsins um allt land kemur að stuðningi við vörupróun og nýsköpun í ferðaþjónustu.

Svört atvinnustarfsemi og eftirlit

Svört atvinnustarfsemi í ferðaþjónustu hefur lengi verið áhyggjuefni. Í könnunum ASÍ, SA og Ríkisskattstjóra hafa komið fram vísendingar um að töluvert sé um slíka starfsemi í hótél- og veitingaþjónustu. Gerð var könnun á tveimur tímabilum, annars vegar sumarið 2011 og hins vegar október 2011 til mars 2012. Umfang svartrar vinnu virðist töluvert meira í hótél- og veitingarekstri en gildir

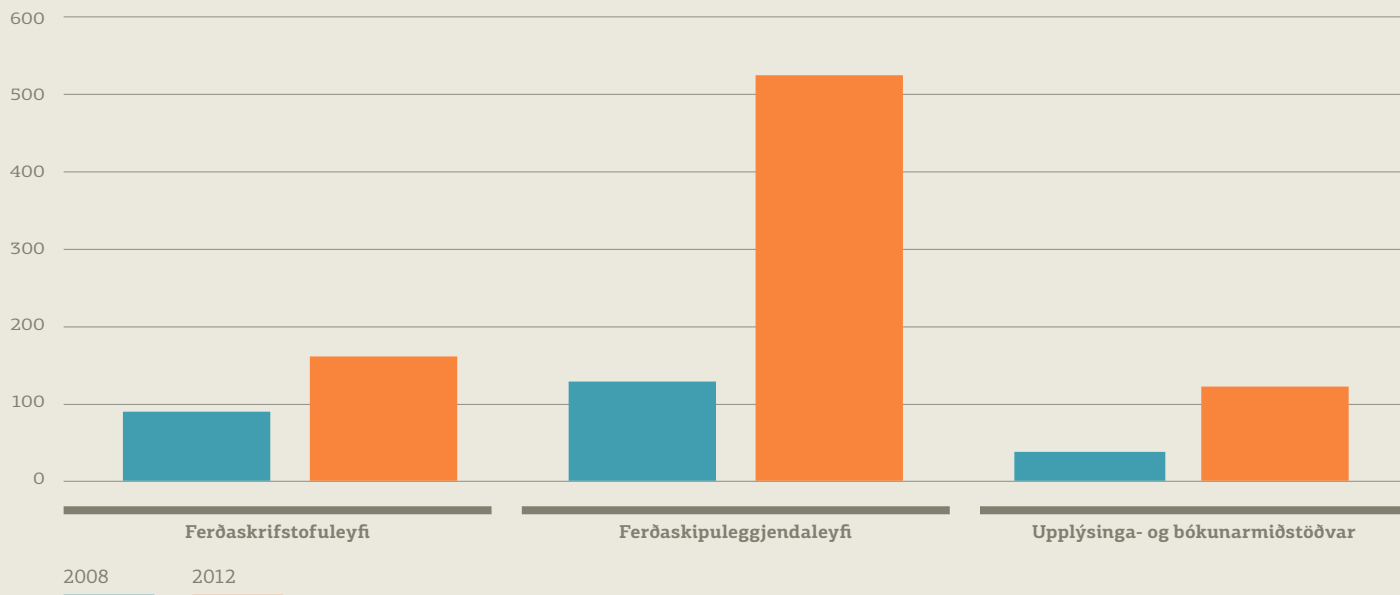
almennt í starfsemi á höfuðborgarsvæðinu, en þarna er auðvitað einungis um að ræða hluta af ferðamálagæiranum. Svört atvinnustarfsemi reyndist meiri á fyrra tímabilinu, sem líklega er vegna þess að sú könnun var gerð að sumri þegar starfsemi í ferðaþjónustu er í hámarki.

Eftirlit með leyfis skyldri starfsemi mætti vera meira en getur stundum verið erfitt í framkvæmd. Umhverfi leyfisveitinga er almennt talið flókið og ómarkvisst og upplýsingar um leyfisskylda aðila oft ekki aðgengilegar. Mikilvægt er að það liggi ljóst fyrir hverjir í greininni hafi tilskilin leyfi. Að veita leyfi ætti að öllu jöfnu að

gefa ákveðinn gæðastimpil fyrir viðkomandi rekstur og leyfið er því opinber meðmæli með starfsemi sem ætti að tryggja að hagsmunaneytenda sé gætt. Lagt hefur verið til að eitt af skilyrðum fyrir útgáfu ferðaskipuleggjenda- og ferðaskrifstofuleyfa verði að umsækjandi hafi skráð starfsemi sína hjá ríkisskattstjóra. Til þess að þessi markmið náist er mikilvægt að eftirlit sé öflugt og að mögulegt sé að stöðva starfsemi ef hún er leyfislaus eða uppfyllir ekki kröfur. Rætt hefur verið um að auka gagnsæi þessara mála með því að setja upp gagnagrunn fyrir leyfisveitendur þar sem samstarf sé haft um að skrá veitt leyfi, þar verði hægt að sækja um

starfsleyfi og fylgjast með framvindu umsókna. Þetta verkefni hefur ekki enn komist í framkvæmd. Ferðamálastofa hefur eftirlit með leyfis- og skráningarskyldum aðilum og að skilyrðum fyrir leyfum og skráningu sé fullnægt. Fjöldi útgefna leyfa hefur stórukist á síðustu árum samhliða fjölgun ferðamanna og aukinna umsvifa almennt. Á síðustu tveimur árum hefur Ferðamálastofa lagt ríkari áherslu á að hafa uppi á leyfislausum aðilum í rekstri, m.a. í kjölfar ábendinga frá Samtökum ferðaþjónustunnar.

Fjöldi



Sértæk markmið

Stjórnvöld eiga góða möguleika á því að ná fram ýmsum sértækum markmiðum í tengslum við þróun ferðaþjónustu. Sé t.d. vilji til þess að skerpa á byggðastefnu er tiltölulega einfalt að auðvelda stöðum að nýta sér staðbundna framleiðsluþætti og styðja með því við sérhæfingu og styrkleika á hverjum stað fyrir sig. Hugsanlegt væri að stjórnvöld tækju frekar þátt í kynningarverkefnum fyrir svæði sem eru ekki eins fjölsótt. Þá eiga stjórnvöld líka möguleika á því að nota gjaldtöku af ákveðnum svæðum til þess að kynna þau, byggja upp, halda við og stýra ágangi. Einnig eiga stjórnvöld hugsanlega möguleika á að hafa skattlagningu og/eða gjaldtöku

í ferðaþjónustu breytilega eftir árstíma, sem væri þá eins konar niðurgreiðsla á komum ferðamanna utan háannar. Þar mætti hugsa sér að beita sköttum á flugsamgöngur og bílaleigur.

Skipulag

Grunngerð og innviðir eru akkeri ferðaþjónustunnar. Grunngerðin snýr m.a. að löggjöf, leyfismálum, gæða- og öryggismálum og umhverfismálum. Með innviðum ferðaþjónustunnar er m.a. átt við staði sem skilgreindir eru sem aðráttarafi fyrir ferðamenn, mannaud og menningu þjóðarinnar. Miklu skiptir því að styrkja alla þessa þætti.

Það er óumdeilt að íslensk ferðaþjónusta byggist

fyrst og fremst á sérstæðri náttúru og að hún var, er og verður helsta aðdráttarafi landsins. Þetta hefur ítrekað komið fram þegar könnuð hafa verið viðhorf ferðamanna sem hingað hafa komið. Uppbygging áfangastaða, nýsköpun og vörubrúun eru forsendur þess að áfangastaðurinn Ísland geti keppt um hylli ferðamanna í alþjóðlegri samkeppni.

Stuðningsumhverfi atvinnugreinarinnar þarf að vera sambærilegt öðrum atvinnuvegum á Íslandi og aðgengi að fjármagni jafn gott. Eins og fram kemur annars staðar í þessari skýrslu er mjög brýnt að auka arðsemi greinarinnar til muna. Þar skipta þættir eins og markviss uppbygging áfangastaða, öflug vörubrúun, lenging ferðamannatímans og betri

dreifing ferðamanna um landið miklu máli. Sífelld er unnið að því að auka gæði, fagmennsku, öryggi og umhverfisvitund innan ferðaþjónustunnar. Meginmarkmiðið er að viðhalda og kynna sérstöðu Íslands og byggja á henni.

Gistináttaskattur/ Framkvæmdasjóður ferðamannastaða

Í ársbyrjun 2012 tóku gildi lög um gistináttaskatt en markmiðið með setningu þeirra er að afla tekna til að stuðla að uppbyggingu, viðhaldi og verndun fjölsótttra ferðamannastaða, friðlýstra svæða og þjóðgarða. Ráðstöfun skattsins, sem í rauninni er umhverfisverndarskattur, er með þeim hætti að 3/5 hans renna til Framkvæmda-

	2005		2007	
	Millj. kr.	%	Millj. kr.	%
Fiskveiðar og landbúnaður	4.154	36,4	4.453	34,9
Iðnaður	6.373	55,9	6.979	54,6
Orkuframleiðsla og dreifing	833	7,3	1.270	9,9
Ferðaþjónusta	44	0,4	70	0,5
Samtals	11.403	100	12.772	100

sjóðs ferðamannastaða og 2/5 til umhverfis- og auðlindaráðuneytisins, sem ráðstafar þeim til þjóðgarða og friðlýstra svæða. Lög um Framkvæmdasjóð ferðamannastaða tóku gildi í júní 2011. Hlutverk sjóðsins er að stuðla að uppbyggingu, viðhaldi og verndun ferðamannastaða í opinberri eigu eða umsjón um land allt.

Hagræn áhrif/mælingar

Hér á landi má segja að einblínt hafi verið á fjölda ferðamanna sem mælikvarða á árangur ferðaþjónustunnar. Fjölgun ferðamanna hefur verið stöðug í langan tíma og hafa margir talið þá þróun sjálfkrafa ávísun á viðvarandi árangur og síauknar tekjur. Þá er einnig bent á fjölda starfa og gjaldeyris-tekjur sem mælikvarða á þjóðhagslegan ábata. Hins vegar er það svo að hvorki fjöldi ferðamanna né fjöldi starfa eða gjaldeyrisöflun ein og sér eru nothæfir mælikvarðar á afrakstur og fram-

leiðni. Mæla þarf árangur í ferðaþjónustu eins og gert er í öðrum greinum. Allir Íslendingar vita að eitt tonn af loðnu skilar ekki sama af rakstri og tonn af humri, en í umræðu um ferðaþjónustu er tilhneiging til þess að líta aðeins á fjölda ferðamanna en ekki verðmæti þeirra.

Að þessu leyti má segja að árangur ferðaþjónustu hafi að einhverju leyti verið mældur með huglægum hætti og um leið hefur skort á hlutlægt mat og notkun mælanlegra markmiða. Þróunin er þó á réttari leið hvað þetta varðar. Nú er t.d. meiri áhersla lögð á að mæla árangur í ferðaþjónustu eftir þeim alþjóðlegum mælikvörðum sem settir eru fram í ferðaþjónustureikningum (e. Tourism Satellite Accounts). Hagstofa Íslands hefur nokkrum sinnum birt ferðaþjónustureikninga en með þeim er unnt að meta efnahagsleg áhrif ferðaþjónustu fyrir þjóðarþúskaþinginn og mæla heildarumsvif hennar. Mikilvægt er að

þessir reikningar verði hluti af reglubundinni útgáfu Hagstofunnar.

Töluverður skortur hefur verið á grunnögnum um þróun og stöðu ferðaþjónustu hér á landi en þróun í ferðaþjónustu, eins og í öðrum greinum, þarf að byggjast á þekkingu og upplýsingum. Því er mikilvægt að styrkja grunninn og leggja rækt við tölulegar upplýsingar, kannanir, rannsóknir og spár.

Rannsóknir

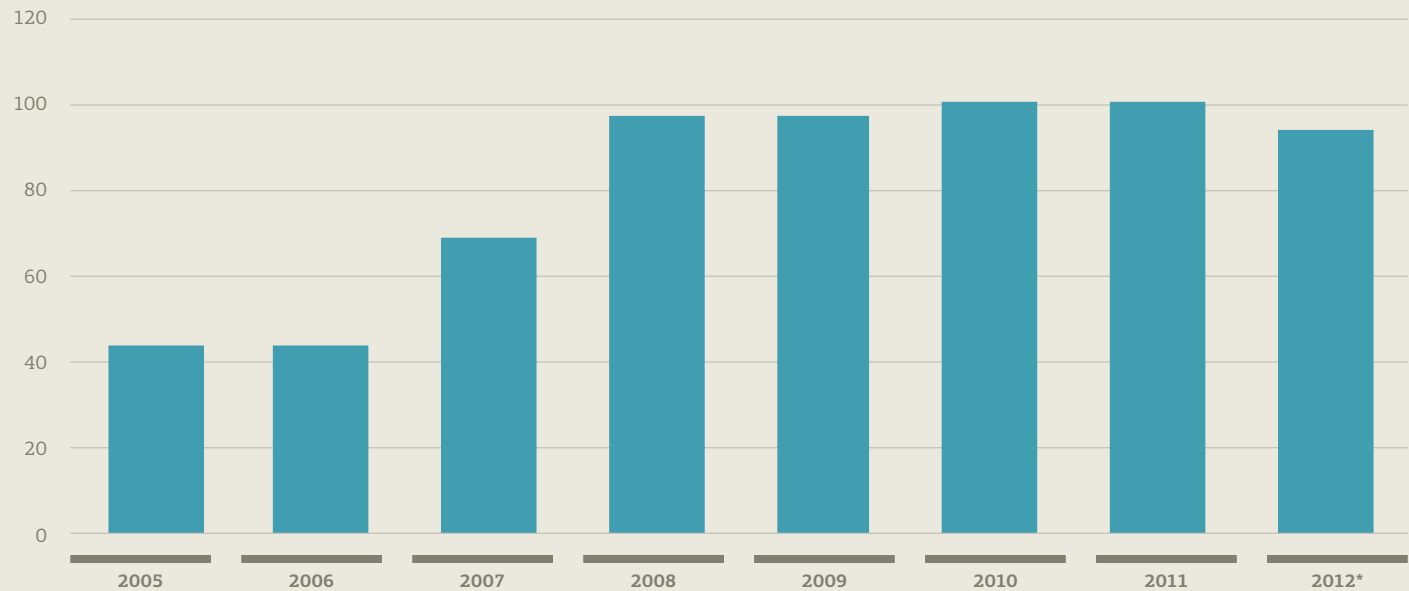
Ferðaþjónustan er ein af þeim atvinnugreinum sem skapar hvað mestar gjald-eyristekjur og því vekur það athygli hversu litlu af rannsóknarfé atvinnuveganna er varið til rannsókna á sviði ferðaþjónustu. Meðfylgjandi tafla, sem tekin er úr þingsályktunartillögu um stefnu-mörkun í ferðamálum frá 2011 sýnir framlag til rannsókna í helstu atvinnuvegum á Íslandi. Þótt tölurnar séu

ekki alveg nýjar tala þær sínu máli um það hve litlu fé hefur verið varið til rannsókna í ferðaþjónustu.

Í nýlegri skýrslu atvinnu- og nýsköpunarráðherra um stöðu ferðaþjónustunnar eru upplýsingar um framlag til rannsókna- og þróunarverkefna í ferðaþjónustu síðustu ár. Þær tölur benda ekki til þess að framlög til rannsókna hafi aukist mikið í greininni frá árinu 2007.

Til þess að fullnýta þann kraft sem í íslenski ferðaþjónustu býr er eflaust þörf fyrir t.d. mun meiri markaðs-rannsóknir en gerðar hafa verið. Að sama skapi er eflaust þörf á auknum rannsóknnum á því hvers konar ferðamenn eru verðmætastir, hverjir eyða mestu hér á landi og skilja mest eftir sig. Ekki er ólíklegt að það þurfi að bæta skipulag rannsóknarþáttarins, t.d. með því að efla samstarf milli fámennra og dreifðra stofnana og jafnvel sameina þær.

Millj. kr.



*Fyrir árið 2012 vantar upplýsingar frá Stofnun rannsóknarsetra

Þátttaka ferðamanna í sameiginlegum kostnaði

Aukinn fjöldi erlendra ferðamanna eykur þátttöku þeirra í sameiginlegum kostnaði þjóðarinnar. Vaxandi hluti tekna af óbeinum sköttum kemur þannig frá ferðamönnum, þó þeir eigi möguleika á að fá hluta skatta endurgreidda, t.d. af vörukaupum. Ríkisvaldið innheimtir gjöld á ýmsum sviðum sem tengjast notkun, t.d. bensínjald og virðisaukaskatt af bílaleigubílum, sem útlendingar greiða. Fleiri notendur stuðla að þjóðhagslegum ábata þar sem fleiri taka þátt í að greiða fastan kostnað. Svipað má segja um samnýtingu vegna flugsamgangna við útlönd. Fjöldi erlendra far-

þega lækkar meðalkostnað við ferðalög Íslendinga og býður upp á fleiri möguleika. Há ferðatíðni og margir áfangastaðir auðvelda uppbyggingu ferðaþjónustu innanlands, þar má t.d. nefna möguleika til ráðstefnuhalds.

Opinbert stofnana-umhverfi/stoðkerfi ferðaþjónustunnar

Atvinnuvega- og nýsköpunarráðuneytið er ráðuneyti ferðamála á Íslandi og vinnur að vexti og nýsköpun í íslensku ferðaþjónustu. Ráðuneytið hefur einnig á sinni könnu stefnumótun um hvernig samstarfi hins opinbera við einkaaðila á sviði ferðamála skuli háttað.

Ferðamálastofa er lykilstofnun í umhverfi ferðaþjónustu og heyrir undir atvinnuvega- og nýsköpunarráðuneytið. Ferðamálastofa fer með framkvæmd ferðamála og eru verkefni hennar margvísleg skv. lögum. Ferðamálastofa rekur tvær starfsstöðvar, í Reykjavík og á Akureyri. Til stendur að breyta lögum í þá veru að Ferðamálastofa fái fleiri verkefni við eftirlit með skipuleggjendum ferða og útgáfu starfsleyfa í því augnamiði að auka öryggi ferðafólks. T.d. er stefnt að því að útgáfa leyfa verði framvegis tímabundin í fimm ár sem þýðir að leyfum sem afgreiða þarf á hverju ári mun fjölga verulega. Framkvæmdasjóður ferðamannastaða, sem áður hefur

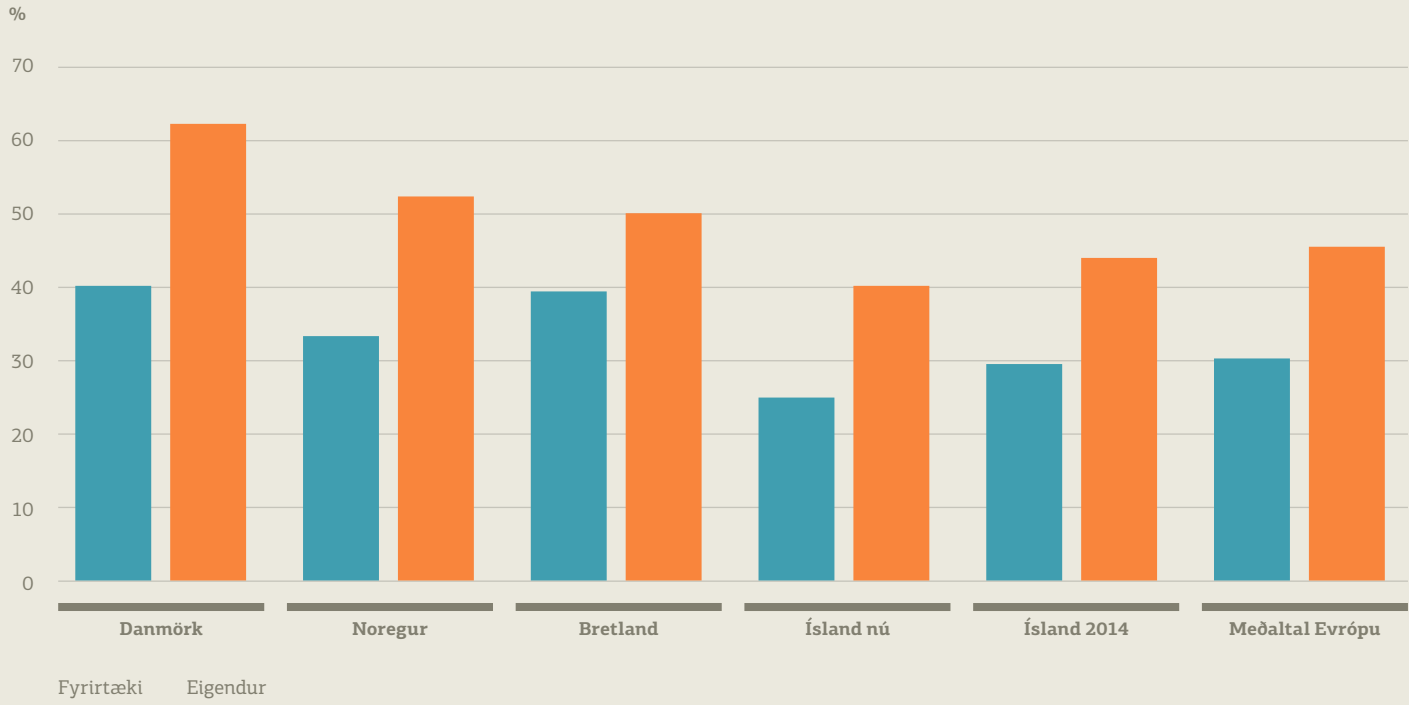
verið getið um, er í vörslu Ferðamálastofu.

Nýsköpunarmiðstöð Íslands heyrir undir atvinnuvega- og nýsköpunarráðuneytið. Miðstöðinni er ætlað að hvetja til nýsköpunar og efla framgang nýrra hugmynda í íslensku atvinnulífi með virkri þátttöku í rannsóknarverkefnum og stuðningi við frumkvöðla og fyrirtæki. Það gildir jafnt um ferðaþjónustu sem aðrar greinar.

Ferðamálaráð hefur starfað lengi sem ráðgefandi vettvangur fyrir atvinnuvega- og nýsköpunarráðherra. Þar sitja fulltrúar skipaðir af ráðherra, Samtökum íslenskra sveitarfélaga, Ferðamála-samtökum Íslands, Samtökum ferðaþjónustunnar

Skattlagning á rekstur gististaða

Heimild: Hagfræðistofnun,
Hagfræðideild Landsbankans



og Íslandsstofu. Samkvæmt nýju frumvarpi til laga um skipan ferðamála er gert ráð fyrir að ráðherra skipi samráðsvettvang um ferðamál til fjögurra ára sem komi í stað Ferðamálaráðs.

Íslandsstofa, sem varð til í núverandi mynd sumarið 2010, hefur það hlutverk að efla ímynd og orðspor Íslands, styrkja samkeppnisstöðu íslensks atvinnulífs á erlendum mörkuðum og laða erlenda ferðamenn og fjárfestingu til landsins. Jafnframt þessu er Íslandsstofu ætlað að veita fyrirtækjum faglega aðstoð við sölu á vörum, þjónustu og þekkingu erlendis og styðja við kynningu á íslenski menningu erlendis. Íslandsstofa fær framlög á fjárlögum og

hluta af tryggingagjaldi auk þess sem hún fær tekjur af þeirri þjónustu sem hún veitir.

Til stuðningsumhverfis ferðapjónustunnar má einnig telja Samtök ferðapjónustunnar sem eru hagsmunasamtök ferðapjónustunnar og eitt af aðildarsamtökum Samtaka atvinnulífsins. Þá má einnig nefna ferðamála-samtök, bæði fyrir einstaka landshluta og landið allt, markaðsstofur ferðamála, upplýsingamiðstöðvar fyrir ferðamenn, ferðamálafélög og ferðamálafulltrúa sveitarfélaga. Þá koma atvinnuþróunarfélög landshlutanna einnig að starfsemi ferðapjónustunnar.

Hverju kosta stjórnvöld til?

Áður hefur verið fjallað um ívilnanir í virðisaukaskatti gagnvart ferðapjónustu sem eru meiri hér en í nálægum löndum. Sé litið sérstaklega á skattlagningu á gistingu hér og í nágrennalöndunum sést greinilega að þessi hluti greinarinnar er talsvert lægra skattlagður hér en annars staðar. Þar er litið til virðisaukaskatts, tekjuskatts og skatts á arð af atvinnu-starfsemi. Þessi samanburður sýnir bæði skattlagningu á fyrirtækin sjálf og eigendur þeirra. Skattlagning hér á landi mun aukast lítillega næsta haust þegar virðisaukaskattur af gistiþjónustu verður hækkaður úr 7% í nýtt 14% þrep.

Ekki er auðvelt að staðsetja allan kostnað hins opinbera eða ríkisins sem tengist ferðapjónustu. Í fjárlaga-frumvarpinu er sérstakur málefnaflokkur fyrir ferðamál, en til hans teljast Ferðamálastofa, Framkvæmdasjóður ferðamannastaða og ýmis ferðamál. Í fjárlögum ársins 2013 var gert ráð fyrir rúmum 1.500 milljónum króna sem heildarfjárveitingu til málefnaflokksins og hækkaði upphæðin um 480 m.kr. frá fjárlögum ársins á undan.

Framlög til Ferðamálastofu nema rúmum 460 m.kr. Auk reksturs stofunnar eru útgjöld sérstaklega ætluð markaðsstofum innanlands og í markaðs- og kynningarmál erlendis.

Framlög til ferðamála í fjárfestingaráætlun

Heimild: Fjárlög 2013

Milljónir króna	Alls	2013	2014	2015
Uppbygging ferðamannastaða	1.500	500	500	500
Innviðir friðlýstra svæða	750	250	250	250
Samtals	2.250	750	750	750

Framlög til Framkvæmdasjóðs ferðamannastaða hækkuðu um rúmar 500 m.kr. frá fjárlögum fyrra árs, og er þar aðallega um að ræða framlög vegna fjárfestingaráætlunar ríkisstjórnarinnar. Í fjárlagafrumvarpi var gert ráð fyrir hækkun á framlagi vegna aukinna tekna af gistináttaskatti, en samkvæmt lögum um Framkvæmdasjóð ferðamannastaða, skal árlegt framlag ríkissjóðs til sjóðsins nema 3/5 af gistináttaskatti. Áætlað var að gistináttaskatturinn skilaði 115 m.kr. á árinu 2012 og reiknað er með 126 m.kr. tekjum á árinu 2013.

Framlög til ýmissa ferðamála lækkuðu um rúmlega 30 m.kr. frá fjárlögum síðasta árs.

Framlag til Nýsköpunarmiðstöðvar Íslands á fjárlögum 2013 er um 526 m.kr. Á árinu 2011 nam framlag á fjárlögum um 44% af útgjöldum miðstöðvarinnar. Nýsköpunarmiðstöðvinnur ekki nema að litlu leyti við ferðamála, en árið 2011 var engu að síður helgað vinnu við ferðaþjónustuna og þróun hennar. Miðstöðin tók þátt í verkefni ásamt Íslandsstofu, Ferðamálastofu og Samtökum ferðaþjónustunnar um ferðamála utan háannar.

Beint framlag á fjárlögum til Íslandsstofu á árinu 2013 er um 50 m.kr. en þar að auki er markaðsgjaldi að upphæð 486 m.kr. miðlað til stofunnar, en það er 0,05% af stofni tryggingagjalds.

Nýjustu áherslur – fjárfestingaráætlun

Vorið 2012 kynnti ríkisstjórnin áform sín um fjárfestingaráætlun fyrir Ísland 2013-2015 með það að markmiði að styðja við hagvöxt og fjölbreytni í atvinnulífi. Gerðar voru tillögur um ýmis verkefni sem ætlað er að fjármagna með tekjum af veiðigjaldi og arðgreiðslum og söluhagnaði eigna. Áætlað er að samtals renni um 40 milljarðar króna til fjárfestingarverkefna næstu þrjú árin.

Segja má að 2,2 ma. kr. af áætluninni, eða 5,5%, séu eyrnamerkir ferðaþjónustu með beinum og óbeinum hætti. Einum og hálfum milljarði króna er ætlað að

fara beint til uppbyggingar ferðamannastaða og 750 m.kr. á að nota til þess að byggja upp innviði viðkvæmra en vinsælla ferðamannastaða á friðlýstum svæðum. Samtals er hér um að ræða 750 m.kr. útgjöld á ári í þrjú ár sem tengjast ferðaþjónustu. Stærstur hluti þessa viðbótarframlags fer til Framkvæmdasjóðs ferðamannastaða sem tímabundið framlag til þess að standa undir markmiðum skv. lögum, eða um 500 m.kr. á þessu ári.



Útgefandi: Landsbankinn hf.
Ábyrgðarmaður: Daníel Svavarsson
Að skýrslunni unnu: Ari Skúlason, Arnar Ingi Jónsson,
Daníel Svavarsson, Gústaf Steingrímsson og Magnús Stefánsson
Upplag: 1.000
Hönnun: Jónsson & Le'macks
Umbrot: Guðmundur Ragnar Steingrímsson
Myndir: Marino Thorlacius
Prentun: Prentmet
Gefið út í mars 2013

Innihald og form þeirra greininga sem birtast hér eru unnið af starfsmönnum Hagfræðideildar Landsbankans hf. og byggist á aðgengilegum opinberum upplýsingum á þeim tíma sem þær voru unnar. Mat á þeim upplýsingum endurspeglar skoðanir starfsmanna Hagfræðideildar Landsbankans á þeim degi þegar þær eru dagsettar, en þær geta breyst án fyrirvara.

Landsbankinn hf. og starfsfólk hans taka ekki ábyrgð á viðskiptum sem byggð eru á þeim upplýsingum og skoðunum sem hér eru settar fram, enda eru þær ekki veittar sem persónuleg ráðgjöf fyrir einstök viðskipti.

Bent skal á að Landsbankinn hf. getur á hverjum tíma haft beinna eða óbeinna hagsmuna að gæta, ýmist sjálfur, dótturfélög hans eða fyrir hönd viðskiptamanna, s.s. sem fjárfestir, lánardrottinn eða þjónustuaðili. Greiningar eru engu að síður unnar sjálfstætt af Hagfræðideild Landsbankans og innan Landsbankans eru í gildi reglur um aðskilnað starfssviða sem eru aðgengilegar á vef bankans.

