



LANDSBANKINN HF. | KT. 471008-0280 | LANDSBANKINN.IS

Sjálfbærniuppgjör Landsbankans 2024 – Viðauki

30. janúar 2025





Staðfesting óháðs endurskoðanda

Til stjórnenda og hagsmunaaðila Landsbankans hf.

Við vorum ráðin af Landsbankanum hf. til að veita álit með takmarkaðri vissu á valda sjálfbærnimælikvarða sem eru settir fram í Sjálfbærniuppgjöri fyrir fjárhagsárið 2024 („Skýrslunni“) sem er birt á vef bankans sem hluti af Árs- og sjálfbærnisráðgjöf Landsbankans fyrir árið 2024. Þeir mælikvarðar sem falla undir skoðun eru merktir með (*) í dálki „Staðfest af Deloitte“ í tilvísunartöflu Sjálfbærniuppgjörs.

Umfang

Umfang vinnu okkar takmarkast við að leggja mat á valdar upplýsingar í tilvísunartöflu Sjálfbærniuppgjörs og eftir atvikum viðauka með Sjálfbærniuppgjöri Landsbankans fyrir árið 2024, sem vísað er í.

Álit okkar nær ekki til annarra upplýsinga í Sjálfbærniuppgjöri vegna ársins 2024 eða viðauka.

Niðurstaða okkar er sett fram með álit með takmarkaðri vissu.

Ábyrgð stjórnenda

Stjórnendur Landsbankans eru ábyrgir fyrir söfnun, greiningu, gerð og framsetningu upplýsinganna sem settar eru fram í skýrslunni, og að tryggja að upplýsingarnar séu án verulegra annmarka, hvort sem er vegna sviksemi eða mistaka.

Óhæði og gæðaeftirlit

Við höfum uppfyllt kröfur um óhæði og önnur ákvæði siðareglna í samræmi við alþjóðlegar siðareglur (IESBA Code), sem byggðar eru á grundvallarreglum um heilindi, hlutlægni, faglega hæfni og varkárni, trúnað og faglega hegðun.

Deloitte ehf. lýtur alþjóðlegum staðli um gæðakerfi (e. International Standard on Quality Management (ISQM) 1 og hefur í samræmi við það innleitt umfangsmikið gæðaeftirlitskerfi, þar á meðal skráðar stefnur og verkferla varðandi fylgni við óhæðis- og siðakröfur faglega staðla og viðeigandi kröfur laga og reglna.

Ábyrgð óháðs endurskoðanda

Ábyrgð okkar er að láta í ljós álit með takmarkaðri vissu á valdar upplýsingar í tilvísunartöflu Sjálfbærniuppgjörsins. Við höfum framkvæmt vinnu okkar í samræmi við staðalinn ISAE 3000 (revised), Assurance Engagements Other than Audits or Reviews of Historical Financial Information, til að afla okkur takmarkaðrar vissu um álit okkar. Í samræmi við staðalinn höfum við skipulagt og framkvæmt vinnu okkar til að afla takmarkaðrar vissu á því að valdar upplýsingar í Skýrslunni séu án verulegrar skekkju.

Staðfestingarverkefni með álit með takmarkaðri vissu (e. limited assurance) er minna að umfangi en staðfestingarverkefni með nægilegri vissu (e. reasonable assurance). Af því leiðir að staðfesting sem fæst er minni en væri í verkefni með nægilegri vissu. Með hliðsjón af mati á verulegum skekkjum, skipulögðum við og framkvæmdum vinnu okkar til að afla allra upplýsinga og skýringa sem nauðsynlegar eru til að styðja við álit okkar.

Við framkvæmdum skoðanir á gögnum sem fólu m.a. í sér endurútreikning gagna, yfirferð á aðferðum sem notaðar eru til að útbúa upplýsingarnar, sem og tókum viðtöl við þá aðila sem eru ábyrgir fyrir því að útbúa gögnin. Við tókum viðtöl við lykilaðila innan Landsbankans, beittum fyrirspurnum varðandi verklag og aðferð við að tryggja að valdar upplýsingar í Sjálfbærniuppgjöri séu settar fram á viðeigandi hátt. Við framkvæmdum gagnagreiningaraðgerðir og röktum upplýsingarnar sem greint er frá í undirliggjandi gögn.

Álit

Byggt á þeim aðgerðum sem við höfum framkvæmt og þeim gögnum sem við höfum aflað, hefur ekkert komið í ljós sem bendir til nokkurs annars en að valdar upplýsingar í Sjálfbærniuppgjöri Landsbankans fyrir árið 2024 séu að öllu verulegu leyti í samræmi við niðurstöður einstakra mælikvarða sem greint er frá.

Kópavogi, 30. janúar 2025

Deloitte ehf.

Birna María Sigurðardóttir

Birna María Sigurðardóttir
Endurskoðandi

Efnisyfirlit

Upplýsingar um skýrsluna.....	3
Tímalína.....	3
Tvöföld mikilvægisgreining.....	4
Virðisþeji og hagaðilar.....	4
Umræðuefni á vinnustofum.....	5
Umræðupunktarnir á vinnustofunum voru:.....	6
Niðurstöður vinnustofa.....	7
Innri hagaðilar.....	7
Ytri hagaðilar.....	8
Niðurstöður kosninga í lok vinnustofa:.....	10
Kjarnavinnuhópur.....	11
Hitakort.....	11
Græn fjármögnun.....	13
Sjálfbær fjármálaumgjörð.....	13
UFS-mat óháðra aðila.....	14
Græn skuldabréf.....	14
Hæf verkefni í lánabók bankans.....	15
Þátttaka í samstarfi.....	16
Grænar vörur.....	16
Einstaklingar.....	16
Fyrirtæki.....	17
Hlutfall grænna eigna.....	17
Framtíðarsýn og markmið.....	18
Sjálfbærniskilastaðallinn ESRS.....	18
ESRS2.....	18
E1 Climate Change.....	20
Umhverfismál.....	20
E1-5 Energy consumption and mix -Orka.....	20
E1-5 Energy based on net revenue.....	21
E1-6 Gross scopes 1, 2, 3 and Total GHG emissions -Losun.....	21
E1-6 GHG intensity based on net revenue.....	23
E5-5 Resource outflows -waste.....	24
S1 Own Workforce.....	26
G1.....	36

Upplýsingar um skýrsluna

Sjálfbærniuppgjör Landsbankans fyrir árið 2024 veitir upplýsingar um sjálfbærnimál bankans og var horft til Corporate Sustainability Reporting Directive (CSRD) tilskipunarinnar og leiðbeininga evrópska sjálfbærniskilastaðalsins European Sustainability Reporting Standards (ESRS) við gerð þess. CSRD-tilskipunin hefur verið innleidd í Evrópusambandinu og verður innleidd í löndum sem eru aðili að Evrópska efnahagssvæðinu. Í ljósi þess ákvað bankinn að hverfa frá því að gera sjálfbærniuppgjör út frá viðmiðum Global Reporting Initiative (GRI) og byggja þess í stað á evrópsku sjálfbærniskilastöðlunum (ESRS) sem CSRD-tilskipunin gerir kröfu um að nota. Í þessum hluta sem er viðauki við tilvísunartöflu sjálfbærniuppgjörnsins er greint nánar frá upplýsingum sem komast ekki fyrir í töflunni.

Bankinn hefur á síðastliðnu ári unnið ötullega að gagnaöflun með áherslu á gæði gagna en nokkuð er þó í land hvað varðar framsetningu sjálfbærniuppgjörns þannig það uppfylli kröfur CSRD-tilskipunarinnar og evrópska sjálfbærniskilastaðalsins. Búast má við að eftir því sem þekking og reynsla við öflun og framsetningu upplýsinga af hálfu fyrirtækja eykst mun betri samburður á gögnum fást.

Þar sem þetta er fyrsta skýrsla bankans samkvæmt nýrri aðferðafræði var ákveðið að styðjast við þekta aðferðafræði í loftslagskaflanum. Hann er því ritaður samkvæmt viðmiðum GRI en settur undir E1 og í tilvísunartöflunni er merkt við þá E1-vísa sem kaflinn horfir til. Ljóst er að sjálfbærniskýrslan er verk í vinnslu og verður endurskoðuð og bætt á hverju ári til að hún nýtist bankanum sem best til raunverulegrar sjálfbærniverka og markvissrar innleiðingar verkefna. Næsta skref í innleiðingunni er að ljúka við gerð vandaðrar glöppugreiningar út frá niðurstöðum tvöföldu mikilvægisgreiningarinnar.

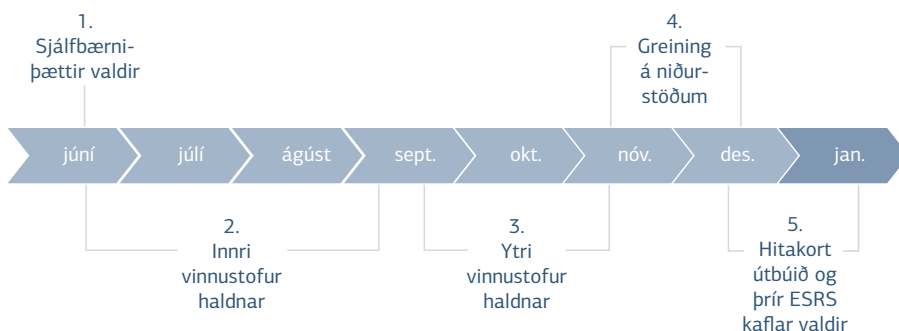
Skýrslan er skoðuð og hluti hennar staðfestur með takmarkaðri vissu af Deloitte. Áritun Deloitte lýsir því nánar hvað felst í staðfestingu með takmarkaðri vissu og hvaða hluta var farið yfir. Ekki er hægt að staðfesta kafla eins og þann um græna fjármögnun samkvæmt evrópska sjálfbærniskilastaðlinum eða GRI þar sem hann er ekki ritaður samkvæmt neinum leiðbeiningum. Í kaflanum er raunverulegu starfi bankans að grænum fjármál líst. Þó vissulega sé reynt að gera það í samræmi við kröfur fjárfesta bankans, markaðarins, eftirlitsaðila og annarra haghafa eru ekki til staðar staðlaðar leiðbeiningar frá ESRS eða GRI hvað þetta varðar.

Staðallinn hefur ekki verið gefinn út á íslensku af þar til bærnum aðilum. Ákveðið var að birta flokkaheitin á frummálinu í ár til að forðast misræmi við mögulega opinbera þýðingu síðar. Öll svör bankans eru þó á íslensku.

Farið er yfir tímalínuna sem Landsbankinn vann eftir við undirbúning og gerð þessarar skýrslu. Ítarleg lýsing á tvöföldu mikilvægisgreiningunni og niðurstöðu hennar fylgir á eftir. Sérstakur kafli er um græna fjármögnun, enda tengist græn fjármögnun starfsemi bankans beint og í þeim málum er hægt að vinna markvisst að mælanlegum árangri í sjálfbærnimálum.

Kaflar úr evrópska sjálfbærniskilastaðlinum fylgja þar á eftir.

Tímalína



Tvöföld mikilvægisgreining

Undirbúningur að aðlögun á sjálfbærniuppgjöri Landsbankans að CSRD-tilskipuninni hófst árið 2023. Á árinu fór bankinn í tvöfalda mikilvægisgreiningu á starfsemi bankans, þar sem annars vegar voru metin áhrif bankans á ytra umhverfi og hins vegar hvaða áhrif sjálfbærniþættir hafa á rekstur bankans. Tímalínan hér að ofan lýsir skipulagi og framgangi vinnunnar eftir skipun á þverfaglegum hópum samsettur af starfsfólki úr ýmsum deildum bankans sem þekkir daglega starfsemi og rekstur hans. Hópurinn bar ábyrgð á innleiðingu CRSD í bankanum og var skipaður af framkvæmdastjóra Fjármála, forstöðumanni Fjárhagsdeildar, forstöðumanni Stefnumótunar og ferla, Persónuverndarfulltrúa Landsbankans, forstöðumanni Sjálfbærni og tveimur sjálfbærnisérfræðingum bankans. Sjálfbærniteymi bankans sá um að halda vinnustofur fyrir innri og ytri hagaðila, skrásetja, vinna úr niðurstöðum vinnustofa, lesa og túlka ESRS-staðalinn.

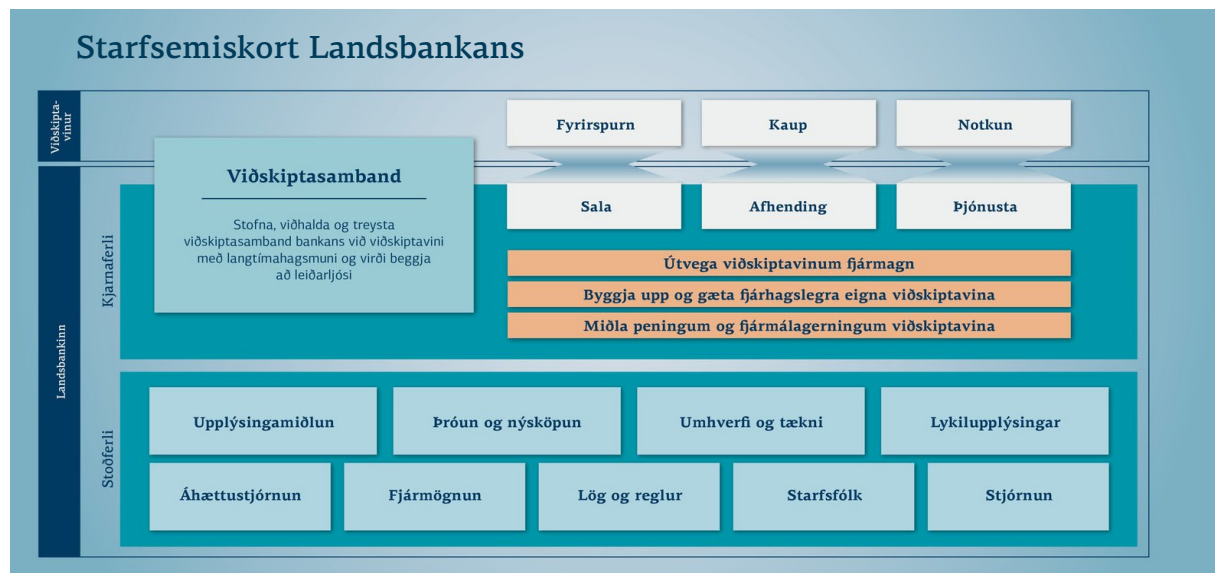
Virðisdeджа og hagaðilar

ESRS SBM-2

Landsbankinn er þjónustufyrirtæki þar sem viðskiptavinurinn er í forgrunni. Í sinni einföldustu mynd eru viðskiptavinir bankans tvenns konar, annars vegar viðskiptavinir með fjármagn og hins vegar viðskiptavinir sem vantar fjármagn. Efsti hluti starfsemiskortsins lýsir samskiptum bankans við þessa hagaðila með áherslu á faglega sölu, skilvirka afhendingu og góða þjónustu.

Byrjað var á að skilgreina virðisdeջu Landsbankans og hagaðila hans.

Starfsemiskort Landsbankans felur jafnframt í sér virðisdeջu hans (sjá mynd).



Kjarnaferlin (tekjummyndandi ferli) bankans eru þrjú:

1. Útvega viðskiptavinum fjármagn

Heildstætt ferli (undirferli eru m.a. útlánaferli bankans) sem hefst þegar viðskiptavinur biður um lán og lýkur þegar lánið er annað hvort uppgreitt eða hefur lokið öðrum farvegi (afskrift o.fl.).

2. Byggja upp og gæta fjárhagslegra eigna viðskiptavina

Viðskiptavinur felur bankanum eignir til ávöxtunar (undirferli eru m.a. innlánaferli, eignastýring, safnastýring og rekstur lífeyrissjóða).

3. Miðla peningum og fjármálagerningum viðskiptavina

Bankinn þjónar sem milliliður eða miðlunaraðili og sér um að útvega fjármagn frá þriðja aðila, greiðslumiðlun (peningar, kort, millifærslur o.s.frv. til að auðvelda greiðslu fyrir vöru og þjónustu), markaðsviðskipti (kaup og sala verðbréfa, gjaldeyrir og afleiður) og hefur milligöngu við kaup og sölu fyrirtækja.

Stoðferlin styðja við önnur meginferli og tryggja framgang starfseminnar í heild. Öll stoðferlin eru nauðsynleg fyrir starfsemi bankans.

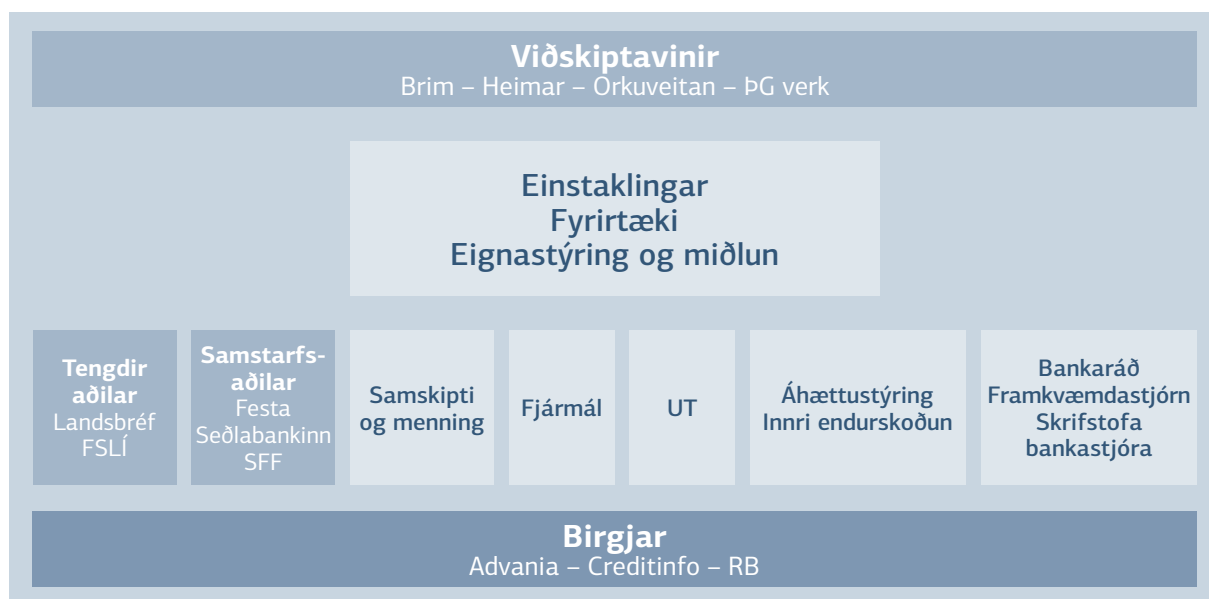
Hagaðilar bankans voru svo valdir með hliðsjón af starfsemi bankans.

Ytri hagaðilar eru:

- Viðskiptavinir á fyrirtækjahliðinni (4)
- Birgjar (3)
- Tengdir aðilar (2)
- Samstarfsaðilar (3)

Innri hagaðilar skiptast í tvennt eftir venslum við annað hvort tekjumyndandi virðisdeðju eða stoðferli:

- Tekjumyndandi ferlin liggja hjá Einstaklingssviði og Fyrirtækjasviði auk Eignastýringar og miðunar
- Stoðferlin heyra undir 8 hópa innan bankans sem hafa samanlagt tengingar inn í öll stoðferli



Haldnar voru vinnustofur með öllum hagaðilum á kortinu.

Umræðuefni á vinnustofum

ESRS 2 SBM-3, ESRS IRO-1

Allar vinnustofur hófust á framsetningu á nokkrum umræðupunktum í umhverfismálum, félagslegum þáttum og stjórnarháttum sem þátttakendur voru beðin að ræða. Í lok hvernar vinnustofu fengu þátttakendur QR-kóða með slóð inn á nafnlausa könnun þar sem haghafar voru beðin um að kjósa atriðin sem þeim þóttu mikilvægust fyrir bankann, þrjú í hverjum flokki. Þannig fékk kjarnavinnuhópurinn gögn til að vinna með, til viðbótar við glósur úr vinnustofunum og eigin þekkingu. Þessi gögn voru unnin og niðurstöðunum raðað á hitakort.

Umræðupunktarnir á vinnustofunum voru:

Umhverfismál

- U1** Áætlanir um aðlögun að loftslagsbreytingum
- U2** Áætlanir um mótvægisáðgerðir vegna loftslagsbreytinga
- U3** Endurnýjanleg orka og orkunýtni
- U4** Fjárfestingar í sjálfbærum fasteignum
- U5** Græn fjármögnun
- U6** Líffjölbreytni
- U7** Losun gróðurhúsalofttegunda
- U8** Mat á loftslagsáhættu
- U9** Sjálfbær stýring aðfangakeðju
- U10** Sjálfbær vöruþróun
- U11** Úrgangsstjórnun
- U12** Vatnsstjórnun

Félagslegir þættir

- F1** Aðgengi að vörum og viðráðanleg verðlagning
- F2** Aðgerðir gegn ofbeldi og áreitni á vinnustaðnum
- F3** Aðgerðir til að efla vellíðan starfsfólks
- F4** Fjármálalæsi
- F5** Fjölbreytni starfsfólks og inngilding
- F6** Fræðsla fyrir starfsfólk og starfsþróun
- F7** Kynjajafnrétti
- F8** Mannréttindastefnur
- F9** Vinnumarkaðsmál
- F10** Þátttaka í samfélaginu og þróun

Stjórnarhættir

- S1** Aðkoma hagaðila
- S2** Fjölbreytni í samsetningu stjórnar
- S3** Hlíttni við reglur
- S4** Ráðstafanir gegn spillingu
- S5** Starfskjör stjórnenda
- S6** Stjórnarhættir
- S7** Uppljóstraravernd
- S8** Upplýsingaöryggi
- S9** Aðgerðir gegn hagsmunaárekstrum
- S10** Siðferðilegir viðskiptahættir

Niðurstöður vinnustofa

ESRS 2 SBM-3, ESRS IRO-1

Umræður í vinnustofum lýsa mögulegum áhrifum, áhættu og tækifærum (e. impact, risk, opportunity (IRO)).

Innri hagaðilar

Innri vinnustofur voru haldnar með öllum sviðum bankans, þ.m.t. Áhættustýringu, bankaráði, Eignastýringu og miðlun, Einstaklingssviði, Fjármálum, Félagi starfsmanna Landsbanka Íslands (FSLÍ), Fyrirtækj sviði, Innri endurskoðun, Samskipti og menningu og Upplýsingatækni (UT). Valið var handahófskennt í vinnustofur til að endurspegla sem best skoðanir starfsfólks bankans á breiðum grunni.

Umhverfismál

Græn fjármögnun var talin mikilvægust þar sem hún snýst um hvernig bankinn fjármagnar sig og þar með hvaða fjármagn býðst viðskiptavinum. Tækifæri til áhrifa með aðlögunar- og mótvægisáðgerðum liggja í lánaákvörðunum og grænu vöruframboði.

Aukin tíðni náttúruhamfara sem afleiðing af loftslagsbreytingum, m.a. aukin skriðuhætta, eykur hættu á tjóni í stórum hluti lánasafns bankans. Ógn getur stafað af súrnun sjávar, breyttri farhegðun ýmissa fiskitegunda og fleiri breytingum í hafi sem allar geta haft áhrif á íslenskan sjávarútveg, sem er veigamikill hluti af lánasafni bankans. Því skiptir máli að fylgjast með breytingum og grípa til aðgerða þegar við á.

Einnig var mikið rætt um þá orðsporsáhættu sem getur stafað af útlánnum til umdeilda verkefna og/eða verkefnum sem ógna líffjölbreytileika. Hér var mat á loftslagsáhættu talið skipta miklu máli til að sporna gegn lánveitingum sem gætu haft neikvæð umhverfisáhrif.

Stærð bankans og umsvif í íslensku atvinnulífi voru talin setja hann í aðstöðu til að geta haft jákvæð og keðjuverkandi áhrif í aðfangakeðju sinni, bæði með því að vera fyrirmynd í eigin rekstri og með því að hvetja til vitundarvakningar og breyttrar hegðunar í innkaupum.

Hvorki innri né ytri hagaðilar töldu úrgangs- og vatnsstjórnun mikilvæga út frá starfsemi bankans sem fjármálastofnunar. Vörur bankans voru þó taldar geta stuðlað að betri stjórnun úrgangs og vatns hjá viðskiptavinum í framtíðinni og þannig gæti bankinn spornað gegn sóun.

Almennt þóttu helstu tækifærin felast í að bankinn nýtti áhrif sín til að hvetja viðskiptavini til að ráðast í aðlögunar- og mótvægisáðgerðir ásamt því að vera til fyrirmyndar í eigin rekstri.

Félagslegir þættir

Fræðsla innan bankans var talin nauðsynleg til að vekja starfsfólk bankans til umhugsunar. Lögð var áhersla á mikilvægi fræðslu til að efla meðvitund um hina mikilvægisþættina enda sé fræðsla yfirleitt fyrsta skrefið í öllum aðgerðum.

Einnig var rætt um mikilvægi fjármálalæsis þar sem skortur á því skapar áhættu fyrir samfélag og rekstur bankans. Talið var að hlutverk bankans snúist um að gera upplýsingar og fræðslu aðgengilega fyrir alla hópa samfélagsins. Í síaukunum mæli er hægt að nýta tæknina til að útbúa og miðla efni á netinu.

Innri hagaðilar voru sammála um að gæta þurfi að og efla fjölbreytileika starfsfólks til að sporna gegn einsleitni og myndun bergmálshella. Með fjölbreyttari sjónarmiðum skapast meira umburðarlyndi og víðsýni sem gerir bankann betur í stakk búinn til að mæta ólíkum þörfum viðskiptavina. Fjölbreytileiki í þessu samhengi vísar ekki eingöngu til mismunandi kynja og tekur til inngildingar annarra hópa þvert á litróf samfélagsins. Það sé mikilvægt að bankinn haldi áfram að vera góður og aðlaðandi vinnustaður til að halda í gott fólk.

Fyrir vinnustað á stærð við Landsbankann er grundvallaratriði að til staðar séu skilgreindar og skjal- aðar aðgerðir gegn ofbeldi, mansali og öðru er varðar vinnuvernd. Íslensk lög kveða á um helstu vinnu- markaðsmál sem CSRD-tilskipunin tilgreinir. Bankinn ber engu að síður ábyrgð og getur haft jákvæð og fyrirbyggjandi áhrif í virðisæðjunni með því að hafa stefnur og aðgerðaáætlun til staðar, ásamt þess að gera kröfu um að birgjar framfylgi svipuðum stefnum.

Heilt yfir voru þátttakendur sammála um að Landsbankinn væri hreyfiafl sem gegnir mikilvægu hlut- verki í samfélaginu. Bankinn er þannig í aðstöðu til að hafa jákvæð samfélagsleg áhrif og vera til fyrir- myndar í eigin rekstri.

Stjórnarhættir

Aukin tíðni netárása setur upplýsingaöryggi í forgrunn. Allir hagaðilar voru sammála um mikilvægi málaflokksins og nefndu ýmis nýleg dæmi úr atvinnulífinu máli sínu til stuðnings. Það er bæði mikilvægt að tryggja öryggi persónuupplýsinga viðskiptavina og að tryggja innviði bankans gegn árásum. Mannlegi þátturinn er veikasti hlekkurinn í upplýsingaöryggi. Öryggisbrestum fylgja ekki einungis rekstrar- og orðsporsáhætta heldur einnig líklegt tekjutap, bæði fyrir viðskiptavinum og bankann. Nauðsynlegt er því að viðhalda sterkum kerfum og áhrifaríkri fræðslu/öryggisprófunum innan bankans til að sporna gegn slíkri áhættu. Bankinn ætti að vera stöðugt á varðbergi til að mæta nýjum áskorunum í upplýsingaöryggi þannig að viðskiptavinir geti treyst honum fyrir upplýsingum.

Hagsmunaárekstrar eru áhættuþáttur, sérstaklega í jafn litlu samfélagi og á Íslandi. Talið var mikilvægt að bankinn haldi áfram að huga að vörnum gegn hagsmunaárekstrum og að til staðar séu ferli, kerfi og varnir sem lágmarka áhættuna. Rekjanleiki hefur einnig aukist með tækniþróun og stuðlar að takmörkun áhættu.

Fjölbreytileiki í samsetningu stjórnar snýst ekki einungis um kynjahlutföll heldur einnig breidd þekk- ingar, reynslu og aldur, ásamt fleiri þáttum. Einsleit stjórn skapar áhættu þar sem erfiðara er að takast á við breytingar.

Samhljómur var um að allir liðir sjálfbærniskilastaðalsins sem fjalla um stjórnarhætti eigi stoð í lögum og því væri rekstrarleyfi Landsbankans í húfi ef þeim væri ekki fylgt. Þó hefur viðhorfsbreyting verið að eiga sér stað gagnvart hlítni við reglur innan bankans. Það var álit margra að ekki sé einungis litið á hlítni við reglur sem æfingu í að haka í box heldur að það sé ávinningur af að fylgja reglum. Hlítni við strangar reglur hefur komið í veg fyrir sektir og eftirfylgnin styður einnig við samkeppnisforskot bankans.

Ytri hagaðilar

Vinnustofur voru einnig haldnar með helstu ytri hagaðilum Landsbankans, þ.m.t. Festu, Landsbréfum, Seðlabankanum, SFF og helstu birgjum og viðskiptavinum. Birgjar voru valdir í samráði við Samninga- stjórnun og Fyrirtækjasvið aðstoðaði við val á viðskiptavinum til að tryggja að viðskiptavinir endur- spegluðu mismunandi atvinnugreinar. Mikið var rætt um hið tvíþætta hlutverk bankans, annars vegar í eigin rekstri og hins vegar getu bankans til að hafa áhrif í gegnum fjárfestingar og útlán.

Umhverfismál

Greining loftslagsáhættu var talin mikilvæg. Bankinn eigi að vera meðvitaður um umbreytingaráhættu þar sem m.a. stjórnvöld gætu gripið seint í taumana og það gæti gerst skyndilega og harkalega. Varðandi raunlæga áhættu var nefnt að hagkerfi Íslands byggist að miklu leyti á umhverfinu og náttúrhamfarir eins og flóð og skriður, sem og breytingar í hafi, gætu haft afleiðingar fyrir m.a. fasteignir og sjávarútveg.

Ytri hagaðilar töldu sjálfbæra vöruþróun vera tól og tækifæri bankans til að hvetja samfélagið til aðgerða í umhverfismálum og var þetta einnig álit innri hagaðila. Tekin voru dæmi um fjármögnun rafbíla og umhverfisvottaðra bygginga sem hafa jákvæð umhverfisáhrif. Tryggja þarf raunverulegan ávinning fyrir viðskiptavinum af að velja grænar vörur og/eða þjónustu. Landsbankinn er jafnframt í sterkri stöðu til að

beina fjármagni í grænan farveg. Græn fjármögnun bankans á lægri vöxtum eigi að færast yfir á vörur með betri kjörum.

Í aðfangakeðjunni liggja bæði tækifæri og áhættur. Fyrir bankann er áhætta fólgin í að vera í viðskiptum við birgja sem hefur neikvæð áhrif á umhverfið, enda væru tengslin til þess fallin að kasta rýrð á bankann. Miðað við stærð bankans er þess vegna mikilvægt að hann nýti kaupmátt sinn til að hafa stefnumótandi áhrif á birgja sína.

Heilt yfir töldu ytri hagaðilar Landsbankann standa sig vel með því að mæla losun sína og setja sér markmið í umhverfismálum. Bankinn eigi að vera góð fyrirmynd í gegnum eigin rekstur og nýta áhrif sín til góðs í samfélaginu.

Félagslegir þættir

Líkt og innri hagaðilar voru ytri hagaðilarnir sammála um að þó svo að margt í félagslegu þáttunum sé lagaleg skylda og í góðum farveg hjá bankanum beri Landsbankinn samt sem áður ávallt ábyrgð á sinni starfsemi og virðisikeðjunni. Mikilvægt er að tryggja mannréttindi í vörukaupum og við samningagerð. Þar skiptir einnig máli að finna jafnvægi í eftirfylgni án þess þó að kröfur um upplýsingagjöf og eftirlit verði íþyngjandi.

Ytri hagaðilar tóku undir það sem kom fram hjá innri hagaðilum um að Landsbankinn eigi að nýta sérstöðu sína til að bæta fjármálalæsi í samfélaginu. Oft er lélegt fjármálalæsi sláandi og getur útlánaáhætta aukist ef fjármálaskilningur og -kunnátta er lítil. Þá ber bankinn skv. lögum ábyrgð á að viðhalda fræðslu og upplýsingagjöf um vörur sínar. Öflug fjármálafræðsla skilar sér í sterkari einstaklingum og betri viðskiptavinum. Auk þess gerir hún samfélaginu mikið gagn og styrkir orðspor Landsbankans.

Tryggja þarf fjölbreytileika og inngildingu þar sem nauðsynlegt er að endurspeglar fjölbreytt sjónarmið samfélagsins á vinnustaðnum. Einnig er mikilvægt að allt starfsfólk upplifi að það hafi rödd í fyrirtækinu. Veita þarf fjölbreytileika og inngildingu brautargengi til að stuðla að góðum vinnustað og tryggja aðstæður sem efla starfsfólk til að skila sem bestri vinnu. Ef ekki er hugað að vellíðan starfsfólks er hætt á að missa verðmæta starfskrafta og reynslu.

Eins og áður er lykilatriði að Landsbankinn beiti áhrifum sínum til góðs bæði innan fyrirtækisins og í samfélaginu.

Stjórnarhættir

Samhljómur var um að þegar kemur að stjórnarháttum skipti höfuðmáli að fylgja siðferðislegum viðskiptaháttum. Ríkjandi fyrirtækjamening, t.d. áhættuvilji, fræðslumening og annað, eru lýsandi fyrir öll fyrirtæki bæði inn á við og út á við. Sem banki í eigu ríkisins er Landsbankinn viðkvæmur fyrir gagnrýni og neikvæð fyrirtækjamening getur verið grundvöllur slíkrar gagnrýni. Ytri hagaðilar töldu góða menningu ríkja innan Landsbankans en að henni þurfi að viðhalda og alltaf væri hægt að finna tækifæri til að gera enn betur.

Tækifæri eru til staðar að innleiða kröfur um viðskiptahætti til viðskiptavina betur í ferla.

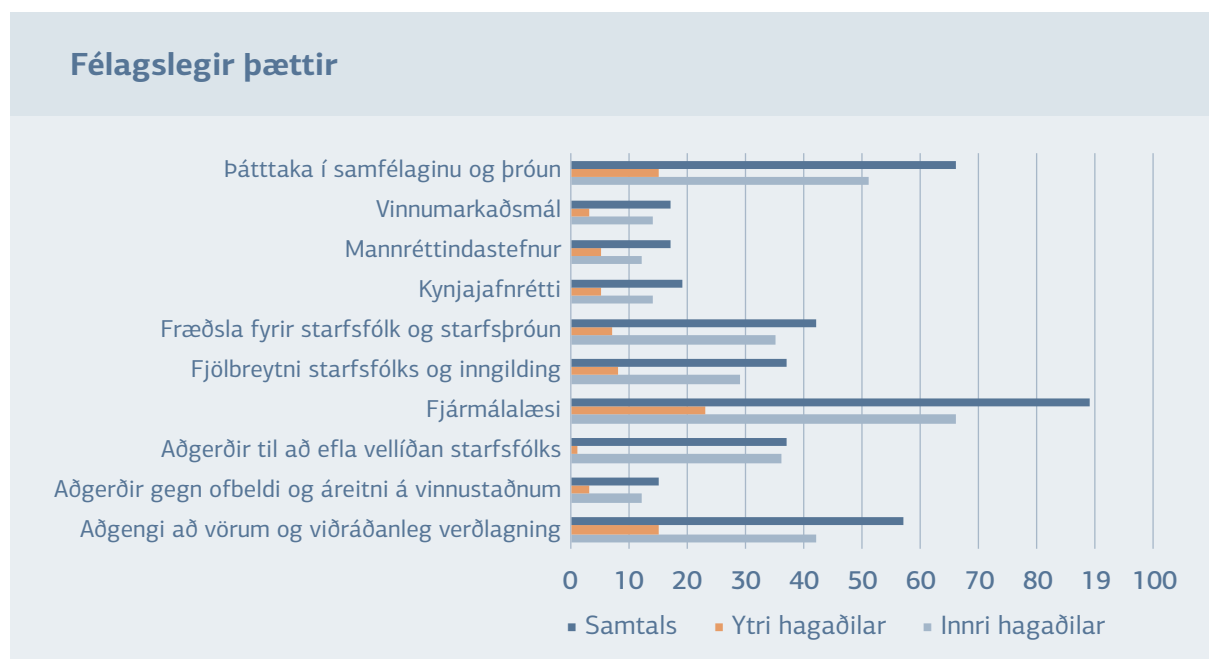
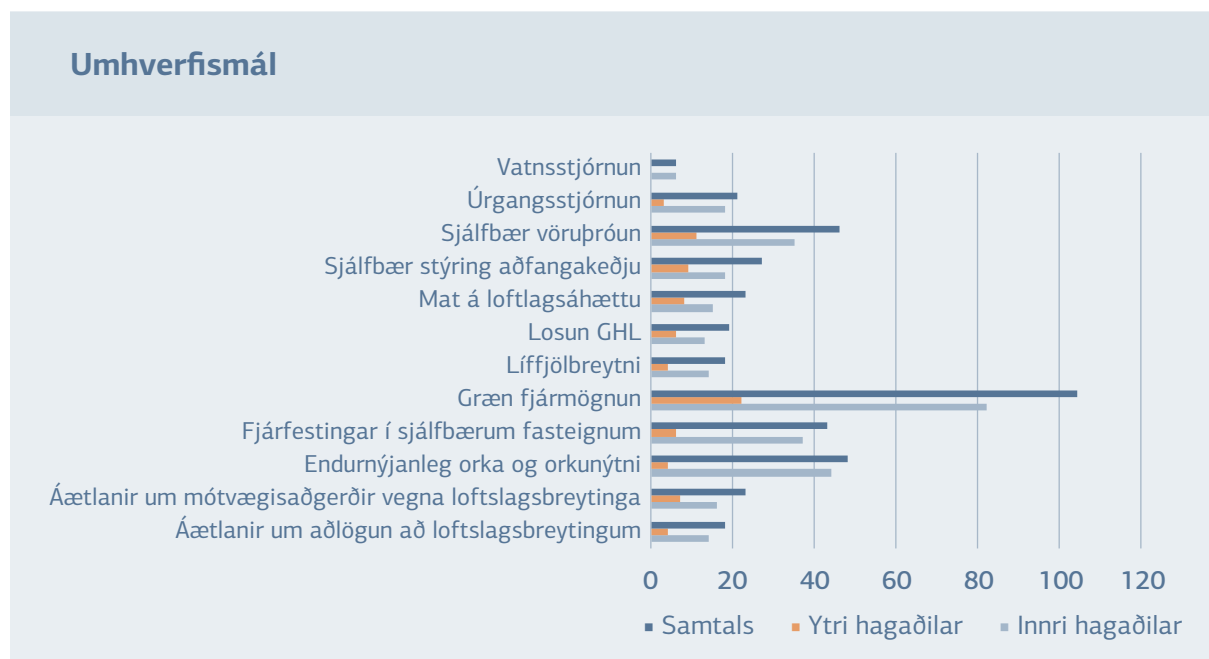
Ytri hagaðilar töldu líkt og innri hagaðilar að mikilvægi upplýsingaöryggis færi sífellt vaxandi. Nauðsynlegt er að verjast áhættum á borð við gíslatöku gagna, auknar netárásir og fjárglæpi. Einnig hafa kröfur, sem bankanum er skylt að uppfylla, aukist, sbr. persónuverndarreglugerðin GDPR. Upplýsingaöryggi nær bæði upp og niður í virðisikeðjunni og tryggja þarf rekjanleika í kerfum.

Ytri hagaðilar töldu hagsmunaaðrekstra vera sérstaklega viðkvæma fyrir fjármálastarfsemi og gerðu sér grein fyrir að smæð samfélagsins á Íslandi geti oft torvelt mat á hagsmunaaðrekstrum. Því væri enn mikilvægara en ella að koma á og fylgja innri reglum eftir og eins að leita ráða hjá Regluvörslu.

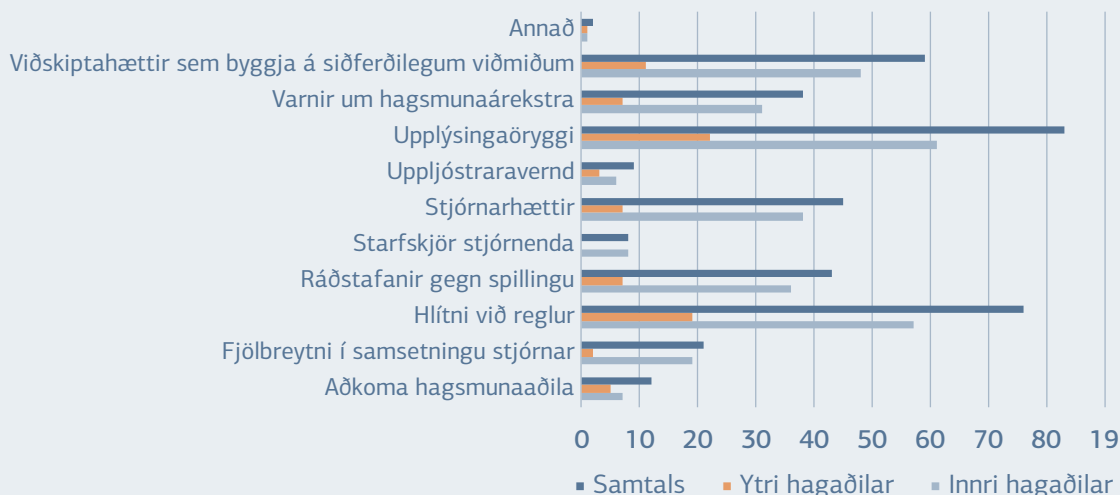
Hlítni við reglur var talin hafa beina tengingu við trúverðugleika bankans. Líkt og hjá innri hagaðilum væri gífurleg hætt á að missa starfsleyfið ef lögum og reglum væri ekki fylgt.

Hjá bæði innri og ytri hagaðilum voru starfskjör stjórnenda ekki metin ofarlega í mikilvægi þar sem þau eru nú þegar í góðum farvegi á Íslandi en þó þurfi að tryggja gagnsæi í upplýsingagjöf. Íslenskt samfélag heilt yfir á erfitt með að samþykkja ef starfskjör stjórnenda samanborið við annað starfsfólk eru bjöguð og að því eigi þessi krafa meira við erlendis.

Niðurstöður kosninga í lok vinnustofa:



Stjórnarhættir



Kjarnavinnuhópur

Kjarnavinnuhópurinn er þverfaglegur hópur samsettur af starfsfólki úr ýmsum deildum Landsbankans sem þekkir daglega starfsemi og rekstur bankans, lög og reglur (sérstaklega tengt sjálfbærni), stefnu-mótun bankans og ferla hans auk sérfræðinga sjálfbærni- og umhverfismisins.

Í upphafi hittist kjarnavinnuhópurinn reglulega til að fara yfir virðisdeðju bankans og skilgreina hagaðila út frá henni. Auk þess þurfti hópurinn að komast að einróma niðurstöðu um fyrirkomulag á vinnustofum, umræðuatriði fyrir vinnustofur og hvernig haghöfum skyldi raðað á vinnustofur.

Þar sem vinnustofurnar fóru fram yfir langt tímabil hittist kjarnavinnuhópurinn á tímabilinu til að fara yfir niðurstöður úr vinnustofum innri hagaðila áður en vinnustofur ytri hagaðila hófust. Þegar öllum vinnustofum var lokið hittist hópurinn og fór yfir allar niðurstofur, bæði samantekt úr umræðum og einnig töluleg gögn úr kosningum. Umræðupunktunum var svo raðað á hitakort út frá þessum upplýsingum og þekkingu hópsins af Landsbankanum annars vegar og sjálfbærni hins vegar.

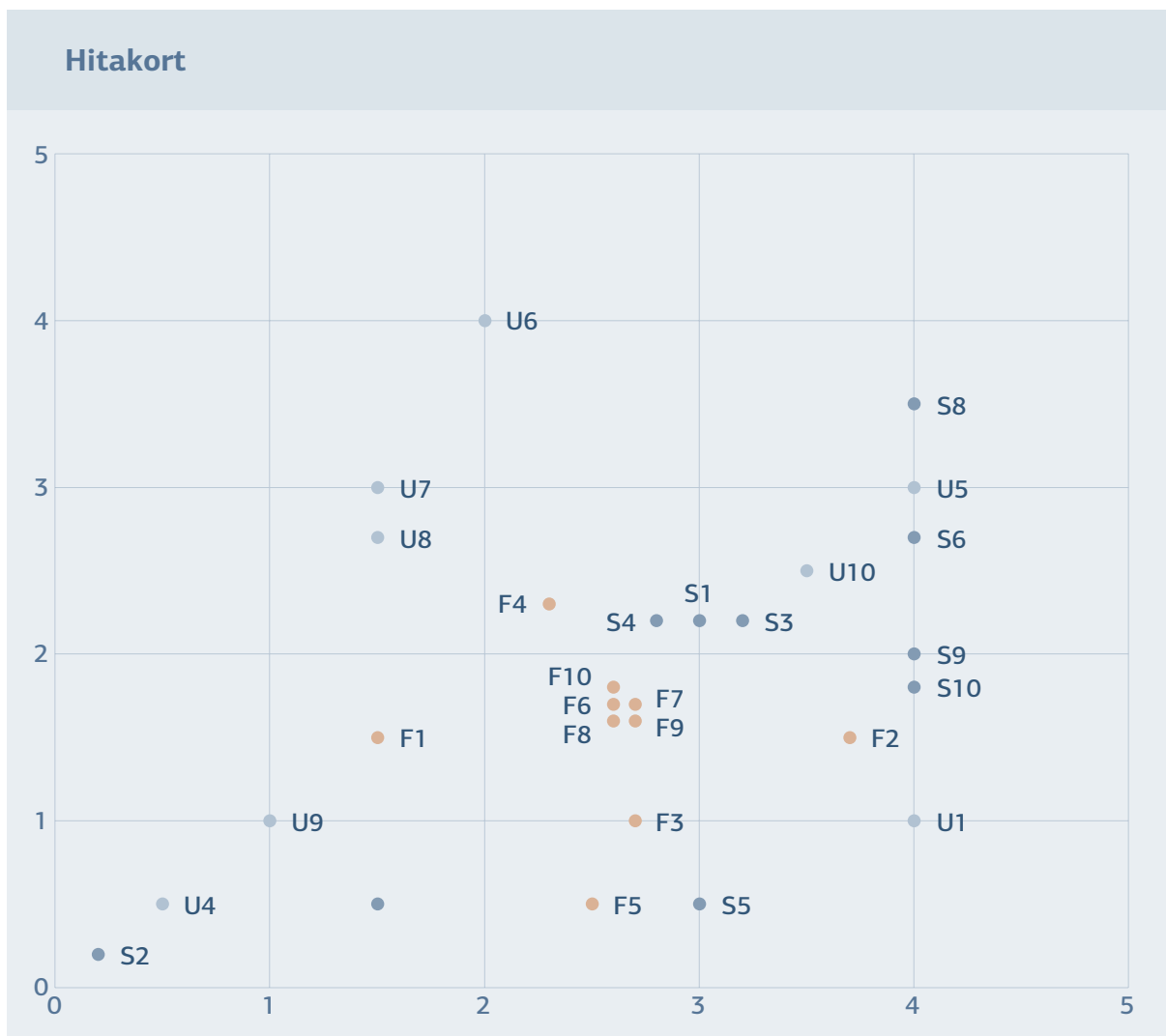
Hitakort

Forsendur X-áss, sem sýnir afleiðingaráhrifin (e. impact materiality), voru óljósar. Til að meta þau betur hefði hópurinn þurft að hafa sviðsmynd. Þar sem ekki hafa verið gefnar út leiðbeiningar um hvaða gögn Áhættustýring geti stuðst við til að gera loftslagsáhættusviðsmyndir fyrir Ísland, gat hópurinn ekki stuðst við sviðsmynd. Í staðinn var lagt huglægt mat á hvort hver punktur gæti haft veruleg áhrif á umhverfið sem Landsbankinn starfar í á Íslandi eftir fimm ár. Þetta er óljósari skilgreining en hópurinn hefði kosið að styðjast við. Þegar eftirlitsaðilar gefa út leiðbeiningar um gögn sem byggja skal sviðsmyndir um loftslagsáhættu á mun hópurinn nýta sviðsmyndir til að uppfæra hitakort fyrir bankann.

Forsendur Y-áss eru fjárhagsleg áhrif (e. financial materiality) og þar er 0 óbreytt staða miðað við hvernig hún er í dag og 5 að áhrifin yrðu slík að bankinn yrði gjaldþrota og upp kæmi MREL¹ tilfelli sem leiddi til nauðsynjar þess að endurreisa bankann.

1 <https://www.sedlabanki.is/fjarmalastodugleiki/skilavald/mrel-krofur/>

Hér að neðan má sjá niðurstöður hitakortsins eins og kjarnavinnuhópurinn raðaði inn á það:



Kjarnavinnuhópurinn tók ákvörðun um að sleppa punktum U11 og U12 þar sem þeir höfðu svo lítið vægi fyrir starfsemi bankans og áhrif á hana samkvæmt tvöföldu mikilvægisgreiningunni.

Niðurstaðan er sú að Landsbankinn þurfi að einbeita sér að punktum:

- S8 Upplýsingaöryggi
- U5 Græn fjármögnun
- S6 Stjórnarhættir
- U10 Sjálfbær vörubrúun

Þegar umræðurnar sem höfðu myndast í vinnustofum og í kjarnavinnuhópnum um þessa punkta voru rýndar í samhengi við kafla sjálfbærniskilastaðalsins ESRS var niðurstaðan sú að þeir kaflar sem endurspegluðu atriðin best væru:

- E1 Áætlanir um aðlögun að loftslagsbreytingum
- S1 Aðkoma hagaðila
- G1 Stjórnarhættir fyrirtækja

Í kjölfarið var ákveðið að gera þessum þremur köflum skil eftir bestu getu í fyrstu CSRD-skýrslu bankans. Þess ber að geta að bankinn er meðvitaður um það að þetta er verkefni sem er í sífelldri þróun og frekar er litið á þetta sem árlega æfingu í að bæta greininguna og hvernig nota megja hana til að bæta starfsemi Landsbankans. Fyrir fyrirtæki felast fjölmörg tækifæri í jafn ítarlegri vinnu og tvöföld mikilvægisgreining sjálfbærniskilastaðalsins er. Þar sem enn er unnið að sértækum atvinnugreinaköflum (e. sector specific) fyrir sjálfbærniskilastaðalinn og enginn kafla í ESRS2 tekur græna fjármögnun sérstaklega fyrir var einnig ákveðið að vera með sérkafla um græna fjármögnun og hlutverkið sem hún gegnir í rekstri bankans. Þessi ákvörðun byggir á samhljóma álitum allra þátttakanda í vinnustofunum sem lýst er hér að ofan um að græn fjármögnun skipti mestu máli fyrir starfsemi bankans og fyrir áhrif bankans í sjálfbærni-málum og á samfélagið.

Þessar niðurstofur voru kynntar fyrir framkvæmdastjórn bankans sem var samþykkt þeim og gefur Landsbankinn því út sjálfbærniuppgjör ársins 2024 byggt á evrópska sjálfbærniskilastaðlinum (ESRS) en einnig með vísun til Global Reporting Initiative (GRI) viðmiðanna þar sem það er tekið fram.

Græn fjármögnun

CSRD-tilskipunin kveður á um að fyrirtæki skuli greina frá sjálfbærniupplýsingum samkvæmt sjálfbærniskilastaðlinum ESRS. Staðallinn er mjög ítarlegur en nær þó ekki yfir sértækan rekstur allra atvinnugreina. Nú stendur yfir vinna að atvinnugreinastöðlum (e. sector specific standard), þ.m.t. fyrir fjármálageirann. Fram að útgáfu viðeigandi atvinnugreinastöðla gerir sjálfbærniskilastaðall ESRS ráð fyrir að greint sé frá sértæku efni fyrirtækis (e. entity-specific disclosure) í sérstökum kafla. Markmiðið með þessum kafla er að greina frá stýringu á grænni fjármögnun innan bankans til að varpa ljósi á bein tengsl sjálfbærni við bankastarfsemina.

Sjálfbær fjármálaumgjörð

Sjálfbærar fjármálaumgjörðir skilgreina með skýrum hætti hvernig fjármagni, sem aflað er í gegnum skuldabréfaútboð eða innlán, verður varið á opinberan og gagnsæan hátt. Fjármálaumgjörðir banka eru yfirleitt víðtækari en fyrirtækja í öðrum geirum vegna þess að viðskiptabankar hafa svo víðtæk tengsl við atvinnulífið almennt.

Sjálfbær fjármálaumgjörð Landsbankans myndar ramma um fjármögnun bankans á umhverfisvænum og félagslegum verkefnum. Umgjörðin er vottuð af alþjóðlega matsfyrirtækinu Sustainalytics og skilgreinir með skýrum hætti hvaða verkefni stuðla að sjálfbærni og tryggir þannig gagnsæi. Bankinn gaf út sína fyrstu umgjörð í ársbyrjun 2021 en þar sem sjálfbærni umhverfið breytist hratt var hún uppfærð í ársbyrjun 2024. Helstu breytingar voru að fækka köflum og skerpa enn betur á aðferðafræðinni. Þetta er aðallega gert til að gæta samræmis við kröfur erlendra fjárfesta þar sem græn skuldabréf bankans undir umgjörðinni hafa öll verið gefin út í evrum og skráð í írsku kauphöllinni.

Fjármálaumgjörðin byggir á viðmiðum Alþjóðasamtaka aðila á verðbréfamarkaði (ICMA) og flokkunarkerfi Evrópusambandsins (EU Taxonomy) hvað varðar græna og félagslega fjármögnun og við skilgreiningu á sjálfbærum verkefnum.

Sjálfbær fjármálaumgjörð Landsbankans endurspeglar þannig þær leikreglur sem markaðurinn hefur sammælt um að séu áhrifarík skilgreining á verkefnum sem stuðla að sjálfbærni og rammann sem atvinnugreinar skuli styðjast við í þeim efnum. Í flestum tilfellum er horft til þess að færa hagkerfið í átt að markmiðum Parísarsamkomulagsins um að halda hlýnun jarðar innan við 1,5°C að meðaltali fyrir árið 2100 miðað við hitastigið við upphaf iðnbyltingarinnar. Til þess að ná þessu markmiði er horft til orkunotkunar fyrirtækja, tilfærslu úr jarðefnaeldsneyti yfir í endurnýjanlega orkugjafa, uppbyggingu innviða fyrir endurnýjanlega orkugjafa o.fl, en eins og fyrr segir snerta sjálfbærar fjármálaumgjörðir á nær öllum þáttum atvinnulífsins.

Fjármálagerningum sem gefnir eru út undir sjálfbærum fjármálaumgjörðum fylgir meiri upplýsingagjöf til staðfestingar á því að fjármagni fjárfesta sé raunverulega úthlutað til aðgerða sem vinni að sjálfbærni. Reglulega eru gefnar út skýrslur um úthlutun fjármagns frá grænum skuldabréfaútgáfum, um endurfjármögnun verkefna sem eru hæf undir skilgreiningum fjármálaumgjarðarinnar eða nýja fjármögnun slíkra verkefna. Þar sem kröfur markaðarins eru alltaf að aukast hefur aukið ákall verið um upplýsingar um áhrifin af þessum fjárfestingum sem hefur verið svarað með áhrifa- og úthlutunarskýrslum (e. impact and allocation reports).

UFS-mat óháðra aðila

Eitt af því sem fjárfestar hafa stuðst við undanfarin ár eru úttektir þriðja aðila á því hvernig fyrirtæki stýra sínum umhverfismálum, félagslegum þáttum og stjórnarháttum (UFS). Er þá skoðað hvort fyrirtæki standi frammi fyrir fjárhagslegri áhættu tengt stýringu á UFS-þáttum. Nokkrir erlendir aðilar og einn innlendir hafa veitt umbeðnar úttektir, þar sem fyrirtækin sjálf biðja um úttektina til að geta miðlað upplýsingum út á við en einnig eru til aðilar sem gera óumbeðnar úttektir.

Frá árinu 2019 hefur Landsbankinn fengið umbeðið UFS-mat (e. ESG risk rating) frá matsfyrirtækinu Sustainalytics. Á þessum tíma hefur bankinn fengið sex úttektir á því hvernig UFS-þáttum er stýrt í fyrirtækinu og þrisvar verið metinn í hverfandi fjárhagslegri áhættu vegna UFS-mála.

Í lok árs 2024 fór bankinn í gegnum allsherjar endurmat hjá Sustainalytics. Við það hækkaði einkunn bankans í 15,4 stig af 100, á skala þar sem 0 merkir engin áhætta, og matið var uppfært í úr hverfandi í lága áhættu. Þar sem Landsbankinn hefur skerpt á sjálfbærnistarfi sínu á milli úttekta var beðið um rökstuðning og svar Sustainalytics var að breytt aðferðafræði leiddi til hækkaðs mats. Á sama tíma ætlar Sustainalytics að hætta að UFS-meta fyrirtæki sem eru ekki skráð á markað.

Landsbankinn fær einnig UFS-mat hjá íslenska matsfyrirtækinu Reitun og hélt þar framúrskarandi einkunn árið 2024, með 90 stig af 100 í flokki A3.

Sértækar áherslur mismunandi fjárfesta endurspeglast ekki alltaf í UFS-úttektum matsfyrirtækja og eins eru UFS-úttektir ekki allar samanburðarhæfar vegna ólíkrar aðferðafræði matsaðila. Margir fjárfestar hafa því innleitt eigið mat á UFS-málum þeirra útgefenda sem þeir eiga skuldabréf hjá til að fylgjast með ákveðnum atriðum.

Græn skuldabréf

Landsbankinn hefur til þessa gefið út græn skuldabréf í evrum, alls fimm sinnum, þrisvar undir upprunalegu sjálfbæru fjármálaumgjörðinni og tvisvar undir uppfærðu umgjörðinni.

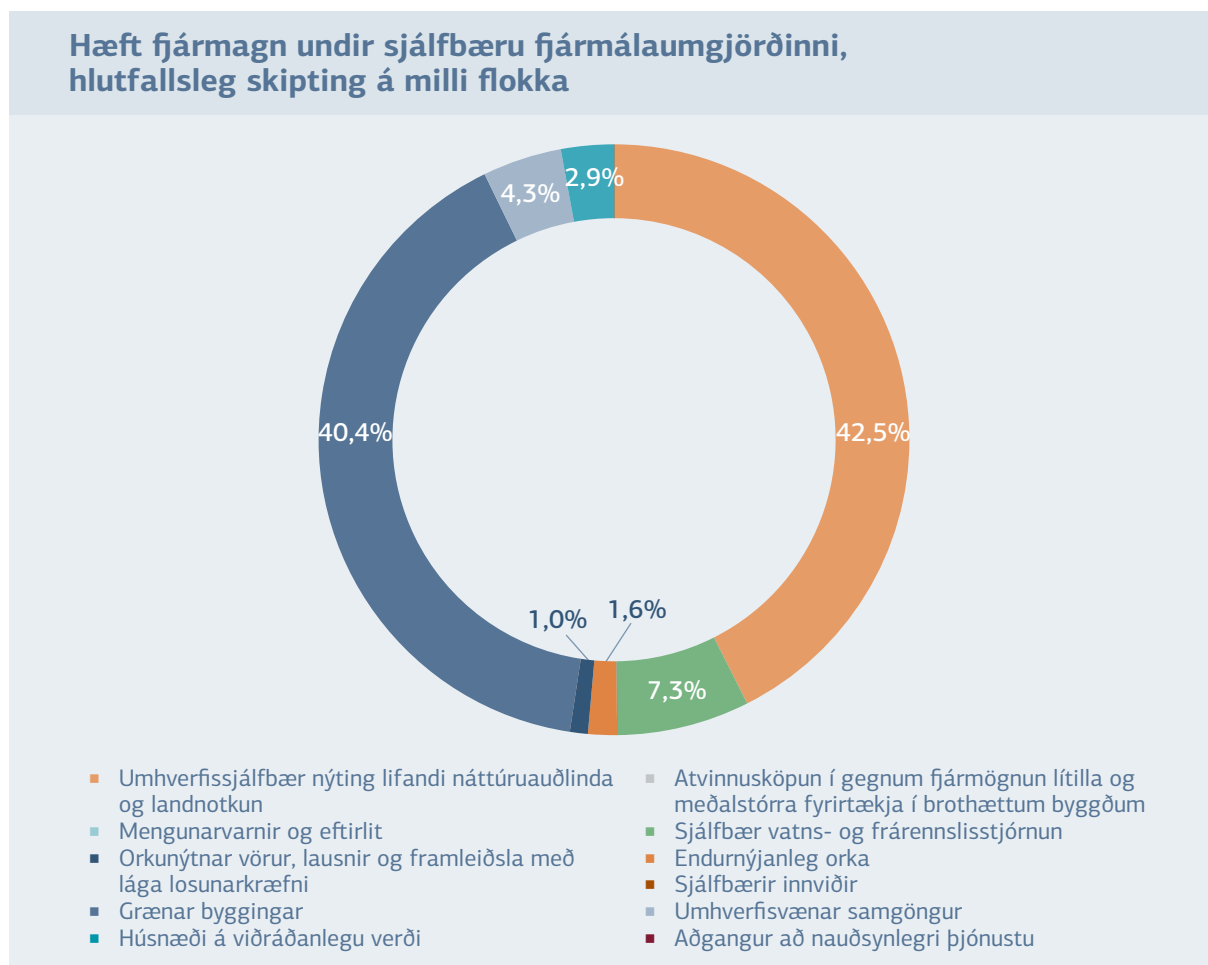
Árlega gefur bankinn út úthlutunarskýrslu sem er staðfest af þriðja aðila og greinir frá verkefnum sem grænu skuldabréfaútgáfunar hafa fjármagnað. Líkt og lýst er í sjálfbæru fjármálaumgjörðinni starfrækir áhættu- og fjármálanefnd Landsbankans undirhóp sem ber ábyrgð á því að ákvarða hvaða fjármagn er hæft undir sjálfbæru fjármálaumgjörðinni og skiptingu þess niður á flokka. Hópurinn skilar árlega tillögu að úthlutun fjármagns á móti útistandandi grænum skuldabréfum til áhættu- og fjármálanefndar. Þegar samþykkt tillaga um úthlutun liggur fyrir er skýrsla þess efnis birt á ytri vef bankans til upplýsinga fyrir fjárfesta. Skýrslan er staðfest af þriðja aðila.

Landsbankinn mun í lok febrúar 2025 birta úthlutunar- og áhrifaskýrslu um útistandandi útgáfur og fjármögnuð verkefni.

Hæf verkefni í lánabók bankans

Í sjálfbæru fjármálaumgjörð Landsbankans² er fjallað sérstaklega um hvaða kröfur hver verkefnaflokkur þarf að uppfylla til að teljast hæfur undir umgjörðinni. Verkefnaflokkar sem heyra undir græn eða blá verkefni eru sjö og flokkar sem heyra undir félagsleg verkefni eru þrír. Einnig er gefin út sérstök aðferðafræði fyrir efstu 15% íbúðarhúsnæðis, en sú aðferðafræði³ felur í sér að 15% af orkunýtnasta húsnæðinu í lánabók bankans byggt um eða eftir 2020 telst uppfylla kröfur um að vera sjálfbært húsnæði. Aðferðafræðin hefur verið yfirfarin af Sustainalytics sem staðfesti að hún sé í takt við kröfur markaðarins. Þannig teljast efstu 15% hluti af hæfum byggingum í kafla umgjarðarinnar um grænar byggingar. Þessi leið var farin til að geta tekið tillit til umhverfisvænnar orkunotkunar íslensks íbúðarhúsnæðis. Enn hefur þó ekki verið úthlutað til þessara bygginga. Ástæða þess að aðferðafræðin fyrir efstu 15% var þróuð var að flokkunarreglugerðin nær aðeins utan um húsnæði sem er byggt samkvæmt nýjustu byggingarreglugerðum ESB. Þar sem íslenska byggingarreglugerðin samræmist henni ekki er ekki hægt að flokka íslenskt íbúðarhúsnæði samkvæmt henni, þrátt fyrir að það sé næstum því allt hitað upp með endurnýjanlegri orku. Einnig skortir á Íslandi orkueinkunn á húsnæði líkt og þekkist annarsstaðar í Evrópu, nokkuð sem myndi leyfa flokkun samkvæmt flokkunarreglugerðinni.

Útlán til hæfra verkefna undir sjálfbæru fjármálaumgjörðinni eru 251.220 milljón ISK og hér má sjá hvernig þau skiptast hlutfallslega á milli flokka:



2 <https://www.landsbankinn.is/uploads/documents/bankinn/sjalbfaerni/landsbankinn-sustainable-finance-framework-2024.pdf>

3 https://www.landsbankinn.is/uploads/documents/bankinn/sjalbfaerni/green_residential_buildings_methodology.pdf

Pátttaka í samstarfi

Landsbankinn er með þrjá virka lánasamninga við Norræna fjárfestingarbankann (NIB). Tveir lánasamninganna, hver að fjárhæð 75 milljónir Bandaríkjadala eru ætlaðir til fjármögnunar á lánveitingum til lítilla og meðalstórra fyrirtækja á Íslandi og verkefnum tengdum umhverfismálum og var sá nýjasti undirritaður í desember 2023. Fjórði lánasamningurinn, að fjárhæð 40 milljónir Bandaríkjadala, er ætlaður til fjármögnunar á nýbyggingu bankans við Reykjastræti sem mun hljóta umhverfisvottun BREEAM og einkunnina framúrskarandi (e. excellent).

Grænar vörur

Einstaklingar

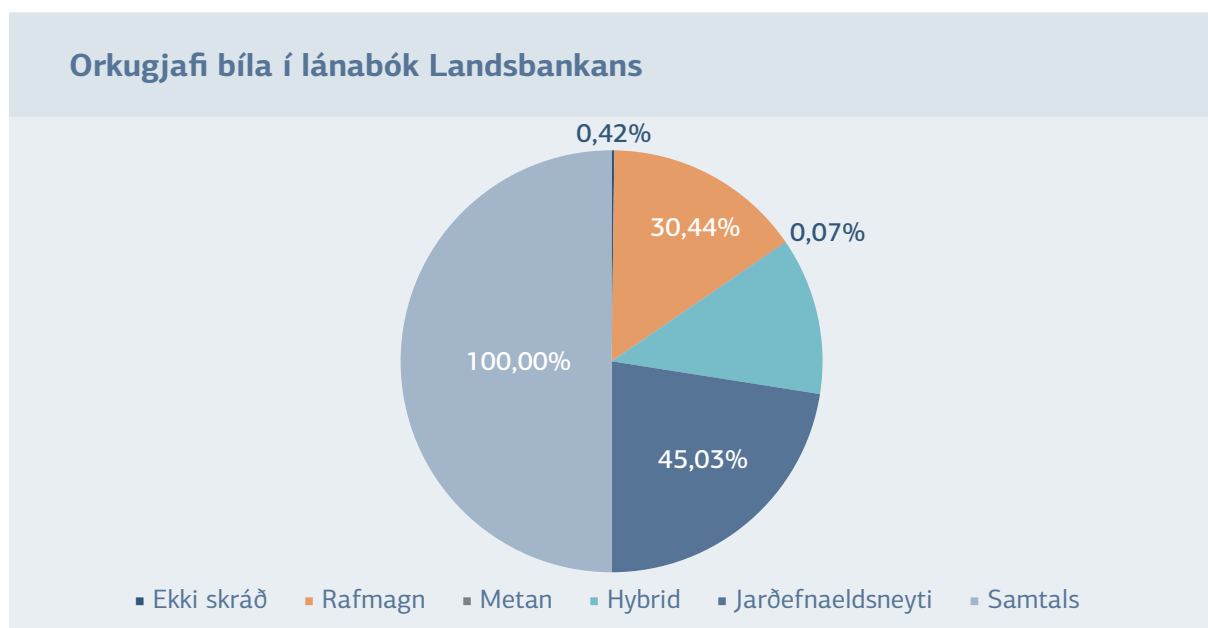
Hjá Landsbankanum geta einstaklingar látið sparnað sinn vinna að sjálfbærni, annars vegar með því að fjárfesta í sjóðnum Eignadreifing sjálfbær, sem er í rekstri Landsbréfa, dótturfélags Landsbankans, eða með því að leggja fjármagn inn á Vaxtareikning sjálfbæran.

Eignadreifing sjálfbær hefur að markmiði að fjárfesta í dreifðu safni innlendra og erlendra fjármálagerninga þar sem við fjárfestingar er lögð áhersla á eflingu umhverfislegra og/eða félagslegra þátta ásamt því að tilskilið er að góðum stjórnarháttum sé fylgt meðal félaga sem fjárfest er í. Lágmarkshlutfall sjálfbærra fjárfestinga sjóðsins verður að vera 80% á hverjum tíma. Hámarksfjárfesting í hlutabréfum og hlutabréfasjóðum er 70% af eignum sjóðsins og heildarfjárfesting í erlendum eignum skal ekki vera umfram 80% af eignum sjóðsins, þar af 50% að hámarki í skuldabréfum og 50% að hámarki í hlutabréfum. Eignadreifing sjálfbær hentar vel til að ávaxta sparnað í dreifðu eignasafni til meðallangs tíma, í þrjú ár eða lengur.

Vaxtareikningur sjálfbær er sparireikningur þar sem innlánur er ráðstafað til fjármögnunar á verkefnum sem stuðla að sjálfbærni. Með þessu er hægt að láta sparnaðinn hafa jákvæð áhrif á umhverfi og samfélag. Vaxtareikningur sjálfbær styðst við sjálfbæra fjármálaumgjörð Landsbankans við skilgreiningu á verkefnum sem teljast uppfylla kröfur um sjálfbærni.

Landsbankinn vill einnig styðja í verki við orkuskiptin og bjóðast kaupendum rafmagnsbíla betri kjör við kaup á rafbílum. Þeir valda minni útblæstri og eru hagkvæmari í rekstri. Kaupendur rafmagnsbíla fá lágstu lántökugjöld bankans og betri kjör við fjármögnun.

Hér má sjá hvernig hlutfall orkugjafa skiptist á bílalán til einstaklinga og fyrirtækja:



Fyrirtæki

Fram að þessu hafa útlán til fyrirtækja staðið undir grænni fjármögnun bankans. Íbúðalánasafn bankans er að einhverju leyti hæft, þ.e.a.s. efstu 15% íbúðarhúsnæðis líkt og fjallað er um hér að ofan, en enn hefur ekki verið úthlutað til slíkra bygginga. Bankinn hefur ekki boðið fyrirtækjum sérstök græn kjör vegna verkefna sem falla að skilgreiningum sjálfbæru fjármálaumgjarðarinnar heldur telst hvert fyrirtækjalán sérverkefni. Við mat á lánaumsókn er tekið tillit til sjálfbærniþátta fyrirtækisins. Árið 2024 lauk Áhættu- stýring við þróun á aðferðafræði til að meta sjálfbærniáhættu í stórum lánveitingum og er innleiðing hafin. Verkefni sem falla undir skilgreiningar sjálfbæru fjármálaumgjarðarinnar hljóta gott sjálfbærniá- hættumat og fyrirtæki sem sannanlega sinna sjálfbærnimálum njóta þess í sínum lánakjörum, þó orðið grænt komi ekki fyrir í lánasamningum. Að sama skapi bera fyrirtæki sem ekki sinna sjálfbærnimálum aukinn kostnað þar sem það eru áhættusamari fjárfestingar. Landsbankinn hefur ekki markað sér stefnu um að útiloka lánveitingu til neinna atvinnugreina, enda uppfylli þær íslensk lög og reglur, en ljóst er að fyrirtæki sem dragast aftur úr í sjálfbærnimálum sækja dýrari fjármögnun.

Fyrirtækjasvið bankans styðst við atvinnugreinastefnur sem eru yfirfarnar og uppfærðar árlega. Árið 2024 var sjálfbærnikaflinn yfirfarin sérstaklega fyrir allar atvinnugreinastefnur og uppfærður í samræmi við uppfærða sjálfbæra fjármálaumgjörð. Þetta styrkir þekkingu viðskiptastjóra á sjálfbæru fjármálaum- gjörðinni, hvernig sjálfbærnimálum ætti að vera stýrt og með hvaða áherslum í hverri atvinnugrein.

Hlutfall grænna eigna

Flokkunarreglugerðin kveður á um að fyrirtæki í ákveðnum stærðarflokki þurfi að greina frá hlutfalli grænna eigna í starfsemi sinni samkvæmt skilgreiningum reglugerðarinnar. Fjármálafyrirtæki mega að- eins byggja á birtum gögnum viðskiptavina sinna um hlutfall grænna eigna við útreikning á sínu eigin hlutfalli. Þetta leiddi til þess að þegar Landsbankinn birti í fyrsta sinn hlutfall grænna eigna á samstæðu- grundvelli í árslok 2023 sem var þá 0% þar sem engin gögn voru til staðar til frá fyrirtækjum í lánabók bankans til að byggja á. Í árslok 2024 er hlutfallið 0,05% .

Það skýtur skökku við að hlutfall grænna eigna sé svo lágt á sama tíma og bankinn hefur gefið út græn skuldabréf fyrir 1.200 milljónir evra og hlutfall erlendar fjármögnunar er orðið 61,3% grænt. Helstu ástæður fyrir þessu misræmi eru þær að flokkunarreglugerðin tekur ekki tillit til íslenskra aðstæðna, setur fram mjög ítarlegar kröfur um upplýsingagjöf og hefur ekki enn birt sjálfbærni viðmið fyrir allar atvinnugreinar.

Vegna þess að flokkunarreglugerðin tekur ekki tillit til orkugjafans sem er notaður, aðeins orkunýtni per fermetra, telst íslenskt íbúðarhúsnæði vera 0% grænt þrátt fyrir að vera næstum allt hitað með endur- nýjanlegri orku. Við bætist ósamræmi á milli íslensku byggingarreglugerðarinnar og nýjustu byggingar- reglugerðar ESB sem og skortur á orkueinkunnarkerfi fyrir húsnæði hér á landi, eins og farið er yfir hér að ofan. Húsnæðis- og mannvirkjastofnun (HMS) vinnur að slíku kerfi en ekki er hægt að gera ráð fyrir að það verði tilbúið til innleiðingar fyrr en að nokkrum árum liðnum.

Mjög ítarlegar kröfur valda því að fjármögnun rafmagnsbíla, sem fram að þessu hefur talist virkt framlag til orkuskipta og sjálfbærari ferðamáta, teljast ekki uppfylla kröfur flokkunarreglugerðarinnar hjá fjár- málafyrirtækjum. Til þess að rafmagnsbíll uppfylli kröfur reglugerðarinnar þarf hann að vera á sérstökum dekkjum sem henta ekki í heilsársakstur við íslenskar aðstæður. Sömu sögu má segja um fleiri flokka, t.d. baðherbergistæki, en vatnsmagn í inntaki á sturtum og klósettökssum eru ekki upplýsingar sem bankinn býr almennt yfir og ætlar ekki að sækja til viðskiptavina. Flokkunarreglugerðin mun líklega aðlagast við notkun en hindrar á meðan umbreytingu með of háu flækjustigi.

Að lokum var flokkunarreglugerðin gefin út og lögleidd áður en allar atvinnugreinar höfðu fengið skil- greiningar á því hvaða kröfur þær skyldu uppfylla til að teljast sjálfbærar. Meðal þessara atvinnugreina er sjávarútvegurinn. Líkt og kemur fram í úthlutunarskýrslum fyrir græn skuldabréf Landsbankans er sjávarútvegurinn sú atvinnugrein sem stendur undir stærstum hluta grænu skuldabréfanna. Þetta eitt og sér útskýrir að miklu leyti misræmið á milli hins lága hlutfalls grænna eigna bankans og magn hæfs græns fjármagns.

Á meðan útreikningar á hlutfalli grænna eigna eru háðir þessum takmörkunum mun Landsbankinn fyrst og fremst styðjast við skilgreiningar sjálfbæru fjármálaumgjjarðarinnar þegar horft er til þess hvort verkefni séu sjálfbær eða ekki og einnig við þróun grænna vara. Þegar flokkunarreglugerðin kemst nær því að vera tilbúin fyrir allar atvinnugreinar og helstu vankantar sem komu strax í ljós hafa verið sniðnir af mun hún nýtast betur til að reikna hlutfall grænna eigna, skilgreina nýja möguleika í grænu vöruframboði og bjóða upp á gagnlegar, samanburðarhæfar upplýsingar.

Framtíðarsýn og markmið

Árið 2022 setti Landsbankinn sér metnaðarfullt markmið um að 50% af nýrri fjármögnun næstu tveggja ára skyldi vera græn.⁴ Tveimur árum síðar er staðan 44,6% þannig 5,4% vantar upp á að markmiðinu hafi verið náð. Árið 2024 er hlutfall nýrrar fjármögnunar 57,7% græn og hlutfall erlendrar fjármögnunar 61,3% græn.

Landsbankinn hefur unnið að átta sjálfbærnimarkmiðum sem eru mörkuð í sjálfbærnistefnu bankans og yfirfarin árlega. Fjallað er um þau sérstaklega í árs- og sjálfbærnisráðgjafur bankans á hverju ári.

Þróun á grænum vörum, til viðbótar við fyrrnefndan sparnað, sjóð og græn bílalan, býður upp á tækifæri til framtíðar. Með tilkomu flokkunarreglugerðarinnar og skilgreiningum sjálfbærrar fjármálaumgjjarðar Landsbankans gefst bankanum tækifæri til að ná enn betri árangri í átt að sjálfbærni í gegnum vöruframboð sitt. Mikilvægt er að nota viðurkenndar skilgreiningar til að vinna að verkefnum sem raunverulega skila árangri en ekki skreyta sig með grænum fjöðrum og engu innihaldi. Viðurkenndar skilgreiningar og staðlar tryggja að hægt sé að þróa vörur sem fjármagna aðgerðir sem vinna sannanlega að sjálfbærni. Það þarf samstillt átak til að ná markmiðum Parísarsamkomulagsins og tryggja velsæld til framtíðar. Fjármálakerfið leikur lykilhlutverk í þessu verkefni, eins og sjálfbærniregluverk ESB hefur lagt áherslu á. Landsbankinn ætlar að vera virkur þátttakandi í umbreytingunni, enda tryggir góður árangur í sjálfbærni traustan rekstur og farsæla framtíð alls samfélagsins.

Sjálfbærnisráðgjafurinn ESRS

ESRS2

GOV-1 21 Board's gender diversity ratio

	Konur	Karlar	Samtals
	3	4	7
Hlutföll	43%	57%	100%

SBM1 40

Hreinar vaxtatekjur	57.260
Hreinar þjónustutekjur	9.398
Hreinn hagnaður af fjáreignum og fjárskuldum á gangvirði	12.058
Hreinn gengismunur	614
Aðrar rekstrartekjur (gjöld)	-553
Rekstrartekjur samtals	78.777

Tölur eru sýndar í milljónum ISK.

⁴ <https://www.landsbankinn.is/uploads/documents/arsskyrsluoguppgjor/Landsbankinn-Pillar-III-Risk-Report-2022.pdf> bls.92

GOV-1 Governance Processes, Controls, and Procedures

Stjórnskipulag sjálfbærnimála í Landsbankanum er sem hér segir:

Bankaráð:

- Sjálfbærnistefna Landsbankans er stefna bankaráðs. Hún er uppfærð með reglubundnum hætti til að endurspeglar áherslur bankans í sjálfbærnimálum og eru sjálfbærnimarkmið bankans sett út frá stefnunni.
- Bankaráð starfrækti tímabundið sjálfbærninefnd til að undirbúa innleiðingu sjálfbærniregluverks ESB. Nefndin lauk störfum árið 2024 og voru verk hennar færð inn í bankaráð og undir endurskoðunarnefnd.

Sjálfbærnihópur:

- Áhættu- og fjármálanefnd Landsbankans starfrækir undirhóp sem fylgist með sjálfbæru fjármálaumgjörð bankans og því sem tilheyrir henni. Hópurinn heldur utan um hæft fjármagn undir umgjörðinni, gerir árlega tillögu að úthlutunarskýrslu fyrir áhættu- og fjármálanefnd, fylgist með kröfum markaðarins og samræmi umgjarðarinnar við þær, sem og annað sem fylgir utanumhaldi umgjarðarinnar.

Fjármál og sjálfbærniteymi:

- Sjálfbærniteymið er hluti af sviði Fjármála og heldur deildin utan um ábyrgð og skuldbindingar bankans í sjálfbærnimálum.
- Sjálfbærni tengist öllum sviðum bankans á einn eða annan hátt og aðstoðar eða fær aðstoð við innleiðingu og umsjón sjálfbærnimála eftir því sem á við.
- Sjálfbærni heldur reglulega sjálfbærniþræðslu innan bankans fyrir viðeigandi aðila í samstarfi við Fræðslu og þróun.
- Sjálfbærni fylgist með sjálfbærnimarkmiðum, heldur utan um sjálfbærniskilastaðalinn ESRS og upplýsingagjöf samkvæmt honum og fylgist með innleiðingu Sustainable Finance Disclosure Regulation (SFDR), sem er á sviði Eignastýringar og miðlunar, með aðstoð frá Lögfræðiþjónustu bankans.

Sjálfbærniáhætta:

- Áhættustýring fylgist með sjálfbærniáhættu og lauk árið 2024 þróun á aðferðafræði til að meta sjálfbærniáhættu í stórum lánveitingum og er innleiðing hafin.
- Áhættustýring metur og miðlar sjálfbærniáhættu í áhættuskýrslu bankans samkvæmt leiðbeiningum TCFD.

Sjálfbærnistarf bankans hefur verið innleitt í skipurit hans eins og lýst er hér að ofan til þess að tryggja gæði starfsins og samfellu. Bankinn fer að settum lögum og hefur innleitt sjálfbærniregluverk eins og krafist er, t.d. Sustainable Finance Disclosure Regulation (SFDR), flokkunarkerfi ESB og undirbýr sig nú fyrir Corporate Sustainability Reporting Directive (CSRD). Auk þess upplýsir bankinn hagaðila um stöðu sjálfbærnimála í gegnum árlega sjálfbærniskýrslu og er einnig aðili að fjölmörgum sjálfbærniverkefnum.

Sjálfbærniskýrslur Landsbankans eru staðfestar af þriðja aðila og undanfarin þrjú ár hefur Deloitte staðfest eftirfarandi skýrslur:

Global Reporting Initiative (GRI)

- Þar með talið loftslagsbókhald bankans, reiknað samkvæmt aðferðafræði Greenhouse Gas Protocol

PCAF-skýrsla um fjármagnaða losun

Úthlutunarskýrsla vegna grænnar skuldabréfaútgáfa

Sjálfbær fjármálaumgjörð bankans er með ytra álit frá Sustainalytics. Bankinn hefur einnig fengið mat frá Sustainalytics og Reitun á því hvernig hann stýrir UFS-málum sínum.

Sjálfbærni-verkefni sem bankinn er aðili að:

- Fjármálaverkefni Umhverfisstofnunar SP (UNEP-FI)
- Hnattrænt samkomulag SP (UN Global Compact)
- Festa, miðstöð um sjálfbærni
- Principles for Responsible Investments (UN PRI)
- Loftslagsmarkmið Festu og Reykjavíkurborgar
- IcelandSIF, samtök um ábyrgar fjárfestingar á Íslandi
- Heimsmarkmið SP
- Principles for Responsible Banking (PRB)
- Samtök um þróun loftslagsbókhalds Partnership for Carbon Accounting Financials (PCAF)
- Task-force for Climate-related Financial Disclosure (TCFD)
- Samtök um þróun bókhalds fyrir líffræðilegan fjölbreytileika, Partnership for Biodiversity Accounting Financials (PBAF)
- Task-force for Nature-related Financial Disclosure (TNFD)
- Science Based Targets initiative (SBTi)
- Svansvottað mótuneyti

Mat bankans á áhrifum, áhættu og tækifærum vegna sjálfbærniþátta fer fram í gegnum tvöfalda mikilvægisgreiningu samkvæmt sjálfbærnisráðgjafnum ESRS, sjálfbærniáhættumati og við gerð stefnu bankans. Niðurstöður eru nýttar á mismunandi hátt markmiði er að nýta greiningarnar til þess að bæta starfsemi bankans.

E1 Climate Change

Loftslagsbókhald bankans er unnið samkvæmt aðferðafræði Greenhouse Gas Protocol (GHG) líkt og sjálfbærnisráðgjafnum kveður á um. Í þessari fyrstu sjálfbærnisráðgjaf Landsbankans sem byggir á upplýsingagjöf samkvæmt CSRD-tilskipuninni og sjálfbærnisráðgjafnum var ákveðið að vinna loftslagskaflann samkvæmt GRI-viðmiðunum til þess að geta lokið við innleiðingu sjálfbærnisráðgjafnum.

Kaflinn hér að neðan er ritaður samkvæmt GRI-viðmiðunum og merktur viðeigandi GRI-vísunum. Mörg af GRI viðmiðunum samræmast sjálfbærnisráðgjafnum og er það gefið til kynna á viðeigandi stað í tilvísunartöflunni sem fylgir sjálfbærniuppgjörunu.

Umhverfismál

E1-5 Energy consumption and mix -Orka

GRI 302-1 Orkunotkun fyrirtækisins

Orkunotkun Landsbankans er á samstæðugrundvelli.

Orkunotkun		2024	2023	2022
1) Heildarmagn beinnar orkunotkunar	MWst	259	189	206
2) Heildarmagn óbeinnar orkunotkunar	MWst	14.768	15.632	11.438

Samsetning orku		2024	2023	2022
1) Hlutfall orkunotkunar eftir tegund orkuframleiðslu í prósentum				
Endurnýjanleg orka	%	98,3	98,7	97,9
Jarðefnaeldsneyti	%	1,7	1,3	2,1

GRI 302-2 Óbein orkunotkun

Sjá töflu hér á undan fyrir orkunotkun í vísi 302-1.

E1-5 Energy based on net revenue

GRI 302-3 Orkukræfni

Orkukræfni		2024	2023	2022
1) Bein heildarorkunotkun miðað við úttaksstærð	MWst/ISKma hreinar rekstrartekjur	3,3	2,6	3,9
	MWst/ársverk	0,31	0,24	0,25
2) Óbein heildarorkunotkun miðað við úttaksstærð	MWst/ISKma hreinar rekstrartekjur	187,5	211,7	215,6
	MWst/ársverk	17,6	19,6	13,7
3) Öll orkunotkun miðað við úttaksstærð	MWst/ISKma hreinar rekstrartekjur	190,7	214,2	219,5
	MWst/ársverk	17,9	19,9	14,0

E1-6 Gross scopes 1, 2, 3 and Total GHG emissions -Losun

GRI 305-1 Bein losun gróðurhúsalofttegunda (umfang 1)

Helstu kennistærðir fyrir beina losun má sjá í samantektartöflu í vísi 305-3.

Undir beina losun telst eldsneytisnotkun bankans vegna eigin bifreiða. Upplýsingarnar eru fengnar úr bókhaldsupplýsingum jarðefnaeldsneytissöluaðila bankans. Kolefnislosun er reiknuð út frá losunarstuðlum Department for environment, Food and Rural Affairs ([DEFRA](#)).

GRI 305-2 Óbein losun gróðurhúsalofttegunda (umfang 2)

Helstu kennistærðir fyrir óbeina losun má sjá í samantektartöflu í vísi 305-3.

Undir óbeina losun hér fellur kaup á raforku og heitu vatni til upphitunar vegna húsnaðis á vegum bankans. Útreikningar kolefnislosunar taka mið af upplýsingum frá dreifiveitum og upplýsingum úr kerfum bankans.

Í útreikningum fyrir árið 2022 var innleidd ný aðferðafræði þar sem horfið var frá því að nota losunarstuðla [Orkuveitu Reykjavíkur \(OR\)](#) og farið yfir í notkun á losunarstuðlum [Umhverfisstofnunar](#) fyrir raforku. Losunarstuðlarnir fólu í sér að öll losun frá jarðvarmavirkjunum taldist til losunar við framleiðslu á raforku og því var losun frá heitu virkjanavatni engin. Umhverfisstofnun uppfærði reikniaðferð losunarstuðlanna á árinu 2024 þar sem nú er gert ráð fyrir að losunin skiptist á milli raforku og heits vatns frá jarðvarmavirkjunum. Útreikningar Landsbankans fyrir árið taka mið af þessari breytingu og er notast við losunarstuðul Umhverfisstofnunar fyrir eingöngu raforku en losunarstuðul OR fyrir bæði heitt vatn frá jarðvarmavirkjunum og hefðbundnum lághitaborholum og/eða hitaveitum. Losun frá hefðbundnum hitaveitum er hverfandi. Losun frá fjarvarmaveitum var reiknuð út frá opinberum skýrslum viðkomandi aðila. Kolefnislosun tekur mið af losun á heitu vatni frá hita- og fjarvarmaveitum. Hún lækkaði nokkuð árið 2022 í tengslum við nýju aðferðafræðina en hækkaði aftur á árinu 2023 og aftur 2024 í tengslum við uppfærða losunarstuðla og reikninalgun. Hluta af ástæðu þess má einnig rekja til þess að fjarvarmaveitur

þurftu aftur að keyra hluta ársins 2023 (árs töf á losunarstuðlum) á jarðefnaeldsneyti eins og árið 2022, í stað endurnýjanlegrar raforku vegna raforkuskerðingar.

Kolefnislosun raforku jókst samhliða nýju aðferðafræðinni á árinu 2022 en helst svipuð á árinu 2023 og lækkaði aftur árið 2024 með uppfærðum losunarstuðli.

Í upphafi árs 2023 varð sú breyting á í tengslum við kaup á raforku í landinu að upprunaábyrgðir raforku hættu að fylgja endurgjaldslaust með þeirri orku sem sölufyrirtækin keyptu á heildsölumarkaði. Það gerði það að verkum að þeir sem vildu nota raforku með upprunaábyrgð, þ.e. kaupa græna raforku, þurftu sérstaklega að óska eftir því og greiða sérstakt gjald fyrir það. Fram að þessari breytingu voru allir raforkunotendur á almennum markaði að fá sjálfkrafa græna orku og var því markaðslosun og staðbundin losun tengd raforkunni sú sama. Því var ekki metin þörf á að gera grein fyrir þeim í sitthvoru lagi hér en framvegis mun bankinn gera grein fyrir báðum tegundum losunar vegna raforkunotkunar sinnar. Landsbankinn kaupir upprunaábyrgðir fyrir alla sína raforku, að undanskildu dótturfélaginu Landsbréfum sem gera það ekki. Reiknast því markaðstengd losun Landsbréfa vegna raforku út frá losunarstuðli Orkustofnunar sem reiknar út uppruna raforku ásamt umhverfisáhrifum árlega og birta niðurstöðuna í [staðlaðri yfirlýsingu](#).

GRI 305-3 Önnur óbein losun gróðurhúsalofttegunda (umfang 3)

Hér undir fellur öll óbein losun bankans önnur en sú sem fellur undir umfang 2.

Kolefnislosun vegna dreifingar á raforku og heitu vatni tekur mið af samskonar aðferðafræði og í umfangi 2. Hér er notast við stuðla fyrir flutnings- og dreifitap raforku og heits vatns frá Orkustofnun. Fyrir dreifingu á neysluvatni er miðað við losunarstuðul [Orkuveitu Reykjavíkur](#).

Útreikningar á kolefnislosun vegna pappírnotkunar, gagnaflutnings, framleiðslu á eldsneyti, meðhöndlun úrgangs, leigubíla og hótalgistinga taka mið af losunarstuðlum [DEFRA](#) og [Orkuveitu Reykjavíkur](#) en gögnin eru ýmist uppruninn innan- og/eða utanhúss.

Kolefnislosun vegna framleiðslu tölvubúnaðar tekur mið af mælingum á kolefnisspori viðkomandi tækja hjá framleiðendum.

Heimavinna og ferðir starfsfólks í og úr vinnu taka mið af spurningalistum sem lagðir voru fyrir starfsfólk bankans. Heimavinnan miðast við áætlaðan fjölda vinnustunda á ári og stöðugilda ásamt tækniupplýsingum viðkomandi vinnubúnaðar og losunarstuðul [Umhverfisstofnunar](#) fyrir raforku. Ferðir starfsfólks taka mið af losunarstuðlum [DEFRA](#) fyrir viðkomandi tegund fararmáta, ökutækis og orkugjafa.

Kolefnislosun vegna fráveitu tekur einnig mið af niðurstöðu úr spurningalista vegna heimavinnu. Miðað er við fjölda vinnustunda í húsnæði bankans og losunarstuðul [Orkuveitu Reykjavíkur](#) fyrir fráveitu.

Kolefnislosun vegna flugferða starfsfólks á vegum bankans fram til ársins 2022 tók mið af skýrslu sem var gerð um lífsferilsmat á flugsamgöngum og aðferðafræði hennar. Tekur aðferðafræðin m.a. mið af tegund flugvélar, að losun í háloftum hefur önnur áhrif á umhverfið en losun við jörðu og að fluglengdir eru ekki línulegar. Kolefnislosun vegna flugferða á árunum 2023 og 2024 notast við flugreikni atmosfair en hann er um margt sambærilegur og fyrri flugreiknir. Tekur hann einnig tillit til tegund flugvélar, landfræðilegri staðsetningu flugleiða og mismunandi flughæð eftir lengd þeirra. Þá er einnig reiknað með auknum áhrifum kolefnislosunar í háloftunum.

Framkvæmdir við nýbyggingu höfuðstöðva teljast loknar og eru því ekki reiknaðar fyrir árið 2024. Upplýsingar um losunarvalda tengdum framkvæmdunum á árunum á undan fengust frá verktaka framkvæmdarinnar og miðuðu við losunarstuðla [DEFRA](#).

Losun gróðurhúsalofttegunda		2024	2023	2022
1) Heildarmagn í tCO₂í, fyrir umfang 1	tCO₂í	67,9	50,2	54,8
Eldsneyti		67,9	50,2	54,8
2) Heildarmagn í tCO₂í, fyrir umfang 2 (staðbundin losun)	tCO₂í	74,1	57,9	49,0
Rafmagn (markaðstengd losun)		46,1	42,8	45,2
Rafmagn (staðbundin losun)		34,0	42,8	45,2
Heitt vatn		40,1	15,1	3,9
3) Heildarmagn í tCO₂í, fyrir umfang 3	tCO₂í	731,8	1.248,7	827,9
Dreifing raforku		2,3	2,8	3,2
Dreifing hitaveituvatns		4,8	3,6	0,6
Dreifing neysluvatns		2,1	1,0	0,3
Pappírsmotkun		11,5	9,8	11,7
Gagnaflutningur		2,7	0,8	0,9
Framleiðsla eldsneytis		16,5	12,0	13,1
Meðhöndlun úrgangs		3,6	10,4	15,5
Innanlandsflug		20,7	15,1	65,0
Millilandaflug		188,9	140,7	94,0
Ferðir starfsfólks í og úr vinnu		256,7	244,9	320,1
Framleiðsla tölvubúnaðar		212,1	750,0	183,4
Leigubílar		0,6	0,5	0,4
Nýbygging höfuðstöðva		-	49,1	119,2
Heimavinna		0,2	0,6	0,6
Fráveita		0,2	0,1	0,1
Hótelgistingar starfsmanna		8,9	7,4	-
Útlánasafn (fyrirtækjalán, bílalan og fasteignalán) og eignir (hluta- og skuldabréf)*		-	216.689	249.094
Samtals fyrir öll umfang utan lána- og eignasafns (staðbundin losun)	tCO₂í	873,8	1.356,8	931,8
Samtals fyrir öll umfang (staðbundin losun)	tCO₂í	-	217.563	250.026

*Kolefnislosun útlána- og eignasafns bankans út frá aðferðafræði PCAF.

E1-6 GHG intensity based on net revenue

GRI 305-4 Losunarstig gróðurhúsalofttegunda

Losunarstig gróðurhúsalofttegunda		2024	2023	2022
1) Heildarlosun gróðurhúsalofttegunda miðað við úttaksstærð (umfang 1 & 2)	tCO ₂ í/ISKma hreinar rekstrartekjur	2,0	1,5	2,0
	tCO ₂ í/ársverk (umf. 1&2)	0,18	0,14	0,12

Landsbankinn hvetur starfsfólk einnig til að nota aðra ferðamáta en einkabílinn til að komast til og frá vinnu. Starfsfólki stendur samgöngustyrkur til boða. Honum til viðbótar býður bankinn upp á endurgreiðslu á bílastæðiskostnaði að hámarki 20.000 á ári til að koma til móts við þá daga ársins sem starfsfólk þarf mögulega að koma á einkabíl til vinnu. Samgöngustyrkur stendur starfsfólki strax til boða við undirritun ráðningarsamnings.

Samgöngustyrkur	2024	2023	2022
Upphæð per starfsmann á ári (ISK)	126.000	120.000	108.000
Virkir samningar	295	315	334
Hlutfall starfsfólks	34%	38%	39%
Þar af konur	55%	54%	55%
Þar af karlar	45%	46%	45%

Landsbankinn hefur einnig sett sér sjálfbærnimarkmið um samdrátt í beinni og óbeinni losun gróðurhúsalofttegunda. Bankinn setti sér það markmið að draga úr losun frá umfangi eitt um 80% fyrir árið 2025 miðað við árið 2018. Það markmið hefur ekki náðst. Losun bankans í umfangi eitt stafar nær eingöngu af eldsneytisnotkun þar sem langstærsti hluti olíukaupanna fer í rekstur bílaflota bankans. Varaafstöð sem gengur fyrir dísilolíu getur farið í gang ef rafmagn fer af byggingunni, en sú notkun er óverulegur hluti af heildarolíukaupum.

Áætlanir um að endurnýja bílaflota bankans í átt að endurnýjanlegum orkugjöfum hafa ekki gengið eins hratt og vonast var til þegar markmiðið var sett árið 2020. Við lok árs 2023 var ljóst að markmiðinu yrði ekki náð og því var gripið til aðgerða. Sjálfbærnimarkmið bankans voru uppfærð og ráðstafanir gerðar til að tryggja framgang þess í framtíðinni. Þessar ráðstafanir fela í sér að frá 1. janúar 2025 mun bankinn hætta að kaupa ökutæki sem ganga eingöngu fyrir jarðefnaeldsneyti og frá 1. janúar 2027 mun bankinn eingöngu kaupa ökutæki sem ganga fyrir endurnýjanlegum orkugjöfum svo sem rafmagni.

Landsbankinn heldur enn fast í markmiðið um að draga úr losun frá umfangi eitt um tæplega 100% miðað við árið 2018 fyrir árið 2030. Bankinn telur að með þeim aðgerðum sem lýst er hér að ofan sé þetta markmið raunhæft. Grunnárið 2018 var valið vegna þess að losun hefur verið reiknuð með aðferðafræði Greenhouse Gas Protocol (GHG) frá þeim tímupunkti. Fram að því voru notaðir stuðlar frá Umhverfisstofnun. GHG-aðferðafræðin veitir samanburðarhæfar upplýsingar á alþjóðavettvangi auk þess að vera talin traustasta leiðin til að halda utan um loftslagsbókhald.

Til að ná fram samdrætti í óbeinni losun gróðurhúsalofttegunda skuldbatt Landsbankinn sig til að setja sér markmið út frá aðferðafræði Science-Based Targets initiative (SBTi) fyrir fjármálafyrirtæki. Í ársbyrjun 2024 staðfesti SBTi markmið Landsbankans⁵ um samdrátt í losun og nær staðfestingin yfir bæði beina og óbeina losun. Markmiðið styður við framkvæmd Parísarsamningsins sem miðar að því að takmarka meðalhækkun hitastigs jarðar við 1,5°C fyrir árið 2100 miðað við tímabilið fyrir iðnbyltinguna.

E5-5 Resource outflows -waste.

GRI 306-2 Úrgangur eftir tegund og förgunaraðferð

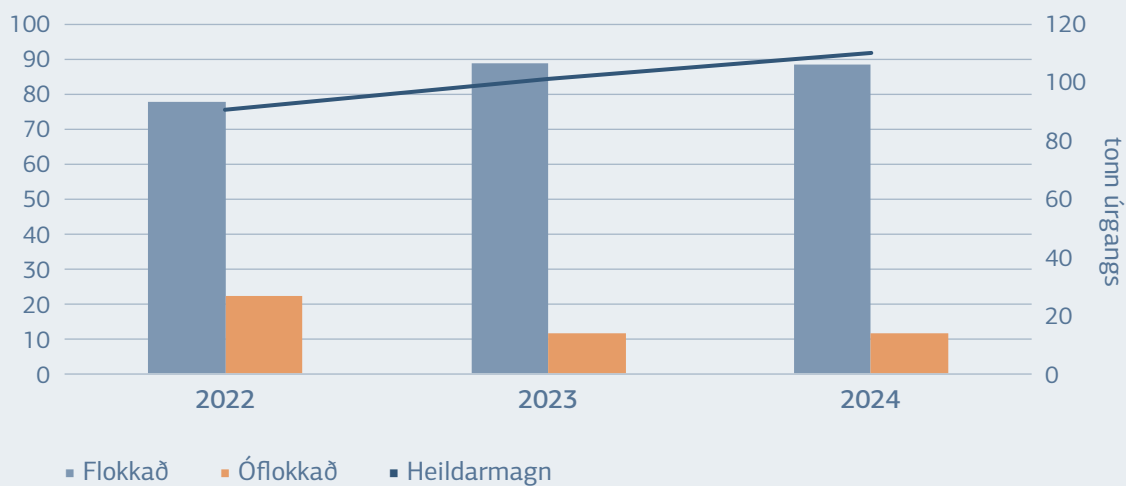
Úrgangur bankans er flokkaður og enduruninn eftir því sem hægt er. Hér eru upplýsingar um flokkunar- og endurvinnsluhlutfall hans

Flokkunarhlutfall

Tegund	Eining	2024	2023	2022
Flokkað	kg	97.758	90.066	70.612
Óflokkað	kg	12.692	11.356	20.087
Samtals	kg	110.450	101.422	90.699

5 <https://www.landsbankinn.is/uploads/documents/bankinn/sjalfbaerni/landsbankinn-target-language-and-summary.pdf>

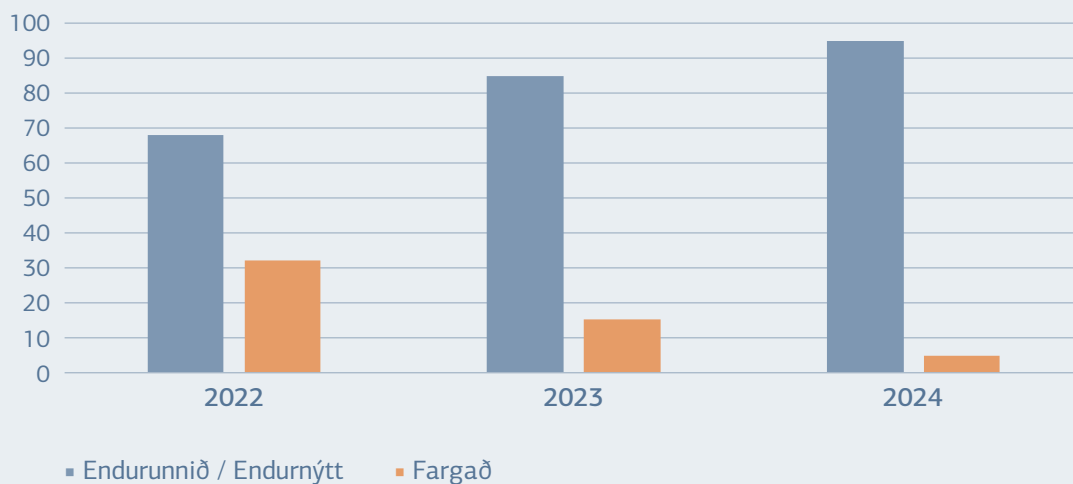
Flokkunarhlutfall



Hringrásarnýting

Tegund	Eining	2024	2023	2022
Endurrunnið / Endurnýtt	kg	105.041	86.173	61.672
Fargað	kg	5.409	15.249	29.027
Samtals	kg	110.450	101.422	90.699

Hringrásarnýting



S1 Own Workforce

S1-2 Processes for engaging with own workforce and workers' representatives about impacts

Gerðar eru fjórar vinnustaðagreiningar á ári með mismunandi áherslum. Litið er á kannanirnar sem úrbótataækifæri. Efnistöð yfir árið eru yfirleitt eftirfarandi:

- Traust, samvinna og sveigjanleiki
- Vinnustaðagreining og stjórnendamat
- Samgöngukönnun
- Áhættumenning og EKKO

Í kjölfarið fer mannauðsteymið yfir niðurstöðurnar og stjórnendur sjá um að kynna þær fyrir sín teymi til að styðja við eignarhald á niðurstöðum. Mannauðsteymið stígur inn í af eigin frumkvæði og/eða ef stjórnendum finnst þörf á úrbættum.

Mannauðsstjóri er ábyrgur fyrir vinnustaðagreiningunum.

S1-4 Taking action on material impacts on own workforce, and approaches to managing material risks and pursuing material opportunities related to own workforce, and effectiveness of those actions

Fjölbreytt fræðsla fyrir starfsfólk og viðskiptavinum hefur verið í forgrunni eins og fyrri ár og er samofin daglegu starfi bankans. Sérstök áhersla hefur verið lögð á fræðslumál og upplýsingagjöf samhliða áframhaldandi uppbyggingu starfsumhverfis og vinnustaðamenningar í nýjum höfuðstöðvum í Reykjastræti.

Rík hefur er fyrir öflugum fræðslustarfi í bankanum. Á árinu var gerð skipulagsbreyting í Mannauði með það að leiðarljósi að gera fræðslustarfi enn hærra undir höfði og stofnuð var ný deild, Fræðsla og þróun, sem hefur það hlutverk að efla hæfni og stuðla að starfsþróun innan bankans. Samhliða skipulagsbreytingu er lögð áhersla á enn markvissari tengingu við stefnu, lykilmarkmið og viðskiptaáætlun bankans til að tryggja árangursríka forgangsröðun verkefna í fræðslu og tengja þau við raunverulegar þarfir í starfsemi og rekstri bankans.

Við gerð fræðsluáætlana er horft til framtíðar og leitast við að byggja á færniþáttum sem talið er að aukin eftirspurn verði eftir á næstu árum. Aukinn hraði í síbreytilegu starfsumhverfi nútímans kallar á nýja hæfni og breytta nálgun. Við leggjum áherslu á að bjóða upp á fræðslu sem fólk getur sótt til að þróa eigin hæfni í takt við kröfur vinnumarkaðarins og sem stuðlar að persónulegum og faglegum vexti.

Sérstök fræðsla hefur verið þróuð til að mæta þörfum tiltekinna markhópa innan bankans, stjórnendaþjálfun var umfangsmikil og starfsþróunar- og mentoraverkefni var sett á laggimar. Framboð fræðslu spannar sérhæfða, starfstengda færni og persónulega færni og allt þar á milli.

Fjöldi einstakra fræðsluviðburða á árinu var 98 en heildarfjöldi viðburða var 202 árið á undan.

Fræðsluframboðinu hefur verið skipt í flokka til að auðvelda yfirsýn og skýra tilgang einstakra námskeiða og þjálfunar. Skipulagið er til þess fallið að auðvelda starfsfólki markvissa nálgun á starfsþróun og tryggir að fræðsla nýtist sem best til að efla hæfni og persónulegan vöxt starfsfólks.

Á árinu 2024 var framboð í eftirfarandi flokkum og viðfangsefnum:

Flokkar

- Starfsþróun og þekking
- Vellíðan
- Vinnustaðurinn
- Kerfi og forrit
- Vörur og þjónusta

Viðfangsefni

- Starfstengd færni
- Nýliðaþjálfun
- Andleg heilsa
- Menning
- Öryggisvitund
- Lög og reglur
- Sjálfbærni
- Stjórnendaþjálfun
- Stefnur og ferlar
- Mál málanna
- Útlán

Öflug fræðsla tengd sjálfbærni var í boði fyrir allt starfsfólk bankans á árinu. Fjallað var um hvernig Landsbankanum hefur gengið að innleiða og vinna að heimsmarkmiðum og haldið var námskeið þar sem áhersla var lögð á grunnþekkingu í sjálfbærni og hvað felst í hugtakinu, sérstaklega fyrir banka. Fræðsluviðburðir um hringrásarhagkerfið og velsældarhagkerfið voru á dagskrá og voru sérfræðingar fengnir til að kynna sjálfbærnilausn CreditInfo fyrir starfsfólki. Auk þess var fræðsla um sjálfbærniáhættu í útlánnum og um SFDR – sjálfbærni sjóða og upplýsingagjöf til fjárfesta. Sérniðin fræðsla fyrir sérstaka markhópa innan bankans um flokkunarreglugerðina var umfangsmikil á árinu og í sumum tilfellum var fræðslan skylda. Á árinu sóttu rúmlega 460 einstaklingar fræðslu sem tengd er sjálfbærni.

Lögð er áhersla á þróun og hæfni starfsfólks, bæði til að mæta síbreytilegum kröfum vinnumarkaðarins og til að stuðla að jákvæðri og árangursdrifinni menningu innan bankans. Í þeim tilgangi stóð Fræðsla og þróun fyrir starfsþróunar- og mentoraverkefninu Vöxtur og velgengni í starfi haustið 2024 en verkefnið spannar 7 mánuði og lýkur á vormánuðum 2025. Um 40 einstaklingar taka þátt í verkefninu hverju sinni en stefnt er að því að gera það að árlegum viðburði. Verkefnið hefur það að markmiði að efla faglega og persónulega þróun starfsfólks með því að veita þeim þjálfun og leiðsögn, viðhalda og miðla þekkingu innan bankans, stuðla að þróun framtíðarleiðtoga og styðja við heimsmarkmið Sameinuðu þjóðanna sem bankinn hefur sett sér. Markmiðið með mentoraverkefni samhliða þjálfuninni í vinnustofunum er að styrkja samvinnu og tengslanet innan bankans og stuðla að enn meiri árangri þar sem þátttakendur fá bæði praktíska og persónulega leiðsögn frá reyndu samstarfsfólki.

S1-6 Number of employees

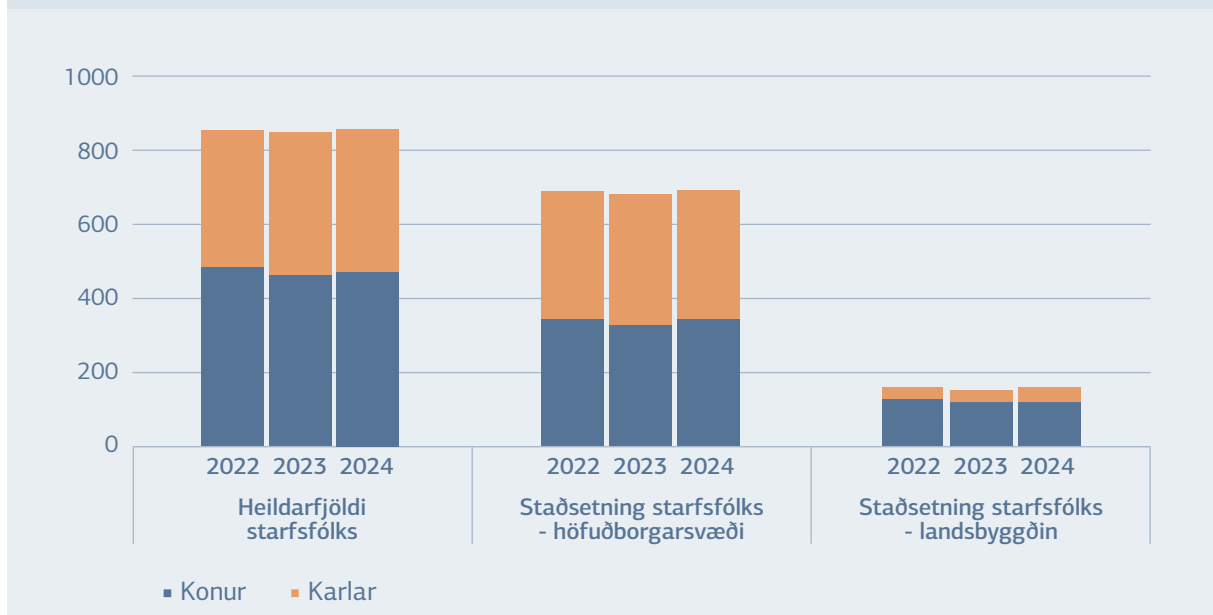
Við miðlun upplýsinga um fjölda starfsfólks Landsbankans er litið til alls starfsfólks sem er með ráðningarsamband við bankann. Ekki eru sýnd önnur kyn en karl og kona þar sem of fátt starfsfólk fellur í aðra flokka til að upplýsingar teljist almennar. Miðað er við að fimm eða fleira starfsfólk af sama kyni þurfi að vera í hverjum flokki til þess að upplýsingar um flokkinn séu birtar.

Allar tölur um starfsfólk í sjálfbærnisráðgjafarýrslu Landsbankans eiga við um starfsfólk Landsbankans hf. en ekki samstæðunnar. Eingöngu loftslagsbókhaldið er gert á samstæðugrunni.

Landsbankinn telur Ísland vera starfssvæði sitt og starfar því eingöngu á einu svæði en miðlar þó einnig upplýsingum um fjölda starfsfólks greint niður á höfuðborgarsvæðið og á landsbyggðina.

Starfsfólk Landsbankans	2024	2023	2022
Heildarfjöldi starfsfólks (fjöldi)	860	845	859
Konur	475	462	486
Karlar	385	383	373
Staðsetning	860	845	859
Höfuðborgarsvæði (fjöldi)	699	686	693
Konur	347	333	352
Karlar	352	353	341
Landsbyggðin (fjöldi)	161	159	166
Konur	128	129	134
Karlar	33	30	32

Starfsfólk Landsbankans - kyn og staðsetning



Tegund ráðningar	2024	2023	2022
Fastráðið starfsfólk (fjöldi)			
Konur	428	423	438
Karlar	351	346	336
Lausráðið starfsfólk (fjöldi)			
Konur	47	39	48
Karlar	34	37	37
Fullt starf/hlutastarf			
Starfsfólk í fullu starfi (fjöldi)			
Konur	394	379	392
Karlar	363	363	353
Starfsfólk í hlutastarfi (fjöldi)			
Konur	81	83	94
Karlar	22	20	20

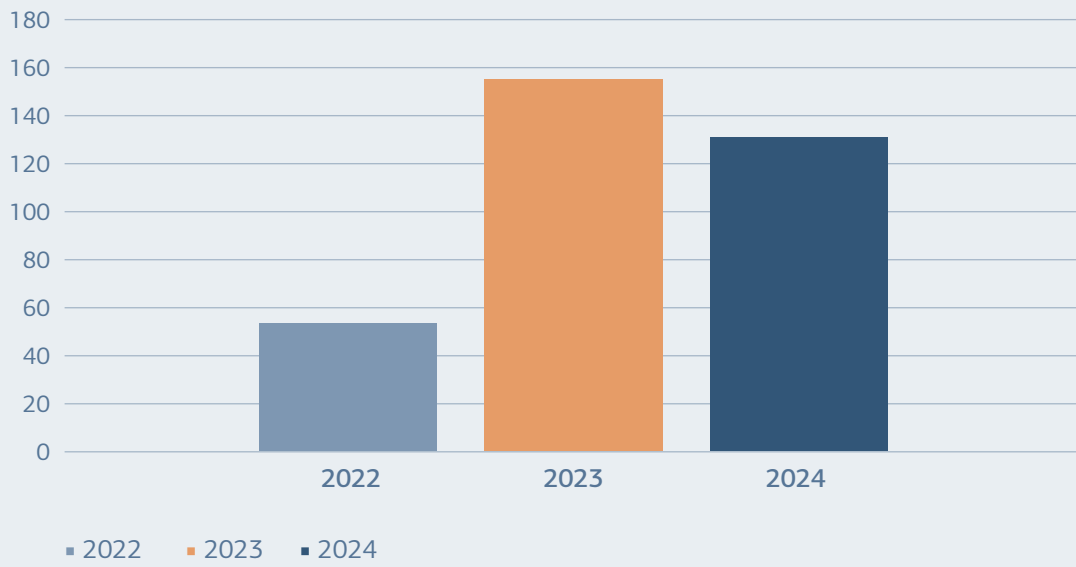
Starfsmannavelta eftir kyni og aldri undanfarin þrjú ár:

Starfsmannavelta - öll störf	2024	2023	2022
Konur <30	1,41%	0,82%	1,52%
Karlar <30	1,29%	1,29%	0,94%
Konur 30-50	1,41%	1,88%	2,81%
Karlar 30-50	1,52%	1,41%	3,74%
Konur >50	1,99%	2,58%	4,33%
Karlar >50	1,29%	1,17%	1,40%
Samtals	8,90%	9,14%	14,74%

S1-7 non-employees

Með vinnuafli sem er ekki starfsfólk er átt við verktaka sem starfa fyrir Landsbankann á tímabilinu. Verktakar gegna tímabundnum trúnaðar- og/eða sérfræðistörfum fyrir bankann. Við talningu á verktökum ársins er notast við trúnaðaryfirlýsingar verktaka á árinu 2024 og tölurnar gefa því til kynna fjölda verktaka á árinu en ekki ársverk.

Heildarfjöldi verktaka



	2024	2023	2022
Heildarfjöldi verktaka	131	155	53

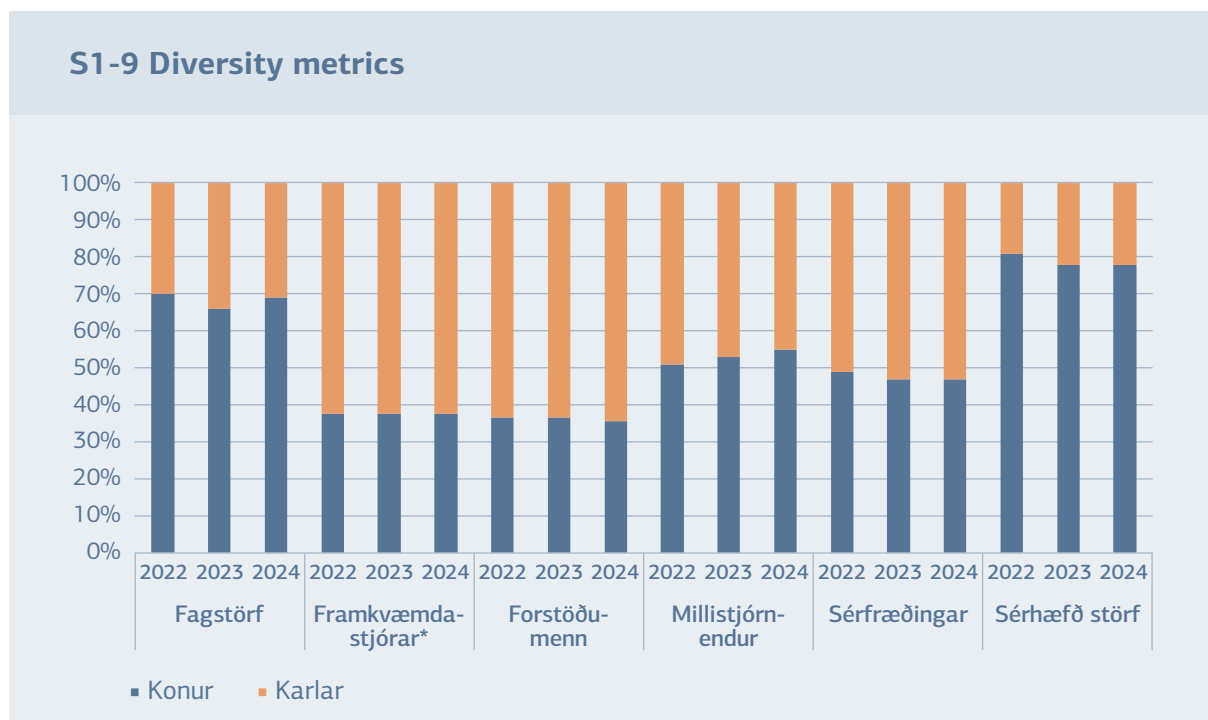
S1-9 Diversity metrics

Starfaflokkun Landsbankans var uppfærð árið 2022 og hér er hlutfall kynja sýnt niður á starfaflokka í bankanum. Bankastjóri er ekki hluti af þessum starfaflokkum. Nánari lýsing á starfaflokkum: Um er að ræða fimm starfajölskyldur sem innihalda á bilinu 2-7 starfaflokka hver, en alls eru starfaflokkarnir 17 talsins. Ein starfajölskylda felur í sér bæði framkvæmdastjóra og forstöðumenn og var ákveðið að sýna þann flokk hérna niður á báða starfaflokkana. Þeir þættir sem horft er til við skilgreiningu starfajölskyldna eru þættirnir sem mynda grunn að verðmæti starfa, t.d. kröfur sem starf gerir til starfsfólks með tilliti til ábyrgðar, þekkingar og hæfni.

Starfaflokkarnir okkar byggja á eftirfarandi breytum:

- Þekking – starfsreynsla og menntun
- Umfang starfs – samskiptahæfni og flækjustig verkefna
- Ábyrgð – stjórnunarleg ábyrgð og ábyrgð á verðmætum
- Álag

Hlutfall kynja eftir störfum og aldri:



*Bankastjóri er með í tölum um framkvæmdastjóra í töflunni hér að ofan

	Karlar				Konur		
	<30	30-50	>50		<30	30-50	>50
Fagstörf	0	6	6		0	9	18
Forstöðumenn	0	11	18		0	10	6
Framkvæmdastjórnar	0	2	3		0	2	1
Millistjórnendur	0	17	13		0	16	20
Sérfræðingar	46	149	67		25	111	98
Sérhæfð störf	34	12	0		41	44	75

S1-11 Social protection

- **Veikindaréttur** (á vegum bankans): Upplýsingar inn á SSF [Kjarasamningur SSF og SA - 1. febrúar 2024 - 1. febrúar 2028](#). Mismunandi eftir starfsaldri. Samkomulag milli stéttarfélags og vinnuveitanda
- **Atvinnuleysi/atvinnuleysisbætur** -unemployment (á vegum ríkisins): Upplýsingar inn á [Atvinnuleysisbætur | Ísland.is](#)
- **Vinnuslys** (í gegnum Sjúkratryggingar, á vegum ríkisins): Bankinn greiðir gjald til Sjúkratrygginga. Hins vegar er allt starfsfólk tryggt fyrir dauða og varanlegri örorku af völdum slyss allan sólarhringinn. Það er skylda bankans að vát tryggja fólk með þessum hætti.
- **Fæðingarorlof**: Allir eiga rétt á launum í fæðingarorlofi skv. lögum. Fæðingarorlof er á vegum ríkis og vinnuveitanda og starfsfólki eiga að vera tryggð 80% laun í fæðingarorlofi. Bankinn greiðir á móti ríkinu. Sameiginlegt 12 mánuðir eða 6 mánuðir hvort en hægt að framselja 1,5 mánuð milli aðila. Upplýsingar inn á [faedingarorlof.is](#).
- **Starfsfólk sem hættir vegna aldurs** fær starfslokagreiðslu skv. ráðningasamningi (á vegum bankans).
- **Lífeyrir**: skylt er skv. lögum að greiða í lífeyrissjóð (bæði starfsfólk og vinnuveitandi samtals 15%). Þá getur starfsfólk safnað í séreign allt að 4% og 2% á móti frá vinnuveitanda.

Foreldraorlof

Fjöldi starfsfólks sem á rétt á fæðingarorlofi*	2024	2023	2022
Konur	29	20	24
Karlar	33	34	41
Samtals	62	54	65
Fjöldi sem fór í fæðingarorlof*			
Konur	29	20	24
Karlar	30	33	40
Samtals	59	53	64
Hlutfall þeirra sem fóru í fæðingarorlof			
Konur	100%	100%	100%
Karlar	91%	97%	98%
Samtals	95%	98%	98%
Fjöldi starfsfólks sem sneri aftur til vinnu eftir fæðingarorlof*			
Konur	28	20	23
Karlar	29	31	37
Samtals	57	51	60
Fjöldi starfsfólks sem sneri aftur til starfa eftir fæðingarorlof og var enn við störf 12 mánuðum seinna*			
Konur	22	22	28
Karlar	30	32	40
Samtals	52	54	68
Fjöldi starfsfólks sem sneri ekki aftur til starfa eftir fæðingarorlof:			
Konur	1		1
Karlar	1	2	3
Samtals	2	2	4
Hlutfall starfsfólks sem sneri aftur til starfa			
Konur	95,00%	83,33%	76,67%
Karlar	93,94%	77,50%	78,72%
Retention rate (í starfi 12 mån.eftir fæðorl.)			
Konur	95,00%	95,65%	100%
Karlar	90,32%	86,49%	95,24%

*Á Íslandi nær réttur til fæðingarorlofs yfir tvö ár þannig að í töflunum sýna tölur ársins 2024 rétt vegna barna fæddra á bilinu 2022-2024, árið 2023 sýnir rétt vegna barna fæddra á bilinu 2021-2023 og árið 2022 sýnir rétt vegna barna fæddra á bilinu 2020-2022.

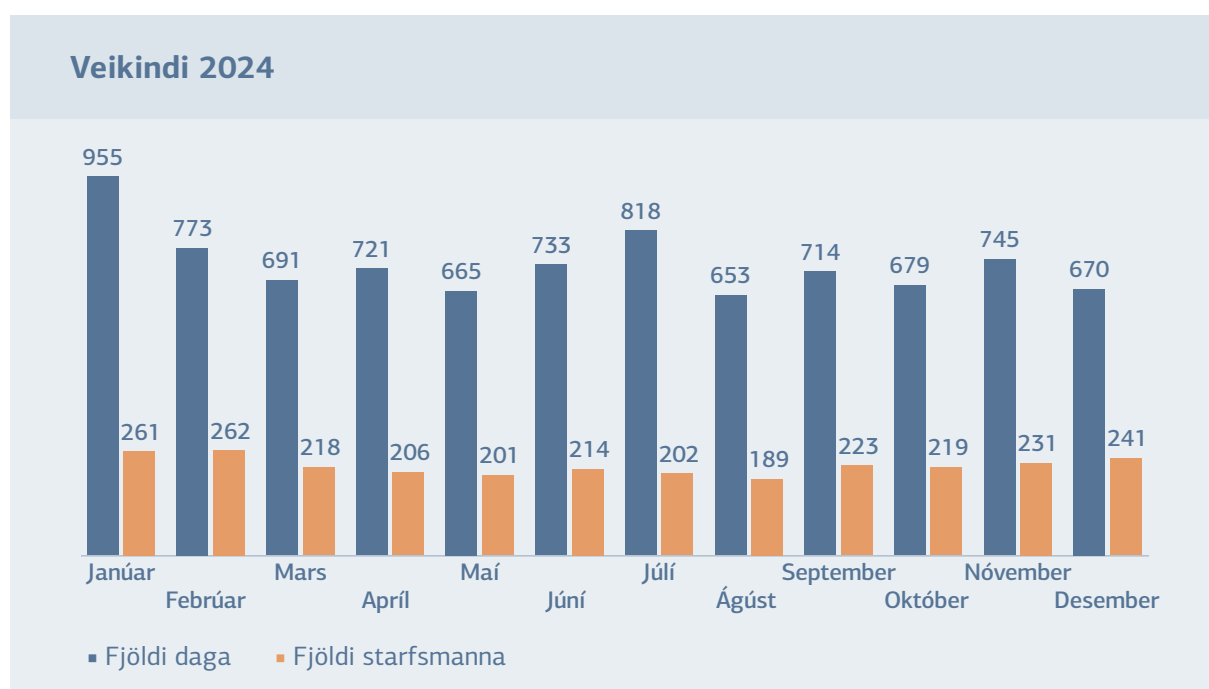
S1-13 Training and skills development metrics

Meðalfjöldi fræðslustunda per einstakling og sundurliðun eftir kyni

	Heildarhlutfall (%)	Konur (%)	Karlar (%)
Frammistöðusamtöl	87%	Ekki til upplýsingar	Ekki til upplýsingar
*Meðalfjöldi fræðslustunda	15,5 klst	16,4 klst	14,3 klst

*allt starfsfólk sem var í starfi 2024 (ekki verktakar)

S1-14 Health and safety metrics

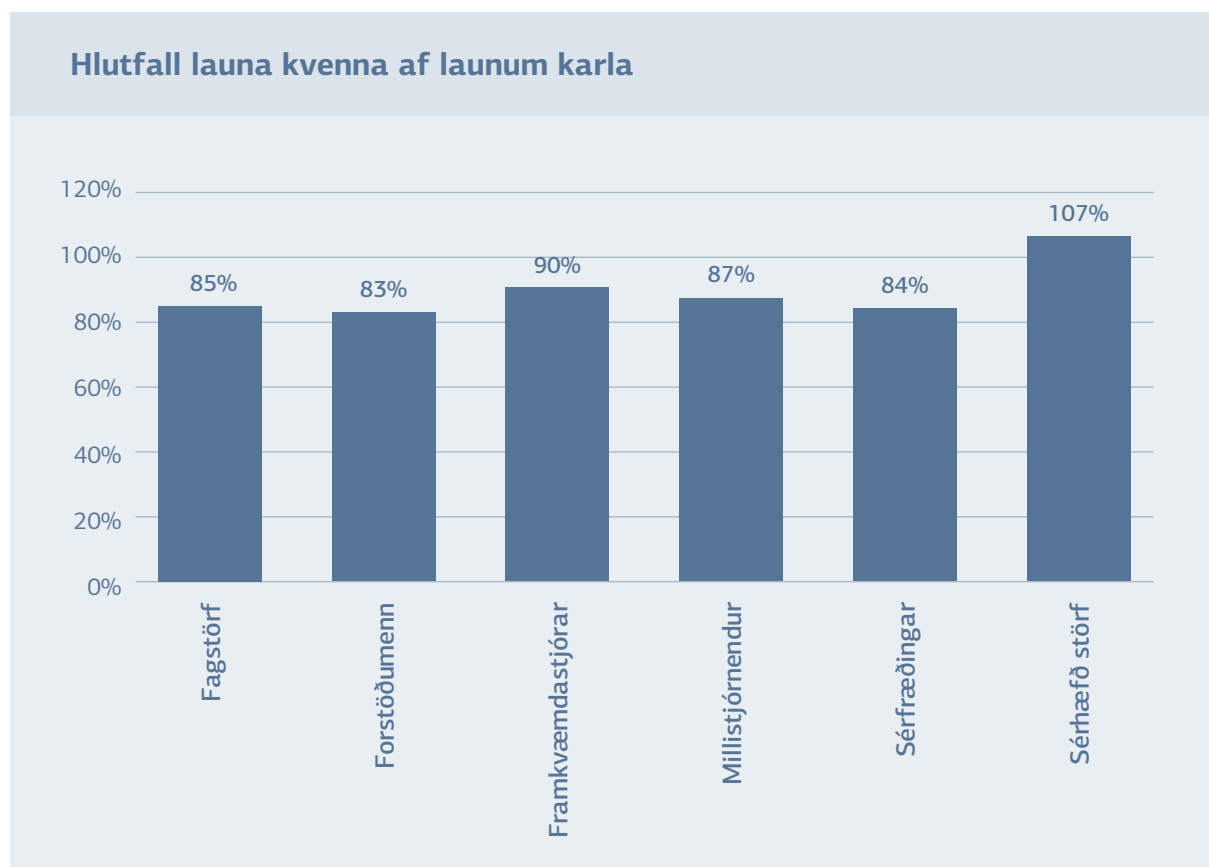


Á við um öll veikindi (skammtíma og langtíma) og allt starfsfólk Landsbankans og Landsbréfa. 22 einstaklingar starfa hjá Landsbréfum og hefur sá fjöldi ekki marktæk áhrif á niðurstöður.

Meðaltal veikinda er 0,78 dagar á mánuði per einstakling eða 6 klst, 15 mín á mánuði

S1-16 Remuneration metrics

Tekið er miðgildi af launum og borið saman eftir starfi og kyni.



Hlutfall launa kvenna af launum karla	Konur
Fagstörf	85%
Forstöðumenn	83%
Framkvæmdastjórar	90%
Millistjórnendur	87%
Sérfræðingar	84%
Sérhæfð störf	107%

Launahlutfall bankastjóra	2024	2023	2022
1) Hlutfall heildarlaunagreiðslu bankastjóra og miðgildis heildarlaunagreiðslna starfsmanna í fullu starfi	5,6	5,3	5,7
Launamunur kynja			
1) Hlutfall miðgildis launagreiðslna karla og miðgildis launagreiðslna kvenna	1,4	1,4	1,4

G1

G1-3 Prevention and detection of corruption and bribery

	Útsett störf	Stjórnendur	Framkvæmda- stjórn	Valkvætt (Allt starfsfólk)
Þátttaka í þjálfun: Misferli og uppljóstrun				
Alls	790	89	8	22
Alls í þjálfun	691	82	8	4
Hlutfall lokið	87%	92%	100%	18%
Þátttaka í þjálfun: Próf í aðgerðum gegn fjármunabrotum				
Alls	770	89	8	
Alls í þjálfun	698	84	8	
Hlutfall lokið	91%	94%	100%	
Þátttaka í þjálfun: Svikaspjall				
Alls				933
Alls í þjálfun				276
Hlutfall lokið				30%
Þátttaka í þjálfun: Fræðsla um peningabætti				
Alls	209	18		
Alls í þjálfun	132	13		
Hlutfall lokið	63%	72%		
Þátttaka í þjálfun: Áreiðanleikakannanir og svikamál				
Alls	117	23	2	
Alls í þjálfun	87	18	1	
Hlutfall lokið	74%	78%	50%	
Lengd í mínútum				
Fræðslumiðill og lengd				
Rafræn (samtals)	30	30	30	
Á staðnum (samtals)	110	110		
Valkvæð rafræn (samtals)				180
Fjöldi				
Hversu oft er gerð krafa um þjálfun	Árlegt	Árlegt	Árlegt	
Fjallað um í fræðslu				
Misferli og uppljóstrun - spilling				
Fjármunabrot	x	x	x	
Fjársvik - mútur	x	x	x	

„Útsett störf“ vísar í allt starfsfólk sem fengu fræðsluna sem skyldu.

Fyrir „Misferli og uppljóstrun“: allt starfsfólk nema sumarstarfsfólk, bankaráð og Landsbréf.

Fyrir „Próf í aðg. gegn fjármunabrotum“: allt starfsfólk nema sumarstarfsfólk, bankaráð, Landsbréf og starfsfólk mötuneytis.

„Fræðsla um peningabætti“ og „Áreiðanleikakannanir og svikamál“ – útsett störf sem fengu tækifæri til fræðslu (þetta er viðvarandi fræðsla og aðrar hópar fær tækifæri t.d. á þessu ári).

Stjórnendur: forstöðumenn, deildarstjórar og hópstjórar.

Framkvæmdastjórn: Framkvæmdastjórn (bankaráð er ekki hluti af „Allt starfsfólk“). Valkvætt - fræðsla er val og ekki skylda: Misferli og uppljóstrun: Landsbréf.

Svikaspjall: Allt starfsfólk (allt starfsfólk er starfsfólk sem hefur verið í starfi meira en 3 mánuði árið 2024. Verktakar, starfsfólk í ræstingu, bankaráð, o.fl. telst ekki með).