

Íslenski lífeyrissjóðurinn

Ársreikningur

2011

Íslenski lífeyrissjóðurinn
Austurstræti 11
101 Reykjavík
Kt. 430990-2179

Íslenski lífeyrissjóðurinn

Ársreikningur

2011

Þannig samþykkt á fundi, 30. mars 2012

Efnisyfirlit

Áritun endurskoðenda	2
Skýrsla stjórnar	3
Áritun stjórnar	5
Yfirlit um breytingu á hreinni eign til greiðslu lífeyris	6
Efnahagsreikningur	7
Yfirlit um sjóðstreymi	8
Skýringar	9-19
Sérgreind yfirlit deilda	20-22
Fjárfestingarstefna 2012	23-26

Áritun óháðra endurskoðenda

Til stjórnar og sjóðfélaga í Íslenska lífeyrissjóðnum

Við höfum endurskoðað meðfylgjandi ársreikning Íslenska lífeyrissjóðsins fyrir árið 2011. Ársreikningurinn hefur að geyma skýrslu stjórnar, yfirlit um breytingu á hreinni eign til greiðslu lífeyris, efnahagsreikning, sjóðstreymi og skýringar.

Ábyrgð stjórnar og framkvæmdastjóra á ársreikningnum

Stjórn og framkvæmdastjóri eru ábyrgir fyrir gerð og framsetningu ársreikningsins í samræmi við lög um ársreikninga og settar reglur um ársreikninga lífeyrissjóða. Stjórn og framkvæmdastjóri eru einnig ábyrgir fyrir því innra eftirliti sem nauðsynlegt er varðandi gerð og framsetningu ársreiknings, þannig að hann sé án verulegra annmarka, hvort sem er vegna sviksemi eða mistaka.

Ábyrgð endurskoðenda

Ábyrgð okkar felst í því álitum sem við látum í ljós á ársreikningnum á grundvelli endurskoðunarinnar. Endurskoðað var í samræmi við alþjóðlega endurskoðunarstaðla. Samkvæmt þeim ber okkur að fara eftir settum siðareglum, skipuleggja og haga endurskoðuninni þannig að nægjanleg víska fái um að ársreikningurinn sé án verulegra annmarka.

Endurskoðun felur í sér aðgerðir til staðfestingar á fjárhæðum og skýringum í ársreikningnum. Val endurskoðunaraðgerða byggir á faglegu mati endurskoðandans, meðal annars á þeirri hættu að verulegir annmarkar séu á ársreikningnum, hvort sem er af völdum sviksemi eða mistaka. Við áhættumatið er tekið tillit til þess innra eftirlits félagsins sem varðar gerð og framsetningu ársreikningsins, til þess að skipuleggja viðeigandi endurskoðunaraðgerðir, en ekki til þess að gefa álit á virkni innra eftirlits fyrirtækisins. Endurskoðun felur einnig í sér mat á þeim reikningsskilaaðferðum og matsaðferðum sem stjórnendur nota við gerð ársreikningsins sem og mat á framsetningu hans í heild.

Við teljum að við endurskoðunina höfum við aflað nægilegra og viðeigandi gagna til að byggja álit okkar á.

Álit

Það er álit okkar að ársreikningurinn gefi glögga mynd af afkomu sjóðsins á árinu 2011, efnahag hans 31. desember 2011 og breytingu á handbæru fé á árinu 2011, í samræmi við lög um ársreikninga og settar reglur um ársreikninga lífeyrissjóða.

Kópavogur, 30. mars 2012.

Deloitte ehf.



Sigurður Páll Hauksson
endurskoðandi

Skýrsla stjórnar

Um Íslenska lífeyrissjóðinn

Íslenski lífeyrissjóðurinn var stofnaður í júní 1990 og staðfesti Fjármálaráðuneytið samþykktir sjóðsins þann tuttugasta þess mánaðar. Tilgangur sjóðsins, samkvæmt 2. gr. samþykktu, er að ávaxta iðgjöld sjóðfélaga og tryggja þeim og erfingjum þeirra lífeyri.

Á sjóðfélagafundi 30. júní 1998 var samþykkt að breyta Íslenska lífeyrissjóðnum í allhliða lífeyrissjóð samkvæmt ákvæðum laga nr. 129/1997 um skyldutryggingu lífeyrisréttinda og starfsemi lífeyrissjóða. Fjármálaráðuneytið veitti sjóðnum síðan leyfi til starfrækslu lífeyrissjóðs 20. október 1999.

Starfsemin á nýliðnu ári fólst í að taka við iðgjöldum sjóðfélaga og ávaxta þau í samræmi við lög um lífeyrissjóði, samþykktir og fjárfestingastefnu sjóðsins.

Yfirlit yfir árið 2011

Í lok árs 2011 voru sjóðfélagar 27.456 talsins, samanborið við 27.684 í ársbyrjun. Virkir sjóðfélagar í árslok, þ.e. einstaklingar sem greiddu iðgjöld á árinu, voru 8.823 og lífeyrisþegar voru 630 talsins. Á árinu voru 3.253 sjóðfélagar með sérstaka útgreiðslu á séreignarsparnaði. Í árslok var stærð sjóðsins 33.734 millj. kr., sem er um 10,0% stækkun á árinu.

Á árinu 2011 var enginn starfsmaður hjá sjóðnum, en samkvæmt rekstrarsamningi milli sjóðsins og Landsbankans sér bankinn um rekstur sjóðsins. Sjóðurinn greiddi Landsbankanum 31,7 m.kr. í fasta þóknun vegna reksturs sjóðsins á árinu. Þessi þóknun nemur 0,11% af meðalstærð sjóðsins á árinu.

Á árinu 2011 skrifaði stjórn Íslenska lífeyrissjóðsins og Landsbankinn undir nýjan rekstrarsamning sem kveður á um áframhaldandi rekstur og eignastýringu sjóðsins hjá Landsbankanum. Það var mat stjórnar eftir ítarlega athugun að hagsmunum sjóðsins væri best gætt með því að halda áfram samstarfi við Landsbankann um rekstur sjóðsins. Nýr samningur tók gildi 1. janúar 2012.

Á árinu 2011 hætti sérstakur saksóknari rannsókn á þeim málum sem snerta Íslenska lífeyrissjóðinn. Sú ákvörðun saksóknara var kærð af Fjármálaeftirlitinu til Ríkissaksóknara. Ríkissaksóknari tók svo ákvörðun um að vísa málinu aftur til rannsóknar hjá sérstökum saksóknara. Engin niðurstaða er komin í þá rannsókn.

Íslenski lífeyrissjóðurinn hefur fjárfest í fagfjárfestisjóðum Landsvaka hf., Landsbanki Mezzanine fund I og II. Sjóðirnir fjárfestu í sambankalánum samhliða Landsbanka Íslands hf.. Við fall bankans taldi slitastjórn hans óvissu ríkja um eignarréttalega stöðu sjóðanna hvað varðar hlutdeild þeirra í einstökum lánum. Í kjölfarið færði Íslenski lífeyrissjóðurinn niðurfærslu á móti eign sinni í sjóðunum. Landsvaki höfðaði mál gegn slitastjórn bankans til þess að fá eignarréttalega stöðu sína staðfesta. Á árinu 2011 vann Landsvaki málið í Hæstarétti. Í kjölfarið færði Íslenski lífeyrissjóðurinn niðurfærsluna sína til baka.

Í árslok 2011 samþykkti Alþingi breytingu á lögum nr. 90/2003, um tekjuskatt. Með breytingunni var frádráttarbært iðgjald launþega til viðbótarlífeyrissparnaðar lækkað úr 4% í 2%. Ákvæðið er tímabundið og gildir frá 1. janúar 2012 til ársloka 2014. Þar sem stór hluti af iðgjöldum til Íslenska lífeyrissjóðsins er vegna viðbótarlífeyrissparnaðar sjóðfélaga er ljóst að þessi lagabreyting mun hafa töluverð áhrif á iðgjaldagreiðslur á því tímabili sem lögín eru í gildi.

Samkvæmt útreikningum tryggingastærðfræðings sjóðsins eru eignir samtryggingadeildar 249 milljónir, eða 1,8% hærri en skuldbindingar. Eignir og skuldbindingar deildarinnar eru því í jafnvægi og ekki eru fyrirhugaðar neinar breytingar á réttindum sjóðfélaga.

Skýrsla stjórnar

Skýrsla úttektarnefndar LL

Árið 2010 samþykkti stjórn Landssamtaka Lífeyrissjóða (LL) að óska eftir því við ríkissáttasemjara að hann skipi óháða nefnd til að gera úttekt á fjárfestingarstefnu, ákvarðanatöku og lagalegu umhverfi lífeyrissjóðanna í aðdraganda bankahrunsins í október 2008. Nefndin skilaði skýrslu til stjórnar LL í febrúar 2012 þar sem fjallað er almennt um lífeyrissjóðina og umhverfi þeirra. Umjöllun um Íslenska lífeyrissjóðinn má lesa í 2. bindi skýrslunnar. Stjórn hefur farið yfir umfjöllunina um Íslenska lífeyrissjóðinn og brugðist við þeim athugasemdum sem þar koma fram.

Ávöxtun Íslenska lífeyrissjóðsins

Uppgjörsaðferð Íslenska lífeyrissjóðsins er misjöfn eftir því hvort um er að ræða séreign eða samtryggingu. Þannig er ávöxtun Líf I – IV, sem eru séreignardeildir, reiknuð út frá markaðsvirði undirliggjandi verðbréfa sjóðsins og því hefur hækkun/lækkun á verði bréfa strax áhrif á ávöxtunina. Ávöxtun samtryggingardeildar er lægri en ávöxtun Líf II þó fjárfestingarstefnan sé sú sama vegna þess að verð skuldabréfa samtryggingardeildar eru reiknuð út frá ávöxtunarkröfu bréfanna þegar þau eru keypt. Því hafa sveiflur á gengi skuldabréfa á markaði engin áhrif á uppreiknað verð bréfanna. Þessi munur á uppgjörsaðferð skýrir að mestu leyti mismunandi ávöxtun milli séreignardeilda (Líf I – IV) og samtryggingardeildar.

Nafnávöxtun sjóðsins.

	2011	2010	2009
Líf I	9,4%	13,4%	16,2%
Líf II	10,0%	11,8%	15,1%
Líf III	10,3%	11,8%	13,7%
Líf IV	9,4%	13,4%	12,1%
Samtrygging	7,3%	7,2%	11,7%

Það sem einna helst skýrir ávöxtun sjóðsins er góð ávöxtun ríkisskuldabréfa. Vísitala ríkisskuldabréfamarkaðar (GAMMA Index) hækkaði um 12,9% á árinu og eru það helst verðtryggð ríkisskuldabréf sem draga vagninn en vísitala 5 ára verðtryggðra skuldabréfa hækkaði um tæp 19% á árinu og vísitala 10 ára verðtryggðra bréfa hækkaði um rúm 17%. Eftir miklar hækkunir á óverðtryggðum ríkisskuldabréfum á árinu 2010 mátti sjá öllu hóflegri hækkun árið 2011 en vísitala 5 ára óverðtryggðra skuldabréfa hækkaði um rúm 5% á árinu.

Lítið fór fyrir stækkun innlands hlutabréfamarkaðar á árinu 2011. Stærstan hluta ársins voru aðeins tvö félög sem einhver viðskipti voru með að ráði, Marel og Icelandair en það voru þau félög sem hækkuðu mest á árinu, Marel um 25% og Icelandair um tæp 60%. Vísitala innlendra hlutabréfa, OMXI6, lækkaði um 2,58% á árinu. Í desember voru hlutabréf Haga hf. skráð á markað en það er fyrsta félagið sem er skráð eftir bankahrunið.

Erlendir hlutabréfamarkaðir byrjuðu flestir árið með hækkunum en þegar líða tók á árið snerust þeir hinsvegar til lækkunar. Skuldavandamál ríkja beggja vegna atlantsála sem og minnkandi hagvöxtur í flestum löndum heims voru helst að valda fjárfestum áhyggjum. Þannig lækkaði MSCI vísitalan, heimsvísitala hlutabréfa, um 7,61% en vegna veikingar krónu á móti bandaríkjadollar um 6,43% var ávöxtunin neikvæð um 1,68% í krónum talið.

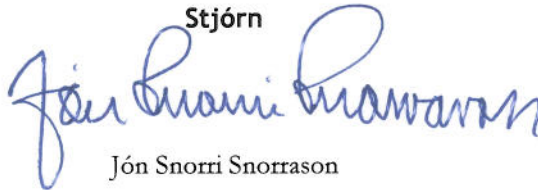
Stjórn og framkvæmdastjóri Íslenska lífeyrissjóðsins staðfestir hér með ársreikning sjóðsins fyrir árið 2011 með undirritun sinni.

Áritun stjórnar

Stjórn og framkvæmdastjóri Íslenska lífeyrissjóðsins staðfestir hér með ársreikning sjóðsins fyrir árið 2011 með undirritun sinni.

Reykjavík, 30. mars 2012

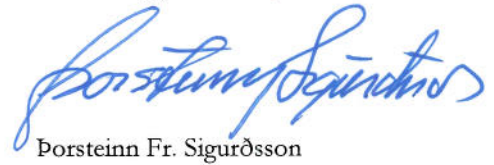
Stjórn


Jón Snorri Snorrason


Atli Atlason


Þórir Óskarsson


Una Eypórsdóttir


Þorsteinn Fr. Sigurðsson

Framkvæmdastjóri


Halldór Kristinsson

Yfirlit um breytingu á hreinni eign til greiðslu lífeyris árið 2011

	Skýr.	2011	2010
Iðgjöld			
Iðgjöld sjóðfélaga		1.411.291.605	1.388.052.686
Iðgjöld launagreiðenda		1.751.616.644	1.669.662.789
Réttindaflutningur og endurgreiðslur		(218.186.089)	290.722.702
Sérstök aukaframlög		19.022.728	18.937.313
		<u>2.963.744.888</u>	<u>3.367.375.490</u>
Lífeyrir			
Lífeyrir	3	2.755.554.657	2.016.688.380
Tryggingakostnaður		15.623.215	37.670
		<u>2.771.177.872</u>	<u>2.016.726.050</u>
Fjárfestingartekjur			
Tekjur af eignarhlutum		90.054.787	2.179.243
Vaxtatekjur og gengismunur	4	2.733.880.604	3.256.172.588
Breytingar á niðurfærslu	8	110.135.335	32.592.158
		<u>2.934.070.726</u>	<u>3.290.943.989</u>
Fjárfestingargjöld			
Skrifstofu- og stjórnunarkostnaður	5	10.575.683	40.613.166
Vaxtagjöld		4.317.058	6.465.571
		<u>14.892.741</u>	<u>47.078.737</u>
Rekstrarkostnaður			
Skrifstofu- og stjórnunarkostnaður	5	37.879.767	95.719.666
		<u>37.879.767</u>	<u>95.719.666</u>
Önnur gjöld			
Sérstakt gjald á lífeyrissjóði	5	3.474.511	0
Hækkun á hreinni eign á árinu			
		3.070.390.723	4.498.795.026
Hrein eign frá fyrra ári			
		30.663.756.766	26.164.961.740
Hrein eign í árslok til greiðslu lífeyris			
		<u>33.734.147.489</u>	<u>30.663.756.766</u>

Efnahagsreikningur 31. desember 2011

Eignir	Skýr.	31.12.2011	31.12.2010
Fjárfestingar			
Verðbréf með breytilegum tekjum	2,6	9.612.736.141	8.206.528.446
Verðbréf með föstum tekjum	2,7	19.264.497.990	15.547.942.448
Bankainnstæður		2.867.648.358	2.222.971.529
		<u>31.744.882.489</u>	<u>25.977.442.423</u>
Kröfur			
Kröfur á launagreiðendur	2	166.383.302	105.680.243
Aðrar kröfur	13	1.265.268	27.690.420
		<u>167.648.570</u>	<u>133.370.663</u>
Aðrar eignir			
Sjóður og veltiinnlán		2.213.343.065	4.886.273.099
		<u>2.213.343.065</u>	<u>4.886.273.099</u>
Eignir		<u>34.125.874.124</u>	<u>30.997.086.185</u>
Skuldir			
Viðskiptaskuldir			
Aðrar skuldir	14	299.605.954	258.735.812
		<u>299.605.954</u>	<u>258.735.812</u>
Áfallinn kostnaður og fyrirfram innheimtar tekjur			
Fyrirfram innheimtar tekjur		92.120.681	74.593.607
		<u>92.120.681</u>	<u>74.593.607</u>
Skuldir		<u>391.726.635</u>	<u>333.329.419</u>
Hrein eign til greiðslu lífeyris alls		<u>33.734.147.489</u>	<u>30.663.756.766</u>
Greining á hreinni eign á deildir			
Líf I		10.902.178.462	10.876.670.162
Líf II		8.080.220.319	7.344.491.467
Líf III		5.911.332.537	4.904.142.731
Líf IV		3.677.465.529	3.270.011.813
Samtrygging		5.162.950.642	4.268.440.593
		<u>33.734.147.489</u>	<u>30.663.756.766</u>

Yfirlit um sjóðstreymi ársins 2011

	2011	2010
Inngreiðslur		
Iðgjöld	2.881.816.209	3.346.437.180
Fjárfestingartekjur	1.068.732.489	1.188.787.276
Afborganir verðbréfa	1.831.301.607	1.780.693.936
Seld verðbréf með breytilegum tekjum	1.347.445.254	3.074.859.355
Seld verðbréf með föstum tekjum	2.330.992.208	3.150.916.843
Aðrar inngreiðslur	45.990.775	288.681.396
	<u>9.506.278.542</u>	<u>12.830.375.986</u>
Útgreiðslur		
Lífeyrir	2.633.778.793	2.161.642.529
Fjárfestingargjöld	58.946.024	75.947.775
Rekstrarkostnaður án afskrifta	103.148.020	38.441.987
Aðrar útgreiðslur	0	197.133.416
	<u>2.795.872.837</u>	<u>2.473.165.707</u>
Ráðstöfunarfé til kaupa á verðbréfum og annarri fjárfestingu	<u>6.710.405.705</u>	<u>10.357.210.279</u>
Kaup á verðbréfum og önnur fjárfesting		
Kaup á verðbréfum með breytilegum tekjum	2.295.659.911	3.593.686.047
Kaup á verðbréfum með föstum tekjum	6.442.999.000	8.687.493.698
Hækkun (lækkun) á bankainnstæðum	644.676.829	(2.049.612.506)
	<u>9.383.335.740</u>	<u>10.231.567.239</u>
Hækkun (lækkun) á sjóði og veltiinnlánum	<u>(2.672.930.034)</u>	<u>125.643.041</u>
Sjóður og veltiinnlán í ársbyrjun	<u>4.886.273.099</u>	<u>4.760.630.058</u>
Sjóður og veltiinnlán í árslok	<u>2.213.343.065</u>	<u>4.886.273.099</u>

Skýringar

1. Starfsemi

Íslenski lífeyrissjóðurinn starfar samkvæmt lögum um skyldutryggingu lífeyrisréttinda og starfsemi lífeyrissjóða nr. 129/1997 og hefur til þess fullgilt starfsleyfi. Lífeyrissjóðurinn er aldurstengdur sjóður sem rekur bæði séreignadeild og samtryggingardeild.

Samtrygging

Lífeyrissjóðurinn veitir viðtöku iðgjaldi til greiðslu lífeyris vegna elli til æviloka, örorku eða andláts samkvæmt nánari ákvæðum laganna. Frjáls aðild er að lífeyrissjóðnum og hafa allir þeir sem ekki er skylt að greiða lágmarksiðgjald til annars lífeyrissjóðs heimild að greiða í þennan sjóð. Samtryggingadeild fylgir sömu fjárfestingastefnu og Líf II.

Séreign

Lífeyrissjóðurinn tekur við viðbótariðgjöldum sjóðfélaga. Sjóðfélögum í lífeyrissjóðnum ásamt öðrum sem þess óska er frjálst að greiða viðbótariðgjöld í séreignasjóðinn. Séreignasjóðurinn býður upp á fjórar ávöxtunarleidir með mismunandi ávöxtun og áhættu.

Líf I

Líf I stefnir að góðri langtímaávöxtun en sveiflur í ávöxtun geta orðið nokkrar yfir skemmra tímabil. Fjárfestingarstefnan mótast af því að leyfilegt er að nýta fjölbreytt tækifæri sem bjóðast á mörkuðum. Stefnt er að því að fjárfesta 10% af eignum í innlánnum innlánsstofnana, 62,5% í innlendum skuldabréfum, 20% í hlutabréfum og 7,5% í framsæknum fjárfestingum. Deildin hentar þeim sem eiga eftir 20 ár eða meira af söfnunartíma sínum.

Líf II

Líf II er ætluð þeim sem kjósa að taka hóflega áhættu með lífeyrissparnað sinn og ná þannig betri ávöxtun til lengri tíma. Stefnt er að því að fjárfesta 12,5% af eignum í innlánnum innlánsstofnana, 67,5% í innlendum skuldabréfum, 12,5% í hlutabréfum 7,5% í framsæknum fjárfestingum. Deildin hentar þeim sem eiga eftir a.m.k. 8-10 ár af söfnunartíma sínum.

Líf III

Líf III er ætluð þeim sem vilja stöðuga ávöxtun sem sveiflast lítið. Stefnt er að því að fjárfesta 15% af eignum í innlánnum innlánsstofnana, 74% í innlendum skuldabréfum, 6% í hlutabréfum, 5% í framsæknum fjárfestingum. Deildin hentar þeim sem eiga fá ár eftir af söfnunartíma sínum eða eru komnir á eftirlaun.

Líf IV

Líf IV er ætluð fyrir þá sem nálgast töku lífeyris eða eru nú þegar farnir að taka út lífeyri. Stefnt er að því að fjárfesta 100% af eignum sjóðsins í skuldabréfum með ábyrgð ríkisins.

Lífeyrisréttindi

Með iðgjaldagreiðslum til öflunar lífeyrisréttinda í samtryggingu ávinnur sjóðfélagi sér og maka sínum og börnum eftir því sem við á rétt til ellilífeyris, örorkulífeyris og maka- og barnalífeyris. Réttur til töku ellilífeyris hefst þegar sjóðfélagi er orðinn 70 ára. Sjóðfélagi á rétt á örorkulífeyri ef hann verður fyrir orkutapi sem metið er 50% eða meira og leitt hefur til tekjuskerðingar. Andist sjóðfélagi, eiga eftirlifandi maki og börn rétt á lífeyri úr sjóðnum. Í samþykktum sjóðsins er kveðið nánar á um ávinnslu réttinda en hún er aldurstengd. Lífeyrissjóðurinn ábyrgist lífeyrisskuldbindingar sínar í samtryggingu með eignum sínum. Árlega er gerð tryggingafræðileg úttekt á stöðu sjóðsins og getur hún haft áhrif á lífeyrisréttindi, því sjóðnum er skylt að auka eða skerða lífeyrisréttindi sjóðfélaga fari munur milli eigna og lífeyrisskuldbindinga sjóðsins fram yfir tiltekin mörk.

Lífeyrisréttindi í séreignasjóðnum miðast við innborguð iðgjöld rétthafa ásamt þeirri hreinu ávöxtun sem fengist hefur á iðgjöldin. Heimilt er að hefja töku séreignarsparnaðar þegar rétthafi er orðinn 60 ára, en þó ekki fyrr en tveimur árum eftir fyrstu greiðslu iðgjalds til öflunar lífeyrisréttinda í séreign.

Útgreiðsluleiðir

Lífeyrissjóðurinn hefur, frá því að hann fékk starfsleyfi, boðið fjóra kosti (leið I-IV) við öflun lágmarkstryggingaverndar og hafa sjóðfélagar getað valið milli þessara kosta við inngöngu í sjóðinn. Ef sjóðfélagi velur sér ekki ákveðna leið er hann sjálfkrafa settur í leið I.

Frá og með 15. maí 2003 hafa sjóðfélagar eingöngu getað valið milli leiða I og III við inngöngu í sjóðinn. Þeir sjóðfélagar sem höfðu valið leið II eða IV, fyrir 15. maí 2003, geta þó haldið áfram að greiða til sjóðsins samkvæmt þeim leiðum.

Skýringar

1. Starfsemi (framhald)

Útgreiðsluleiðir

Munur leiðanna liggur í því hvernig lögbundið iðgjald sjóðfélaga skiptist á milli samtryggingar, bundinnar séreignar og frjálsrar séreignar. Allt iðgjald umfram lögbundið lágmarksidgjald fer í séreign. Frjáls séreign er laus til útborgunar frá 60 ára aldri. Bundin séreign er laus til útborgunar frá 70 ára aldri og greiðist með jöfnum greiðslum til þess tíma er greiðslur úr samtryggingu hefjast. Val útgreiðsluleiðar ræður því hvenær greiðslur úr samtryggingu hefjast. Frjáls séreign og bundin séreign eru að fullu eign sjóðfélagsins og erfist samkvæmt erfðalögum. Greiðsla lífeyris úr samtryggingu hefst við 70 ára aldur, eða síðar, eftir því hvaða útgreiðsluleið er valin, og greiðist til áviloka. Samtryggingin tryggir sjóðfélögum ævilífeyri, örorkulífeyri, makalífeyri og barnalífeyri samkvæmt samþykktum sjóðsins.

Starfræksla sjóðsins

Landsbankinn annast starfrækslu lífeyrissjóðsins samkvæmt rekstrarsamningi milli sjóðsins og bankans. Skrifstofa sjóðsins er að Austurstræti 11, 101 Reykjavík.

2. Reikningsskilaaðferðir

Grundvöllur reikningsskilanna

Ársreikningurinn er í samræmi við lög um skyldutryggingu lífeyrisréttinda og starfsemi lífeyrissjóða, reglur um ársreikninga lífeyrissjóða og lög um ársreikninga. Við gerð ársreikningsins er í öllum meginatriðum fylgt sömu reikningsskilaaðferðum og á fyrra ári.

Gjaldmiðlar og vísitölur

Viðskipti í erlendum gjaldmiðlum eru færð á gildandi gengi þess dags sem viðskiptin fara fram. Peningalegar eignir og skuldir í erlendum gjaldmiðlum eru færðar miðað við gengi í lok reikningsskiladags. Gengismunur sem myndast er færður í rekstrarreikning.

	Meðalgengi ársins		Árslokagengi	
	2011	2010	31.12.2011	31.12.2010
Evra (EUR).....	161,42	161,89	158,40	153,37
Bandaríkjadalur (USD).....	116,07	122,04	122,42	114,78
Sterlingspund (GBP).....	186,00	188,55	188,97	178,04
Japanskt jen (JPY).....	1,4583	1,3900	1,5807	1,4102

Áhættustjórnun

Engir framvirkir gjaldmiðlasamningar við lánastofnanir eru í gangi hjá sjóðnum í árslok 2011 eða aðrar varnir.

Skráning iðgjalda

Iðgjöld eru tekjufærð þegar iðgjaldaskilgreinar berast sjóðnum. Í árslok er einnig áætlað vegna ótilkynnta iðgjalda í samtryggingardeild. Óinnheimt iðgjöld í árslok, bæði tilkynnt og ótilkynnt, eru eignfærð sem kröfur á launagreiðendur í efnahagsreikningi.

Sjóðfélagar greiða iðgjöld inn á sameiginlegan iðgjaldareikning lífeyrissjóðsins óháð því í hvaða deild þeir greiða. Þegar skilgreinar hafa borist sjóðnum eru fjárhæðir millifærðar af þessum iðgjaldareikningi inn á réttar deildir. Í lok árs 2011 er stadan á iðgjaldareikningi sjóðsins um 92,1 milljón króna og er hún færð til skuldar í efnahagsreikningi meðal fyrirfram innheimtra tekna.

Lífeyrir

Lífeyrir er gjaldfærður þegar hann er greiddur til lífeyrisþega.

Skráning tekna

Undir tekjur af eignarhlutum fellur arður af hlutabréfum, söluhagnaður og óinnleystur gengismunur af hlutabréfum, bæði vegna breytinga á gengi bréfanna og gengi íslensku krónunnar.

Undir vaxtatekjur og gengismun falla vaxtatekjur af verðbréfum með föstum tekjum, vedlánum, auk vaxtatekna af iðgjöldum og bankainnstæðum. Þá fellur undir þennan lið gengismunur af verðbréfum með föstum tekjum í erlendum gjaldmiðlum og breytingar á gengi innlendra og erlendra hlutdeildarskírteina.

Skýringar

2. Reikningsskilaaðferðir (framhald)

Rekstrarkostnaður

Rekstrarkostnaði sjóðsins er skipt á fjárfestingargjöld og rekstrarkostnað eftir því hvort um er að ræða kostnað við eignaumsýslu eða annan rekstur sjóðsins.

Verðbréf

Verðbréfaeign sjóðsins skiptist í verðbréf með breytilegum tekjum, verðbréf með föstum tekjum og veðlán. Skilgreiningar á framangreindri flokkun ásamt matsaðferðum sem beitt er við hvern lið fjárfestinga eru eftirfarandi:

Verðbréf með breytilegum tekjum eru framseljanleg verðbréf svo sem hlutabréf, hlutdeildarskírteini og önnur slík verðbréf með breytilegum tekjum eða verðbréf sem háð eru afkomu útgefanda. Þau verðbréf með breytilegum tekjum sem skráð eru á skipulegum verðbréfamarkaði eru eignfærð á markaðsverði í árslok, en það telst vera verðið á síðasta skráningardegi ársins. Óskráð bréf eru metin á kaupverði eða áætluðu markaðsverði hvort sem lægra er.

Verðbréf með föstum tekjum eru framseljanleg skuldabréf og önnur verðbréf með föstum tekjum sem gefin eru út af lánastofnunum, opinberum aðilum eða öðrum félögum. Hér er átt við bréf sem t.d. eru bundin við vísitölu eða gengi gjaldmiðla hvort sem vextir eru fastir eða hafa tiltekna vaxtaviðmiðun. Verðbréf með föstum tekjum í séreign eru eignfærð á markaðsverði í árslok, en það er talið nauðsynlegt til að tryggja réttláta skiptingu ávöxtunar sjóðsins milli rétthafa hans. Verðbréf með föstum tekjum í samtryggingu eru eignfærð á kaupávöxtunarkröfu.

Vegna þeirrar áhættu sem tengd er verðbréfaeign eru verðbréf færð niður í ársreikningnum. Hér er ekki um endanlega afskrift að ræða, heldur er myndaður mótreykingur sem færður er til frádráttar verðbréfaeign í efnahagsreikningi.

3. Lífeyrir

Lífeyrir greinist þannig:

	2011	2010
Ellilífeyrir	382.313.322	268.669.095
Fyrirframgreiðsla séreignarsparnaðar.....	2.258.137.878	1.641.403.749
Örorkulífeyrir	27.572.617	32.240.596
Makalífeyrir	48.612.882	40.055.171
Barnalífeyrir	38.917.958	34.319.769
	<u>2.755.554.657</u>	<u>2.016.688.380</u>

	Líf I	Líf II	Líf III	Líf IV	Samtrygging
Ellilífeyrir	3.264.245	12.244.306	209.378.493	155.134.568	2.291.710
Fyrirframgreiðsla séreignarsparnaðar.....	1.329.075.612	591.345.083	185.655.526	152.061.657	0
Örorkulífeyrir	203.954	661.760	3.631.167	847.638	22.228.098
Makalífeyrir	28.548.622	3.557.986	4.313.657	9.991.830	2.200.787
Barnalífeyrir	16.006.798	3.885.668	1.189.069	17.759.881	76.542
	<u>1.377.099.231</u>	<u>611.694.803</u>	<u>404.167.912</u>	<u>335.795.574</u>	<u>26.797.137</u>
Framlag upp í örorkulífeyrir skv. örorkusamkomulagi lífeyrissjóða.....					15.623.215
	<u>1.377.099.231</u>	<u>611.694.803</u>	<u>404.167.912</u>	<u>335.795.574</u>	<u>42.420.352</u>

Skýringar

4. Vaxtatekjur og gengismunur

Vaxtatekjur og gengismunur greinist þannig:	2011	2010
Af verðbréfum með breytilegum tekjum.....	279.698.239	557.203.622
Af verðbréfum með föstum tekjum.....	2.099.142.266	2.165.442.240
Af bankainnstæðum.....	355.040.099	533.526.726
	<u>2.733.880.604</u>	<u>3.256.172.588</u>

5. Rekstrargjöld

Hjá lífeyrissjóðnum starfar enginn starfsmaður en samkvæmt rekstrarsamningi milli sjóðsins og Landsbankans annast bankinn starfrækslu sjóðsins. Bankinn greiðir laun stjórnar og eru þau innifalin í þóknun sjóðsins til hans.

Laun og tengd gjöld til stjórnar sjóðsins sundurliðast þannig:

	2011	2010
Jón Snorri Snorrason, stjórnarformaður.....	1.282.500	697.500
Brynjar Þór Guðmundsson, fyrrv. stjórnarformaður.....	270.000	855.000
Bragi Gunnarsson.....	135.000	540.000
Þórir Óskarsson.....	810.000	540.000
Atli Atlason.....	855.000	225.000
Jón Eðvald Malmquist.....	285.000	45.000
Sigríður Hanna Jóhannesdóttir.....	0	20.000
Þorsteinn Frímann Sigurðsson.....	140.000	0
Sigríður Hrefna Hrafnkelsdóttir.....	300.000	0
Snorri Ómarsson.....	380.000	0
Una Eypórsdóttir.....	220.000	0
Mótframlag í lífeyrissjóð og tryggingagjald.....	473.200	550.522
	<u>5.150.700</u>	<u>3.473.022</u>

Endurskoðunarnefnd sjóðsins skipa Þorsteinn Frímann Sigurðsson, Þórir Óskarsson og Ólafur Örn Ingólfsson. Laun endurskoðunarnefndar á árinu námu alls 630 þúsundum króna. Laun nefndarinnar á fyrra ári námu 252 þúsundum króna.

Bankinn greiðir endurskoðunarkostnað sjóðsins og er hann innifalinn í þóknun sjóðsins til hans.

Þóknun til endurskoðenda sundurliðast þannig:

	2011	2010
Endurskoðun ársreiknings.....	5.230.663	5.715.634
Tæknileg aðstoð við gerð ársreiknings.....	929.694	1.167.406
Könnuð árshlutauppgjör.....	1.164.368	3.891.397
Önnur sérfræðiþjónusta.....	130.500	69.650
	<u>7.455.225</u>	<u>10.844.087</u>

Skýringar

5. Rekstrargjöld (framhald)

Fjárfestingagjöld sundurliðast þannig:

	2011	2010
Skrifstofu og stjórnunarkostnaður:		
Reiknaður umsýslu- og stjórnunarkostnaður.....	10.575.683	9.277.437
Árangurstengd umsýsla.....	0	31.335.729
	<u>10.575.683</u>	<u>40.613.166</u>

Rekstrarkostnaður sundurliðast þannig:

	2011	2010
Skrifstofu og stjórnunarkostnaður:		
Reiknaður umsýslu- og stjórnunarkostnaður.....	21.151.368	18.554.874
Árangurstengd umsýsla.....	0	62.671.460
Fjármálaeftirlitið.....	6.229.523	5.196.000
Lagt í bundna séreign vegna örorku.....	4.252.001	5.912.947
Tryggingastærðfræðingur.....	2.184.255	601.765
Landssamtök lífeyrissjóða.....	795.414	561.443
Starfsábyrgðartrygging.....	484.250	509.230
Lögfræðikostnaður.....	2.782.956	1.604.947
Ýmis kostnaður.....	0	107.000
	<u>37.879.767</u>	<u>95.719.666</u>

Umsýslubóknun Íslenska lífeyrissjóðsins til Landsbankans er 0,1% af meðalstöðu hreinnar eignar yfir árið. Því til viðbótar reiknast árangurstengd bóknun ef ávöxtun eigna sjóðsins fer umfram þær viðmiðunarvisitölur sem fjárfestingastefna sjóðsins tekur mið af. Vegna ársins 2011 greiddi Íslenski lífeyrissjóðurinn kr. 31,7 mkr. í umsýslubóknun til Landsbankans.

Árangurstengd bóknun er 20% af ávöxtun umfram viðmið sjóðsins. Samanlögð bóknun getur þó ekki farið umfram 0,5% af eignum. Árangurstengd bóknun er reiknuð sérstaklega fyrir samtryggingardeildina og hverja leið Lífsbrautarinnar. Árangurstengd bóknun reiknast af jákvæðri jafnt sem neikvæðri ávöxtun.

Til þess að Landsbankinn fái aukna umsýslubóknun í formi árangurstengdrar umsýslubóknunar þarf ávöxtun eigna Íslenska lífeyrissjóðsins að ganga mjög vel. Árangurinn þarf að vera betri en meðaltalsbreyting á þeim mörkuðum sem hann er að fjárfesta á. Auk þess þarf sjóðurinn að vinna upp þann viðskiptakostnað sem leggst til við eignastýringu sjóðsins.

Vegna ársins 2011 greiddi Íslenski lífeyrissjóðurinn ekki árangurstengda bóknun til Landsbankans.

Gjald í ríkissjóð

Þann 17. desember 2011 samþykkti Alþingi breytingu á lögum nr. 129/1997 um skyldutryggingu lífeyrisréttinda og starfsemi lífeyrissjóða. Í breytingunni fólst að við álagningu opinberra gjalda árin 2012 og 2013 verður lífeyrissjóðum gert að greiða sérstakt gjald í ríkissjóð sem nemur 0,0814% af hreinni eign næstliðins árs. Gjald dagi er 1. nóvember ár hvert og fyrirframgreiðsluskylda 1. desember árið áður.

Gjaldið reiknast þannig:

	2011
Hrein eign í árslok 2010 til greiðslu lífeyris.....	4.268.440.593
Hlutfall.....	0,0814%
Sérstakt gjald.....	<u>3.474.511</u>

Skýringar

6. Verðbréf með breytilegum tekjum

Verðbréf með breytilegum tekjum greinast þannig:	2011	2010
Eignarhlutar í innlendum hlutfélögum	877.348.092	385.139.224
Hlutdeildarskírteini í innlendum verðbréfasjóðum	6.510.671.906	5.559.630.061
Framsæknar fjárfestingar.....	1.280.858.090	1.031.311.915
Hlutdeildarskírteini í erlendum verðbréfasjóðum	943.858.053	1.230.447.246
	<u>9.612.736.141</u>	<u>8.206.528.446</u>

Eignarhlutar í innlendum félögum greinast þannig:

	Líf I	Líf II	Líf III	Líf IV	Samtrygging
Skráð félög:					
Marel Food Systems hf.....	268.993.250	95.184.125	31.375.000	0	56.894.750
Össur hf.....	97.498.058	32.764.309	37.738.120	0	27.384.809
Icelandair group hf.....	57.870.150	33.927.350	13.606.150	0	23.867.350
Hagar hf.....	45.742.444	16.909.530	8.237.980	0	11.923.385
Skráð félög alls	<u>470.103.902</u>	<u>178.785.314</u>	<u>90.957.250</u>	<u>0</u>	<u>120.070.294</u>
Óskráð félög:					
Eimskipafélag Íslands ehf.....	9.805.865	0	7.287.189	0	0
Atorka Group hf.....	267.176	0	0	0	0
Rekstrarf Framtakssj Íslands GP ehf.....	0	0	0	0	49.280
Eignarhaldsfélag lífeyrissjóða ehf.....	6.765	10.256	4.801	0	0
Óskráð félög alls	<u>10.079.806</u>	<u>10.256</u>	<u>7.291.990</u>	<u>0</u>	<u>49.280</u>
Innlend félög alls	<u>480.183.708</u>	<u>178.795.570</u>	<u>98.249.240</u>	<u>0</u>	<u>120.119.574</u>
Hlutabréfaeign alls	<u>480.183.708</u>	<u>178.795.570</u>	<u>98.249.240</u>	<u>0</u>	<u>120.119.574</u>

Innlend hlutdeildarskírteini greinast þannig:

Innlendir skuldabréfasjóðir:	Líf I	Líf II	Líf III	Líf IV	Samtrygging
Markaðsbréf stutt	270.647.982	184.691.057	26.491.648	0	73.296.408
Markaðsbréf löng	249.819.409	171.376.123	83.284.252	0	35.616.582
Reiðubréf ríkistryggð	0	0	0	103.690.535	0
Sparibréf stutt	121.930.000	120.119.847	146.316.000	41.577.286	60.730.132
Sparibréf meðallöng	196.192.868	41.263.763	24.729.803	175.826.069	50.573.557
Sparibréf löng	141.445.255	70.722.451	153.232.389	304.650.579	117.870.987
Sparibréf óverðtryggð	50.426.664	39.220.664	33.617.664	22.411.664	84.993.025
Sparibréf verðtryggð	173.378.633	323.315.837	309.301.374	219.689.806	133.572.691
Fyrirtækjabréf L.Í.	302.728.375	230.206.720	222.349.075	0	60.285.734
Skuldabréfasjóðir alls.....	<u>1.506.569.186</u>	<u>1.180.916.462</u>	<u>999.322.205</u>	<u>867.845.939</u>	<u>616.939.116</u>
Innlendir hlutabréfasjóðir:					
Úrvalsbréf	130.844.909	43.217.232	31.202.290	0	31.514.268
Landsbanki Global Equity Fund	343.227.740	174.773.275	50.026.526	0	186.997.665
Framtakssjóður Íslands	90.140.000	31.553.000	13.525.000	0	31.553.000
Stefnir Íslenski athafnasjóðurinn	85.954.330	42.977.165	17.190.866	0	34.381.732
Hlutabréfasjóðir alls.....	<u>650.166.979</u>	<u>292.520.672</u>	<u>111.944.682</u>	<u>0</u>	<u>284.446.665</u>
Innlend hlutdeildarskírteini alls.....	<u>2.156.736.165</u>	<u>1.473.437.134</u>	<u>1.111.266.887</u>	<u>867.845.939</u>	<u>901.385.781</u>

Skýringar

6. Verðbréf með breytilegum tekjum (framhald)

Framsæknar fjárfestingar greinast þannig:

	Líf I	Líf II	Líf III	Líf IV	Samtrygging
Landsbanki Currency Fund	1.958.219	1.094.953	311.637	0	342.041
Landsbanki Aquila Real Estate Fund 1	46.611.607	46.611.607	9.674.073	0	9.674.073
Landsbanki Absolute Return Strategies	8.275.960	4.985.784	852.627	0	1.657.671
Landsbanki Private Equity II	220.024.728	107.123.069	53.339.458	0	53.339.458
Landsbanki Mezzanine Fund	7.801.702	11.702.588	6.081.153	0	2.340.461
Landsbanki Mezzanine Fund II	274.822.362	229.018.635	91.606.772	0	91.607.454
Framsæknar fjárfestingar alls.....	559.494.578	400.536.636	161.865.720	0	158.961.158

Erlend hlutdeildarskírteini greinast þannig:

Erlendir hlutabréfasjóðir:	Líf I	Líf II	Líf III	Líf IV	Samtrygging
T Rowe Price Global Equity Fund	267.181.872	109.770.435	41.993.281	0	35.126.238
Camegie Worldwide Fund	286.842.748	120.542.492	43.784.393	0	38.616.596
Erlend hlutdeildarskírteini alls.....	554.024.620	230.312.927	85.777.674	0	73.742.834

Verðbréfasjóðir alls.....	3.270.255.363	2.104.286.697	1.358.910.281	867.845.939	1.134.089.773
Verðbréf með breytilegum tekjum alls.....	3.750.439.071	2.283.082.267	1.457.159.521	867.845.939	1.254.209.347

7. Verðbréf með föstum tekjum

Verðbréf með föstum tekjum greinast þannig:

	2011	2010
Skuldabréf með ríkisábyrgð.....	17.419.194.789	14.103.452.996
Skuldabréf sveitarfélaga.....	992.358.485	617.983.782
Skuldabréf lánastofnana.....	4.000.000	4.000.000
Skuldabréf fyrirtækja og skuldabréf með einfaldri ábyrgð sveitarfélaga.....	848.944.716	822.505.670
	19.264.497.990	15.547.942.448

Skuldabréf með ríkisábyrgð greinast þannig:

	Líf I	Líf II	Líf III	Líf IV	Samtrygging
Ríkisbréf	1.263.951.586	1.178.513.688	1.001.098.712	1.038.842.939	1.141.894.852
Íbúðabréf	3.685.782.497	2.697.741.153	1.942.951.140	1.427.346.141	1.287.747.805
Ríkisvixlar	0	99.402.784	99.402.784	198.063.947	0
Stofnlánadeild Landbúnaðarins	0	5.891.521	0	0	0
Kaupþing banki	0	23.905.731	0	0	0
US treasury bill	226.777.202	36.298.107	21.314.567	0	42.267.635
Skuldabréf með ríkisábyrgð alls.....	5.176.511.285	4.041.752.984	3.064.767.203	2.664.253.027	2.471.910.292

Skuldabréf sveitarfélaga greinast þannig:

	Líf I	Líf II	Líf III	Líf IV	Samtrygging
Reykjavíkurborg	25.950.400	33.489.023	25.950.400	0	67.390.425
Kópavogsbær	48.016.796	28.810.076	19.206.717	0	42.012.194
Lánasjóður Sveitarfélaga	257.904.718	168.198.743	107.647.193	0	167.781.800
Skuldabréf með ábyrgð sveitarfélaga alls.....	331.871.914	230.497.842	152.804.310	0	277.184.419

Skýringar

7. Verðbréf með föstum tekjum (framhald)

Skuldabréf lánastofnana greinast þannig:

	Líf I	Líf II	Líf III	Líf IV	Samtrygging
Landsbanki Íslands hf.	1.000.000	0	0	0	0
Glitnir hf.	3.000.000	0	0	0	0
Skuldabréf lánastofnana alls.....	4.000.000	0	0	0	0

Skuldabréf fyrirtækja og skuldabréf með einfaldri ábyrgð sveitarfélaga greinist þannig:

	Líf I	Líf II	Líf III	Líf IV	Samtrygging
Landsnet.....	52.901.813	42.321.455	21.160.718	0	95.223.260
Grensáskirkja	0	0	5.317.439	0	0
Garðasókn.....	0	0	5.254.375	0	5.308.581
RARIK	64.638.282	43.092.186	32.319.142	0	52.948.348
Orkuveita Reykjavíkur.....	106.466.554	74.526.584	42.586.621	0	42.586.621
LFEST1 Borgartún.....	64.482.029	42.988.019	29.016.910	0	23.895.947
Atorka Group	1.909.832	0	0	0	0
Skbr ft og skbr m einf áby sveitarf alls.....	290.398.510	202.928.244	135.655.205	0	219.962.757
Verðbréf með föstum tekjum alls.....	5.802.781.707	4.475.179.070	3.353.226.718	2.664.253.027	2.969.057.468

8. Niðurfærsla verðbréfa

Breytingar á varúðarniðurfærslu og endanlegum afskriftum ársins leiða til þess að tekjufærðar eru 110,1 milljón krónur í yfirlit um breytingu á hreinni eign til greiðslu lífeyris árið 2011.

Varúðarniðurfærsla á verðbréfum með breytilegum tekjum greinist þannig:

	Líf I	Líf II	Líf III	Líf IV	Samtrygging
Eignathlutir í innlendum hlutabréfum.....	2.229.796	0	0	0	0
Framsæknar fjárfestingar.....	20.941.447	20.941.447	4.346.323	0	4.346.323
	23.171.243	20.941.447	4.346.323	0	4.346.323
Varúðarniðurfærsla í upphafi árs.....	66.184.304	56.500.634	20.448.423	0	19.807.310
Lækkun á niðurfærslu á árinu.....	43.013.061	35.559.187	16.102.100	0	15.460.987

Varúðarniðurfærsla á verðbréfum með föstum tekjum greinist þannig:

	Líf I	Líf II	Líf III	Líf IV	Samtrygging
Skbr. og víxlar lánastofnana.....	165.310.158	115.614.994	38.538.331	0	0
	165.310.158	115.614.994	38.538.331	0	0
Varúðarniðurfærsla í upphafi árs.....	165.310.158	115.614.994	38.538.331	0	0
Lækkun á niðurfærslu á árinu.....	0	0	0	0	0

Skýringar

8. Niðurfærsla verðbréfa (framhald)

Lækkun á varúðarniðurfæslu á árinu greinist þannig:

Verðbréf með breytilegum tekjum

	Líf I	Líf II	Líf III	Líf IV	Samtrygging
Eignarhlutir í innlendum hlutabréfum.....	(290.838)	0	0	0	0
Framsæknar fjárfestingar.....	43.303.899	35.559.187	16.102.100	0	15.460.987
	<u>43.013.061</u>	<u>35.559.187</u>	<u>16.102.100</u>	<u>0</u>	<u>15.460.987</u>

Verðbréf með föstum tekjum

	Líf I	Líf II	Líf III	Líf IV	Samtrygging
Skbr. og víxlar lánastofnana.....	0	0	0	0	0
	<u>0</u>	<u>0</u>	<u>0</u>	<u>0</u>	<u>0</u>

9. Skipting fjárfestinga eftir gjaldmiðlum

Fjárfestingar skiptast þannig eftir gjaldmiðlum:

	Í íslenskum krónum	Í erlendum gjaldmiðlum	Samtals
Verðbréf með breytilegum tekjum	6.636.701.642	2.976.034.504	9.612.736.141
Verðbréf með föstum tekjum	18.937.840.481	326.657.511	19.264.497.990
Bankainnstæður.....	2.867.648.358	0	2.867.648.358
	<u>28.442.190.481</u>	<u>3.302.692.015</u>	<u>31.744.882.489</u>
Hlutfallsleg skipting	89,6%	10,4%	100%

10. Markaðsverð fjárfestinga sjóðsins

Verðbréf með föstum tekjum eru eignfærð á markaðsverði í séreignardeildum lífeyrissjóðsins en á kaupávöxtunarkröfu í samtryggingardeild. Væru verðbréf með föstum tekjum í samtryggingardeild lífeyrissjóðsins færð til eignar miðað við markaðskröfu í lok árs væri mat þeirra 319,9 milljónum króna hærra og hrein eign til greiðslu lífeyris þeim mun hærrí.

11. Ábyrgðir, skuldbindingar og önnur mál

Lífeyrissjóðurinn hefur skuldbundið sig til að fjárfesta á næstu misserum í Framtakssjóði Íslands fyrir 184,8 milljónir króna. Á árinu fékk sjóðurinn endurgreiðslur frá Framtakssjóðinum, endurgreiðslurnar voru færðar á móti fjárfestingum í sjóðinum en ekki sem tekjur. Auk þess eru eign sjóðsins í Framtakssjóðinum færð á kaupvirði en ekki gangvirði. Sjóðurinn á því inni óinnleystan hagnað hjá Framtakssjóðinum að öllu óbreyttu.

Lífeyrissjóðurinn hefur í árslok skuldbundið sig til að fjárfesta á næstu misserum í Landsbanka Private Equity II fyrir EUR 912.929.

Lífeyrissjóðurinn hefur í árslok skuldbundið sig til að fjárfesta á næstu misserum í Stefni Íslenska athafnasjóðnum fyrir 31,5 milljónir króna.

Skýringar

12. Lífeyrisskuldbindingar

Tryggingafræðilegt mat á lífeyrisskuldbindingum sjóðsins:

Samkvæmt tryggingafræðilegum útreikningi nemur áfallin lífeyrisskuldbinding samtryggingardeildar sjóðsins 5.251,4 milljónum króna árslok 2011 miðað við 3,5% ársvexti og að teknu tilliti til áætlaðs kostnaðar við rekstur sjóðsins. Endurmetin hrein eign deildarinnar í árslok 2011 er 5.328,8 milljónir króna eða 77,4 milljónum krónum lægri. Lífeyrisskuldbinding samtryggingardeildar í árslok 2011 greinist þannig:

	Áfallin skuldbinding m.kr.	Framtíðar- skuldbinding m.kr.	Heildar- skuldbinding m.kr.
Eignir:			
Hrein eign til greiðslu lífeyris	5.163,0		5.163,0
Núvirði verðbréfa, hækkun	197,9		197,9
Lækkun vegna fjárfestingargjalda	(32,1)		(32,1)
Núvirði framtíðariðgjalda		8.897,8	8.897,8
	<u>5.328,8</u>	<u>8.897,8</u>	<u>14.226,6</u>
Skuldbindingar:			
	Áfallin skuldbinding m.kr.	Framtíðar- skuldbinding m.kr.	Heildar- skuldbinding m.kr.
Ellilífeyrir	3.838,5	6.476,8	10.315,3
Örorkulífeyrir	1.013,0	1.410,1	2.423,1
Makalífeyrir	304,0	431,6	735,6
Barnalífeyrir	0,4	87,5	87,9
Rekstrarkostnaður	95,5	320,3	415,8
	<u>5.251,4</u>	<u>8.726,3</u>	<u>13.977,7</u>
Eignir umfram skuldbindingar.....	77,4	171,5	248,9
Í hlutfalli af skuldbindingum	1,5%	2,0%	1,8%

13. Aðrar eignir

Aðrar eignir greinast þannig:

	2011	2010
Kröfur vegna iðgjaldaflutninga.....	92.183	251.318
Innlendar viðskiptakröfur.....	228.569	20.123.293
Áfallnir vextir bankareikninga og innlána.....	944.445	7.268.370
Aðrar eignir	71	47.439
	<u>1.265.268</u>	<u>27.690.420</u>

14. Aðrar skuldir

Aðrar skuldir greinast þannig:

	2011	2010
Ógreiddir staðgreiðsluskattar.....	247.725.771	129.639.498
Ógreiddur kostnaður.....	48.405.672	129.096.314
Ógreitt sérstakt gjald á lífeyrissjóði.....	3.474.511	0
	<u>299.605.954</u>	<u>258.735.812</u>

15. Samþykki ársreiknings

Ársreikningurinn var samþykktur af stjórn sjóðsins þann 30. mars 2012.

Skýringar

16. Kennitölur

Fimm ára yfirlit um kennitölur sjóðsins samkvæmt reglum um ársreikninga lífeyrissjóða:

	2011	2010	2009	2008	2007
Ávöxtun:					
Hrein raunávöxtun	3,94%	8,89%	5,13%	-34,40%	2,22%
Medaltal hreinnar raunávöxtunar					
sl. 3 ár	5,96%	-9,11%	-11,00%	-9,62%	6,93%
sl. 5 ár	-4,42%	-3,31%	-3,35%	-3,04%	8,15%
sl. 10 ár	1,30%	0,34%	-0,98%	-0,54%	4,64%
Kostnaður í hlutfalli af eignum:	0,11%	0,31%	0,14%	0,09%	0,35%
Hlutfallsleg skipting fjárfestinga:					
Skráð verðbréf m. breytíl. tekjum	22,53%	23,34%	23,11%	47,38%	26,70%
Skráð verðbréf m. föstum tekjum	60,62%	59,54%	47,22%	1,64%	62,19%
Óskráð verðbr. m. breytíl. tekjum	7,75%	8,25%	9,79%	5,18%	2,55%
Óskráð verðbréf m. föstum tekjum	0,07%	0,32%	0,11%	0,88%	7,99%
Bankainnstæður	9,03%	8,56%	19,76%	44,91%	0,57%
Hlutfallsleg skipting fjárfestinga eftir gjaldmiðlum:					
Eignir í íslenskum krónum	89,60%	88,12%	85,89%	92,39%	87,54%
Eignir í erl. gjaldmiðlum	10,40%	11,88%	14,11%	7,61%	12,46%
Fjöldi:					
Fjöldi virkra sjóðfélaga - medaltal.....	9.147	8.118	11.805	15.497	14.629
Fjöldi virkra lífeyrisþega - medaltal.....	630	529	990	740	516
Hlutfallsleg skipting lífeyris:					
Ellilífeyrir	13,87%	13,32%	23,51%	89,60%	89,60%
Fyrirframgreiðsla séreignarsparnaðar	81,95%	81,39%	74,34%	0,00%	0,00%
Örorkulífeyrir	1,00%	1,60%	0,86%	5,12%	5,12%
Makalífeyrir	1,76%	1,99%	0,58%	4,85%	4,85%
Barnalífeyrir	1,41%	1,70%	0,71%	0,43%	0,43%
Fjárhagsstaða skv. tryggingafræðilegri úttekt:					
Hrein eign					
umfram heildarskuldbindingar	1,8%	0,8%	-5,1%	-4,9%	2,5%
Hrein eign					
umfram áfallnar skuldbindingar	1,5%	-1,4%	-13,3%	-22,5%	9,7%

Yfirlit um kennitölur, skipt niður á brautir sjóðsins:

	Líf I	Líf II	Líf III	Líf IV	Samtrygging
Ávöxtun:					
Hrein raunávöxtun	4,00%	4,54%	4,61%	4,06%	1,97%
Medaltal hreinnar raunávöxtunar					
sl. 3 ár	7,10%	6,30%	5,70%	5,00%	3,30%
sl. 5 ár	-4,50%	-4,10%	-3,80%	-3,50%	-5,10%
Hlutfallsleg skipting fjárfestinga:					
Skráð verðbr. m. brl. tekjum	24,77%	21,17%	19,68%	23,78%	21,65%
Skráð verðbr. m. föstum tekjum	53,15%	60,04%	63,55%	73,00%	66,23%
Óskráð verðbr. m. brl. tekjum	9,61%	9,46%	8,03%	0,00%	6,37%
Óskráð verðbr. m. föstum tekjum	0,05%	0,00%	0,20%	0,00%	0,12%
Bankainnstæður	12,42%	9,32%	8,54%	3,22%	5,63%
Hlutfallsleg skipting fjárfestinga eftir gjaldmiðlum:					
Eignir í íslenskum krónum	84,58%	88,72%	93,94%	100,00%	89,68%
Eignir í erl. gjaldmiðlum	15,42%	11,28%	6,06%	0,00%	10,32%
Fjöldi:					
Fjöldi sjóðfélaga	17.033	5.484	3.206	3.033	6.214
Fjöldi lífeyrisþega	42	45	177	284	112

Deildarskipt yfirlit um breytingu á hreinni eign til greiðslu lífeyris árið 2011

	Líf I	Líf II	Líf III	Líf IV	Samtrygging	Samtals 2011
Iðgjöld						
Iðgjöld sjóðfélaga	627.039.966	286.040.217	171.630.302	131.643.707	194.937.413	1.411.291.605
Iðgjöld launagreiðenda	721.278.200	319.434.235	204.085.303	110.470.957	396.347.949	1.751.616.644
Réttindaflutningur og endurgreiðslur milli deilda	(773.818.577)	45.755.371	563.803.064	164.260.146	0	0
Réttindaflutningur og endurgreiðslur	(152.537.647)	(38.673.183)	(46.760.080)	21.766.460	(1.981.645)	(218.186.089)
Sérstök aukaframlög	0	0	0	0	19.022.728	19.022.728
	<u>421.961.942</u>	<u>612.556.640</u>	<u>892.758.589</u>	<u>428.141.270</u>	<u>608.326.445</u>	<u>2.963.744.888</u>
Lífeyrir						
Lífeyrir	1.377.099.231	611.694.803	404.167.912	335.795.574	26.797.137	2.755.554.657
Tryggingakostnaður	0	0	0	0	15.623.215	15.623.215
	<u>1.377.099.231</u>	<u>611.694.803</u>	<u>404.167.912</u>	<u>335.795.574</u>	<u>42.420.352</u>	<u>2.771.177.872</u>
Fjárfestingartekjur						
Tekjur af eignarhlutum	54.785.719	18.658.755	5.481.078	0	11.129.235	90.054.787
Vaxtatekjur og gengismunur	898.365.018	691.049.563	504.234.168	320.117.766	320.114.092	2.733.880.604
Breytingar á niðurfærslu	43.013.060	35.559.188	16.102.100	0	15.460.987	110.135.335
	<u>996.163.797</u>	<u>745.267.506</u>	<u>525.817.346</u>	<u>320.117.766</u>	<u>346.704.314</u>	<u>2.934.070.726</u>
Fjárfestingargjöld						
Skrifstofu- og stjórnunarkostnaður	3.622.699	2.536.561	1.728.189	1.131.273	1.556.961	10.575.683
Vaxtagjöld	1.630.738	749.009	671.566	708.939	556.806	4.317.058
	<u>5.253.437</u>	<u>3.285.570</u>	<u>2.399.755</u>	<u>1.840.212</u>	<u>2.113.767</u>	<u>14.892.741</u>
Rekstrarkostnaður						
Skrifstofu- og stjórnunarkostnaður	10.264.771	7.114.921	4.818.461	3.169.534	12.512.080	37.879.767
	<u>10.264.771</u>	<u>7.114.921</u>	<u>4.818.461</u>	<u>3.169.534</u>	<u>12.512.080</u>	<u>37.879.767</u>
Önnur gjöld						
Sérstakt gjald á lífeyrissjóði	0	0	0	0	3.474.511	3.474.511
	<u>0</u>	<u>0</u>	<u>0</u>	<u>0</u>	<u>3.474.511</u>	<u>3.474.511</u>
Hækkun á hreinni eign á árinu	25.508.300	735.728.852	1.007.189.807	407.453.716	894.510.049	3.070.390.723
Hrein eign frá fyrra ári	<u>10.876.670.162</u>	<u>7.344.491.467</u>	<u>4.904.142.730</u>	<u>3.270.011.813</u>	<u>4.268.440.593</u>	<u>30.663.756.766</u>
Hrein eign í árslok til gr. lífeyris	<u>10.902.178.462</u>	<u>8.080.220.319</u>	<u>5.911.332.537</u>	<u>3.677.465.529</u>	<u>5.162.950.642</u>	<u>33.734.147.489</u>

Deildarskiptur efnahagsreikningur 31. desember 2011

	Líf I	Líf II	Líf III	Líf IV	Samtrygging	Samtals 2011
Eignir						
Fjárfestingar						
Verðbréf með breytilegum tekjum	3.750.439.072	2.283.082.265	1.457.159.519	867.845.940	1.254.209.345	9.612.736.141
Verðbréf með föstum tekjum	5.802.781.707	4.475.179.070	3.353.226.718	2.664.253.027	2.969.057.468	19.264.497.990
Bankainnstæður	1.354.333.486	694.798.217	449.424.321	117.349.724	251.742.610	2.867.648.358
	<u>10.907.554.265</u>	<u>7.453.059.552</u>	<u>5.259.810.558</u>	<u>3.649.448.691</u>	<u>4.475.009.423</u>	<u>31.744.882.489</u>
Kröfur						
Kröfur á launagreiðendur	33.016.343	15.816.391	10.807.000	3.524.608	103.218.960	166.383.302
Aðrar kröfur	133.313	349.875	394.283	57.625	330.172	1.265.268
	<u>33.149.656</u>	<u>16.166.266</u>	<u>11.201.283</u>	<u>3.582.233</u>	<u>103.549.132</u>	<u>167.648.570</u>
Aðrar eignir						
Sjóður og veltiinnlán	139.926.536	690.918.260	679.011.261	55.589.426	647.897.582	2.213.343.065
	<u>139.926.536</u>	<u>690.918.260</u>	<u>679.011.261</u>	<u>55.589.426</u>	<u>647.897.582</u>	<u>2.213.343.065</u>
Eignir	<u>11.080.630.457</u>	<u>8.160.144.078</u>	<u>5.950.023.102</u>	<u>3.708.620.350</u>	<u>5.226.456.137</u>	<u>34.125.874.124</u>
Skuldir						
Viðskiptaskuldir						
Viðskiptareikningur milli deilda	(68.286.608)	13.472.082	8.566.372	5.879.814	40.368.340	0
Aðrar skuldir	154.617.922	66.451.677	30.124.193	25.275.007	23.137.155	299.605.954
	<u>86.331.314</u>	<u>79.923.759</u>	<u>38.690.565</u>	<u>31.154.821</u>	<u>63.505.495</u>	<u>299.605.954</u>
Áfallinn kostnaður og fyrirframinnheimtar tekjur						
Fyrirfram innheimtar tekjur	92.120.681	0	0	0	0	92.120.681
	<u>92.120.681</u>	<u>0</u>	<u>0</u>	<u>0</u>	<u>0</u>	<u>92.120.681</u>
Skuldir	<u>178.451.995</u>	<u>79.923.759</u>	<u>38.690.565</u>	<u>31.154.821</u>	<u>63.505.495</u>	<u>391.726.635</u>
Hrein eign til greiðslu lífeyris alls	<u>10.902.178.462</u>	<u>8.080.220.319</u>	<u>5.911.332.537</u>	<u>3.677.465.529</u>	<u>5.162.950.642</u>	<u>33.734.147.489</u>

Deildarskipt yfirlit um sjóðstreymi ársins 2011

	Líf I	Líf II	Líf III	Líf IV	Samtrygging	Samtals 2011
Inngreiðslur						
Iðgjöld	407.991.633	603.848.896	889.296.894	428.141.270	552.537.516	2.881.816.209
Fjárfestingartekjur	357.524.982	263.683.689	165.336.569	116.581.609	165.605.640	1.068.732.489
Afborganir verðbréfa	430.138.685	439.544.669	460.040.875	445.482.276	56.095.102	1.831.301.607
Seld verðbréf með breytilegum tekjum	788.928.591	224.746.684	170.418.789	0	163.351.190	1.347.445.254
Seld verðbréf með föstum tekjum	717.984.887	339.376.224	314.291.625	777.496.931	181.842.541	2.330.992.208
Aðrar inngreiðslur	18.014.459	108.537	66.725	10.057.662	17.743.392	45.990.775
	<u>2.720.583.237</u>	<u>1.871.308.699</u>	<u>1.999.451.477</u>	<u>1.777.759.748</u>	<u>1.137.175.381</u>	<u>9.506.278.542</u>
Útgreiðslur						
Lífeyrir	1.307.561.389	586.636.765	391.284.039	335.795.574	12.501.026	2.633.778.793
Fjárfestingargjöld	28.913.509	18.277.754	9.919.702	5	1.835.054	58.946.024
Rekstrarkostnaður án afskrifta	38.906.868	25.463.832	16.802.903	11.437.982	10.536.435	103.148.020
Viðskiptareikningar milli deilda	324.826.640	(42.819.226)	(112.856.024)	(134.130.103)	(35.021.287)	0
Aðrar útgreiðslur	0	0	0	0	0	0
	<u>1.700.208.406</u>	<u>587.559.125</u>	<u>305.150.620</u>	<u>213.103.458</u>	<u>(10.148.772)</u>	<u>2.795.872.837</u>
Ráðstöfunarfé til kaupa á verðbréfum og annarri fjárfestingu	<u>1.020.374.832</u>	<u>1.283.749.574</u>	<u>1.694.300.857</u>	<u>1.564.656.290</u>	<u>1.147.324.153</u>	<u>6.710.405.705</u>
Kaup á verðbréfum og önnur fjárfesting						
Kaup á verðbréfum með breytil. tekjum	876.175.245	540.562.278	388.906.896	185.000.000	305.015.492	2.295.659.911
Kaup á verðbréfum með föstum tekjum	1.207.567.867	1.291.631.893	1.305.108.923	1.485.857.843	1.152.832.474	6.442.999.000
Hækkun (lækkun) á bankainnstæðum	654.333.486	(28.173.312)	99.424.321	117.349.724	(198.257.390)	644.676.829
	<u>2.738.076.598</u>	<u>1.804.020.859</u>	<u>1.793.440.140</u>	<u>1.788.207.567</u>	<u>1.259.590.576</u>	<u>9.383.335.740</u>
Hækkun (lækkun) á sjóði og veltiinnlánum	<u>(1.717.701.766)</u>	<u>(520.271.285)</u>	<u>(99.139.283)</u>	<u>(223.551.277)</u>	<u>(112.266.423)</u>	<u>(2.672.930.034)</u>
Sjóður og veltiinnlán í ársbyrjun	<u>1.857.628.302</u>	<u>1.211.189.545</u>	<u>778.150.544</u>	<u>279.140.703</u>	<u>760.164.005</u>	<u>4.886.273.099</u>
Sjóður og veltiinnlán í árslok	<u>139.926.536</u>	<u>690.918.260</u>	<u>679.011.261</u>	<u>55.589.426</u>	<u>647.897.582</u>	<u>2.213.343.065</u>

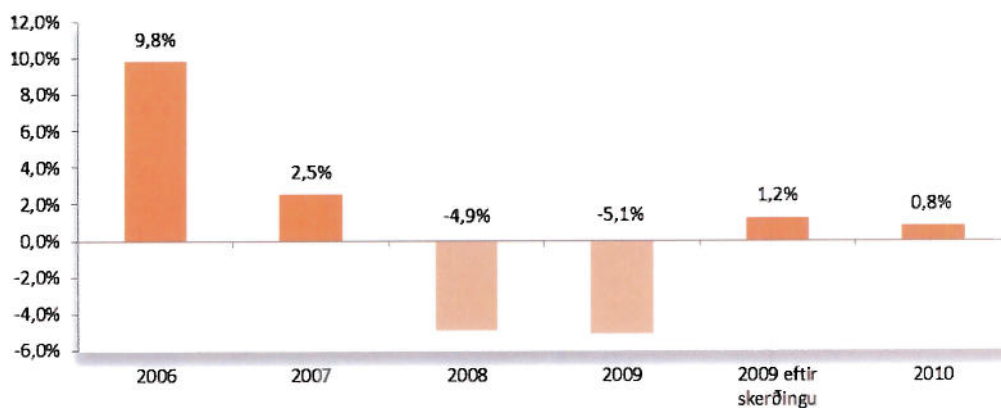
Fjárfestingarstefnan 2012 - samantekt.

Fjárfestingarstefna Íslenska lífeyrissjóðsins er mótuð út frá stöðu sjóðsins, aldri sjóðfélaga, markmiðum og áhættuþoli. Stefnan markast síðan af 36 gr. og 36 gr. a laga nr. 129/1997 um skyldutryggingu lífeyrisséttinda og starfsemi lífeyrissjóða, ásamt samþykktum sjóðsins.

Fyrir Samtryggingardeild sjóðsins kemur hún fram í tryggingafræðilegri úttekt og framtíðargreiðsluflæði. Markmið við ávöxtun eigna er að eignir þurfa að standa undir skuldbindingum og vænt ávöxtun þarf að vera umfram 3,5%. Stjórn sjóðsins ákvarðar hversu mikla áhættu hún er tilbúin að taka til að ná markmiðum sjóðsins og hámarka ávöxtun í samræmi við þá áhættu.

Tryggingafræðileg staða

Samkvæmt tryggingafræðilegri úttekt frá árinu 2010 var höfuðstóll sjóðsins og núvirði framtíðariðgjalda 0,8% hærri en heildarskuldbindingar. Á eftirfarandi mynd má sjá niðurstöður úr tryggingafræðilegri úttekt sl. 5 ár og svo stöðuna eftir skerðingu réttinda.



Tryggingafræðileg staða sjóðsins versnaði talsvert við þau áföll sem sjóðurinn varð fyrir á árinu 2008. Með 10% skerðingu réttinda á ársfundi sjóðsins 2010 er búið að koma tryggingafræðilegri stöðu hans í jafnvægi.

Iðgjöldum til Íslenska lífeyrissjóðsins er ráðstafað til frjálsrar séreignar, bundinnar séreignar og samtryggingardeildar. Samningur sjóðfélaga við lífeyrissjóðinn og val á leið til lágmarkstryggingaverndar ræður því hvernig iðgjaldi hans er ráðstafað. Bodið hefur verið uppá fjórar útgreiðsluleiðir, leiðir I-IV, þar sem sjóðfélagar hafa getað valið um mismunandi samsetningu samtryggingar, bundinnar séreignar og frjálsrar séreignar. Frá og með 15. maí 2003 hafa sjóðfélagar eingöngu getað valið milli leiðar I og III við inngöngu í sjóðinn. Þeir sjóðfélagar sem völdu leið II eða IV fyrir 15. maí 2003 hafa þó getað haldið áfram að greiða til sjóðsins samkvæmt þeim leiðum.

Réttindi sjóðfélaga til lífeyris í samtryggingardeild og skylda þeirra til greiðslu iðgjalda til sjóðsins fara eftir ákvæðum samþykktar sem staðfestar voru af Fjármálaráðuneytinu hinn 11. nóvember 2010.

Núverandi leiðir til öflunar lágmarkstryggingaverndar

	Leið I	Leið II	Leið III	Leið IV
Samtrygging	7,99%	5,83%	4,27%	3,27%
Bundin séreign		2,60%	4,69%	6,56%
Frjáls séreign	4,01%	3,57%	3,04%	2,17%

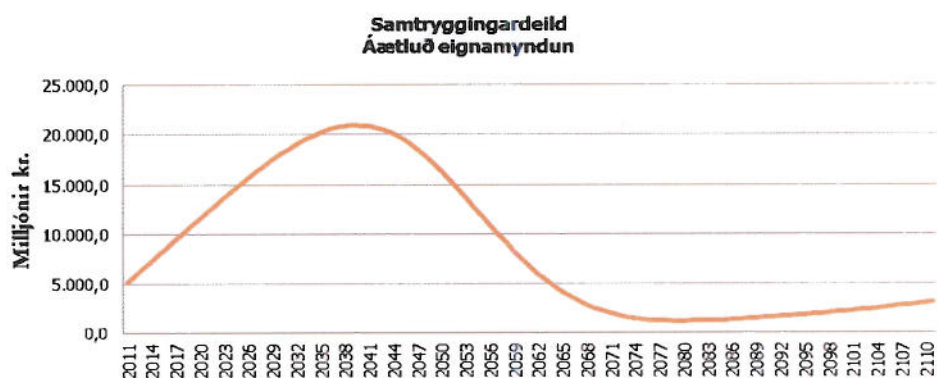
Fjárfestingarstefnan 2012 - samantekt.

Réttindaöflun í sjóðnum er háð aldri við innborgun iðgjalds og er þeim mun meiri sem sjóðfélaginn er yngri.

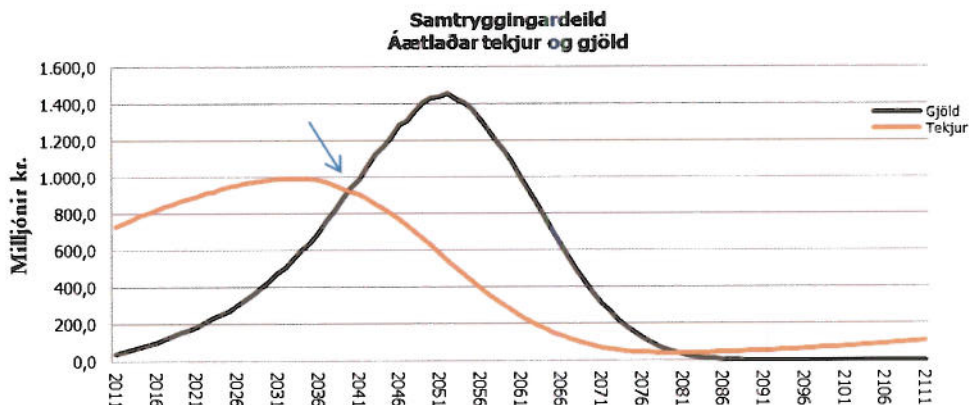
Ellilífeyrir úr samtryggingunni er greiddur frá 70 til 85 ára aldri eftir því hvaða útgreiðsluleið hefur verið valin. Einnig veitir samtryggingin örorkulífeyri, makalífeyri og barnalífeyri skv. samþykktum sjóðsins. Sjóðfélagi á rétt á örorkulífeyri til 70 ára aldurs ef hann verður fyrir örorkutapi sem metið er meira en 50% hafi hann greitt til lífeyrissjóðsins í a.m.k. tvö ár. Sjóðfélagi á rétt á framreikningi að vissum skilyrðum uppfylltum. Fullur makalífeyrir er 50% af áunnum ellilífeyrisréttindum sjóðfélaga við andlát. Barnalífeyrir er greiddur þar til barn verður 18 ára.

Framtíðargreiðsluflæði og lífeyrisbyrði

Forsendur útreikninga framtíðargreiðsluflæðis eru byggðar á tryggingafræðilegri úttekt. Myndin hér fyrir neðan sýnir þróun heildareigna sjóðsins miðað við að ekki bætist við fleiri sjóðfélagar.



Myndin hér fyrir neðan sýnir greiðsluflæði sjóðsins.



Á myndinni má sjá væntanleg iðgjöld og lífeyrisgreiðslur miðað við núverandi sjóðfélagafjölda. Á næstu árum munu iðgjöld aukast til ársins 2033 en þá dregur úr iðgjöldum á meðan lífeyrisgreiðslur aukast jafnt og þétt. Frá árinu 2040 verða lífeyrisgreiðslur hærri en iðgjöld. Hámark lífeyrisgreiðslna verður um 2052.

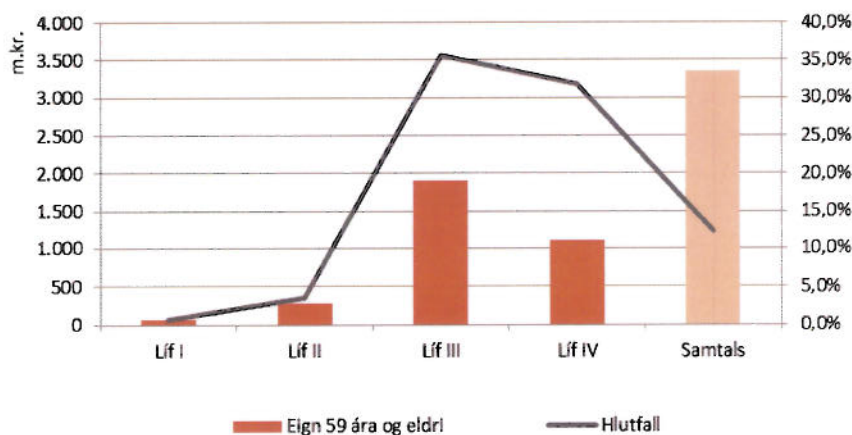
Fjárfestingarstefnan 2012 - samantekt.

Markmið um eignasamsetningu

Við gerð nýrrar fjárfestingarstefnu verður óhjákvæmilega að taka mið af þeim eignum sem eru í sjóðnum fyrir. Ólíklegt er að gjaldeyrishöftum verði aflétt á næsta ári og því er óvíst hvernig þróun erlendra eigna einstakra leiða sjóðsins muni verða. Fjárfestingarstefnan er því í grunninn byggð á núverandi stöðu sjóðsins og hvert langtíamarkmið sjóðsins á að vera.

Mikilvægur þáttur í mótun fjárfestingarstefnu sjóðsins er að taka tillit til þess að sjóðfélagar séreignadeilda Íslenska lífeyrissjóðsins geta flutt inneign sína milli ávöxtunarleiða og til annarra vörsluaðila og að eignir eru lausar í eingreiðslu við 60 ár. Sjóðurinn hefur markað sér þá stefnu að fjárfesta meirihluta eigna sinna í skráðum eignum sem möguleiki er að selja á skipulögðum verðbréfamörkuðum með skömmum fyrirvara. Í dag er eignasamsetning sjóðsins þannig að um yfir 90% af eignum allra séreignaleiða sjóðsins eru í innlánnum og verðbréfum sem hægt er að selja innan nokkurra daga. Sú staða skapar sjóðnum sveigjanleika til þess að takast á við mikið og óvænt útlæði úr sjóðnum.

Aldurssamsetning sjóðfélaga er þannig að mjög lítill hluti sjóðfélaga er orðinn 59 ára og eldri. Samkvæmt línuriti er innan við 13% af sjóðnum í eigu sjóðfélaga sem eiga rétt á því að taka út lífeyri. Hæst er það hlutfall í LÍF III eða um 36%.



Fjárfestingarstefnan 2012 - samantekt.

Fjárfestingarstefna	LÍF I		LÍF II		LÍF III		LÍF VI		Samtrygging						
	Vikmörk	Stefna	Vikmörk	Stefna	Vikmörk	Stefna	Vikmörk	Stefna	Vikmörk	Stefna	Stefna				
Innlán	0%	30%	10,0%	0%	35%	12,5%	0%	40%	15,0%	0%	20%	0,0%	0%	35%	12,5%
Innlend skuldabréf	20%	100%	62,5%	30%	100%	67,5%	40%	100%	74,0%	80%	100%	100,0%	30%	100%	67,5%
ábyrgð ríkis	20%	70%	48,8%	30%	80%	52,7%	40%	100%	57,7%	80%	100%	100,0%	30%	80%	52,7%
fjármálastofnanir	0%	10%	2,5%	0%	10%	2,7%	0%	10%	3,0%	0%	0%	0,0%	0%	10%	2,7%
sveitarfélög	0%	15%	5,0%	0%	10%	5,4%	0%	10%	5,9%	0%	0%	0,0%	0%	10%	5,4%
fasteignatryggð skuldabréf	0%	5%	0,0%	0%	5%	0,0%	0%	5%	0,0%	0%	0%	0,0%	0%	5%	0,0%
önnur skuldabréf	0%	15%	6,3%	0%	15%	6,8%	0%	15%	7,4%	0%	0%	0,0%	0%	15%	6,8%
Erlend skuldabréf og innlän	0%	20%	0,0%	0%	10%	0,0%	0%	5%	0,0%	0%	0%	0,0%	0%	10%	0,0%
Hlutabréf	0%	40%	20,0%	0%	25%	12,5%	0%	10%	6,0%	0%	0%	0,0%	0%	25%	12,5%
Erlend hlutabréf	0%	25%	12,5%	0%	15%	7,5%	0%	10%	3,5%	0%	0%	0,0%	0%	15%	7,5%
Innlend hlutabréf	0%	15%	7,5%	0%	10%	5,0%	0%	5%	2,5%	0%	0%	0,0%	0%	10%	5,0%
Framsæknar fjárfestingar	0%	15%	7,5%	0%	10%	7,5%	0%	7,5%	5,0%	0%	0%	0,0%	0%	10%	7,5%
Viðmið															
Skuldabréf															
OMX13MNI		7,3%		10,0%		13,4%		20,0%				12,0%			
OMX11YNI		3,6%		4,0%		13,4%		15,0%				4,0%			
OMX15YNI		7,3%		12,0%		13,4%		15,0%				12,0%			
OMX15YI		21,8%		24,0%		26,7%		30,0%				24,0%			
OMX110YI		32,6%		30,0%		22,3%		20,0%				28,0%			
OMX110YNI		0,0%		0,0%		0,0%		0,0%				0,0%			
Hlutabréf															
MSCI World index		12,5%		7,5%		3,5%		0,0%				7,5%			
OMX16		7,5%		5,0%		2,5%		0,0%				5,0%			
Framsæknar															
1w EUR Libor + 5%		7,5%		7,5%		5,0%		0,0%				7,5%			
Markmið um meðallíftíma skuldabréfasafns															
		6,6 ár		6,1 ár		4,9 ár		4,5 ár				5,8 ár			
Hlutfall eigna i virkri stýringu															
		100%		100%		100%		100%				100%			
Markmið eignasamsetningu i erlendri mynt															
		20,0%		15,0%		8,5%		0,0%				15,0%			