



3,6% verðbólga í lok árs

Vísitala neysluverðs (VNV) hækkaði um 0,20% milli mánaða í desember og mælist verðbólga nú 3,6% samanborið við 3,5% í nóvember. VNV án húsnæðis hækkaði um 0,14% milli mánaða og mælist verðbólga án húsnæðis 4,0%.

Það kom nokkuð á óvart í tölunum í morgun að matur og drykkjarvörur og húsgögn og heimilisbúnaður lækkuðu milli mánaða. Styrking krónunnar vikurnar fyrir verðkönnunarvikuna virðist hafa komið fyrr fram í verði á þessum vörum en við áttum von á.

Framlag innfluttra vara, án bensíns, til ársverðbólgu var 2,0% og er desember annar mánuðurinn í röð þar sem framlag innfluttra vara án bensíns lækkar lítilllega milli mánaða. Milli janúar og október hækkaði framlag þeirra úr 0,3% í 2,1% og var það meginástæða aukinnar verðbólga fyrstu tíu mánuði ársins.

Helstu áhrifaþættir milli mánaða:

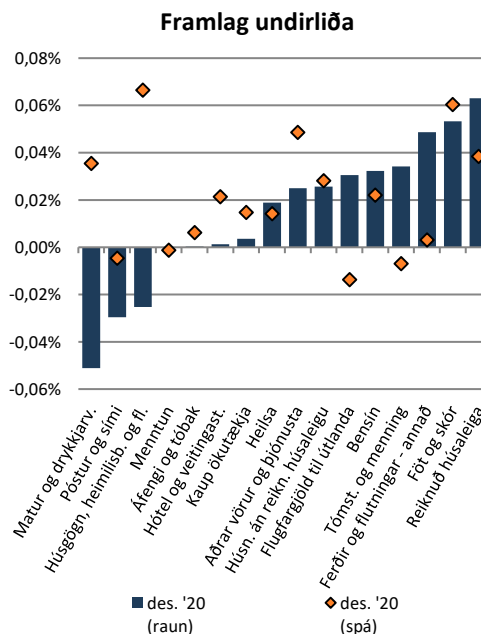
- **Matur og drykkjarvörur** lækkuðu vegna 1,3% lækkunar á innfluttum mat- og drykkjarvörum.
- **Föt og skór** hækkuðu í takt við væntingar.
- **Reiknuð húsaleiga** hækkaði um 0,39%. Vísitala markaðsverðs húsnæðis hækkaði um 0,87% en áhrif vaxtabreytinga voru 0,49 prósentustig til lækkunar. Markaðsverð húsnæðis, eins og Hagstofan mælir það, er enn að sveiflast verulega mikið milli mánaða.
- **Húsgögn, heimilisbúnaður og fl.** lækkuðu óvænt milli mánaða. Meðal annars lækkuðu raftæki um 1,1% og verkfæri um 0,7%.
- **Póstur og sími** lækkaði vegna lækkunar á heimasímaþjónustu (-2,0%), og internettenginga (-3,9%).

Gerum ráð fyrir að verðbólga verði yfir markmiði næstu mánuði

Eins og staðan er í dag reiknum við með 0,63% lækkun verðlags í janúar, 0,51% hækkun í febrúar og 0,31% hækkun í mars. Gangi spáin eftir verður ársverðbólgan 3,4% í mars.

	Vægi í VNV	milli mánaða	tólf mánaða
Matur og drykkjarv.	15,1%	-0,34%	6,9%
Áfengi og tóbak	2,4%	0,02%	4,2%
Föt og skór	3,6%	1,51%	3,0%
Húsn. án reikn. húsaleigu	13,9%	0,18%	2,4%
Reiknuð húsaleiga	16,3%	0,39%	2,3%
Húsgögn og heimilisb.	5,7%	-0,44%	8,2%
Heilsa	4,3%	0,44%	4,8%
Ferðir og flutningar - annað	4,5%	0,41%	5,3%
Kaup ökutækja	6,1%	0,06%	8,1%
Bensín og díselolía	3,2%	1,03%	-6,3%
Flugfargjöld til útlanda	1,4%	2,22%	-8,9%
Póstur og sími	1,4%	-2,04%	-7,2%
Tómst. og menning	10,1%	0,34%	4,3%
Menntun	0,5%	0,00%	2,1%
Hótel og veitingast.	5,0%	0,03%	1,4%
Aðrar vörur og þjónusta	6,5%	0,39%	3,8%

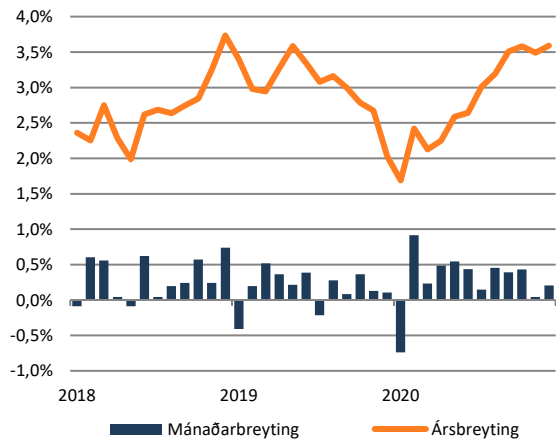
Heimild: Hagstofa Íslands



Heimild: Hagfræðideild Landsbankans, Hagstofa Íslands

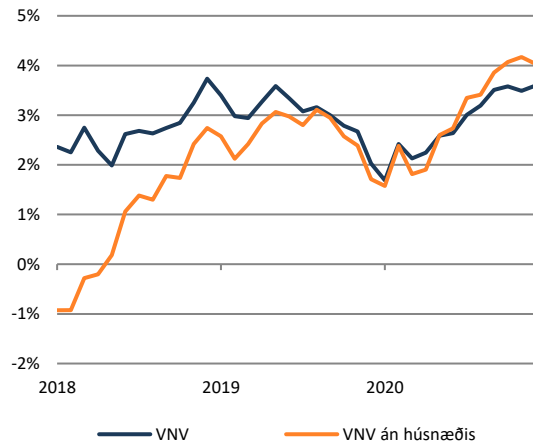


VNV hækkaði um 0,20% milli mánaða og mælist verðbólgan 3,6%.



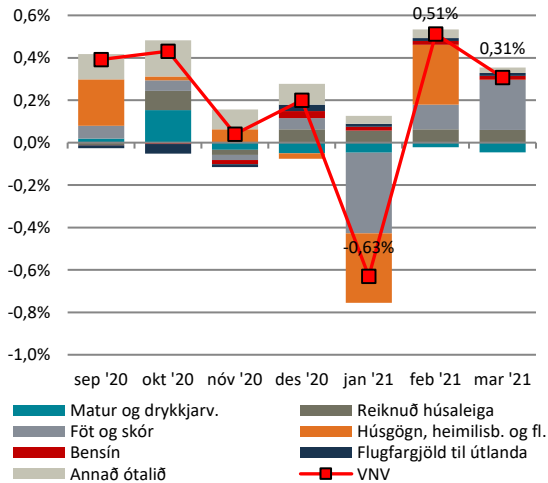
Heimild: Hagstofa Íslands

Ársbreyting vísitölu neysluverðs án húsnæðis er 4,0%.



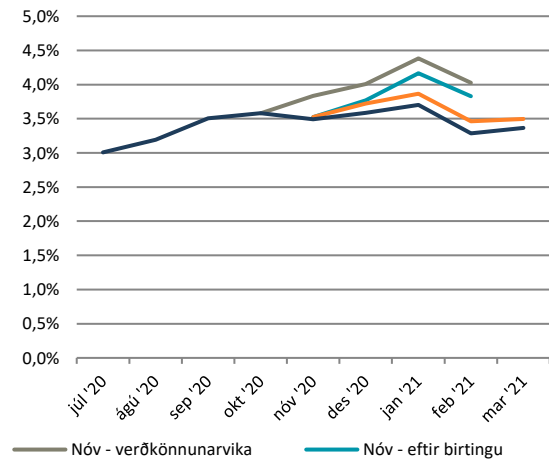
Heimild: Hagstofa Íslands

Við spáum -0,63% í janúar, +0,51% í febrúar og +0,31% í mars



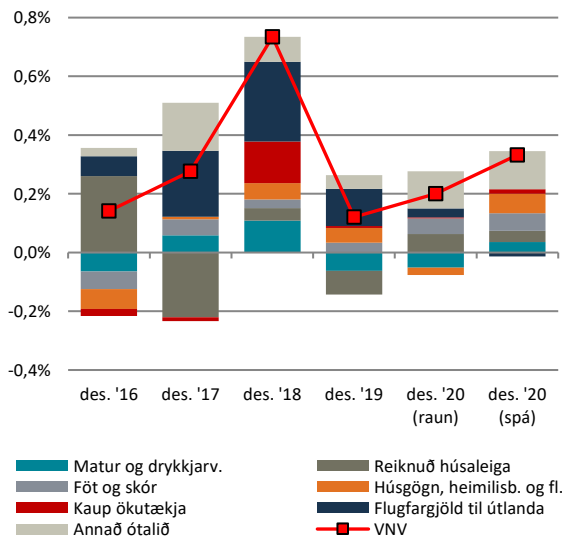
jan- mars er spá Hagfræðideildar
Heimild: Hagstofa Íslands, Hagfræðideild

Gangi það eftir verður verðbólgan 3,4% í mars á næsta ári.



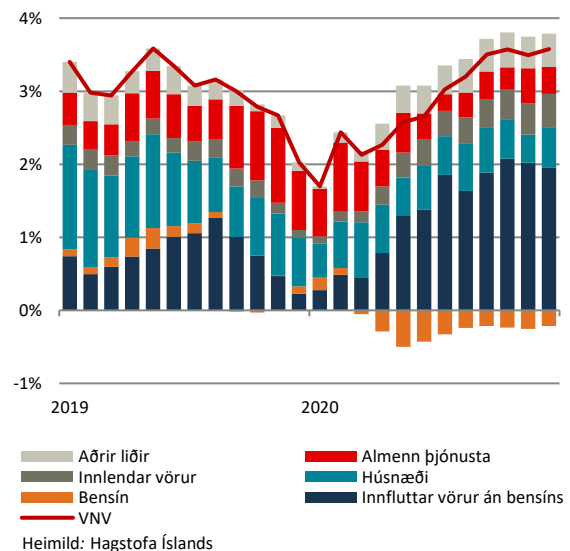
Heimild: Hagstofa Íslands, Hagfræðideild

Matur og drykkjarv. og húsgögn og heimilisb. lækkuðu milli mánaða; föt og skór og reiknuð húsaleiga hækkaði



Heimild: Hagstofa Íslands, Hagfræðideild

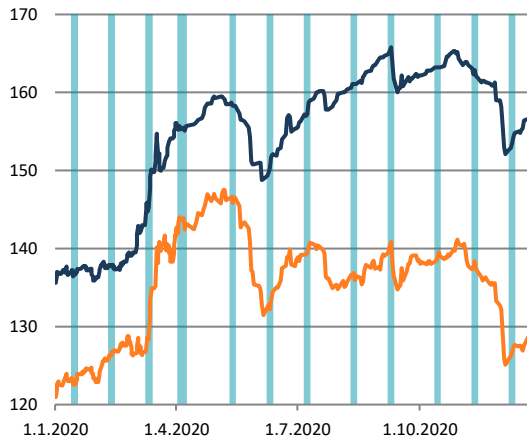
Framlag innfluttra vara jókst fyrstu tíu mánuði ársins, en lækkaði milli mánaða nóvember og desember



Heimild: Hagstofa Íslands



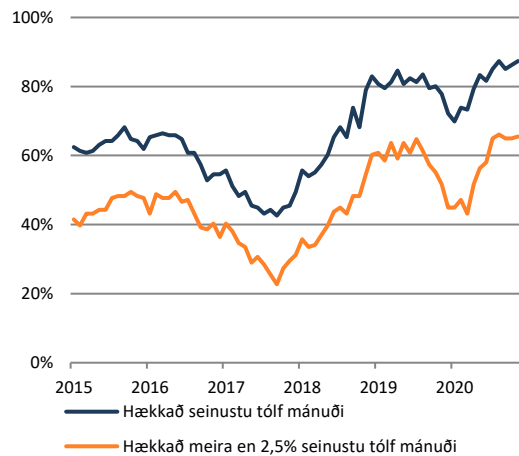
Evran hefur hækkað um 1,2% og Bandaríkjadal um 0,8% síðan í lok verðkönnunarvikunnar.



Verðkönnunardagar — EURISK — USDISK

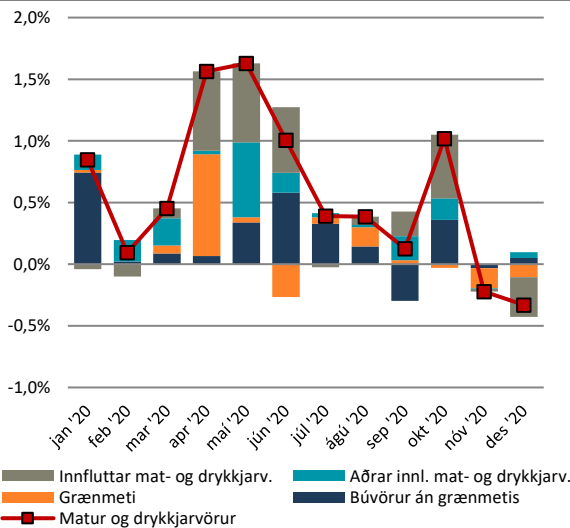
Heimild: Hagstofa Íslands, Hagfræðideild

88% undirliða hafa hækkað síðustu tólf mánuði, þar af 67% meira en 2,5%.



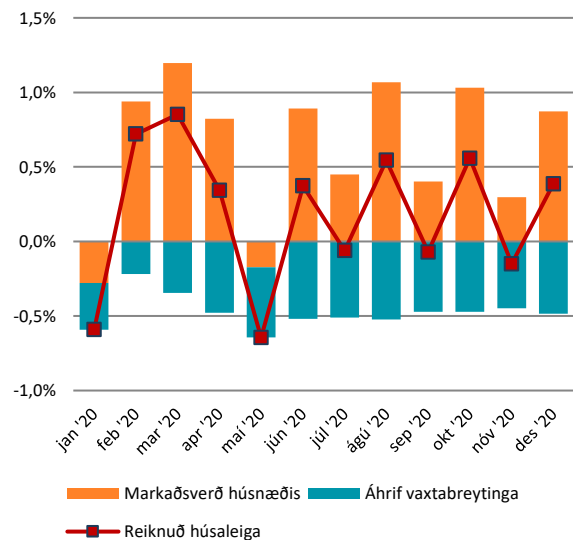
Mesta niðurbrot sem er birt, alls 174 undirliðir
Heimild: Hagstofa Íslands

Lækkun á mat- og drykkjarvörum milli mánaða skýrist af lækkun á innfluttum mat- og drykkjarvörum.

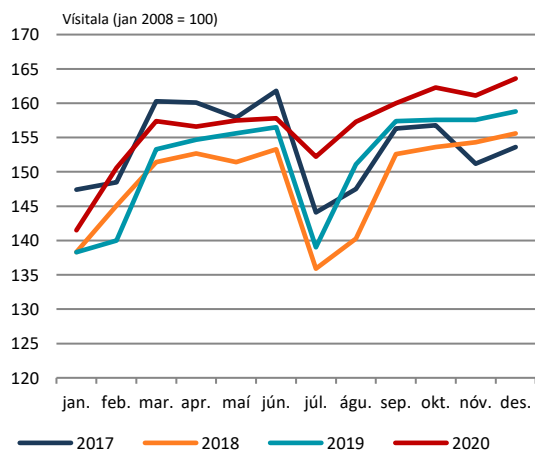


Heimild: Hagstofa Íslands, Hagfræðideild

Vísitala markaðsverðs húsnæðis hækkaði um 0,87% en áhrif vaxtabreytinga var -0,49 prósentustig.

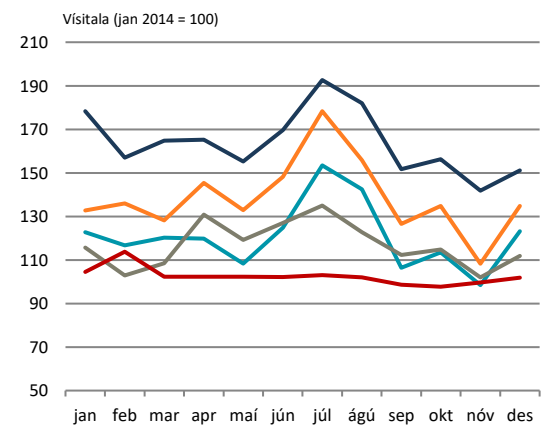


Föt og skór eru núna um 3,0% dýrari en í desember 2019.



Heimild: Hagstofa Íslands, Hagfræðideild

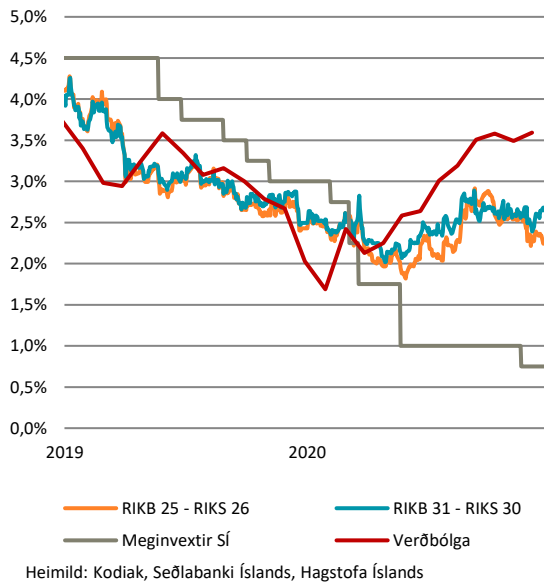
Flugfargjöld til útlanda hækkuðu um 2,2% milli mánaða.



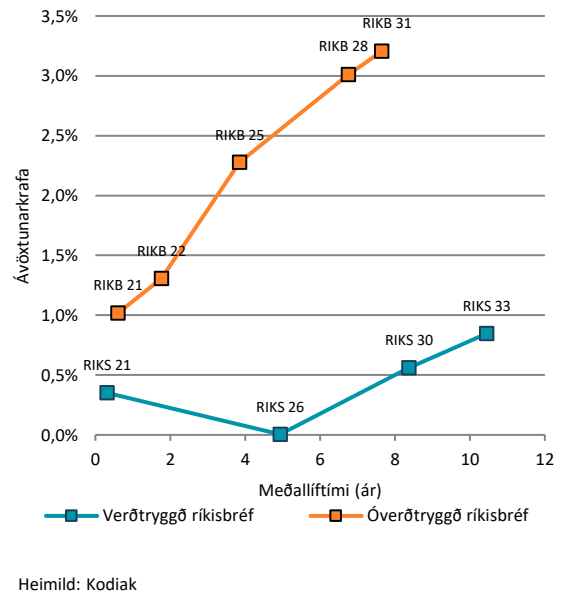
Heimild: Hagstofa Íslands, Hagfræðideild



Verðbólguálag á skuldabréfamarkaði er við markmið, þ.e. rétt við 2,5%



Verðbólguálag á skuldabréfamarkaði er minna á styttri bréfum en lengri.



Innihald og form skjals þessa er unnið af starfsmönnum Hagfræðideildar Landsbankans hf. (hagfraedideild@landsbankinn.is) og byggist á aðgengilegum opinberum upplýsingum á þeim tíma sem greiningin var unnin. Mat á þeim upplýsingum endurspeglar skoðanir starfsmanna Hagfræðideildar Landsbankans á þeim degi þegar greiningin er dagsett, en þær geta breyst án fyrirvara.

Landsbankinn hf. og starfsfólk hans taka ekki ábyrgð á viðskiptum sem byggð eru á þeim upplýsingum og skoðunum sem hér eru settar fram, enda eru þær ekki veittar sem persónuleg ráðgjöf fyrir einstök viðskipti.

Bent skal á að Landsbankinn hf. getur á hverjum tíma haft beinna eða óbeinna hagsmuna að gæta, ýmist sjálfur, dótturfélög hans eða fyrir hönd viðskiptamanna, s.s. sem fjárfestir, lánardrottinn eða þjónustuaðili. Greiningar eru engu að síður unnar sjálfstætt af Hagfræðideild Landsbankans og innan Landsbankans eru í gildi reglur um aðskilnað starfssviða sem eru aðgengilegar á vef bankans.