



Ráðstöfunartekjur heimilanna hafa aukist mikið í seinni tíð

Ráðstöfunartekjur heimilanna jukust um 6,1% milli árána 2018 og 2019.

Ráðstöfunartekjur á mann jukust um 3,8% á sama tíma og kaupmáttur ráðstöfunartekna á mann jókst um 0,7%. Launatekjur heimilanna jukust um 4,3% á milli þessara ára, rekstrarafgangur vegna eigin eignarhalds um 10% og eignatekjur um 6,4%. Þá jukust tilfærslutekjur heimilanna um 10,7% á milli ára, en þar er að mestu leyti að ræða greiðslur frá Tryggingastofnun og lífeyrissjóðum.

Ráðstöfunartekjurnar í fyrra hækkuðu ívið minna en næstu ára á undan. Þannig hækkuðu þær um 9,3% milli 2016 og 2017 og um 7,7% milli 2017 og 2018. Ráðstöfunartekjur hafa að meðaltali hækkað um 8,4% á ári frá aldamótum.

Ráðstöfunartekjur eru eitt þeirra tekjuhugtaka sem er miðað við mannfjölda og er þá talað um ráðstöfunartekjur á mann. Þá er miðað við meðalmannfjölda viðkomandi árs.

Ráðstöfunartekjur á mann hafa að jafnaði hækkað um 7% á ári frá aldamótum.

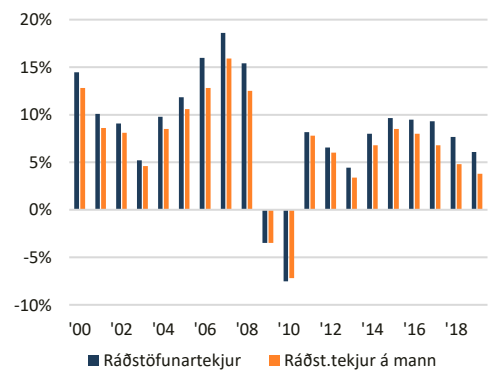
Kaupmáttur jókst 17 af síðustu 20 árum

Kaupmáttur ráðstöfunartekna á mann hefur að meðaltali aukist um 2,3% á ári frá aldamótum, eða alls um tæp 53% á tímabilinu frá 1999 til 2019. Aukning hefur verið á hverju ári nema á árunum 2008-2010. Á árinu 2008 var kaupmáttur ráðstöfunartekna óbreyttur og hann féll svo um 14% og 12% árin þar á eftir.

Launavísitala og ráðstöfunartekjur

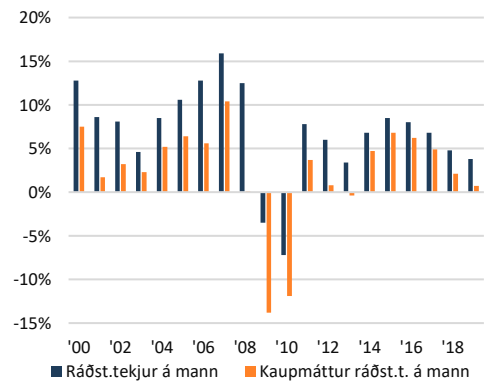
Umræða um launa- og kjaramál hér á landi einskorðast oft við þróun launavísitölu. Launavísitala mælir allt annað en ráðstöfunartekjur. Þannig mælir launavísitalan laun á vinnustund og þar er ekki hirt um hvort vinnustundum fækkar eða fjölgar. Ráðstöfunartekjur er hins vegar tekjuhugtak sem sýnir hverju heimilin halda eftir þegar t.d. tekjuskattar hafa verið greiddir. Breytingar á vinnutíma, atvinnuþátttöku, sköttum og öðrum

Breyting ráðstöfunartekna milli ára



Heimild: Hagstofa Íslands, Hagfræðideild Landsbankans

Breyting ráðstöfunartekna á mann



Heimild: Hagstofa Íslands, Hagfræðideild Landsbankans



álögum hafa þannig engin áhrif á launavísitölu, en mikil áhrif á ráðstöfunartekjur.

Í stöðugu umhverfi þar sem breytingar á sköttum, vinnutíma o.s.frv. eru litlar er því líklegt að launavísitala og ráðstöfunartekjur breytist með svipuðum hætti.

Þróun stærða mismunandi

Sé litið til baka má sjá að ráðstöfunartekjur hækkuðu mun meira en launavísitala á árunum fyrir hrun. Þá var hagkerfið í mikilli uppsveiflu, vinnutími langur og nýir tekjumöguleikar eins og fjármagnstekjur komu til sögunnar. Þá léku skattalækkanir líka sitt hlutverk þannig að ráðstöfunartekjur hækkuðu mikið. Við hrunið breyttist myndin skyndilega. Atvinnuleysi jókst mikið, fjármagnstekjur hurfu, skattar hækkuðu þannig að ráðstöfunartekjur lækkuðu mikið. Launavísitalan hélt hins vegar áfram á sinni siglingu eins og hún gerir jafnan og gerir enn í dag.

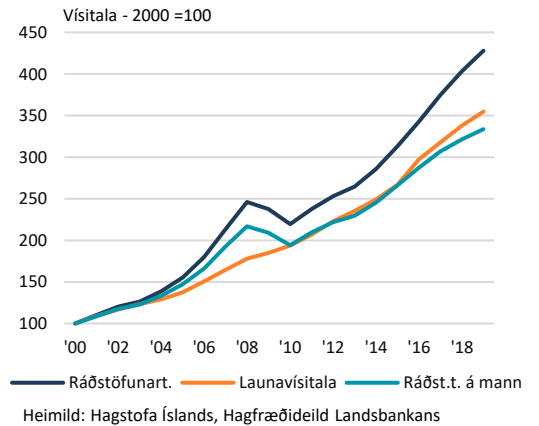
Frá árinu 2011 til 2016 þróuðust launavísitalan og ráðstöfunartekjur á mann með svipuðum hætti. Síðan hefur launavísitalan hækkað ívið meira, en ráðstöfunartekjur án fjöldaviðmiðunar hafa þó hækkað meira en launavísitalan.

Samsetning ráðstöfunartekna

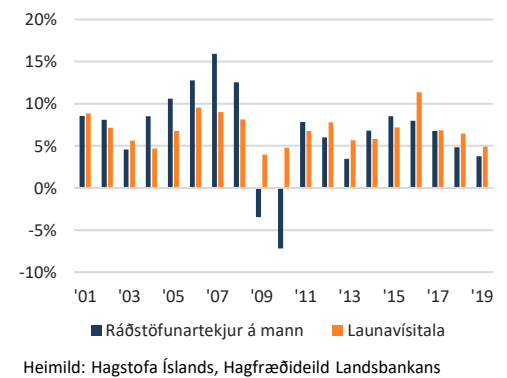
Ráðstöfunartekjur heimilanna er samtala launatekna, eignatekna, tilfærslutekna, reiknaðs rekstrarafgangs vegna eigin eignarhalds, þar með talið íbúðarhúsnæðis, en að frádregnum eigna- og tilfærsluútgjöldum.

Sé litið á tekjuhliðina er ljóst að launatekjur veга langsamlega mest á tekjuhliðinni. Frá aldamótum hafa launatekjur verið að meðaltali 68% tekna og tilfærslutekjur um 15%. Sé litið yfir allt þetta tímabil má sjá hvernig vægi launatekna og eignatekna minnkaði í hruninu og tilfærslutekjur jukust. Vægi launatekna hefur aukist aftur, en vægi eignatekna er enn mun minna en það var orðið á árunum fyrir hrun. Vægi tilfærslutekna tók kipp upp á við í hruninu og er nú meira en það var á árunum eftir aldamót. Þannig var meðalvægi tilfærslutekna á árunum 2016-2019 15,9% á meðan það var 13,3% á árunum 2000-2003.

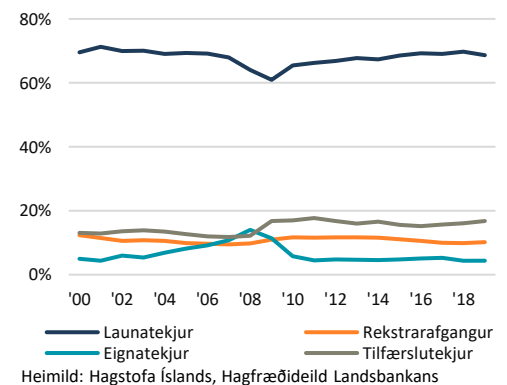
Ráðstöfunartekjur og launavísitala



Breytingar ráðstöfunartekna á mann og launavísitölu



Innbyrðis samsetning ráðstöfunartekna heimilanna





Ráðstöfunartekjur munu lækka í ár og á næsta ári

Eins og áður segir hefur kaupmáttur ráðstöfunartekna aukist á hverju ári frá aldamótum nema í þrjú ár, 2008-2010. Mjög líklegt er að kaupmáttur ráðstöfunartekna minnki í ár og á næsta ári, fyrst og fremst vegna aukins atvinnuleysis og styttri vinnutíma. Þá má gera ráð fyrir minni eignatekjum og einnig minni rekstarafgangi frá eigin rekstri. Kaupmáttur launavísitölu mun hins vegar aukast, haldist verðbólga á svipuðum stað og er í dag. Þróun ráðstöfunartekna verður því mjög mismunandi milli þeirra sem halda starfi áfram við sömu aðstæður og áður og hinna sem lenda í atvinnuleysi.

Innihald og form skjals þessa er unnið af starfsmönnum Hagfræðideildar Landsbankans hf. (hagfraedideild@landsbankinn.is) og byggist á aðgengilegum opinberum upplýsingum á þeim tíma sem greiningin var unnin. Mat á þeim upplýsingum endurspeglar skoðanir starfsmanna Hagfræðideildar Landsbankans á þeim degi þegar greiningin er dagsett, en þær geta breyst án fyrirvara.

Landsbankinn hf. og starfsfólk hans taka ekki ábyrgð á viðskiptum sem byggð eru á þeim upplýsingum og skoðunum sem hér eru settar fram, enda eru þær ekki veittar sem persónuleg ráðgjöf fyrir einstök viðskipti.

Bent skal á að Landsbankinn hf. getur á hverjum tíma haft beinna eða óbeinna hagsmuna að gæta, ýmist sjálfur, dótturfélög hans eða fyrir hönd viðskiptamanna, s.s. sem fjárfestir, lánardrottinn eða þjónustuaðili. Greiningar eru engu að síður unnar sjálfstætt af Hagfræðideild Landsbankans og innan Landsbankans eru í gildi reglur um aðskilnað starfssviða sem eru aðgengilegar á vef bankans.