



## Framboð hótélherbergja eykst á ný

*Framboð hótélherbergja hefur farið vaxandi á ný en það dróst mjög saman þegar mörg hótél ákváðu að loka vegna áhrifa Covid-19 faraldursins. Þrátt fyrir þessa aukningu er fjöldi hótela enn lokaður og má gera ráð fyrir að mörg verði áfram lokað á næstu mánuðum.*

Framboð herbergja eða herbergi í boði, sem hlutfall af þeim fjölda herbergja sem til staðar eru, er þrátt fyrir aukningu síðustu vikur enn sögulega séð mjög lágt. Í dag er framboðið tæplega 60% af þeim herbergjum sem til staðar eru. Til samanburðar var hlutfallið alltaf hærra en 93% frá áramótum og til 19. mars. Þegar minnst var voru einungis um tæplega 1.900 herbergi af 6.300 herbergjum í notkun, sem er um 30% herbergja. Þetta var um miðjan aprílmánuð. Í dag er fjöldi herbergja í notkun um 3.500.

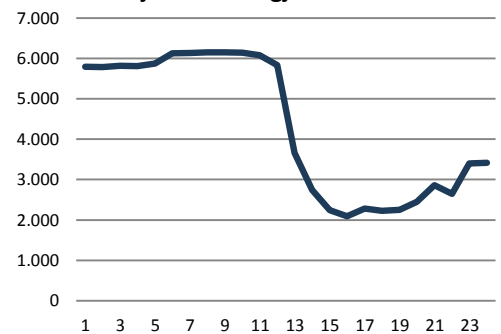
### **Herbergjanýtingin fíkrast upp á við**

Sé litið til þróunar herbergjanýtingar frá áramótum sést að uppúr mars og sérstaklega miðjum mars fer nýtingin að lækka mjög hratt og fór hún undir 10% í fyrsta sinn 21. mars. Meðalnýtingin í mars var 31,8% en hún fór niður í 1,7% í apríl. Nýtingin fór síðan aftur upp á við í maí þegar hún mældist 5,1% að meðaltali. Upp úr byrjun maí fór nýtingin að taka aftur við sér eftir að létt var á ýmsum hömlum vegna Covid-19 faraldursins hér innanlands. Nýtingin hefur síðan verið að batna smám saman með hverri vikunni. Hún er þrátt fyrir það enn mjög lág og mun lægri en svo að reksturinn almennt skili hagnaði.

### **Íslendingar bera uppi fjölda gistinóttanna**

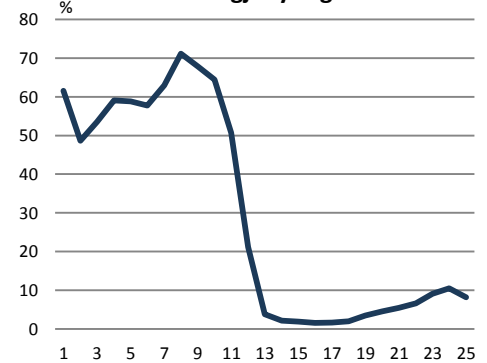
Bætta nýtingu í maí má fyrst og fremst rekja til gistinóttanna Íslendinga enda hafa sárafáir erlendir ferðamenn sótt landið heim á síðustu mánuðum. Á síðustu árum hefur hlutfall gistinóttanna erlendra ferðamanna verið í kringum 90% og hlutur Íslendinga um 10%. Í apríl var hins vegar sú nýlunda að gistinætur Íslendinga voru í fyrsta sinn meirihluti gistinóttanna þann mánuðinn. Í apríl voru gistinætur Íslendinga af heildarfjölda gistinóttanna 67%. Gistinætur Íslendinga voru um 12.400 í apríl borið saman við rúmlega 6.000 gistinætur erlendra ferðamanna. Í apríl í fyrra voru gistinætur

Fjöldi herbergja í notkun



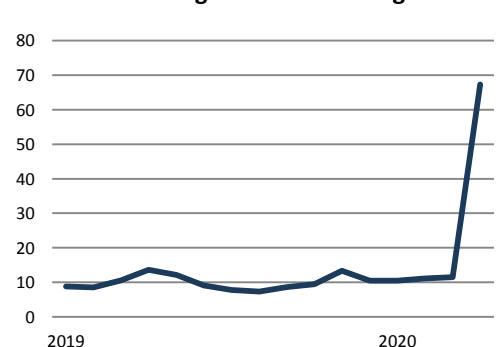
Á x-ásnum eru vikur þessa árs  
Heimild: Benchmark Alliance

Herbergjanýting



Á x-ásnum eru vikur  
Heimild: Benchmark Alliance

Hlutfall gistinátta Íslendinga



Heimild: Hagstofa Íslands



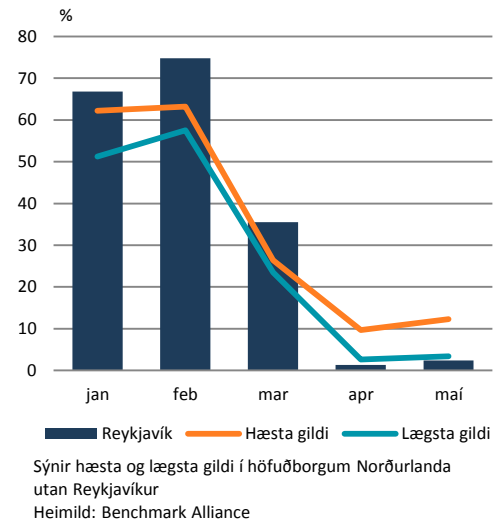
Íslendinga rúmlega 74 þúsund en 471 þúsund hjá erlendum ferðamönnum. Fjöldi gistinóttu Íslendinga dróst því saman um 83% en 98,7% hjá erlendum ferðamönnum.

### Lægsta herbergjanýtingin í Reykjavík af höfuðborgum Norðurlanda

Á síðustu árum hefur herbergjanýting í Reykjavík verið einna hæst af öllum höfuðborgum Norðurlandanna. Hún var hæst á hverju ári á árabílinu 2013-2018 en í lok síðasta árs skaust Kaupmannahöfn í fyrsta sætið. Nýtingin í Kaupmannahöfn á síðasta ári var 78,6% borið saman við 76,6% í Reykjavík, sem var í öðru sæti. Á fyrstu þremur mánuðum ársins var nýtingin alltaf hæst í Reykjavík. Í mars var nýtingin í Reykjavík 35,5% en hún lá á bilinu 21,8-25,3% í hinum höfuðborgunum. Í apríl og maí var nýtingin hins vegar lægst í Reykjavík. Nýtingin í apríl var 1,3% en hún lá á bilinu 1,6-9,7% á hinum Norðurlöndunum. Í maí var nýtingin 2,4% en á bilinu 3,3-12,3% í öðrum borgum. Nýtingin í apríl og maí var hæst í Stokkhólmi af öllum höfuðborgum Norðurlanda. Það skýrist líklegast af því að ferðatakmarkanir og samkomubönn voru ekki jafn ströng þar og annars staðar á Norðurlöndunum.

Landið hefur verið opnað á ný fyrir komum erlendra ferðamanna. Líklegt verður því að teljast að nýtingin muni halda áfram að batna hér á landi á næstu vikum og mánuðum. Komur erlendra ferðamanna eru þó háðar því skilyrði að ferðamenn geta valið um að fara í tveggja vikna sóttkví við komuna til landsins eða verða skimaðir fyrir Covid-19-veirunni en slíka skimun, sem kostar 15 þúsund krónur, þurfa ferðamennirnir sjálfir að greiða frá næstu mánaðamótum.

Herbergjanýting í höfuðborgum Norðurlanda



Innihald og form skjals þessa er unnið af starfsmönnum Hagfræðideildar Landsbankans hf. (hagfraedideild@landsbankinn.is) og byggist á aðgengilegum opinberum upplýsingum á þeim tíma sem greiningin var unnin. Mat á þeim upplýsingum endurspeglar skoðanir starfsmanna Hagfræðideildar Landsbankans á þeim degi þegar greiningin er dagsett, en þær geta breyst án fyrirvara.

Landsbankinn hf. og starfsfólk hans taka ekki ábyrgð á viðskiptum sem byggð eru á þeim upplýsingum og skoðunum sem hér eru settar fram, enda eru þær ekki veittar sem persónuleg ráðgjöf fyrir einstök viðskipti.

Bent skal á að Landsbankinn hf. getur á hverjum tíma haft beinna eða óbeinna hagsmuna að gæta, ýmist sjálfur, dótturfélög hans eða fyrir hönd viðskiptamanna, s.s. sem fjárfestir, lánardrottinn eða þjónustuaðili. Greiningar eru engu að síður unnar



sjálfstætt af Hagfræðideild Landsbankans og innan Landsbankans eru í gildi reglur um aðskilnað starfssviða sem eru aðgengilegar á vef bankans.