



Líklegt að stórkaup dragist saman

Fyrirhuguð stórkaup hafa ekki mælt lægri síðan undir lok árs 2014. Mun færri utanlandsferðir eru nú fyrirhugaðar.

Vísitala fyrirhugaðra stórkaupa lækkaði milli mælinga í mars og hefur ekki mælt lægri síðan í desember 2014. Vísitalan er byggð á könnun Gallup á væntingum neytenda og tekur mið af fyrirhuguðum bifreiðakaupum, húsnæðis kaupum og utanlandsferðum¹. Talsvert minni líkur eru taldar á utanlandsferðum nú, samanborið við stöðuna fyrir ári síðan, bílakaup eru talin örlítið ólíklegri, en líkur á húsnæðis kaupum eru örlítið meiri.

Líkur á utanlandsferðum svipaðar og árið 2014

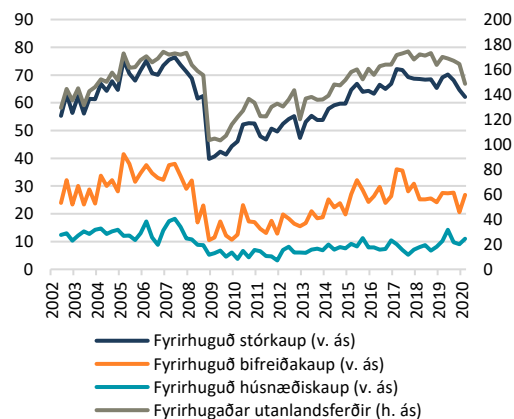
Hlutfall svarenda í könnuninni sem áforma utanlandsferðir á árinu er svipað nú og um mitt ár 2014. Brottfarir Íslendinga um Leifsstöð voru 215 þúsund talsins á seinni helmingi árs 2014, en til samanburðar 304 þúsund talsins á seinni hluta árs 2019.

Gangi þessar væntingar eftir gætu utanlandsferðir dregist saman um 30% milli ára á seinni hluta árs. Það yrði í takt við spá Alþjóðaferðamála-stofnunarinnar (e. World Tourism Organization) sem spáir því að utanlandsferðir á heimsvísu dragist saman um 20-30% milli ára í ár vegna Covid-19 faraldursins.

Ekki eins miklar breytingar fyrirhugaðar varðandi bílakaup

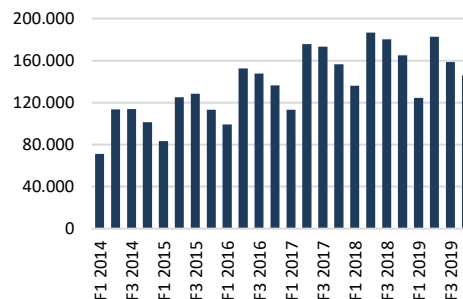
Samkvæmt könnun Gallup eru landsmenn ögn líklegri nú en undir lok síðasta árs til þess að fara út í bílakaup, en þó eru líkurnar aðeins minni en í mars fyrir ári síðan. Á síðustu árum hafa [nýskráningar fólksbifreiða dregist saman](#) og tekið ákveðnum breytingum í átt að auknu vægi vistvænni bíla. Þessi þróun virðist halda áfram, en á fyrsta fjórðungi ársins voru 10% færri bílar nýskráðir en fyrir ári síðan. Samdrátturinn í mars er þó lítill, eða einungis 2% milli ára.

Vísitölur fyrirhugaðra stórkaupa



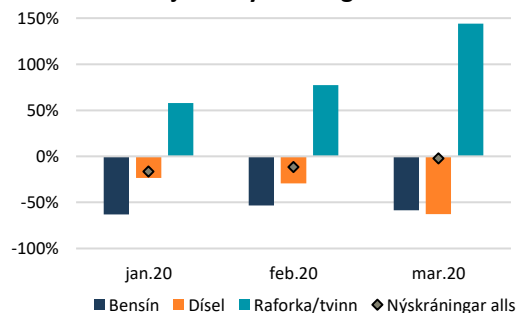
Vísitala fyrirhugaðra stórkaupa er meðaltal hinna þriggja vísitalnanna. Ársfjórðungslegar tölur.
Heimild: Gallup, Seðlabanki Íslands

Brottfarir Íslendinga um Leifsstöð



Heimild: Ferðamálastofa, Hagfræðideild Landsbankans

Hlutfallsleg breyting milli ára á fjölda nýskráninga



Heimild: Samgöngustofa, Hagfræðideild Landsbankans

¹ Niðurstöður könnunarinnar voru birtar 26. mars en könnunin framkvæmd um miðjan mánuðinn.



Rafbílar vinsælir

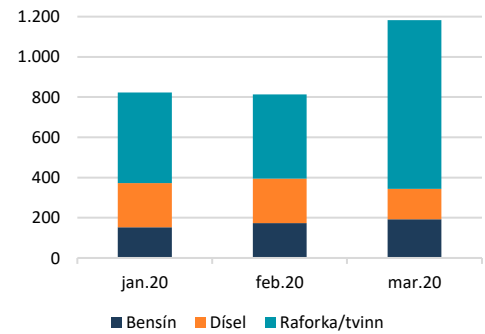
Sérstaka athygli vekur að rúm 60% af öllum nýskráningum ársins hafa verið vegna raf- eða tvinnbíla, til samanburðar við 28% nýskráninga á fyrsta fjórðungi ársins 2019. Í marsmánuði varð áberandi aukning þegar 144% fleiri bílar sem ganga fyrir vistvænum orkugjöfum voru nýskráðir en í mars fyrir ári síðan. Af þeim 839 raf- eða tvinnbílum sem voru nýskráðir í mánuðinum voru 403 bílar frá framleiðandanum Tesla sem ganga eingöngu fyrir rafmagni. Framleiðandinn opnaði nýverið starfsstöð hér á landi og virðist áhugi landsmanna á bílunum vera nokkur.

Fyrirhuguð íbúðakaup

Við höfum greint frá því að vænta mætti rólegri tíðinda af húsnæðismarkaði næstu mánuði meðan samkomubann ríkir, en samkvæmt mælingum Gallup virðast landsmenn þó engu að síður huga að fasteignakaupum. Vísitala fyrirhugaðra húsnæðiskaupa hækkaði lítillega í mars samanborið við stöðuna í desember og er nú örlítið hærra en fyrir ári síðan. En á öðrum ársfjórðungi í fyrra höfðu húsnæðiskaup dregist saman um 12% miðað við fyrra ár.

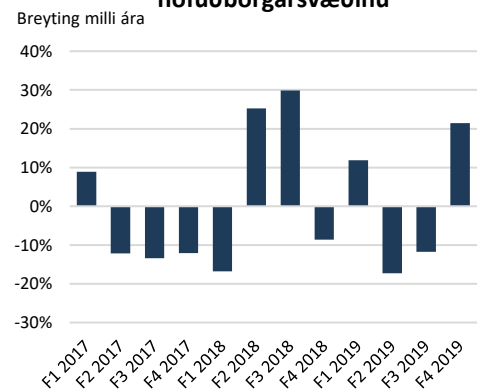
Mikil óvissa er þó um þróunina á íbúðamarkaði næstu mánuði eins og á flestum sviðum í efnahagslífinu þessa stundina. Líklegt má telja að þróunin þar verði almennt í takt við árangurinn í baráttunni við útbreiðslu faraldursins og endurræsingu atvinnulífsins í kjölfarið.

Nýskráning fólksbifreiða



Heimild: Samgöngustofa, Hagfræðideild Landsbankans

Viðskipti með íbúðarhúsnæði á höfuðborgarsvæðinu



Heimild: Þjóðskrá Íslands, Hagfræðideild Landsbankans

Innihald og form skjals þessa er unnið af starfsmönnum Hagfræðideildar Landsbankans hf. (hagfraeideild@landsbankinn.is) og byggist á aðgengilegum opinberum upplýsingum á þeim tíma sem greiningin var unnin. Mat á þeim upplýsingum endurspeglar skoðanir starfsmanna Hagfræðideildar Landsbankans á þeim degi þegar greiningin er dagsett, en þær geta breyst án fyrirvara.

Landsbankinn hf. og starfsfólk hans taka ekki ábyrgð á viðskiptum sem byggð eru á þeim upplýsingum og skoðunum sem hér eru settar fram, enda eru þær ekki veittar sem persónuleg ráðgjöf fyrir einstök viðskipti.

Bent skal á að Landsbankinn hf. getur á hverjum tíma haft beinna eða óbeinna hagsmuna að gæta, ýmist sjálfur, dótturfélög hans eða fyrir hönd viðskiptamanna, s.s. sem fjárfestir, lánardrottinn eða þjónustuaðili. Greiningar eru engu að síður unnar sjálfstætt af Hagfræðideild Landsbankans og innan Landsbankans eru í gildi reglur um aðskilnað starfssviða sem eru aðgengilegar á vef bankans.