



Minnsti hagvöxtur síðan 2010

Hagvöxtur mældist 1,4% á öðrum ársfjórðungi borið saman við sama tímabil á síðasta ári. Til samanburðar telur Hagstofan að landsframleiðslan hafi dregist saman um 0,9% á fyrsta ársfjórðungi sem þá var fyrsti samdrátturinn í landsframleiðslu síðan á fyrsta fjórðungi 2014. Á fyrri hluta ársins mældist 0,3% hagvöxtur en svo lítill hefur vöxturinn ekki verið síðan árið 2010 þegar hann dróst saman um 5,5%.

Hagvöxtur borinn af einkaneyslu, samneyslu og utanríkisviðskiptum

Hagvöxtur á öðrum fjórðungi var mikið til borinn af vexti einkaneyslu og samneyslu en framlag utanríkisviðskipta vó þó enn þyngra. Það skýrist ekki af vexti útflutnings vöru og þjónustu sem dróst saman heldur af töluvert miklum samdrætti í innflutningi vöru og þjónustu.

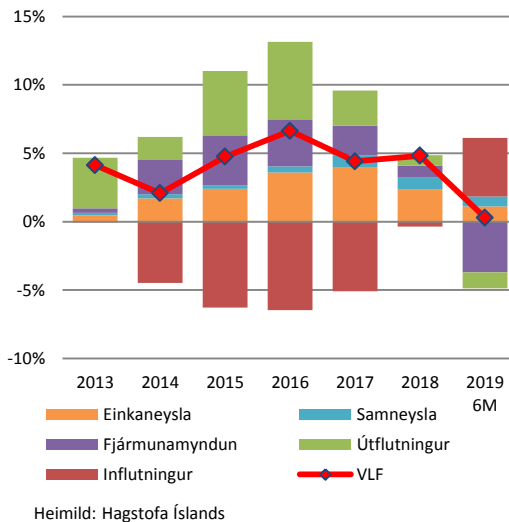
Vöxtur einkaneyslu sá minnsti síðan 2014

Vöxtur einkaneyslu nam 2,2% á öðrum fjórðungi og er það minnsti vöxtur einkaneyslu síðan á fyrsta fjórðungi 2014. Hagstofan hefur endurskoðað vöxt einkaneyslu á fyrsta fjórðungi úr 2,8% niður í 2,3%. Flestir spáaðilar gera ráð fyrir að það muni hægja verulega á vexti einkaneyslu á þessu ári borið saman við síðustu ár. Við gerum ráð fyrir að vöxtur einkaneyslu verði 1,8% yfir árið í heild.

Mikill samdráttur fjármunamyndunar

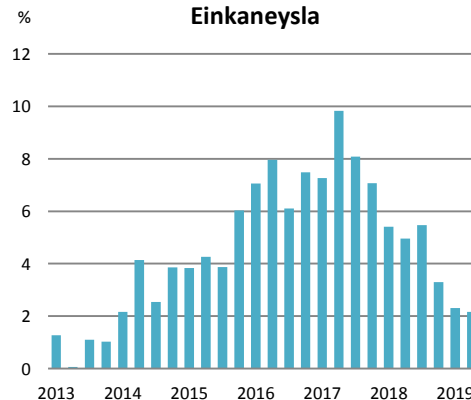
Fjármunamyndun dróst saman um 14,2% á öðrum ársfjórðungi og kemur sá samdráttur í kjölfar 19,1% samdráttar á fyrsta ársfjórðungi. Vöxtur fjármunamyndunar á fyrsta ársfjórðungi var einnig endurskoðaður niður á við en fyrri tölur höfðu bent til 9,3% samdráttar. Mikill samdráttur fjármunamyndunar skýrist nær einungis af miklum samdrætti atvinnuvegafjárfestingar en hún dróst saman um 30,2%. Lítils háttar samdráttur varð einnig í fjárfestingu hins opinbera eða 2%. Fjárfesting í íbúðarhúsnæði jókst hins vegar um 40,8% en fjárfesting í íbúðarhúsnæði hefur

Hagvöxtur ásamt framlagi undirliða



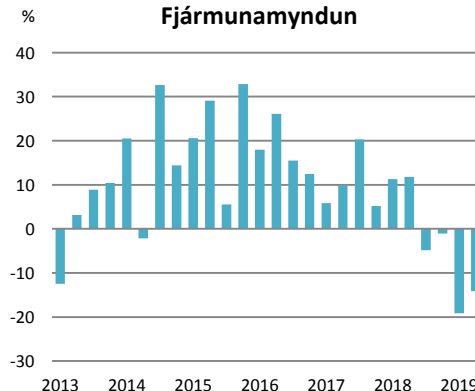
Heimild: Hagstofa Íslands

Einkaneysla



Vöxtur frá sama tímabili árið áður
Heimild: Hagstofa Íslands

Fjármunamyndun



Vöxtur frá sama tímabili árið áður
Heimild: Hagstofa Íslands



tilhneigingu til að vera mjög sveiflukennnd milli ársfjórðunga.

Mikill samdráttur í atvinnuvegafjárfestingu skýrist fyrst og fremst af samdrætti í fjárfestingu í skipum og flugvélum sem og almennri atvinnuvegafjárfestingu.

Mikill samdráttur útflutnings vegna brotthvarfs Wow air

Vöxtur útflutnings var neikvæður um 6,9% á öðrum ársfjórðungi en það er mesti samdráttur útflutnings frá landinu síðan á fyrsta ársfjórðungi 2010. Þjónustuútflutningur dróst saman um 10,5% sem skýrist fyrst og fremst af samdrætti í ferðaþjónustu. Annars fjórðungurinn var fyrsti fjórðungurinn þar sem Wow air nýtur ekki verið en fækkun erlendra ferðamanna nam 19,2% á öðrum fjórðungi ársins. Vöruútflutningur dróst einnig saman eða um 2,9%. Það sem skýrir minni vöxt útflutnings er fyrst og fremst minni útflutningur á álafurðum og loðnu en á sama tímabili í fyrra.

Mesti samdráttur innflutnings síðan í hruninu

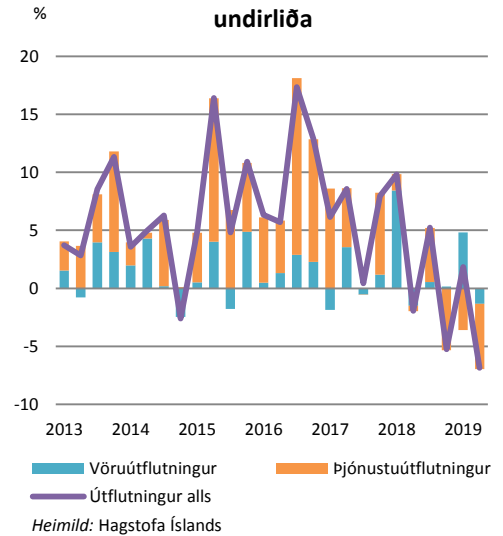
Innflutningur dróst saman um 12,4% og er þetta mesti samdráttur hans síðan á þriðja ársfjórðungi 2009. Þetta er þriðji ársfjórðungurinn í röð sem innflutningur dregst saman. Vöruinnflutningur dróst saman um 9,9% en þetta var fimmti ársfjórðungurinn í röð þar sem vöruinnflutningur dregst saman. Þjónustuinnflutningur dróst saman um 16,8% en fara verður aftur til ársins 2009 til að finna meiri samdrátt. Samdrátt þjónustuinnflutnings má að nokkru leyti rekja til minni utanlandsferða Íslendinga en brottförum þeirra frá Íslandi fækkaði um 2,2% á öðrum fjórðungi borið saman við sama tímabil í fyrra.

Samdráttur mældist á fyrsta ársfjórðungi en ekki vöxtur

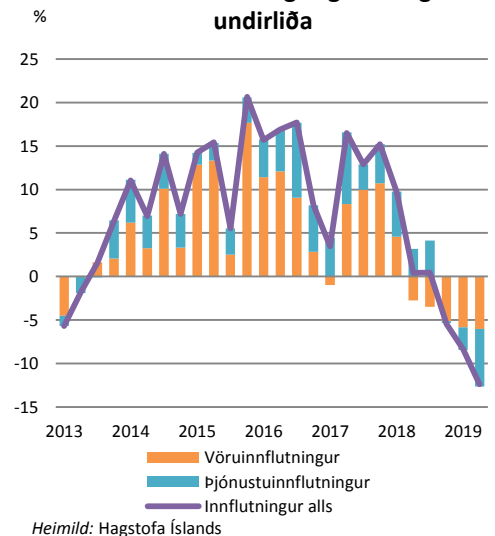
Birting Hagstofunnar nú felur í sér endurskoðun á áður birtum tölum. Að þessu sinni gerir Hagstofan töluverðar breytingar á vexti 1. ársfjórðungs. Í stað 1,7% vaxtar eins og bráðabirgðatölur Hagstofunnar gáfu áður til kynna telur Hagstofan nú að landsframleiðslan hafi dregist saman um 0,9%. Við gerð þjóðhagsreikninga fyrir 1. ársfjórðung reyndust gögn innihalda upplýsingar um umfang og framvindu byggingarframkvæmda sem náðu yfir lengra tímabil en samsvarar viðmiðunartímabili

Hagsjá

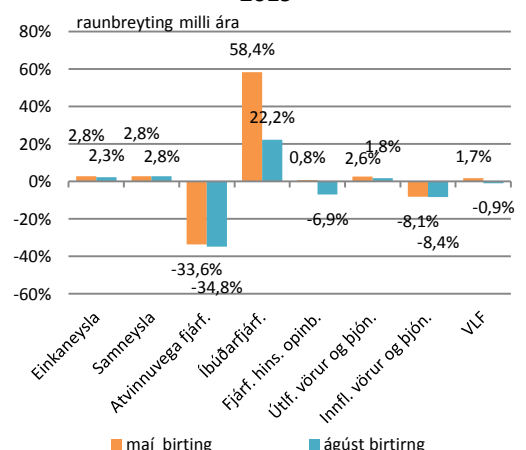
Vöxtur útflutnings og framlag undirliða



Vöxtur innflutnings og framlag undirliða



Þjóðhagsreikningar fyrir 1. ársfj. 2019





Þjóðhagsreikninga. Hefur það nú verið leiðrétt á grundvelli nýrra gagna. Samkvæmt endurskoðun mældist vöxtur íbúðafjárfestingar á 1.ársfjórðungi 22,2% borið saman við 58,4% samkvæmt áður útgefnum tölum.