



Rólegri neysla síðustu mánuði

Hægt hefur á vexti greiðslukortanotkunar Íslendinga.

Hægt hefur á aukningu greiðslukortaveltu Íslendinga síðustu misseri. Í júlí mældist samdráttur upp á 5,3% í veltu erlendis miðað við sama tíma í fyrra, mælt á föstu gengi. Í vor mældist í fyrsta sinn samdráttur á þennan mælikvarða síðan í febrúar 2013 og er samdrátturinn í júlí sá mesti síðan í október 2009. Verður þetta að teljast talsverð breyting á því sem var fyrir ári þegar vöxtur mældist hátt í 20% yfir sumarmánuðina.

Ekki varð jafn mikil breyting á kortaveltu Íslendinga í verslunum innanlands. Veltan hér heima yfir sumarmánuðina í ár er mjög svipuð því sem var fyrir ári miðað við fast verðlag. Í júní var aukning upp á 0,6% og í júlí var aukningin 3%. Til samanburðar var aukningin að meðaltali tæp 4% á sumarmánuðunum í fyrra.

Færri á ferð og flugi

Færri flugferðir Íslendinga til útlanda skýra að hluta til minni vöxt í kortanotkun erlendis. Brottfarir Íslendinga um Leifstöð voru í júlímánuði um 9% færri en á sama tíma fyrir ári. Frá falli WOW air hefur mælst samdráttur í fjölda utanlandsferða Íslendinga í hverjum mánuði samanborið við sama mánuð árið á undan, að frátöldum páskaferðum í apríl. Í fyrra voru páskar um mánaðamót mars/apríl og skýrir það einnig óvenju margar ferðir í mars það árið.

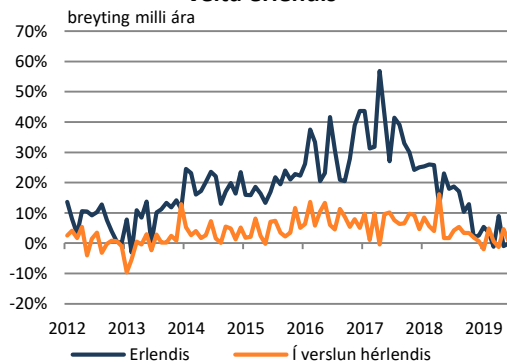
Minni eftirspurn eftir bifreiðum

Vísbendingar eru um minni eftirspurn eftir bifreiðum, en frá því um mitt árið 2018 hefur mánaðarlegum nýskráningum fækkað nær stöðugt. Í maímánuði voru þær 35% færri en í maí árið áður. Þó ber að hafa í huga að bílaleigur eru hér meðtaldar og minni eftirspurn því einnig tilkomin vegna fækkunar ferðamanna.

Dregur úr bjartsýni

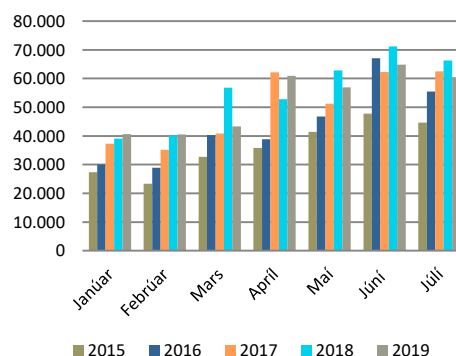
Væntingar landsmanna til efnahags- og atvinnuástands versnuðu aðeins í júní samanborið við stöðuna í apríl og maí en þá virtust væntingar

Kortavelta í verslun innanlands og velta erlendis



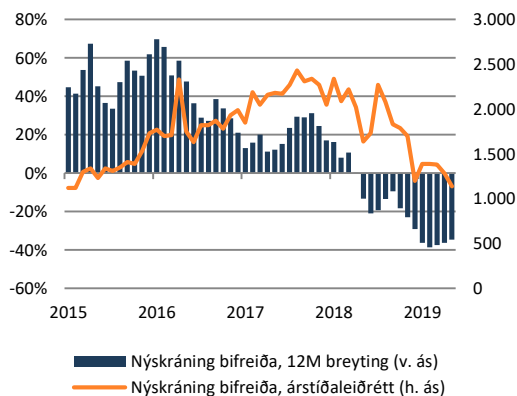
Mánaðarleg gögn. Greiðslukortavelta í verslun innanlands raunvirt með VNV án húsnæðis. Velta erlendis raunvirt með vísitölu meðalgengis. Heimild: Seðlabanki Íslands. Haestofa Íslands

Brottfarir Íslendinga um Leifstöð



Heimild: Ferðamálastofa, Isavia

Nýskráning bifreiða



Mánaðarleg gögn. Nýskráning bifreiða nær yfir nýjar og notaðar bifreiðar í öllum flokkum. 3 mánaða meðaltal. Heimild: Hagstofa Íslands, Samgöngustofa, Seðlabanki Íslands



vera að glæðast á ný eftir að hafa lækkað nær stöðugt síðustu 12 mánuðina þar á undan.

Í júní mældust hins vegar heldur fleiri svartstýrnir en bjartstýrnir og þá sérstaklega ef horft er til næstu 6 mánaða.

Aukin húsnæðis kaup í vændum?

Vísitala fyrirhugaðra stórkaupa hækkaði örlítið á öðrum ársfjórðungi og var það helst vegna aukningar á fyrirhuguðum húsnæðis kaupum.

Vísitalan er byggð á könnun Gallup á væntingum neytenda og tekur mið af fyrirhuguðum bifreiðakaupum, húsnæðis kaupum og utanlandsferðum.

Fyrirhuguð húsnæðis kaup hafa ekki mælst hærrí síðan í september 2007. Staðan á fasteignamarkaði hefur verið afar róleg síðustu mánuði og fjöldi viðskipta dregist saman á höfuðborgarsvæðinu en samkvæmt þessu gæti markaðurinn tekið við sér á ný næstu mánuði.

Á meðan fleiri hyggja á húsnæðis kaup gerðu ögn færri ráð fyrir bifreiðakaupum og utanlandsferðum á næstunni samanborið við stöðuna í mars.

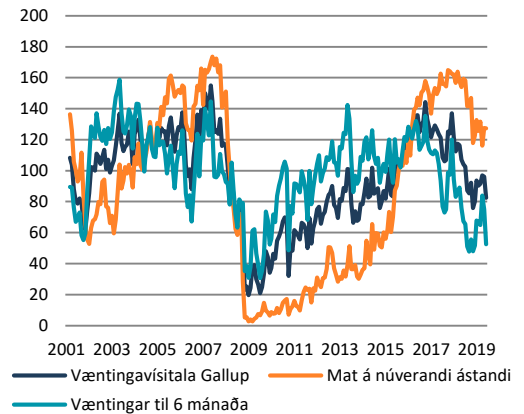
Breytt forgangsröðun?

Landsmenn virðast vera að halda að sér höndum þegar kemur að kaupum á dýrum neysluvörum og flugferðum, ef marka má nýjustu gögn.

Raunaukning í smásöluverslun gefur einnig til kynna mun hægari vöxt á fyrstu mánuðum ársins 2019 samanborið við 2018. Í mars og apríl í ár var raunaukning 0,5% samanborið við tæp 9% fyrir ári síðan.

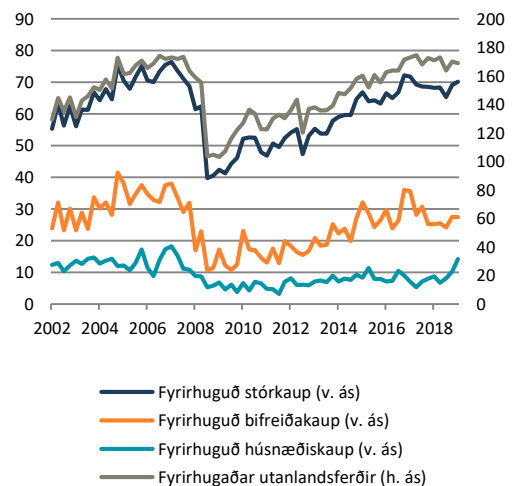
Kaupmáttur launa hefur samt sem áður aukist nokkuð stöðugt síðustu misseri, þó hægt hafi á vextinum og getur það verið hluti skýringarinnar. Auk þess hafa væntingar fólks til efnahagsástands næstu mánaða versnað sem leiðir ef til vill til þess að fólk forgangsráðar neyslu sinni öðruvísi.

Væntingavísitala Gallup



Mánaðarleg gögn. Fyrsta dags. mars 2001
Gildi yfir 100 sýnir að fleiri eru bjartstýrnir en svartstýrnir.
Heimild: Gallup

Vísitölur fyrirhugaðra stórkaupa



Ársfjórðungsleg gögn. Fyrsta dags. 2. ársfj. 2002
Heimild: Gallup



Innihald og form skjals þessa er unnið af starfsmönnum Hagfræðideildar Landsbankans hf. (hagfraedideild@landsbankinn.is) og byggist á aðgengilegum opinberum upplýsingum á þeim tíma sem greiningin var unnin. Mat á þeim upplýsingum endurspeglar skoðanir starfsmanna Hagfræðideildar Landsbankans á þeim degi þegar greiningin er dagsett, en þær geta breyst án fyrirvara.

Landsbankinn hf. og starfsfólk hans taka ekki ábyrgð á viðskiptum sem byggð eru á þeim upplýsingum og skoðunum sem hér eru settar fram, enda eru þær ekki veittar sem persónuleg ráðgjöf fyrir einstök viðskipti.

Bent skal á að Landsbankinn hf. getur á hverjum tíma haft beinna eða óbeinna hagsmuna að gæta, ýmist sjálfur, dótturfélög hans eða fyrir hönd viðskiptamanna, s.s. sem fjárfestir, lánardrottinn eða þjónustuaðili. Greiningar eru engu að síður unnar sjálfstætt af Hagfræðideild Landsbankans og innan Landsbankans eru í gildi reglur um aðskilnað starfssviða sem eru aðgengilegar á vef bankans.