



Gjaldeyrismarkaðurinn

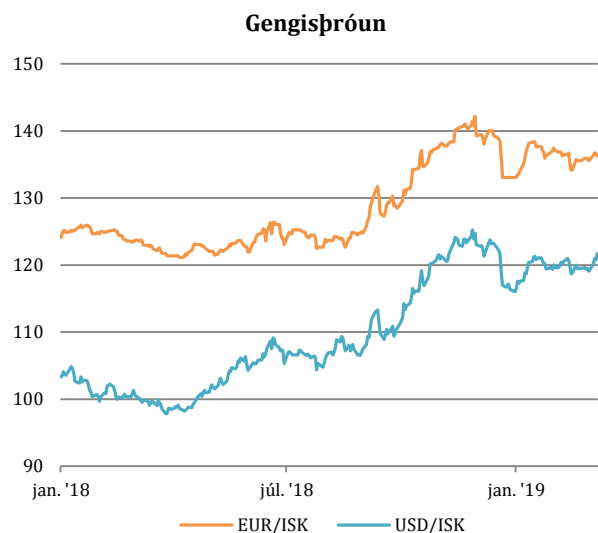
Mánaðarlegt yfirlit

8. mars 2019

- Frá áramótum hefur íslenska krónan veikst á móti gjaldmiðlum allra helstu viðskiptalanda okkar, að sænsku krónunni undanskilinni.
- Alls er krónan um 10% veikari á móti evru og 14% veikari á móti Bandaríkjadal en þegar hún var sterkust síðasta sumar.
- Á þriðjudag tóku nýjar reglur um [losun fjármagnshafta á aflandskrónueigendur og lækkun sérstakrar bindiskyldu á fjármagnsinnstreymi](#) gildi. Eitthvað útlæði virðist hafa fylgt gildistöku, en Seðlabankinn greip inn á markaðnum og seldi 18 milljónir evra (2,5 ma.kr.) þennan dag.
- Á mánudag birti Seðlabankinn tölur um [viðskiptajöfnuð og erlenda stöðu þjóðarbúsins](#). Á síðasta ári var 81,5 ma.kr. afgangur af viðskiptum við útlönd. Hrein erlend staða í lok ársins var 279 ma.kr. (9,9% af VLF) og batnaði um 183 ma.kr. (6,6% af VLF) á árinu. Engin sérstök viðbrögð við þessum tölum voru greinanleg á gjaldeyrismarkaði.
- Samkvæmt talningu Ferðamálastofu fækkaði [brottförum erlendra farþega](#) um Leifsstöð um 6,9% milli ára í febrúar.

	7.3.2019	MTD	YTD	1M	3M	12M
GVT	180,4	0,8%	3,7%	0,4%	-0,9%	13,0%
EUR	136,3	0,5%	2,4%	0,0%	-1,7%	10,3%
USD	121,7	2,2%	4,9%	1,3%	0,0%	22,3%
GBP	159,3	0,9%	7,6%	2,3%	2,8%	15,2%
DKK	18,3	0,6%	2,5%	0,0%	-1,7%	10,2%
NOK	13,9	-0,3%	3,3%	-0,8%	-3,2%	8,8%
SEK	12,9	-0,2%	-1,8%	-0,8%	-4,4%	6,4%
CHF	120,3	0,9%	1,8%	0,3%	-2,0%	14,1%
JPY	1,09	2,0%	3,0%	-0,3%	1,0%	16,2%

Heimild: Thomson Reuter Eikon

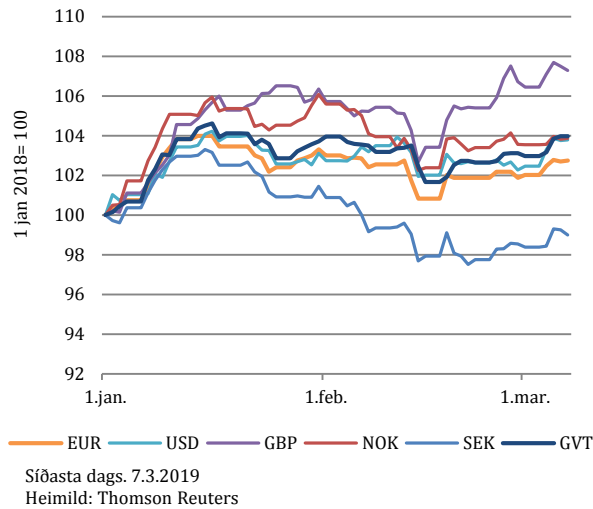


Síðasta dags. 7. mars 2019

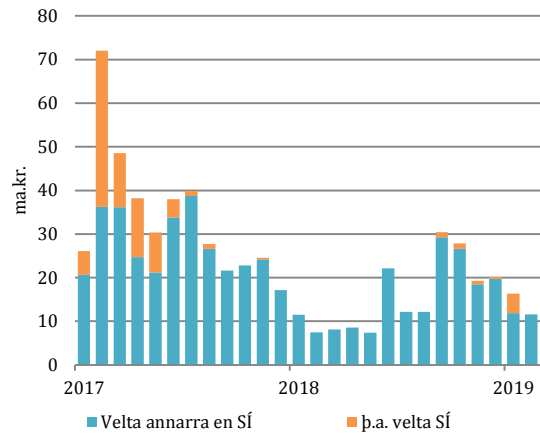
Heimild: Thomson Reuters Eikon



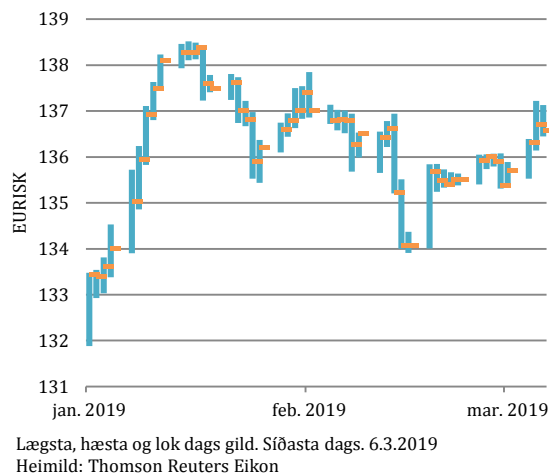
Frá áramótum hefur íslenska krónan veikt á móti gjaldmiðlum allra helstu viðskiptalanda okkar, að sænsku krónunni undanskilinni.



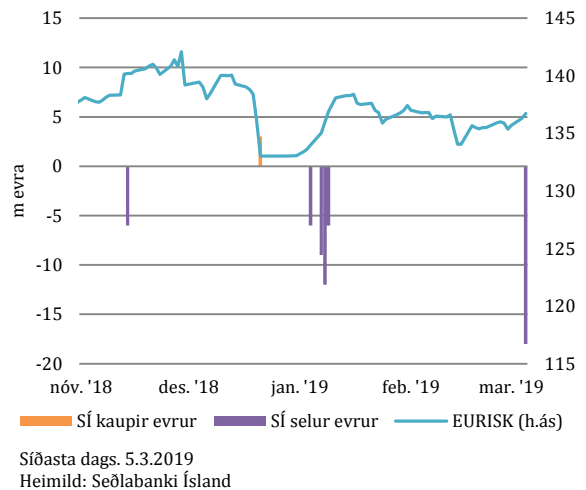
Veltan á gjaldeyrismarkaði hefur dregist nokkuð saman síðustu mánuði.



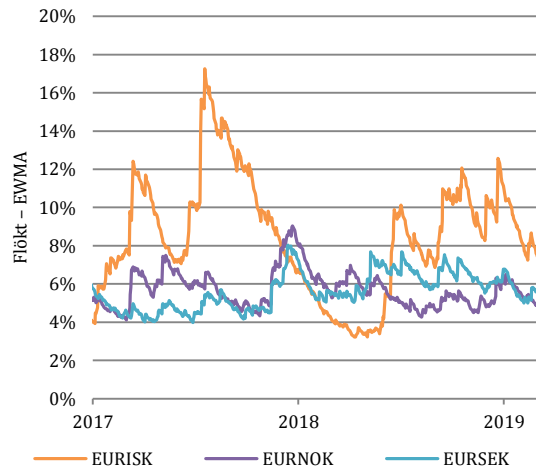
Frá áramótum hefur verð á evru hækkað um 2,4%.



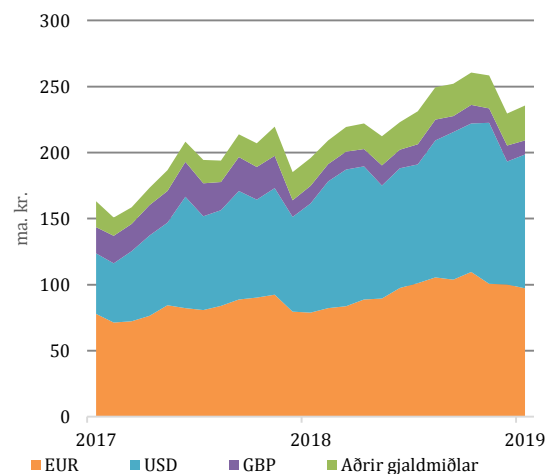
Seðlabankinn greip inn í markaði á þriðjudag og seldi 18 m.evra .



Flóktið á íslensku krónunni á móti evru er nokkuð meira en flókt norsku og sænsku krónanna á móti evru.

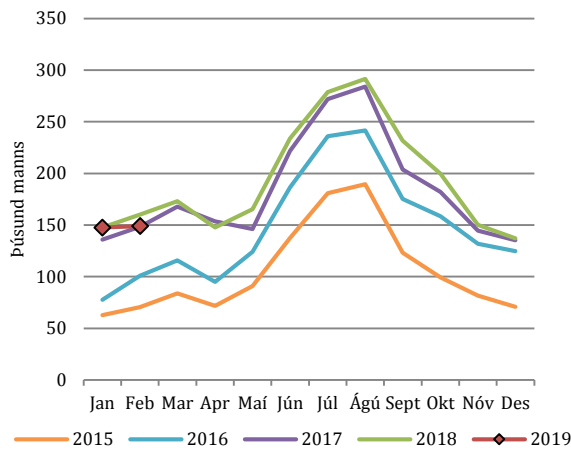


Innlán innlendra aðila á I.G. reikningum á föstu gengi hækkuðu um 6 ma.kr. milli mánaða í desember.



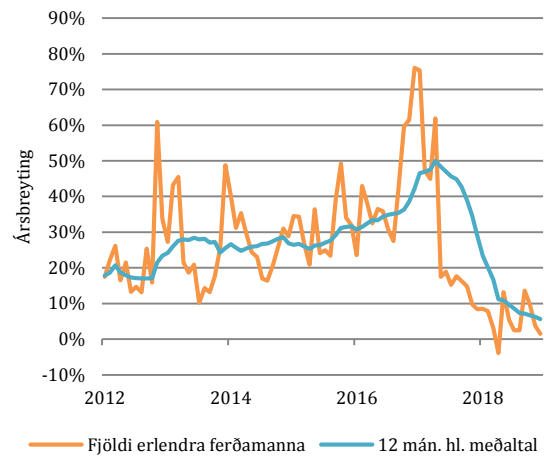


Um 149 þúsund erlendir gestir fóru um Leifsstöð í desember.



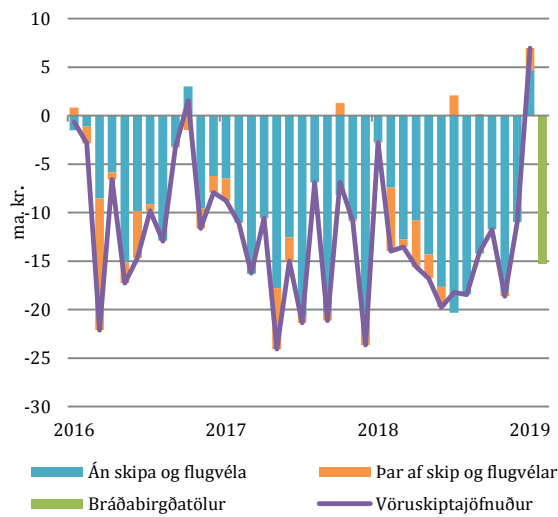
Heimild: Ferðamálastofa

Það er 6,9% fækkun milli ára.



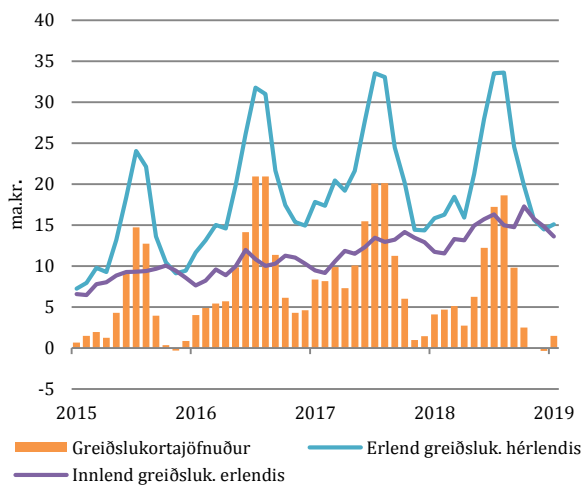
Mánaðarleg gögn, síðasta dags. desember 2018
Heimild: Ferðamálastofa

Samkvæmt bráðabirgðatölum var 15,3 ma.kr. halli á vöruskiptum við útlönd í desember.



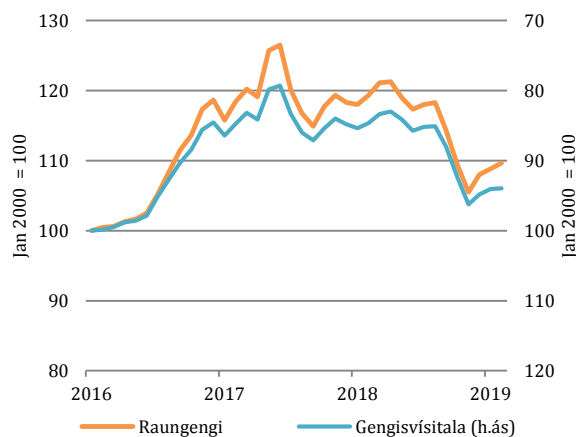
Mánaðarleg gögn, síðasta dags. desember 2018
Heimild: Hagstofa Íslands

Greiðslukortajöfnuður var jákvæður um 1,5 ma.kr. í desember.



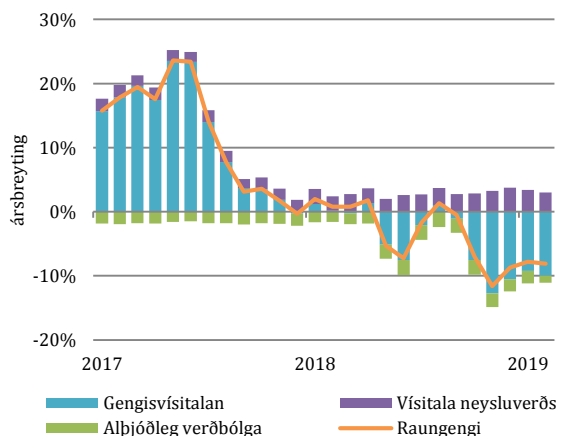
Mánaðarleg gögn, síðasta dags. desember 2018
Heimild: Seðlabanki Íslands

Raugengi í janúar var 13% lægra en þegar það var hvað hæst í júní 2017; gengisvísitalan var 16% veikari.



Meðaltal mánaðar, síðasta dags. desember 2018
Heimild: Seðlabanki Íslands

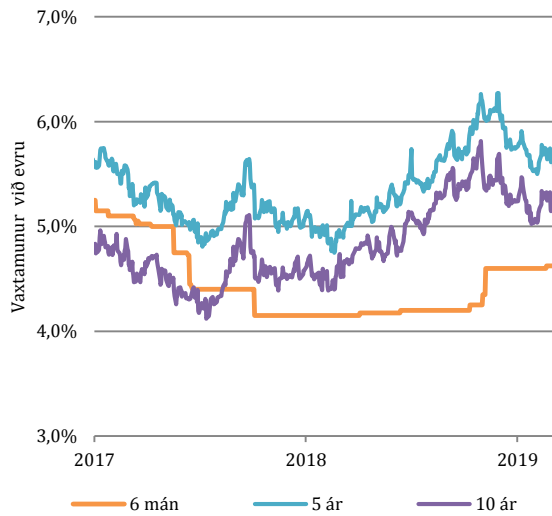
Breytingin á raugenginu skýrist aðallega af nafngengisbreytingu.



Meðaltal mánaðar, síðasta dags. desember 2018
Heimild: Seðlabanki Íslands

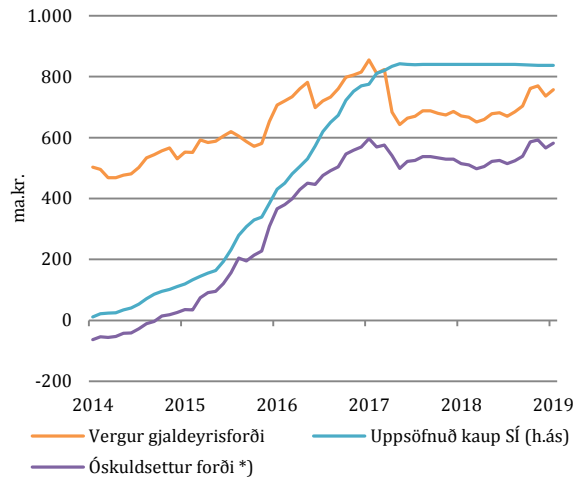


Vaxtamunur við evru til lengri tíma hefur minnkað síðustu mánuði.



Síðasta dags. 7.3.2019
Heimild: Thomson Reuters Eikon

Gjaldeyrisforðinn að fráðregnum öllum erlendum skuldum ríkissjóðs og SÍ er 582 ma.kr.



*) Gjaldeyrisforði að fráðregnum heildarskuldum SÍ og ríkissjóðs í erlendum gjaldmiðlum.
Heimild: Seðlabanki Íslands, Lánamál ríkisins

Innihald og form skjals þessa er unnið af starfsmönnum Hagfræðideildar Landsbankans hf. (hagfraedideild@landsbankinn.is) og byggist á aðgengilegum opinberum upplýsingum á þeim tíma sem greiningin var unnin. Mat á þeim upplýsingum endurspeglar skoðanir starfsmanna Hagfræðideildar Landsbankans á þeim degi þegar greiningin er dagsett, en þær geta breyst án fyrirvara.

Landsbankinn hf. og starfsfólk hans taka ekki ábyrgð á viðskiptum sem byggð eru á þeim upplýsingum og skoðunum sem hér eru settar fram, enda eru þær ekki veittar sem persónuleg ráðgjöf fyrir einstök viðskipti.

Bent skal á að Landsbankinn hf. getur á hverjum tíma haft beinna eða óbeinna hagsmuna að gæta, ýmist sjálfur, dótturfélög hans eða fyrir hönd viðskiptamanna, s.s. sem fjárfestir, lánardrottinn eða þjónustuaðili. Greiningar eru engu að síður unnar sjálfstætt af Hagfræðideild Landsbankans og innan Landsbankans eru í gildi reglur um aðskilnað starfssviða sem eru aðgengilegar á vef bankans.