



## Fjöldi gistinguáttanna erlendra ferðamanna á hótélum eykst um 1%

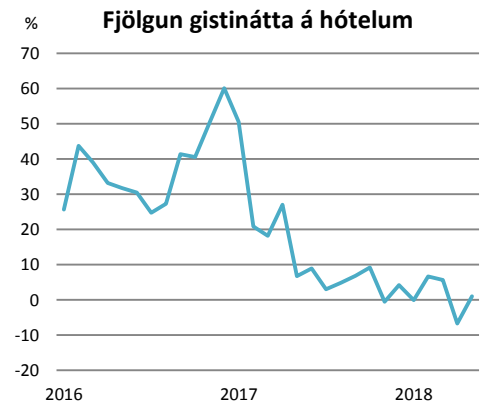
Gistinguætur erlendra ferðamanna á hótélum námu um 269 þúsund í maímánuði. Til samanburðar nam fjöldinn um 266 þúsund í sama mánuði fyrir ári síðan. Aukningin nemur 1% milli ára. Til samanburðar dróst fjöldi gistinguáttanna saman í apríl um 6,7% sem var þá mesti samdráttur síðan í desember 2010 eða árið fyrir uppsveifluna í ferðapjónustu.

### Langmesta fjölgunin í maí var á Vesturlandi og Vestfjörðum

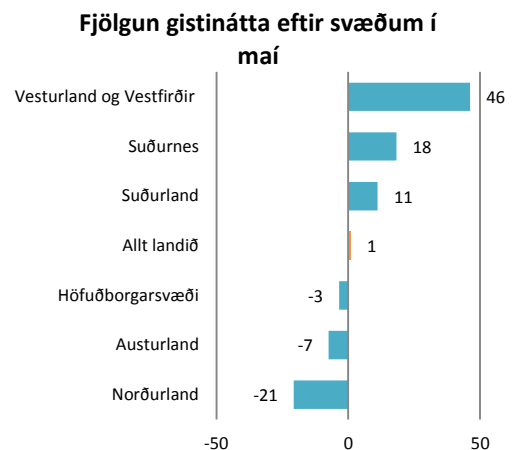
Breytingin milli ára í maí var mjög misjöfn eftir landsvæðum. Mesta fjölgunin hlutfallslega séð var á Vesturlandi og Vestfjörðum eða 46% en þar jókst fjöldi gistinguáttanna um tæplega 4.800. Næstmesta fjölgunin var á Suðurnesjum eða 18,3% en þar fjölgaði gistinguáttum um tæplega 3.600. Þriðja mesta fjölgunin var síðan á Suðurlandi eða 11,2% en þar fjölgaði gistinguáttum um tæplega 5.100. Mesti hlutfallslegi samdrátturinn var á Norðurlandi, 20,7% en þar fækkaði gistinguáttum um tæplega 4.700. Einnig mældist fækkun á Austurlandi eða 7,4%. Fækkunin á höfuðborgarsvæðinu var 3,5% eða tæplega 5.600 gistinguætur.

### Gistinguáttum á hótélum fjölgar hægar en ferðamönnum

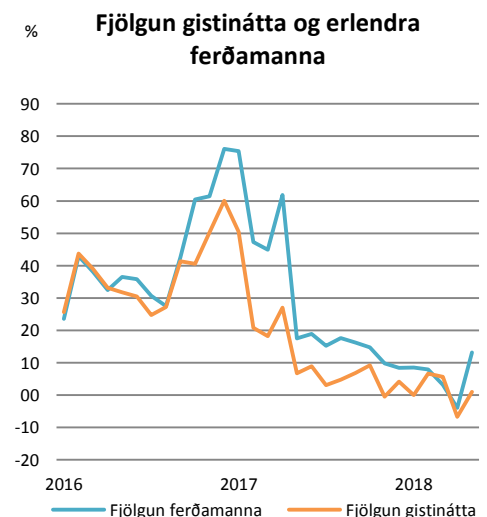
Það sem af er ári hefur gistinguáttum á hótélum fjölgað um 1,7% miðað við sama tímabil í fyrra. Til samanburðar fjölgaði erlendum ferðamönnum um 5,6% milli sömu tímabila. Þessi þróun, þ.e. fjölgun ferðamanna umfram fjölgun gistinguáttanna á hótélum hefur verið í gangi í þó nokkurn tíma. Skýringa á því má finna í því að Airbnb hefur verið að taka stærri skerf af kökunni og hefur gistinguáttum þar verið að fjölga langt umfram fjölgun gistinguáttanna á hótélum. Annar áhrifaþáttur er að ferðamenn dvelja hér skemur en áður.



Gistinguætur erlendra ferðamanna á heilsárshótélum  
Heimild: Hagstofa Íslands



Gistinguætur erlendra ferðamanna á heilsárshótélum  
Fjölgun á ársgrundvelli  
Heimild: Hagstofa Íslands



Gistinguætur erlendra ferðamanna á heilsárshótélum  
Heimild: Hagstofa Íslands



## Mesta fjölgunin það sem af er ári á Vesturlandi og Vestfjörðum

Mesta fjölgun gistingu á fyrstu fimm mánuðum ársins borið saman við sama tímabil í fyrra hefur verið á Vesturlandi og Vestfjörðum en þar hefur gistingu fjölgað um 23%. Næstmesta fjölgunin er á Norðurlandi, 7,7%, en þar á eftir kemur Suðurland með 5,8%. Fjölgunin á höfuðborgarsvæðinu nemur 0,1%. Mesta fækkunin var á Austurlandi (4,6%) og Suðurnesjum (2,9%). Það svæði sem stóð á bak við mestu fjölgunina yfir landið í heild sinni var Suðurland en þar fjölgaði gistingu um tæplega 13.900 milli ára. Til samanburðar nam heildarfjölgun gistingu á landinu öllu 23.400 og má því rekja tæplega 60% aukningarinnar yfir landið í heild til fjölgunar gistingu á Suðurlandi. Næstmesta fjölgunin var á Vesturlandi og Vestfjörðum eða ríflega 8.500 og standa þau tvö svæði því á bak við 37% aukningarinnar.

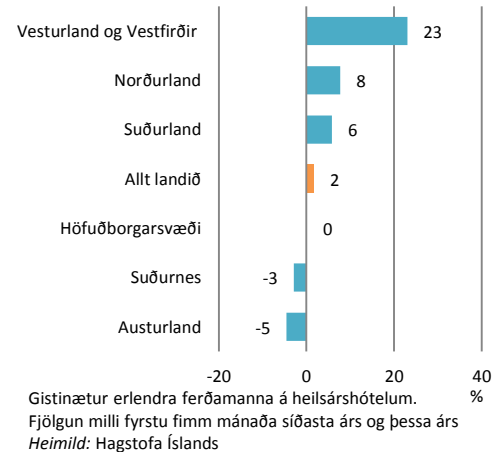
## Dregið hefur úr vexti herbergjaframboðs

Framboð hótélherbergja hefur farið vaxandi á síðustu misserum. Á síðasta ári jókst framboð hótélherbergja um 9,2% borið saman við árið 2016. Það var nokkuð minni aukning en á milli árunna 2015 og 2016 þegar hún var 19,5% og má eflaust rekja hægari vöxt framboðs til minni fjölgunar erlendra ferðamanna. Á síðasta ári jókst framboðið hlutfallslega mest á Suðurnesjum eða um 45%. Sú aukning sker sig verulega frá þróuninni á öðrum svæðum en næstmesta aukningin var á Norðurlandi eystra, 15,4%. Þróunin á annars vegar Norðurlandi vestra og hins vegar Norðurlandi eystra var mjög ólík en herbergjaframboðið dróst saman um rúm 30% á Norðurlandi vestra. Herbergjaframboð svæðanna er einnig mjög ólíkt en herbergjafjöldinn á Norðurlandi eystra er 852 herbergi en einungis 100 herbergi á Norðurlandi vestra.

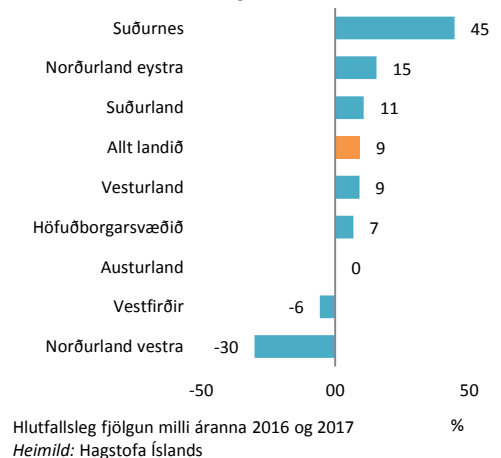
## Herberjaukning umfram fjölgun erlendra ferðamanna

Á fyrstu fimm mánuðum ársins hefur aukning herbergjaframboðs verið keimlík á flestum svæðum sé borið saman við sama tímabil í fyrra. Þannig hefur aukning herbergjaframboðs legið á bilinu 6,6-13,8% eftir einstökum svæðum. Á þessu eru þó tvær undantekningar en herbergjaframboð dróst saman um 6,6% á Austurlandi og um 4,6% á Vestfjörðum.

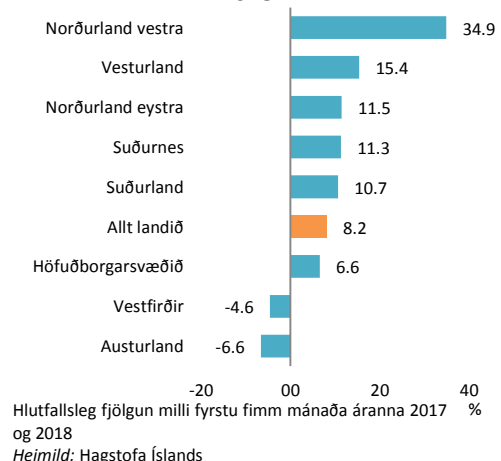
## Fjölgun gistingu eftir svæðum það sem af er ári



## Fjölgun hótélherbergja milli 2016 og 2017



## Fjölgun hótélherbergja milli 2017 og 2018





Mesta aukning framboðsins á milli þessara tímabila liggur hjá Norðurlandi vestra, 35% og Vesturlandi, 15,4% en af þeim svæðum þar sem aukning mældist var hún minnst á höfuðborgarsvæðinu, 6,6%. Heildaraukning herbergjaframboðs yfir landið allt nam 8,2% en það er meira en sem nemur fjölgun erlendra ferðamanna en þeim fjölgaði um 5,6% milli sömu tímabila.

Innihald og form skjals þessa er unnið af starfsmönnum Hagfræðideildar Landsbankans hf. (hagfræðideild @landsbankinn.is) og byggist á aðgengilegum opinberum upplýsingum á þeim tíma sem greiningin var unnin. Mat á þeim upplýsingum endurspeglar skoðanir starfsmanna Hagfræðideildar Landsbankans á þeim degi þegar greiningin er dagsett, en þær geta breyst án fyrirvara.

Landsbankinn hf. og starfsfólk hans taka ekki ábyrgð á viðskiptum sem byggð eru á þeim upplýsingum og skoðunum sem hér eru settar fram, enda eru þær ekki veittar sem persónuleg ráðgjöf fyrir einstök viðskipti.

Bent skal á að Landsbankinn hf. getur á hverjum tíma haft beinna eða óbeinna hagsmuna að gæta, ýmist sjálfur, dótturfélög hans eða fyrir hönd viðskiptamanna, s.s. sem fjárfestir, lánardrottinn eða þjónustuaðili. Greiningar eru engu að síður unnar sjálfstætt af Hagfræðideild Landsbankans og innan Landsbankans eru í gildi reglur um aðskilnað starfssviða sem eru aðgengilegar á vef bankans.