



Samneysla og opinberar fjárfestingar jukust mikið í fyrra

Viðsnúningur í þróun samneyslu

Samkvæmt tölum Hagstofunnar jókst samneysla um 2,6% að raungildi milli ára 2016 og 2017. Samneyslan hafði áður aukist um 2,3% árið 2016 og 1,0% árið 2015. Eftir að samneysla hafði dregist saman í fjögur ár samfellt á árunum 2009–2012 jókst hún frekar hægt á árunum 2013–2015, en nú mælist vöxtur nær sögulegu meðaltali. Samneysla hefur aukist um 3% að meðaltali á ári frá árinu 1980 en um 2,3% á ári frá 1990.

Hluttur samneyslu af landsframleiðslu var 23,3% í fyrra samanborið við 22,8% árið 2016. Á síðustu tuttugu árum hefur hlutfall samneyslu af landsframleiðslu verið 23,5% að meðaltali þannig að samneysla í fyrra var nálægt sögulegu meðaltali sé miðað við landsframleiðslu.

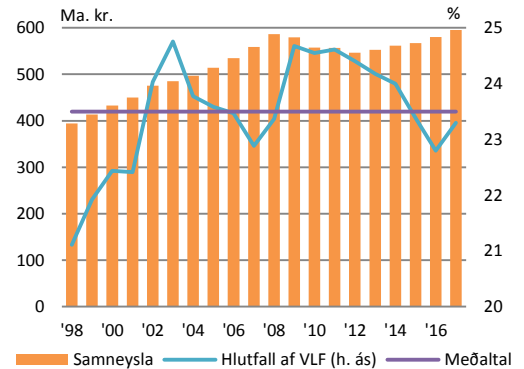
Opinber fjárfesting tekur mikinn kipp

Fjárfesting hins opinbera jókst um 23,4% á árinu 2017 borið saman við 0,1% samdrátt árið 2016. Opinber fjárfesting var 3,2% af landsframleiðslu á árinu 2017 sem er töluvert fyrir neðan meðaltal síðustu 20 ára sem var 3,9%. Frá árinu 2010 hefur fjárfesting hins opinbera aukist um 19,4% á föstu verðlagi en hún lækkaði verulega í kjölfar hrunsins.

Meiri aukning í fjárfestingum sveitarfélaga

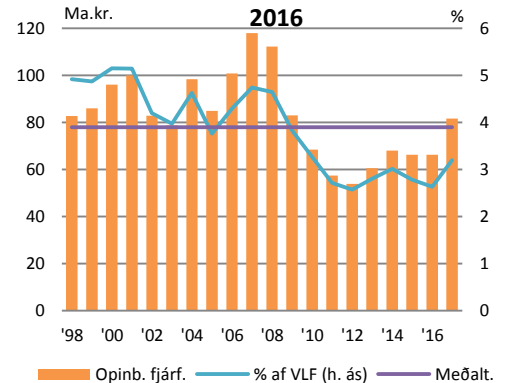
Breytingar á fjárfestingu ríkissjóðs hafa verið jákvæðar allt frá árinu 2013. Breytingar á fjárfestingu sveitarfélaga hafa verið jákvæðar frá árinu 2012 að frátöldu árinu 2015. Sé litið á þróun tveggja síðustu ára sést að aukningin hjá sveitarfélögunum er mun meiri en hjá ríkissjóði og á það einkum við um árið 2017 þegar fjárfesting sveitarfélaganna jókst um 27,5%. Fjárfesting sveitarfélaganna hefur aukist um 47% frá árinu 2010 á meðan fjárfestingar ríkissjóðs hafa aukist svipað, eða um 47%. Það er engin nýlunda að fjárfestingar sveitarfélaga séu miklar á síðasta ári kjörtímabils, en það gildir einmitt um árið 2017.

Samneysla á verðlagi ársins 2017



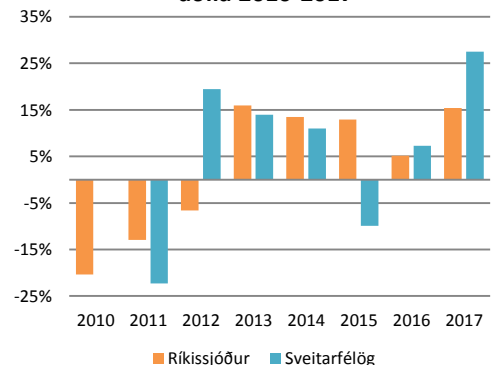
Heimild: Hagstofa Íslands, Hagfræðideild.

Opinber fjárfesting á verðlagi ársins 2016



Heimild: Hagstofa Íslands, Hagfræðideild

Breytingar á fjárfestingu opinberra aðila 2010-2017



Heimild: Hagstofa Íslands, Hagfræðideild



Í hverju fjárfestir hið opinbera?

Sé litið á undirflokk fjárfestingar má sjá að á milli áruna 2016 og 2017 var aukningin sérstaklega mikil í vegum og brúm, eða um 72% að raungildi milli ára.

Frá árinu 2010 hefur aukning í framkvæmdum við götur og holræsi verið mest, eða um 60% og næstmest í byggingum, eða um 30%.

Aukin samneysla í gegnum sveitarfélögin

Á síðustu áratugum hafa sveitarfélögin tekið á sig sífellt fleiri málaflokka á vettvangi hins opinbera og má þar nefna grunnskólakerfið sem dæmi.

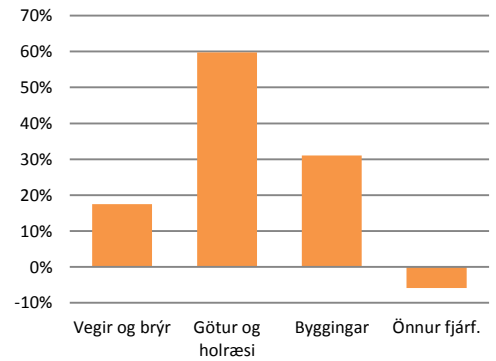
Þetta má glögg sjá þegar litið er á innbyrðis skiptingu samneyslu sem fer í gegnum ríkissjóð annars vegar og sveitarfélögin hins vegar. Frá árinu 1998 fram til ársins 2007 minnkaði sá hluti samneyslunnar sem fór beint í gegnum ríkissjóð úr 55% niður í 49% og hlutur sveitarfélaganna jókst samsvarandi úr 34% í 40%. Að jafnaði er um 11% samneysluútgjalda flokkuð undir almannatryggingar og skiptast því ekki niður á ríkissjóð og sveitarfélög.

Miklar kröfur um aukningu opinberra útgjalda

Sé tekið mið af umræðunni, t.d. í tengslum við síðustu þingkosningar, verður ekki annað séð en að miklar kröfur séu uppi um aukin fjárframlög bæði til samneyslu og opinberra fjárfestinga. Sú umræða snýr mikið að mennta- og heilsugæslumálum á sviði samneyslunnar og að ýmsum innviðum eins og á sviði samgöngumála hvað opinbera fjárfestingu varðar.

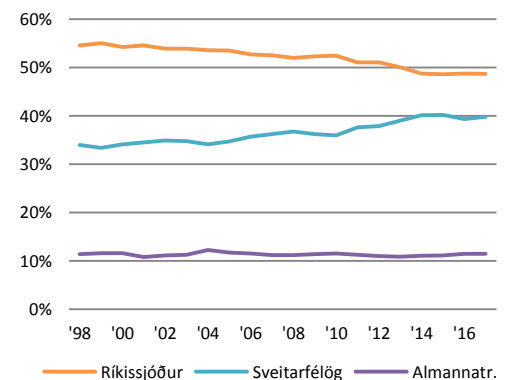
Opinberar fjárfestingar drógust mikið saman eftir hrun og enn vantar nokkuð á að starfsemi á því sviði komist á eðlilegan stað, a.m.k. sé litið til stöðunnar á síðustu 20 árum.

Breyting opinberrar fjárfestingar á föstu verðlagi 2010-2017



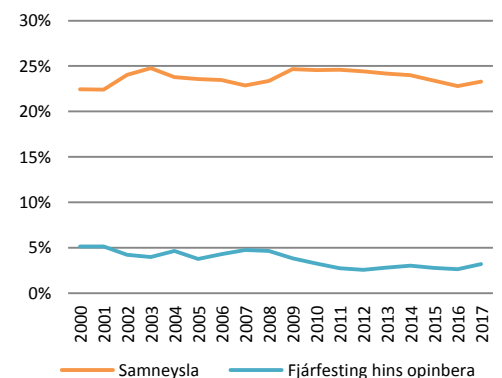
Heimild: Hagstofa Íslands, Hagfræðideild

Innbyrðis skipting samneyslu



Heimild: Hagstofa Íslands, Hagfræðideild

Opinber starfsemi sem % af VLF



Heimild: Hagstofa Íslands, Hagfræðideild

Innihald og form skjals þessa er unnið af starfsmönnum Hagfræðideildar Landsbankans hf. (hagfraedideild@landsbankinn.is) og byggist á aðgengilegum opinberum upplýsingum á þeim tíma sem greiningin var unnin. Mat á þeim upplýsingum endurspeglar skoðanir starfsmanna Hagfræðideildar Landsbankans á þeim degi þegar greiningin er dagsett, en þær geta breyst án fyrirvara.

Landsbankinn hf. og starfsfólk hans taka ekki ábyrgð á viðskiptum sem byggð eru á þeim upplýsingum og skoðunum sem hér eru settar fram, enda eru þær ekki veittar sem persónuleg ráðgjöf fyrir einstök viðskipti.

Bent skal á að Landsbankinn hf. getur á hverjum tíma haft beinna eða óbeinna hagsmuna að gæta, ýmist sjálfur, dótturfélög hans eða fyrir hönd viðskiptamanna, s.s. sem fjárfestir, lánardrottinn eða þjónustuaðili. Greiningar eru engu að síður unnar sjálfstætt af Hagfræðideild Landsbankans og innan Landsbankans eru í gildi reglur um aðskilnað starfssviða sem eru aðgengilegar á vef bankans.