



Kaupmáttur jókst verulega milli ára – en minna en verið hefur

Launahækkunir áfram stöðugar

Launavísitalan hafði í desember hækkað um 6,9% frá því í desember 2016. Hækkunartaktur launa á ársgrundvelli hefur lækkað aðeins, en þó verið nokkuð stöðugur í kringum 7% síðustu mánuði. Þá hefur takturinn lækkað töluvert frá vorinu 2016, þegar árshækkunin náði hámarki í rúmlega 13%.

Aukning kaupmáttar launa hefur stöðvast og hefur kaupmáttur verið nokkuð stöðugur síðustu mánuði. Kaupmáttur launa í desember var engu að síður um 5% meiri en var í desember 2016.

Í maí 2017 voru síðast sammingsbundnar launahækkunir á almenna vinnumarkaðnum og hækkuðu laun almennt um 4,5%. Þrátt fyrir það hefur hækkunartaktur vísitölunnar verið í kringum 7% allt frá þeim tíma, sem bendir til þess að eitthvert launaskrið sé í gangi.

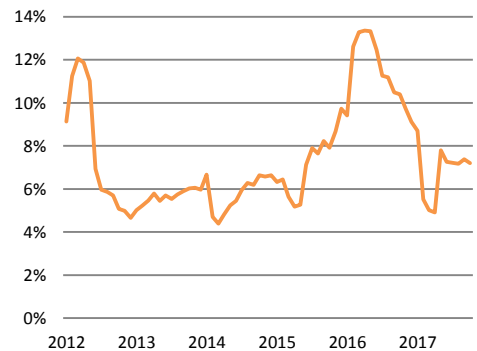
Samanburður milli ára sýnir minni breytingu

Launavísitalan hefur hækkað mikið á síðustu árum. Hækkunin var 5,8% árið 2014, 7,2% árið 2015, 11,4% árið 2016 og svo 6,8% árið 2017. Þessi ár hafa heildarráðstöfunartekjur og kaupmáttur sömuleiðis hækkað mikið vegna atvinnuaukningar og lítillar verðbólgu. Hækkun launavísitölu á síðasta ári er nokkuð nálægt meðaltali breytinga frá árinu 1990, sem var 6,5%. Eins og margoft hefur verið bent á er þarna um að ræða mun meiri hækkun nafnlauna en í nálægum löndum.

Kaupmáttur jókst enn á milli ára

Kaupmáttur launa jókst um 5% milli árana 2016 og 2017. Það er svipuð aukning og var á árinu 2015, en töluvert minna en á árinu 2016 þegar kaupmáttur jókst um 9,5%. Frá árinu 1990 hefur kaupmáttur að jafnaði aukist um 1,9% á ári þannig að kaupmáttaraukning síðasta árs er langt umfram meðaltalið.

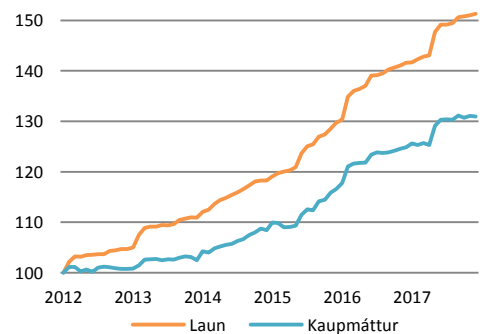
12 mánaða hækkunartaktur launa



Heimild: Hagstofa Íslands, Hagfræðideild

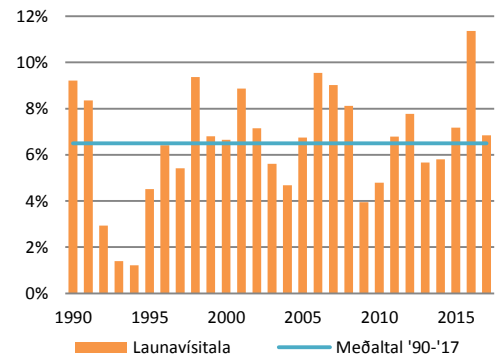
Launapróun og kaupmáttur

Vísitala, janúar 2012 = 100



Heimild: Hagstofa Íslands, Hagfræðideild

Árlegar breytingar launavísitölu 1990 - 2017



Heimild: Hagstofa Íslands, Hagfræðideild



Efasemdir um gæði launavísitölnunnar

Á síðustu dögum hafa borist fréttir um efasemdir innan raða Samtaka atvinnulífsins og Alþýðusambands Íslands um að launavísitalan mæli launabreytingar rétt. Því er haldið fram að launavísitalan hafi ofmetið raunverulegar launabreytingar um rúmlega 1% umfram hækkun meðallauna á tímabilinu 2005-2016. Jafnframt hefur komið fram að ágreiningur hafi verið uppi um gæði mælinga launavísitölnunnar allt frá upphafi. Þá er bent á að Hagstofa Íslands hefur ekki birt rannsóknir á aðferðafræði sinni eða áhrifum hennar á mat á launabreytingum.

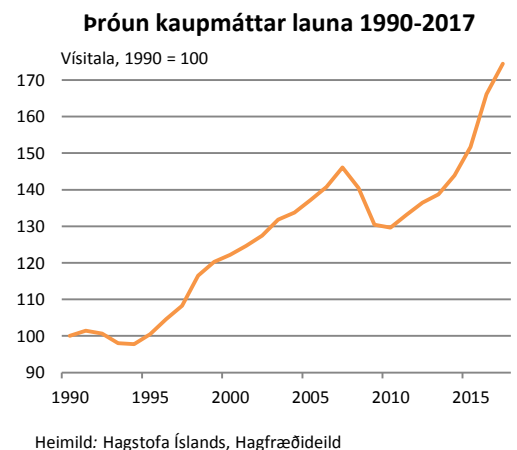
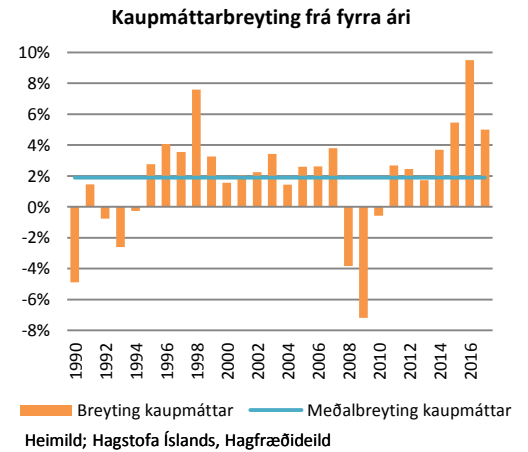
Það er athyglisvert að þunginn í þessari gagnrýni skuli verða svona mikill um þessar mundir. Reyndar er mikið undir á vinnumarkaði varðandi framlengingu kjarasamninga, en sú staða hefur margoft komið upp á undanförunum árum án þess að þetta atriði hafi borið á góma. Spurningin um hvað er verið að mæla og hvernig er flókin og hlýtur að vera háð fjölmörgum þáttum eins og stöðu hagsveiflunnar hverju sinni og aðstæðum á vinnumarkaði.

Það er auðvitað sjálfsgöð krafa að Hagstofan geri betur grein fyrir og auki gagnsæi um aðferðafræði við mælingar. Það gildir reyndar um mun fleiri mælingar af hálfu Hagstofunnar, t.d. mættu mælingar á ýmsum liðum vísitölu neysluverðs vera gagnsærri. Þar má meðal annars nefna húsnaðislið vísitölnunnar sem skiptir miklu máli varðandi verðbólgu hér á landi.

Logn á undan hugsanlegum stormi?

Frekar rólegt hefur verið í kringum Karphúsið að undanförunu. Ríkisstjórnarslitin í haust leiddu t.d. til frestunar á viðræðum ríkisins og hópa innan BHM. Talið hefur verið að niðurstaða þessara viðræðna og annarra á sama tíma myndu hafa áhrif á endurskoðun samninga á almenna markaðnum sem fer fram í febrúar. Nú er hins vegar ekki ólíklegt að þessir hópar sjái sér hag í að bíða niðurstöðu um endurskoðun.

Niðurstaða endurskoðunar í febrúar er einn stærsti óvissuþátturinn um þróun efnahagsmála á næstu misserum. Um þá stöðu var getið sérstaklega í nýlegum stjórnarsáttmála og í framhaldi af því hafa





verið haldnir reglulegir fundir ríkisstjórnar og aðila vinnumarkaðar.

Mikilvægir tímar framundan

Eins og margsinnis áður mun þróun mála á vinnumarkaði næstu mánuði skipta miklu máli fyrir efnahagsþróun næstu missera. Það er því mikilvægt að vel takist til við lausn yfirstandandi kjaradeilna og augljóst að stjórnvöld taka málið alvarlega.

Innihald og form skjals þessa er unnið af starfsmönnum Hagfræðideildar Landsbankans hf. (hagfraedideild @landsbankinn.is) og byggist á aðgengilegum opinberum upplýsingum á þeim tíma sem greiningin var unnin. Mat á þeim upplýsingum endurspeglar skoðanir starfsmanna Hagfræðideildar Landsbankans á þeim degi þegar greiningin er dagsett, en þær geta breyst án fyrirvara.

Landsbankinn hf. og starfsfólk hans taka ekki ábyrgð á viðskiptum sem byggð eru á þeim upplýsingum og skoðunum sem hér eru settar fram, enda eru þær ekki veittar sem persónuleg ráðgjöf fyrir einstök viðskipti.

Bent skal á að Landsbankinn hf. getur á hverjum tíma haft beinna eða óbeinna hagsmuna að gæta, ýmist sjálfur, dótturfélög hans eða fyrir hönd viðskiptamanna, s.s. sem fjárfestir, lánardrottinn eða þjónustuaðili. Greiningar eru engu að síður unnar sjálfstætt af Hagfræðideild Landsbankans og innan Landsbankans eru í gildi reglur um aðskilnað starfssviða sem eru aðgengilegar á vef bankans.