



## Staða hjúkrunarheimila gæti orðið baggi fyrir ríkisfjármálin

### Stórir lausir endar hjá ríkissjóði

Í umfjöllun Hagfræðideildar um ríkisfjármál hefur ítrekað verið bent á ýmsa lausa enda sem gera það að verkum að sú yfirborðsmýnd sem fjárlög og ríkisreikningur sýna gefur mun betri mynd en reyndin sýnir þegar lítið er á baki við tölurnar. Stærsti lausi endinn er vafalaust ófjármagnaðar lífeyrisskuldbindingar ríkissjóðs upp á rúma 600 ma. kr. Þá hefur einnig verið bent á stöðu íbúðalánasjóðs sem opinn tékka sem lítið hefur verið gert til þess að loka. Þá koma ítrekað upp ábendingar um að fjármuni vanti til þess að standa undir kjarasamningum hjá stofnununum, sérstaklega miðlægum samningum, sem gerðir eru af samninganefnd ríkisins. Þessi staða hefur t.d. oft komið upp hjá Landspítalanum.

### Erfið staða hjúkrunarheimila

Á undanförunum mánuðum hefur verið töluverð umræða um rekstur hjúkrunarheimila. Sveitarfélög og samtök sjálfstæðra fyrirtækja sem reka slík heimili hafa gert kröfur á ríkið um hærri daggjöld og greiðslur á uppsöfnuðu tapi síðustu ára.

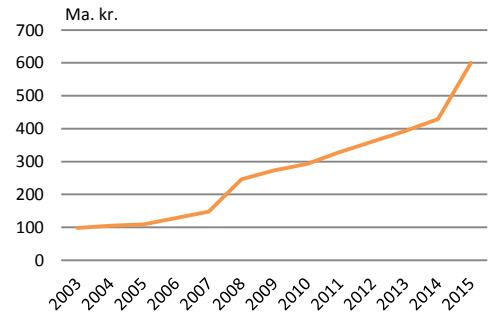
Samkvæmt lögum á ríkissjóður að standa undir ákveðnum þáttum varðandi hjúkrunarheimili; að veita styrki til stofnkostnaðar og standa straum af rekstrarkostnaði með daggjöldum.

Frá því í janúar 2015 hafa staðið yfir viðræður milli Sjúkratrygginga Íslands og Samtaka fyrirtækja í velferðarþjónustu um gerð þjónustusamninga, en hægt gengur að ná niðurstöðu.

### Sveitarfélög krefjast úrbóta

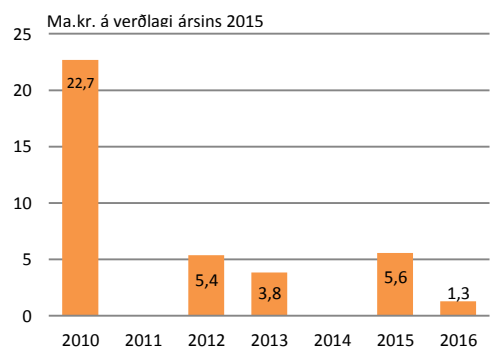
Í desember sl. kom fram að bæjarráð Garðabæjar hafði falið lögmanni sínum að undirbúa stefnu gegn ríkinu vegna kostnaðar við rekstur hjúkrunarheimilisins Ísafoldar og krefja ríkið um greiðslu skaðabóta vegna uppsafnaðrar skuldar.

Lífeyrisskuldbindingar ríkissjóðs á föstu verðlagi ársins 2015



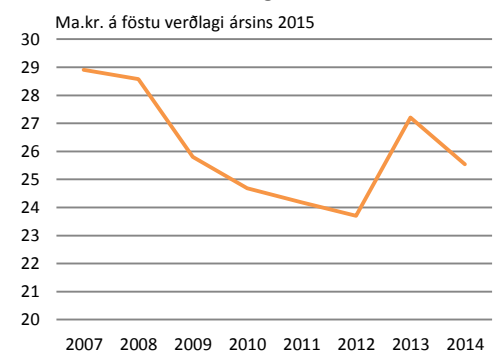
Heimild: Ríkisreikningur, Fjárlög, fjárlagafrumvarp 2016, Hagstofa Íslands, Hagfræðideild

Bein fjárframlög ríkissjóðs til íbúðalánasjóðs



Heimild: Ríkisreikningur, fjárlög, fjárlagafrumvarp, Hagfræðideild

Ríkisframlög til hjúkrunar- öldrunar og endurhæfingarstofnana



Heimild: Ríkisreikningur, Hagfræðideild



Á fundi bæjarráðs var upplýst að fram hefði komið frá fulltrúum velferðarráðuneytisins að ríkissjóður hefði ekki fjármuni til að hækka daggjöld hjúkrunarheimila og að ríkissjóður hafi einnig hafnað að greiða uppsafnaðan umframkostnað enda séu ekki til fjárheimildir til þess. Af hálfu Garðabæjar er því haldið fram að daggjöldin dugi ekki til þess að heimilið geti starfað samkvæmt þeim gæðaviðmiðum sem sett eru fram í kröfulýsingu velferðarráðuneytisins um starf hjúkrunarheimila og að Garðabær hafi greitt yfir 100 milljónir króna árlega til rekstrarins.

Þá hefur komið fram að 300-400 milljóna króna viðskiptaskuld hjúkrunarheimilisins Hraunbúða hefur safnast upp við Vestmannaeyjabæ vegna hallareksturs síðustu ár. Álíka staða mun vera uppi í fleiri sveitarfélögum.

### Vandi hefur hlaðist upp

Það lítur þannig út að uppsafnaður rekstrarhalli sem myndast hefur á mörgum hjúkrunarheimilum vegna fjárskorts undanfarin ár valdi því að rekstur þeirra stefni í þrot. Því til viðbótar eru mörg heimili enn með miklar skuldir vegna lífeyrisskuldbindinga starfsmanna, en samkvæmt samkomulagi Samtaka fyrirtækja í velferðarþjónustu við ríkissjóð átti slíku uppgjöri að vera lokið fyrir mitt ár 2015 en ekki sér enn fyrir endann á því máli.

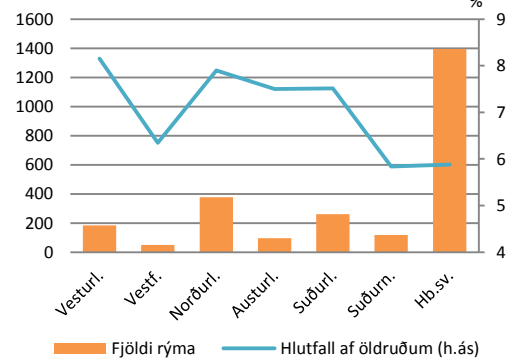
### Samtök sveitarfélaga á vaktinni

Stjórnin Sambands íslenskra sveitarfélaga ályktaði um þetta mál í lok janúar sl. og þar var lögð áherslu á að við ákvörðun daggjalda hjúkrunarheimila verði einnig tekið tillit til húsnæðiskostnaðar heimilanna. Þar kom einnig fram að sé ekki er vilji til þess að ganga að þeim kröfum þurfi að hefja viðræður um að rekstur viðkomandi hjúkrunarheimila færist alfarið til ríkisins.

### Mál sem ríkissjóður þarf að loka

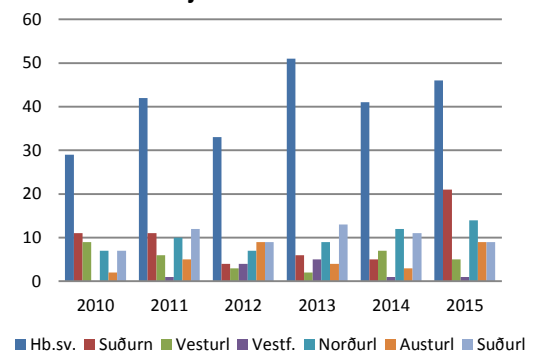
Ljóst virðist að lagaskylda hvílir á ríkissjóði til þess að rekstur hjúkrunarheimila gangi upp. Þá er einnig ljóst að staða margra þeirra er orðin mjög bág og heyrst hefur um hundraða milljóna kröfur á ríkissjóð vegna þessa. Litlar upplýsingar hafa komið fram um hversu stórt málið er í raun og veru, en ljóst er að áhrifin á ríkisfjármálin kunna að verða töluverð.

Fjöldi hjúkrunarrýma og hlutfall af fjölda aldraðra



Heimild: Velferðarráðuneytið - Hagfræðideild

Fjöldi á biðlista eftir dvöl á hjúkrunarheimili



Heimild: Velferðarráðuneytið



Innihald og form skjals þessa er unnið af starfsmönnum Hagfræðideildar Landsbankans hf. (hagfraedideild @landsbankinn.is) og byggist á aðgengilegum opinberum upplýsingum á þeim tíma sem greiningin var unnin. Mat á þeim upplýsingum endurspeglar skoðanir starfsmanna Hagfræðideildar Landsbankans á þeim degi þegar greiningin er dagsett, en þær geta breyst án fyrirvara.

Landsbankinn hf. og starfsfólk hans taka ekki ábyrgð á viðskiptum sem byggð eru á þeim upplýsingum og skoðunum sem hér eru settar fram, enda eru þær ekki veittar sem persónuleg ráðgjöf fyrir einstök viðskipti.

Bent skal á að Landsbankinn hf. getur á hverjum tíma haft beinna eða óbeinna hagsmuna að gæta, ýmist sjálfur, dótturfélög hans eða fyrir hönd viðskiptamanna, s.s. sem fjárfestir, lánardrottinn eða þjónustuaðili. Greiningar eru engu að síður unnar sjálfstætt af Hagfræðideild Landsbankans og innan Landsbankans eru í gildi reglur um aðskilnað starfssviða sem eru aðgengilegar á vef bankans.