



Atvinnuleysi á síðasta ári – skyggst bak við tölurnar

Atvinnuleysi hefur minnkað hratt

Atvinnuleysi hefur minnkað hratt á undanförunum misserum. Nú í desember var skráð atvinnuleysi 2,8% og meðal atvinnuleysi síðustu 12 mánuði 2,9% samkvæmt tölum Vinnumálastofnunar. Eftirspurn eftir vinnuafli hefur aukist mikið í takt við aukna eftirspurn í hagkerfinu og mikið er rætt um skort á vinnuafli í ákveðnum greinum. Þá er sú umræða orðin áleitin aftur að ekki sé hægt að anna vinnuaflseftirspurn á næstu árum með innlendu vinnuafli og því þurfi innflutningur vinnuafls að stóraukast.

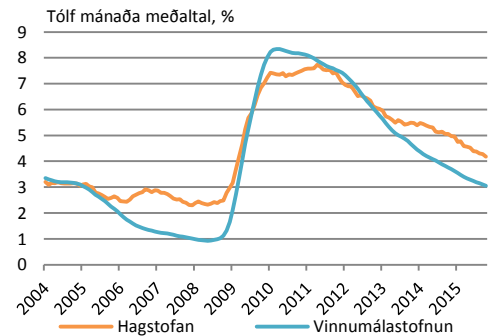
Mismunandi þróun eftir landssvæðum

Í kjölfar hrunsins jókst atvinnuleysi mun meira á höfuðborgarsvæðinu og á Suðunesjum en annars staðar á landinu. Reyndar má segja að atvinnumál á Suðurnesjum hafi komist í uppnám fyrr, m.a. vegna brottfarar hersins á Keflavíkurflugvelli. Skráð atvinnuleysi fór yfir 13% á Suðurnesjum á árinu 2010 og á sama tíma fór það upp undir 9% á höfuðborgarsvæðinu. Að meðaltali fór atvinnuleysi á landsbyggðinni hæst í tæp 7% á árinu 2010. Atvinnuleysi hefur minnkað mikið á Suðurnesjum frá árinu 2011, eða úr 12,3% niður í 4%. Á sama tíma hefur einnig dregið verulega úr atvinnuleysi á höfuðborgarsvæðinu, úr 8,2% 2011 niður í 3,1% 2015.

Atvinnuleysisþróun annars staðar

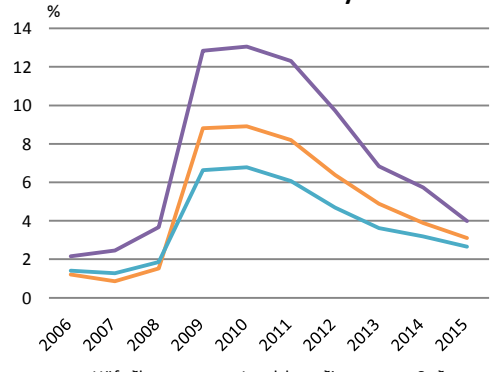
Sé litið á aðra staði á landinu þá náði atvinnuleysi aldrei sömu hæðum og á höfuðborgarsvæðinu. Það fór hæst á Norðurlandi eystra og á Suðurlandi, en hefur minnkað mikið síðan. Á árinu 2015 var atvinnuleysi á bilinu 1,5-2,8% á þessum stöðum og hafði alls staðar farið nær stöðugt minnkandi nema á Vestfjörðum þar sem það jókst á árinu 2015. Atvinnuleysi jókst minnst á Norðurlandi vestra og Vestfjörðum í kjölfar hrunsins og hefur að jafnaði verið minnst á Norðurlandi vestra sem kemur illa

Atvinnuleysi skv. mælingum
Hagstofu og Vinnumálastofnunar



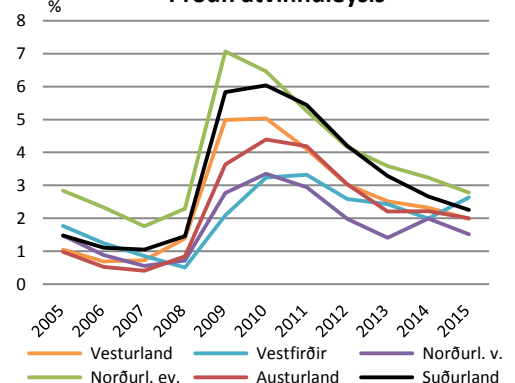
Heimild: Hagstofa Íslands, Vinnumálastofnun, Hagfræðideild

Þróun atvinnuleysis



Heimild: Vinnumálastofnun

Þróun atvinnuleysis



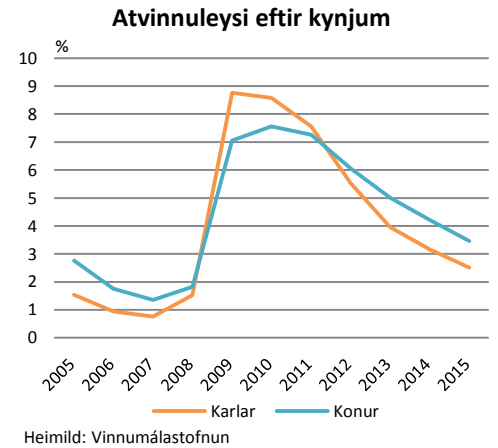
Heimild: Vinnumálastofnun



heim og saman við þær kenningar að sérstök þörf sé á styrkingu atvinnumála á því svæði.

Atvinnuleysi eftir kynjum

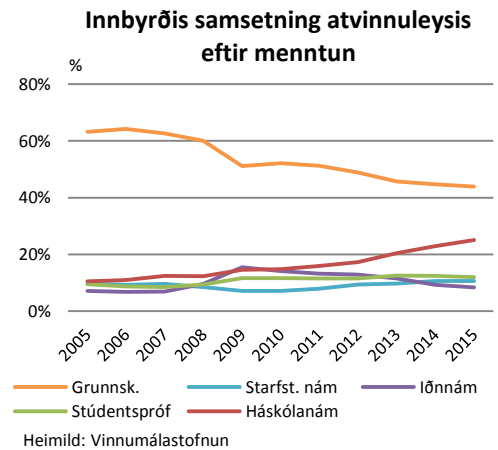
Atvinnuleysi hefur löngum verið meira meðal kvenna en karla hér á landi. Í kjölfar hrunsins jókst atvinnuleysi karla mun meira en meðal kvenna, m.a. vegna mikils samdráttar í greinum eins og byggingar- og verktakaiðnaði. Atvinnuleysi meðal karla á landinu öllu var meiri en meðal kvenna fram til ársins 2011, en síðan hefur atvinnuleysi meðal kvenna verið meira. Á árinu 2015 var meðalatvinnuleysi kvenna 3,5% á meðan það var 2,5% meðal karla.



Heimild: Vinnuáætlun

Mikil breyting á atvinnuleysi eftir menntun

Lengi vel bitnaði atvinnuleysi einkum á ófaglærðu starfsfólki og var meginþorri atvinnulausra jafnan úr hópi ófaglærðra. Mikil breyting hefur orðið á þessu á síðustu árum og hefur atvinnuleysi bitnað hlutfallslega sífellt meira á háskólamenntuðu fólki. Á árinu 2000 var 70% atvinnulausra með grunnskólamenntun. Á síðustu 10 árum hefur fólk með grunnskólamenntun farið úr að vera 63% atvinnulausra niður í 44% að jafnaði á árinu 2015. Á sama tíma hefur háskólamenntuðu fólki í hópi atvinnulausra fjölgað úr því að vera 10% atvinnulausra upp í 25%.



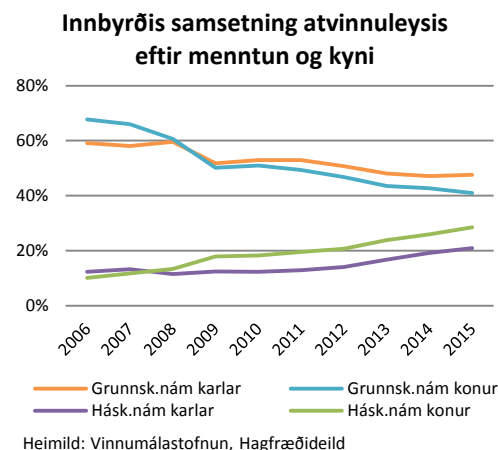
Heimild: Vinnuáætlun

Háskólamenntaðar konur sérstaklega útsettar

Sé litið á hlut kynjanna í atvinnuleysi háskólamanna má sjá að konum hefur fjölgað meira en körlum í hópi atvinnulausra. Á árinu 2006 var hlutur háskólamenntaðra karla og kvenna í hópi atvinnulausra 10% og 12%. Á árinu 2015 var hlutur karla í hópi atvinnulausra orðinn 21% og hlutur kvenna 28%. Á sama tíma hafði hlutur kvenna með grunnskólamenntun í hópi atvinnulausra farið úr 68% niður í 41%. Á höfuðborgarsvæðinu voru háskólamenntaðar konur þriðjungur atvinnulausra á árinu 2015.

Meðaltalið lækkar en staða sumra hópa versnar

Megintíðindin eru því að staða atvinnumála hefur batnað mikið hér á landi á síðustu árum. Á sama tíma er staðan enn misjöfn eftir landshlutum og þá hefur sú breyting orðið á samsetningu atvinnulausra að hlutur háskólamenntaðra hefur aukist mikið.



Heimild: Vinnuáætlun, Hagfræðideild



Innihald og form skjals þessa er unnið af starfsmönnum Hagfræðideildar Landsbankans hf. (hagfraeideild @landsbankinn.is) og byggist á aðgengilegum opinberum upplýsingum á þeim tíma sem greiningin var unnin. Mat á þeim upplýsingum endurspeglar skoðanir starfsmanna Hagfræðideildar Landsbankans á þeim degi þegar greiningin er dagsett, en þær geta breyst án fyrirvara.

Landsbankinn hf. og starfsfólk hans taka ekki ábyrgð á viðskiptum sem byggð eru á þeim upplýsingum og skoðunum sem hér eru settar fram, enda eru þær ekki veittar sem persónuleg ráðgjöf fyrir einstök viðskipti.

Bent skal á að Landsbankinn hf. getur á hverjum tíma haft beinna eða óbeinna hagsmuna að gæta, ýmist sjálfur, dótturfélög hans eða fyrir hönd viðskiptamanna, s.s. sem fjárfestir, lánardrottinn eða þjónustuaðili. Greiningar eru engu að síður unnar sjálfstætt af Hagfræðideild Landsbankans og innan Landsbankans eru í gildi reglur um aðskilnað starfssviða sem eru aðgengilegar á vef bankans.