



Utanlandsferðir Íslendinga að ná fyrri hámarki

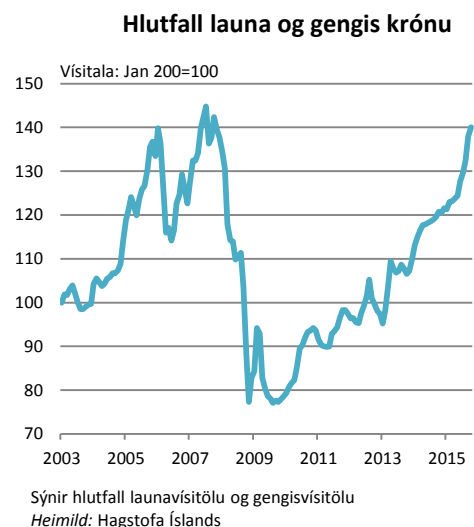
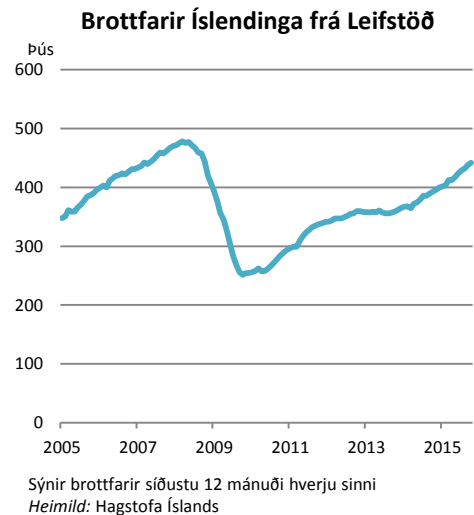
Utanlandsferðir Íslendinga eru óðum að ná fyrri hæðum. Ef þróun síðustu missera helst óbreytt mun fjöldi brottfara Íslendinga frá Leifstöð ná nýju hámarki í júlí á næsta ári. Þessar tölur telja bæði skemmtiferðir Íslendinga sem og brottfarir þeirra í öðrum tilgangi s.s. vinnutengdar ferðir. Þessa aukningu brottfara má rekja til bættra lífskjara og styrkingar krónunnar á síðustu árum samhliða uppgangs í atvinnulífinu.

Utanlandsferðir náðu hámarki í mars 2008

Ef uppsafnaðar brottfarir Íslendinga á 12 mánaða tímabili eru taldar náðu þær hámarki í mars 2008 en þá höfðu 478 þúsund Íslendingar farið frá landinu síðustu 12 mánuðum þar á undan. Það er til jafns á við að hver Íslendingur hafi farið 1,5 sinnum til útlanda á þessu tímabili en mesti fjöldinn í einstaka mánuði var í júní 2007 þegar brottfarir Íslendinga námu 54,8 þús. í þeim mánuði einum. Uppfrá þessi hámarki í mars 2008 fækkaði ferðunum ört og þær náðu lágmarki um einu og hálfu ári síðan í október 2009 en þá höfðu 251 þúsund Íslendingar farið út 12 mánuðina þar á undan. Utanlandsferðir drógust því saman um tæplega helming frá því þær náðu hámarki í mars 2008 fram til lágmarksins einu og hálfu ári síðar. Ástæður fyrir þessum mikla samdrætti má finna í mikilli veikingu krónunnar sem dró verulega úr kaupmætti Íslendinga erlendis. Ofan á það bættust síðan nafnlaunalækkunar, aukin verðbólga og hærri skuldsetning sem dró mjög úr svigrúmi íslenskra heimila til utanlandsferða. Einnig dró mjög úr vinnutengdum utanlandsferðum hjá atvinnulífinu.

Launin hækka og krónan styrkist

Á síðustu árum hefur hagur þeirra Íslendinga sem hyggja á utanlandsferðir vænkast verulega. Einn mælikvarða á það má sjá með því að bera saman hlutfall almennra launa hér á landi og gengis krónunnar. Það hlutfall er komið mjög nálægt því sem var þegar það náði sínu hæsta hlutfalli fyrir





hrun. Sé miðað við að gildið hafi verið 100 í janúar 2003 náði hlutfallið hæst í tæplega 145 í júlí 2007. Síðan tók að halla undan hratt undan fæti og í ágúst 2009 náði þetta hlutfall lágmarki sínu í 77 en á þessu tímabili tvöfaldaðist gengisvísitala krónunnar á sama tíma og hækkun launavísitölu mældist einungis 13%. Frá þessum tíma hefur landið risið og hækkun hlutfallsins verið töluvert hröð síðustu mánuði. Í október síðastliðnum hafði þetta hlutfall hækkað um 16% frá því í sama mánuði í fyrra. Sú hækkun hefur bæði komið til af hækkun launa og styrkingu krónunnar.

Hótelgisting innanlands dregst saman á sama tíma

Þessa auknu ásókn í utanlandsferðir má sjá að nokkru leyti í fjölda gistinátta Íslendinga á innlendum hótélum. Þannig hefur fjöldi gistinátta á 12 mánaða grundvelli dregist nokkuð saman á síðustu mánuðum. Í maí á síðasta ári náði fjöldinn hámarki í 350 þúsund gistinóttum en hefur farið niður í 319 þúsund gistinætur nú í október sem er minnsti fjöldinn síðan í apríl 2013.

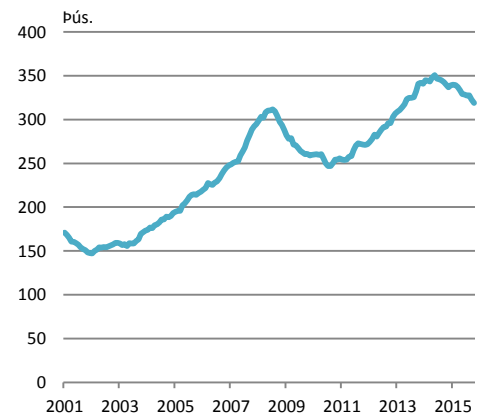
Neyslan að ná fyrra hámarki

Neysla íslenskra ferðamanna erlendis rímar eðlilega vel við fjöldaþróun þeirra síðustu ár. 12 mánaða meðaltal í veltu innlendra greiðslukorta erlendis á föstu gengi krónunnar nam 8,2 ma.kr. í nóvember en fara þarf aftur til júní 2008 til að finna hærri tölu. Í október síðastliðnum nam veltan 10,1 ma.kr. en veltan hefur aldrei mælst yfir 10 ma.kr. á föstu gengi krónunnar.

Ferðalögin eru mjög árstíðarbundin

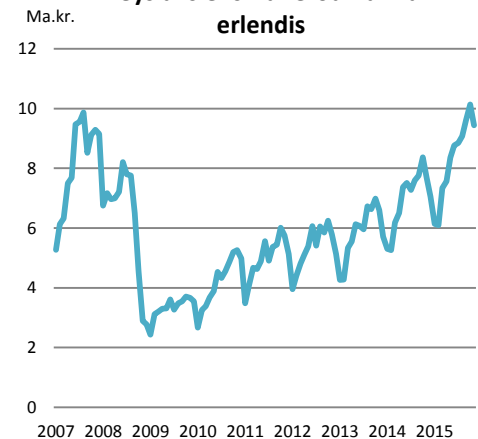
Ferðalög Íslendinga eru töluvert árstíðarbundin eins og gerist hjá öðrum þjóðum. Þannig fara flestir Íslendingar til útlanda yfir sumarmánuðina júní, júlí og ágúst á hverju ári. Flestir fara þó út í júní en þar á eftir kemur júlí og svo ágúst. Fæstir fara svo út í kringum áramótin í mánuðunum desember, janúar og febrúar en í síðasttalda mánuðinum fara fæstir. Um 90% fleiri fara til útlanda í júní en í febrúar.

Gistinætur Íslendinga



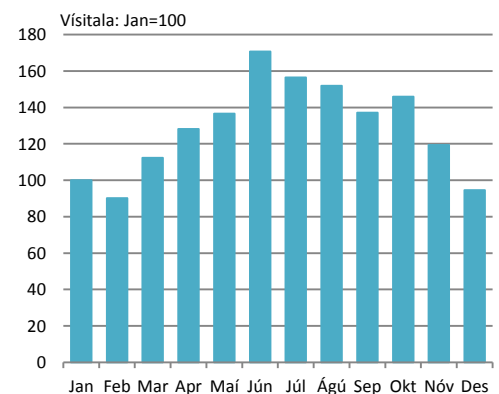
Gistinætur á innlendum hótélum. Samtala 12 síðustu mánaða hverju sinni
Heimild: Hagstofa Íslands

Neysla íslenskra ferðamanna erlendis



Velta innlendra greiðslukorta erlendis á föstu gengi krónunnar
Heimild: Hagstofa Íslands

Dreifing ferðalaga Íslendinga yfir árið



Meðaltal árána 2003-2015. Tölur fyrir nóv. og des. eru þó 2003-2014 þar sem tölur fyrir 2015 liggja ekki fyrir.
Heimild: Hagstofa Íslands



Innihald og form skjals þessa er unnið af starfsmönnum Hagfræðideildar Landsbankans hf. (hagfraedideild @landsbankinn.is) og byggist á aðgengilegum opinberum upplýsingum á þeim tíma sem greiningin var unnin. Mat á þeim upplýsingum endurspeglar skoðanir starfsmanna Hagfræðideildar Landsbankans á þeim degi þegar greiningin er dagsett, en þær geta breyst án fyrirvara.

Landsbankinn hf. og starfsfólk hans taka ekki ábyrgð á viðskiptum sem byggð eru á þeim upplýsingum og skoðunum sem hér eru settar fram, enda eru þær ekki veittar sem persónuleg ráðgjöf fyrir einstök viðskipti.

Bent skal á að Landsbankinn hf. getur á hverjum tíma haft beinna eða óbeinna hagsmuna að gæta, ýmist sjálfur, dótturfélög hans eða fyrir hönd viðskiptamanna, s.s. sem fjárfestir, lánardrottinn eða þjónustuaðili. Greiningar eru engu að síður unnar sjálfstætt af Hagfræðideild Landsbankans og innan Landsbankans eru í gildi reglur um aðskilnað starfssviða sem eru aðgengilegar á vef bankans.