



## Afgangur af greiðslujöfnuði við útlönd

Í gær birti Seðlabankinn upplýsingar um greiðslujöfnuð við útlönd og erlenda stöðu þjónustubúsins á þriðja ársfjórðungi, en áður hafði Hagstofan birt upplýsingar um vöruskipti og þjónustuviðskipti við útlönd á fjórðungnum.

### Hátt í 50 milljarða króna afgangur

Viðskiptajöfnuður á þriðja ársfjórðungi mældist hagstæður um 48,7 ma.kr. í samanburði við 25,7 ma.kr. afgang á öðrum ársfjórðungi. Þriðji ársfjórðungurinn er allra jafna sá ársfjórðungur sem kemur best út, enda háannatími í ferðabjónustu. Afgangurinn mældist 42,5 ma.kr. á þriðja ársfjórðungi 2014, þannig að aukning milli ára á þriðja ársfjórðungi var 6,2 ma.kr.

### Afgangur á viðskiptum við útlönd á fyrstu níu mánuðum ársins tvöfaldast milli ára

Á fyrstu níu mánuðum ársins mældist afgangurinn 80,7 ma.kr. í samanburði við 39,7 ma.kr. á sama tímabili í fyrra sem er ríflega tvöföldum milli ára.

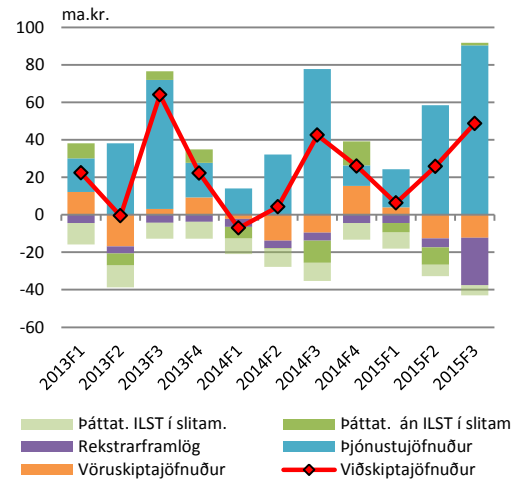
Sé litið á breytingu milli ára á helstu undirliðum viðskiptajafnaðar sést að óveruleg breyting varð milli ára í vöruskiptajöfnuði og þáttatekjujöfnuði, hvort sem litið er á þáttatekjujöfnuð án innlánastofnana í slitameðferð eða þáttatekjujöfnuð innlánastofnana í slitameðferð.

Veruleg breyting var hins vegar á þjónustujöfnuði milli ára þar sem afgangurinn á fyrstu níu mánuðum ársins nam 169 ma.kr., sem er aukning um 45 ma.kr. frá sama tímabil í fyrra. Þar vegur þyngst að tekjur í ferðabjónustu jukust um 49 ma.kr. milli ára, eða 20%.

### ICESAVE kemur til frádráttar í viðskiptajöfnuði.

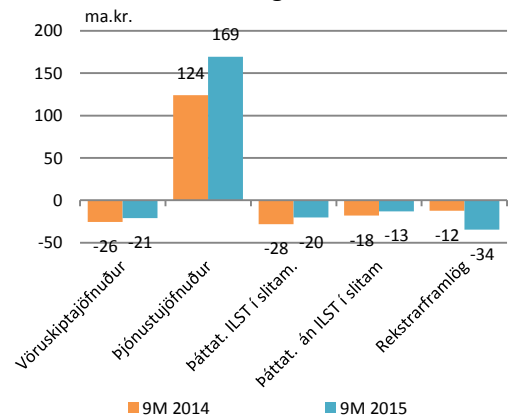
Halli af rekstrarframlögum var óvenju mikill, eða 25 ma.kr. á þriðja ársfjórðungi, en seinustu ár hefur hallinn á rekstrarframlögum yfirleitt verið af stærðargráðunni þrír til fjórir milljarðar króna. Ástæðan er 20 ma.kr. sáttagreiðsla Tryggingarsjóðs innstæðueigenda og fjárfesta vegna Icesave-innlánsreikninga Landsbanka Íslands h.f..

Viðskiptajöfnuður



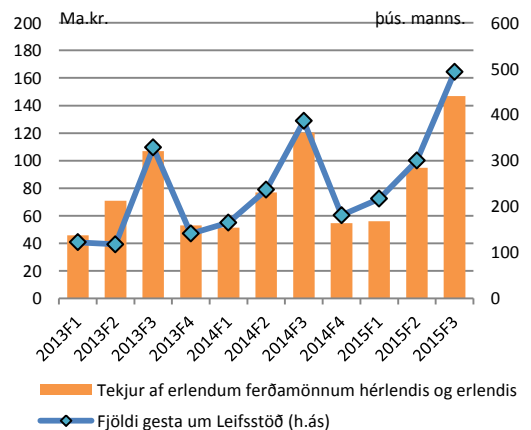
Heimild: Seðlabanki Íslands

Samanburður milli fyrstu 9 mánuða 2014 og 2015



Heimild: Seðlabanki Íslands

Tekjur af erlendum ferðamönnum



Heimild: Hagstofa Íslands, Ferðamálastofa



## Ekkert lát á gjaldeyriskaupum Seðlabankans

Nettókaup Seðlabanka Íslands á gjaldeyri á fjórðungnum námu 115 ma.kr., en til samanburðar var afgangurinn af vöru og þjónustuviðskiptum á fjórðungnum 78 ma.kr.

Þessi munur skýrist væntanlega af auknu innflæði erlends fjármagns vegna nýfjárfestinga. Á fyrstu níu mánuðum ársins fjárfestu erlendir aðilar fyrir um 54 ma.kr. en útlæði nýfjárfestingar var nánast ekkert. Þar af var nýfjárfesting í ríkisbréfum um 40 ma.kr. Til samanburðar nam hrein nýfjárfesting ársins 2014 um 7,3 ma.kr.

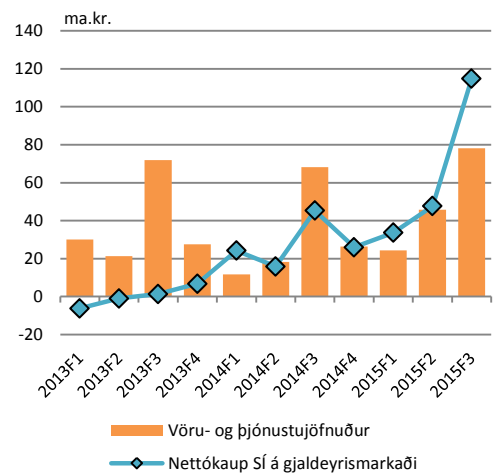
## Hrein staða án innlánastofnana í slitameðferð lækkaði á fjórðungnum.

Samfara greiðslujöfnuði birti Seðlabankinn mat á erlendum skuldum og hreinni erlendri stöðu þjóðarbúsins í lok fjórðungsins.

Að frátöldum innlánsstofnunum í slitameðferð námu eignir þjóðarbúsins 3.772 ma.kr. og skuldir 3.750 ma.kr. Hrein staða þannig metin var því jákvæð um 22 ma.kr. og lækkaði um 62 ma.kr. á ársfjórðungnum.

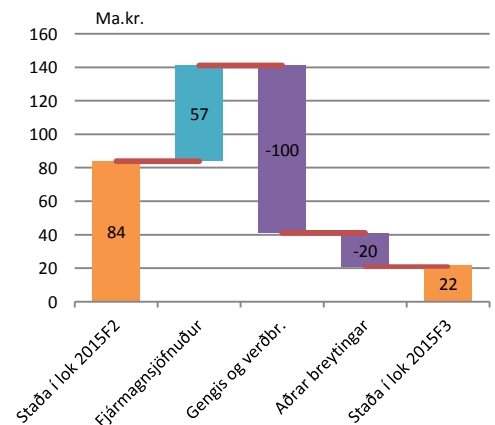
Hreinar fjármagnsbreytingar hefðu leitt til 57 ma.kr. bættrar erlendar stöðu, en á móti komu gengis- og verðbreytingar á erlendum eignum og skuldum sem lækkuðu hreinu erlenda stöðu þjóðarbúsins um 100 ma.kr.

Kaup Sí á gjaldeyri



Heimild: Seðlabanki Íslands

Hrein staða við útlönd án ILST í slitameðferð



Heimild: Seðlabanki Íslands

Innihald og form skjals þessa er unnið af starfsmönnum Hagfræðideildar Landsbankans hf. (hagfraedideild@landsbankinn.is) og byggist á aðgengilegum opinberum upplýsingum á þeim tíma sem greiningin var unnin. Mat á þeim upplýsingum endurspeglar skoðanir starfsmanna Hagfræðideildar Landsbankans á þeim degi þegar greiningin er dagsett, en þær geta breyst án fyrirvara.

Landsbankinn hf. og starfsfólk hans taka ekki ábyrgð á viðskiptum sem byggð eru á þeim upplýsingum og skoðunum sem hér eru settar fram, enda eru þær ekki veittar sem persónuleg ráðgjöf fyrir einstök viðskipti.

Bent skal á að Landsbankinn hf. getur á hverjum tíma haft beinna eða óbeinna hagsmuna að gæta, ýmist sjálfur, dótturfélög hans eða fyrir hönd viðskiptamanna, s.s. sem fjárfestir, lánardrottinn eða þjónustuaðili. Greiningar eru engu að síður unnar sjálfstætt af Hagfræðideild Landsbankans og innan Landsbankans eru í gildi reglur um aðskilnað starfssviða sem eru aðgengilegar á vef bankans.