



## Atvinnuleysi enn á niðurleið - en staða háskólamenntaðra batnar minnst

### Atvinnuleysi minnkar áfram

Atvinnuleysi er enn á hraðri leið niður á við hvort sem litið er til skráðs atvinnuleysis samkvæmt tölum Vinnumálastofnunar eða niðurstöðu úrtakskannana Hagstofunnar. Meðalatvinnuleysi síðustu 12 mánuði hefur verið 3,2% samkvæmt tölum Vinnumálastofnunar um skráð atvinnuleysi og úrtakskönnun Hagstofunnar mælir 4,3% atvinnuleysi.

Mælingar Hagstofunnar sýndu 0,9% lækkun atvinnuleysis milli ára í ágúst hvort sem miðað er við beinar mælingar eða breytingu á meðaltali síðustu 12 mánaða. Tölur Vinnumálastofnunar sýna örlítið minni minnkun.

Þegar nánar er að gáð virðist minnkun atvinnuleysis síðustu mánuði m.v. hagstofutölur hafa verið mest hjá körlum og yngra fólki.

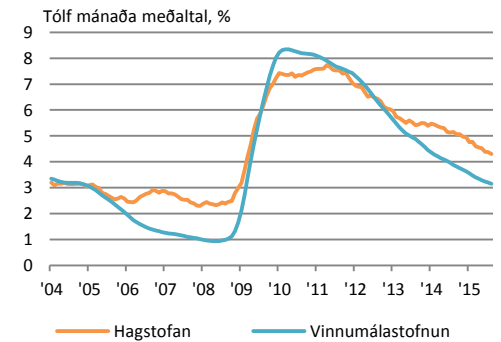
### Staða karla betri en kvenna

Skráð atvinnuleysi kvenna hefur verið meira en karla allt frá því vorið 2012, en tölur Hagstofunnar hafa jafnan sýnt meira atvinnuleysi meðal karla en kvenna. Munur á kynjunum samkvæmt tölum Hagstofunnar hefur farið minnkandi, en jafnan er um tölurverðar sveiflur milli mánaða í þeim tölum. Í upphafi þessa árs fór 12 mánaða meðaltal atvinnuleysis karla niður fyrir samsvarandi tölu fyrir konur og hefur staðan verið sú síðan. Atvinnuleysi kvenna er því meira nú en meðal karla á báða mælikvarða atvinnuleysis.

### Þróunin hraðari á höfuðborgarsvæðinu

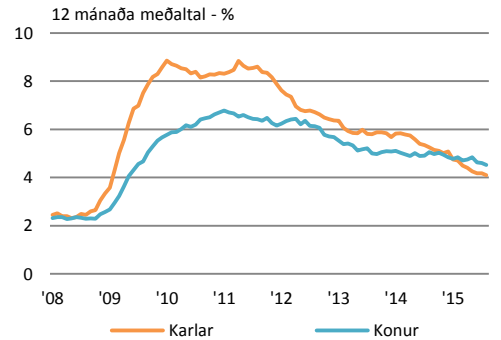
Skráð atvinnuleysi karla hefur þannig minnkað meira en hjá konum. Það á einkum við um karla á höfuðborgarsvæðinu, en atvinnuleysi þeirra hefur minnkað um 5,5% frá upphafi ársins 2012 sé litið á 12 mánaða meðaltal. Atvinnuleysi karla á landsbyggðinni hefur minnkað um 3,3 prósentustig á sama tíma. Svipaða sögu má segja af konum. Þar hefur atvinnuleysi kvenna á höfuðborgarsvæðinu

### Atvinnuleysi skv. mælingum Hagstofu og Vinnumálastofnunar



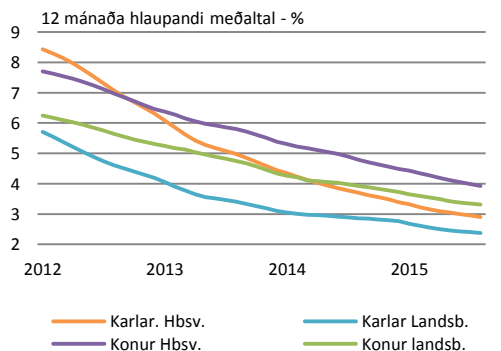
Heimild: Hagstofa Íslands, Vinnumálastofnun, Hagfræðideild

### Atvinnuleysi skv. mælingum Hagstofunnar



Heimild: Hagstofa Íslands, Hagfræðideild

### Skráð atvinnuleysi eftir kynjum og svæðum



Heimild: Vinnumálastofnun, Hagfræðideild



minnkað um 3,8% á þessum tíma en um 2,9% hjá konum á landsbyggðinni.

### Litið nánar á einstök landsvæði

Sé litið nánar á þróun atvinnuleysis á einstökum landsvæðum má segja að þrjú þeirra skeri sig nokkuð úr bæði hvað varðar karla og konur. Þetta eru í fyrsta lagi höfuðborgarsvæðið og Suðurnes og í öðru lagi Vestfirðir. Hvað fyrrnefndu tvö svæðin varðar hefur atvinnuleysi verið meira þar en á öðrum svæðum en þar að auki hefur það minnkað meira þar en annarsstaðar. Atvinnuleysi hefur lengi verið meira á Suðurnesjum en annars staðar á landinu. Staðan er þannig enn en þessi sérstaða hefur minnkað verulega síðustu mánuði og nú er atvinnuleysi á Suðurnesjum ekki mikið frábrugðið því sem er á höfuðborgarsvæðinu. Mikill uppgangur ferðapjónustu og fjölgun starfa í tengslum við flugstöðina skýrir eflaust hluta af þessari jákvæðu þróun á Suðurnesjum.

Vestfirðir eru eina svæðið þar sem atvinnuleysi hefur aukist að ráði milli ára. Það hefur reyndar líka gerst á Austfjörðum og á Norðurlandi vestra meðal kvenna, en í þeim tilvikum er ekki um eins miklar breytingar að ræða og reyndin er á Vestfjörðum.

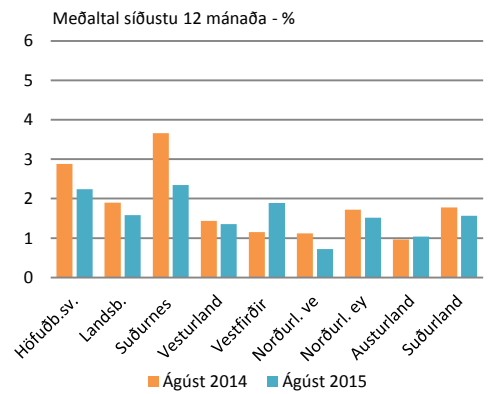
### Staða háskólamenntaðir hefur hlutfallslega versnað

Frá janúar 2010 fram til ágúst 2015 hefur skráðum atvinnulausum fækkað um alls 71%. Atvinnulausum með grunnskólapróf hefur fækkað um 76%, atvinnulausum iðnaðarmönnum um 85%, en atvinnulausum með háskólamenntun hefur einungis fækkað um 45%. Það lítur þannig út fyrir að erfiðara hafi gengið að skapa störf fyrir háskólamenntaða en aðra eða að fleiri störf þeirra hafi einfaldlega horfið.

### Búseta og menntun fara saman

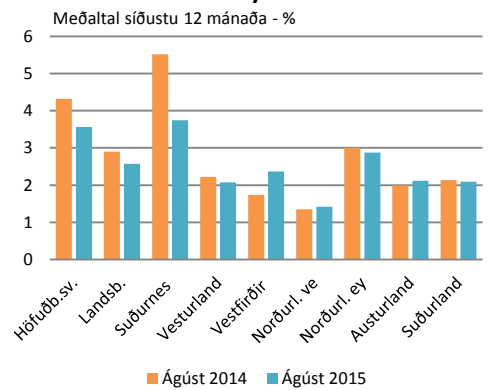
Sé litið á innbyrðis samsetningu atvinnulausra síðustu ár sést greinilega hvernig hlutfall háskólamenntaðra í hópi atvinnulausra hefur aukist, sérstaklega meðal kvenna. Áður fyrr var staðan yfirleitt sú að meira en helmingur atvinnulausra var fólk með grunnskólapróf. Sú staða hefur breyst mikið og hefur hlutfall þess hóps minnkað. Í ágúst 2015 var fólk með háskólamenntun næststærsti hópur atvinnulausra og þar er staða háskólamenntaðra kvenna sýnu verri, en þær voru um 29% atvinnulausra á árinu 2014 og karlar um

### Atvinnuleysi karla



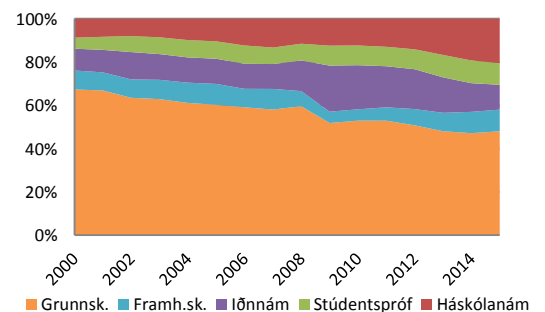
Heimild: Vinnumálastofnun, Hagfræðideild

### Atvinnuleysi kvenna



Heimild: Vinnumálastofnun, Hagfræðideild

### Samsetning atvinnulausra eftir menntun - karlar á öllu landinu



Heimild: Vinnumálastofnun, Hagfræðideild. Tölur fyrir 2015 eru fyrir janúar til ágúst



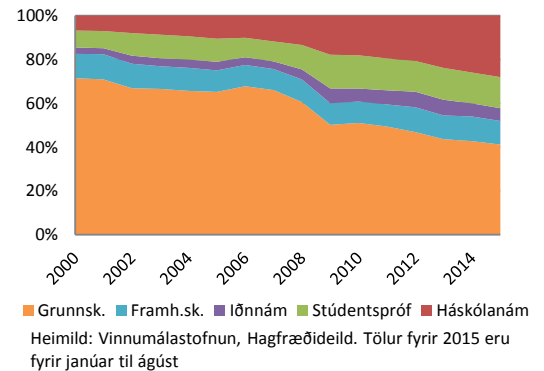
23%. Samkvæmt manntali Hagstofunnar árið 2011 voru um 35% fólks á aldrinum 25-69 með háskólapróf, þar af 29% karla og 42% kvenna. Háskólamenntuðum konum hefur fjölgað verulega á síðustu árum.

Í ágúst 2015 voru háskólamenntaðar og ófaglærðar konur álíka margar í hópi atvinnulausra á höfuðborgarsvæðinu. Frá árinu janúar 2010 hafði atvinnulausum konum á höfuðborgarsvæðinu fækkað um 55% en atvinnulausum konum með háskólamenntun einungis um 35%.

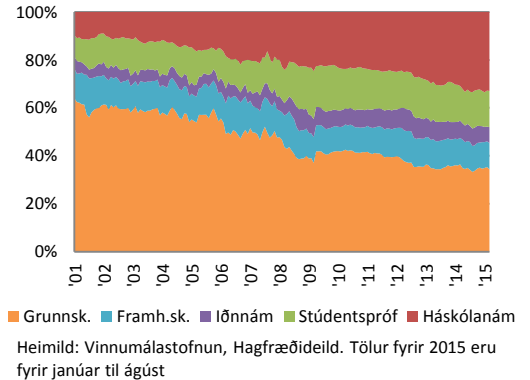
Það má því segja að atvinnuleysi síðustu ára hafi bitnað einna verst á háskólamenntuðu fólki, og þar koma háskólamenntaðar konur á höfuðborgarsvæðinu einna verst út.

Á höfuðborgarsvæðinu heldur sú þróun áfram að háskólamenntaðar konur verða sífellt stærri hluti af atvinnulausum konum. Hlutur ófaglærðra kvenna hefur minnkað að sama skapi.

Samsetning atvinnulausra eftir menntun - konur á öllu landinu



Samsetning atvinnulausra eftir menntun - konur á höfuðborgarsvæðinu



Innihald og form skjals þessa er unnið af starfsmönnum Hagfræðideildar Landsbankans hf. (hagfraeideild @landsbankinn.is) og byggist á aðgengilegum opinberum upplýsingum á þeim tíma sem greiningin var unnin. Mat á þeim upplýsingum endurspeglar skoðanir starfsmanna Hagfræðideildar Landsbankans á þeim degi þegar greiningin er dagsett, en þær geta breyst án fyrirvara.

Landsbankinn hf. og starfsfólk hans taka ekki ábyrgð á viðskiptum sem byggð eru á þeim upplýsingum og skoðunum sem hér eru settar fram, enda eru þær ekki veittar sem persónuleg ráðgjöf fyrir einstök viðskipti.

Bent skal á að Landsbankinn hf. getur á hverjum tíma haft beinna eða óbeinna hagsmuna að gæta, ýmist sjálfur, dótturfélög hans eða fyrir hönd viðskiptamanna, s.s. sem fjárfestir, lánardrottinn eða þjónustuaðili. Greiningar eru engu að síður unnar sjálfstætt af Hagfræðideild Landsbankans og innan Landsbankans eru í gildi reglur um aðskilnað starfssviða sem eru aðgengilegar á vef bankans.