



Hagkerfið vex mjög hratt um þessar mundir

Hagkerfið vex töluvert hratt um þessar mundir og hafa margir lykilþættir landsframleiðslunnar ekki vaxið jafn hratt á fyrri hluta árs síðan á síðasta þensluskeiði fyrir hrun

Á fyrri árhelmingi mældist 5,2% hagvöxtur borið saman við sama tímabil í fyrra. Vöxturinn er borinn uppi af einkaneyslu og fjármunamyndun en síðarnefndi liðurinn hefur þó ögn meiri áhrif.

Þjóðarútgjöld sem eru samtala einkaneyslu, fjármunamyndunar og samneyslu jukust um 7,3%. Af því má ráða að framlag utanríkisviðskipta hafi verið neikvætt en innflutningur jókst um 13,6% og útflutningur um 9%.

Einkaneyslan ekki vaxið jafn hratt í 9 ár...

Vöxtur einkaneyslu var áfram kröftugur á öðrum ársfjórðungi og breyttist hraði vaxtarins lítið milli fjórðunga. Alls mældist 4,5% vöxtur einkaneyslu á öðrum fjórðungi borið saman við sama fjórðung í fyrra en 4,4% vöxtur á fyrri árhelmingi. Vöxturinn á fyrri árhelmingi hefur ekki verið jafn mikill síðan 2006 eða í 9 ár.

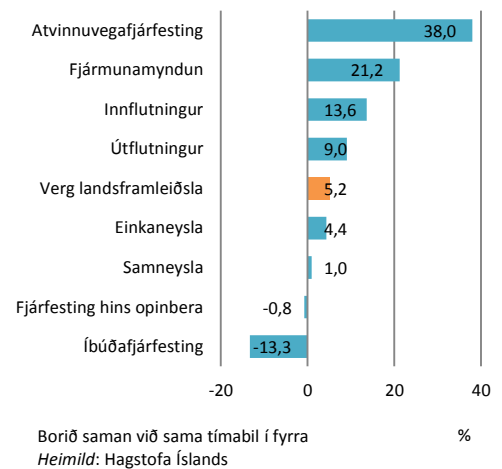
...og má það sama segja um innflutning

Innflutningur óx aðeins hægar á öðrum fjórðungi en þeim fyrsta. Þannig nam aukningin 14,4% á öðrum fjórðungi borið saman við sama tímabil í fyrra en hraði vaxtarins nam 17,4% á fyrsta fjórðungi. Engu að síður var vöxturinn verulega hraður á öðrum fjórðungi og rétt eins og í tilfelli einkaneyslu þarf að leita allt aftur til ársins 2006 til að finna meiri vöxt á fyrri helmingi ársins. Hluti af þessum vexti innflutnings eru fjárfestingarvörur eins og skip og flugvélar en innflutningur flugvéla var 14,1 ma.kr. meiri en í fyrra og innflutningur skipa 2,6 ma.kr. meiri og skýra þessir tveir liðir stóran hluta af innflutningsvextinum milli ára.

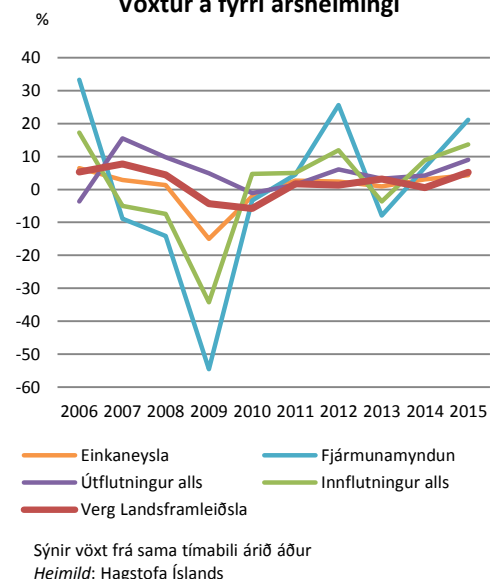
Mikill vöxtur atvinnuvegafjárfestingar

Fjármunamyndun jókst um 21,1% á fyrri árhelmingi, en sá vöxtur skýrist eingöngu af vexti atvinnuvegafjárfestingar þar sem bæði

Vöxtur á fyrri hluta ársins



Vöxtur á fyrri árhelmingi





Íbúðarfjárfesting og fjárfesting hins opinbera drógust saman.

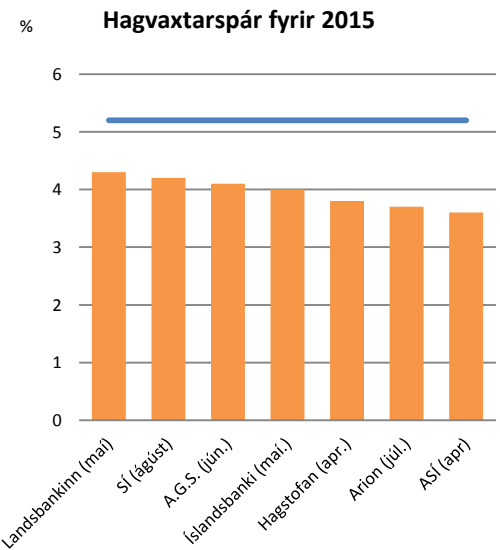
Atvinnuvegafjárfesting jókst um 38% á fyrri árhelmingi og hefur vöxturinn ekki verið jafn hraður síðan árið 2008. Þennan mikla vöxt má að hluta til skýra með innflutningi skipa og flugvéla sem jukust töluvert milli ára. Án skipa og flugvéla jókst atvinnuvegafjárfesting um 13,7% og fjárfesting alls um 6,1%.

Vöxtur útflutnings ekki jafn mikill síðan 2008

Útflutningur jókst um 9% á fyrri árhelmingi borið saman við sama tímabil í fyrra. Vöxturinn er fremur borinn uppi af þjónustuútflutningi en vöruútflutningi og má rekja vöxt þjónustuútflutnings að miklu leyti til mikillar aukningar í komum ferðamanna hingað til lands en á fyrri árhelmingi nam hann 29% borið saman við sama tímabil í fyrra. Aukinn vöxt útflutnings á þessu ári má þó einnig skýra að hluta með grunnáhrifum en loðnuvertíðin í fyrra reyndist óvenjuleg og þurfti því ekki mikla loðnuveiði á þessu ári til að auka útflutning milli ára.

Vöxturinn yfir öllum spám fyrir árið í heild

Vöxturinn á fyrri árhelmingi er yfir því sem spáaðilar hafa vænst fyrir árið í heild. Af innlendum aðilum spáir Landsbankinn mestum vexti (4,3%) en Seðlabankinn kemur þar skammt undan með 4,2%. Þó að vöxturinn hafi verið 5,2% á fyrri árhelmingi kann vöxturinn yfir árið í heild að verða nokkuð frábrugðinn.



Bláa línan sýnir vöxtinn á fyrri árhelmingi
Heimild: Heimasiður viðkomandi aðila

Innihald og form skjals þessa er unnið af starfsmönnum Hagfræðideildar Landsbankans hf. (hagfraeideild@landsbankinn.is) og byggist á aðgengilegum opinberum upplýsingum á þeim tíma sem greiningin var unnin. Mat á þeim upplýsingum endurspeglar skoðanir starfsmanna Hagfræðideildar Landsbankans á þeim degi þegar greiningin er dagsett, en þær geta breyst án fyrirvara.

Landsbankinn hf. og starfsfólk hans taka ekki ábyrgð á viðskiptum sem byggð eru á þeim upplýsingum og skoðunum sem hér eru settar fram, enda eru þær ekki veittar sem persónuleg ráðgjöf fyrir einstök viðskipti.

Bent skal á að Landsbankinn hf. getur á hverjum tíma haft beinna eða óbeinna hagsmuna að gæta, ýmist sjálfur, dótturfélög hans eða fyrir hönd viðskiptamanna, s.s. sem fjárfestir, lánardrottinn eða þjónustuaðili. Greiningar eru engu að síður unnar sjálfstætt af Hagfræðideild Landsbankans og innan Landsbankans eru í gildi reglur um aðskilnað starfssviða sem eru aðgengilegar á vef bankans.