

# LÍFEYRISSJÓÐUR TANNLÆKNAFÉLAGS ÍSLANDS

---

TRYGGINGAFRÆÐILEG ATHUGUN 2010

2011-04-05

**TBG** ehf.

Tryggingastærðfræðistofa Bjarna Guðmundssonar ehf.  
Grensásvegi 7 – 108 Reykjavík

Til stjórnar og framkvæmdastjóra  
Lífeyrissjóðs Tannlæknafélags Íslands

2011-04-05

Eftirfarandi tryggingafræðileg athugun á stöðu Lífeyrissjóðs Tannlæknafélags Íslands í lok árs 2010 er unnin að beiðni stjórnar sjóðsins í samræmi við ákvæði 6. greinar samþykktu sjóðsins. Athugunin er gerð í samræmi við ákvæði l. 129/1997, ákvæði reglugerðar 391/1998 og leiðbeinandi reglur Félags íslenskra tryggingastærðfræðinga um framkvæmd tryggingafræðilegra athugana frá árinu 2002. Tryggingafræðileg athugun var síðast gerð miðað við stöðu sjóðsins í lok árs 2009.

Í tryggingafræðilegri athugun felst samanburður á verðmæti eigna sjóðsins og iðgjalda við þær skuldbindingar til greiðslu lífeyris sem leiða af samþykktum sjóðsins. Lög um starfssemi lífeyrissjóða og samþykktir sjóðsins setja vikmörk fyrir þann mun sem heimill er milli eignaliða og skuldbindinga.

Lífeyrissjóður Tannlæknafélags Íslands veitir réttindi í samtryggingu og rekur auk þess séreignardeildir. Er hér eingöngu fjallað um skuldbindingar og eignir í samtryggingu. Samþykktum sjóðsins var breytt á árinu 2010 en ákvæði um réttindaöflun eða áunnin réttindi breyttust þó ekki.

Mat á skuldbindingum byggir á upplýsingum um réttindi sjóðfélaga úr réttindabókhalda sjóðsins sem sjóðurinn lét í té. Við mat eignaliða er einnig stuðst við upplýsingar fengnar úr ársreikningi og fjárhagsbókhalda sjóðsins.

Helstu reikniforsendur sem notaðar eru við athuginina eru :

Raunávöxtun eigna sjóðsins verði 3,5% árlega  
Lífslíkur sjóðfélaga og rétthafa : samkvæmt íslenskri reynslu 2004-2008  
Örorkulíkur sjóðfélaga : 60% af reynslu í íslenskum lífeyrissjóðum 1998-2002,

Forsendur um lífslíkur eru breyttar frá síðustu athugun sem er til hækkunar á mati skuldbindinga sjóðsins.

Skuldbindingar vegna þeirra iðgjalda sem greidd hafa verið til sjóðsins vegna iðgjaldatímabíla fram til loka 2010 kallast áfallnar skuldbindingar. Heildar lífeyrisskuldbindingar sjóðsins eru skuldbindingar sjóðsins þegar einnig er ætlað fyrir réttindum vegna ógreiddra iðgjalda núverandi sjóðfélaga og lúta ákvæði laga um heimil vikmörk eigna og skuldbindingar að mun á heildarskuldbindingum og endurmetnum eignum að viðbættu verðmæti iðgjalda.

Er niðurstaða athugunarinnar að verðmæti eigna sjóðsins að meðtöldum iðgjöldum en frádregnum kostnaði vegna fjárfestinga reiknast 977,3 milljónir og skuldbindingar vegna lífeyris og rekstrarkostnaðar 954,2 milljónir. Eignir að frádregnum skuldbindingum reiknast því 23,1 milljónir eða 2,4% af skuldbindingum.

Staða sjóðsins er innan þeirra marka sem almennt eru áskilin í l. 129/1997 en þar eru hámark vikmarka milli eigna og skuldbindinga 10% á einstöku ári og 5% fyrir stöðu samfelldu í fimm ár.

Vikmörkum l. 129/1997 hefur með bráðabirgðaákvæðum verið breytt í 15% fyrir tryggingafræðilegar athuganir árána 2008 og 2009 frá þeim 10% sem almennt gilda fyrir stöðu á einstöku ári og 10% fyrir samfelldan mun í fimm ár.

Samþykktir Lífeyrissjóðs Tannlæknafélags Íslands tiltaka sömu mörk og almenn ákvæði l. 129/1997 og er því staða sjóðsins í lok árs 2010 innan marka bæði laga um lífeyrissjóði og samþykta sjóðsins.

Eignir sjóðsins að frádregnu mati á fjárfestingarkostnaði og án verðmætis iðgjalda reiknast 463,1 milljónir og áfallnar skuldbindingar 459,7 milljónir, og mismunur því 3,4 milljónir eða 0,7%. Lög eða samþykktir Lífeyrissjóðs Tannlæknafélags Íslands kveða ekki sérstaklega á um vikmörk áfallinna skuldbindinga og eigna.

Nánari grein er gerð fyrir forsendum, reikniaðferðum og niðurstöðum hér á eftir. Tryggingafræðilegt mat á lífeyrisskuldbindingum ber að skoða sem vænta niðurstöðu úr reiknilíkani þar sem byggt er á forsendum sem eru háðar óvissu. Mismunur milli niðurstöðu reiknilíkansins og raunveruleika geta komið fram bæði vegna tilviljanasveiflna, einkum þegar sá hópur sem reiknað er fyrir er litill, og einnig vegna þeirrar miklu óvissu sem er um forsendur sem notaðar eru. Forsendur reiknilíkansins lúta að vöxtum, dánarlíkum og fleiru áratugi fram í tímann og því nánast óhjákvæmilegt að frávik komi fram frá þeim forsendum sem reiknað er eftir.

Virðingarfyllst,



---

Bjarni Guðmundsson, tryggingastærðfræðingur

## LÍFEYRISSJÓÐUR TANNLÆKNA

Lífeyrissjóðs Tannlæknafélags Íslands byrjaði að veita réttindi í samtryggingu í lok árs 1999 en hafði áður starfað sem hreinn séreignarlífeyrissjóður. Sjóðurinn veitir sjóðfélögum val um mismunandi tryggingarleiðir, þar sem boðið er upp á mismunandi lífeyrisaldur og blöndu af réttindum í samtryggingu og séreign.

Tafla I. Upplýsingar um rekstur- fjárhæðir í milljónum						
Ár	Fjármagns		Rekstrar	Nafn	Lífeyrir	Eign árslok
	Iðgjöld	tekjur	kostnaður	ávöxtun		
2006	38,8	40,8	0,8	15,45%	1,8	323,0
2007	44,8	20,9	1,4	6,88%	1,9	305,9
2008	38,1	-48,8	1,4	-15,13%	2,5	290,5
2009	47,2	45,5	2,4	14,63%	1,9	377,2
<b>2010</b>	<b>41,8</b>	<b>26,2</b>	<b>1,8</b>	<b>6,63%</b>	<b>1,6</b>	<b>439,3</b>

## RÉTTINDAÁKVÆÐI

Réttindi sjóðfélaga til lífeyris og skylda þeirra til greiðslu iðgjalda til sjóðsins fara eftir ákvæðum samþykktá sem staðfestar voru af fjármálaráðuneytinu 27. Október 2010. Réttindaákvæðum samþykktá var ekki breytt á árinu.

Sjóðfélagar Lífeyrissjóðs Tannlæknafélags Íslands eiga val um 4 leiðir sem uppfylla skilyrði laga um lágmarkstryggingavernd. Í leið I er öll lágmarkstryggingavernd veitt sem sameignarréttindi, en í leið II-IV er hluti réttinda veittur sem bundinn séreignarsparnaður þar sem útborgun eru settar þrengri skorður en gildir um viðbótarlífeyrissparnað. Almennur ellilífeyrisaldur er 70 ár, en heimilt er sjóðfélaga að flyta eða fresta töku lágmarksréttinda um allt að fimm ár. Lágmarksíðgjöld til sjóðsins eru 12% af heildarlaunum. Iðgjöld til samtryggingar sem hlutfall heildarlauna er sem hér segir:

Leið 1 7,3%

Leið 2 5,40%

Leið 3 4,12%

Leið 4 3,44%

Réttindaöflun í sjóðnum er háð aldri við innborgun iðgjalds, og er þeim mun meiri sem sjóðfélaginn er yngri. Iðgjald sem ekki rennur til samtryggingar fer til öflunar réttinda í séreign, annað hvort sem hluti lágmarkstryggingaverndar, bundin séreign, sbr. hér að framan eða sem viðbótarlífeyrissparnaður.

Lífeyrisréttindi sem sjóðurinn veitir úr sameign eru örorkulífeyrir til 70 ára aldurs, makalífeyrir í tvö ár, eða til 18 ára aldurs yngsta barns, og ef makinn er meira en 50% öryrki og er valinn sá kostur sem hagstæðastur er hinum eftirlifandi maka. Einnig

barnalífeyrir til 18 ára aldurs barns. Ellilífeyrir er greiddur ævilangt frá 70 til 85 ára aldri, eftir því hvaða leið er valin innan sjóðsins.

Ofangreind samantekt um reglugerðarákvæði er ekki tæmandi og er um fyllri upplýsingar vísað til samþykka sjóðsins.

---

## GÖGN

---

Úr réttindabókhaldi sjóðsins fengust upplýsingar um iðgjaldagreiðslur, val á leið og áunnin lífeyrisréttindi hvers sjóðfélaga miðað við lok árs 2010. Einnig fengust upplýsingar um iðgjaldagreiðslur árið 2010 vegna iðgjaldatímabila ársins 2010. Fyrir alla sjóðfélaga fengust einnig upplýsingar um aldur og kyn.

Iðgjaldagreiðslur ársins 2010 hafa verið bornar saman við iðgjaldagreiðslur samkvæmt ársreikningi og lífeyrisgreiðslur desember 2010 bornar saman við lífeyrisgreiðslu ársins samkvæmt ársreikningi. Þá hafa upplýsingar um réttindi sjóðfélaga verið borin saman við samsvarandi upplýsingar frá athugun fyrra árs.

Hafa þessar athuganir ekki bent til annars en að byggja megi mat skuldbindinga sjóðsins á þeim gögnum sem fyrir liggja úr réttindakerfi, en gögn hafa ekki verið sannreynð með samanburði við frumgögn eða öðrum hætti en þeim sem hér er lýst.

---

## REIKNIFORSENDUR OG -AÐFERÐIR

---

Reikniforsendur fyrir tryggingafræðilegar athuganir íslenskra lífeyrissjóða eru tilgreindar í lögum 129/1997 og reglugerð 391/1998 sem fjármálaráðherra setur með heimild í fyrrgreindum lögum. Tryggingafræðingi er heimilt að víkja frá þessum staðalforsendum ef talið er að sérstakar aðstæður í viðkomandi sjóð verði þess valdandi að aðrar forsendur eigi betur við. Engu að síður skal reiknað eftir staðalforsendum og sú niðurstaða birt til samanburðar. Með reglugerð 391/1998 er Félagi íslenskra tryggingastærðfræðinga falið að útbúa töflur um lífs- og örorkulíkur til nota við gerð tryggingastærðfræðilegra athugana og jafnframt töflur um hjúskapar- og barneignalíkur.

Við tryggingafræðilega athugun Lífeyrissjóðs Tannlæknafélags Íslands 2010 eru notaðar dánar- og eftirlífendatöflur Félags íslenskra tryggingastærðfræðinga, byggðar á íslenskri reynslu árána 2004-2008. Giftingarlíkur og meðalaldur maka eru samkvæmt upplýsingum úr þjóðskrá. Þá er um fjölda barna byggt á íslenskum barneignalíkum. Varðandi örorku er notaðar íslenskar örorkulíkur byggðar á reynslu íslenskra lífeyrissjóða árin 1998-2002, með 40% lækkun örorkutíðni.

Lífeyrisréttindi eru eins og áður sagði verðtryggð miðað við vísitölu neysluverðs og er gert ráð fyrir að vextir verði 3,5% umfram hækkun vísitölunnar.

Árlegur rekstrarkostnaður er áætlaður sem meðaltal kostnaðar árin 2008-2010, uppfært til verðlags í lok árs 2010 (gildi vísitölu neysluverðs til verðtryggingar í janúar 2011) og ætlað fyrir sama kostnaði í 50 ár núvirt með sömu vöxtum og

lífeyrisskuldbindingar. Rekstrarkostnaði er skipt milli áfallinna og framtíðarskuldbindinga í hlutfalli við mat skuldbindinga og iðgjalda.

Til lækkunar á eign er færður áætlaður skrifstofu- og stjórnunarkostnaður vegna fjárfestinga til framtíðar og er sú áætlun gerð með sama hætti og áætlun varðandi rekstrarkostnað.

Ofangreindar forsendur og aðferðir við mat skuldbindinga eru í samræmi við ákvæði reglugerðar 391/1998 um reikniforsendur við tryggingafræðilegar úttektir og þær reikniforsendur sem Félagi íslenskra tryggingastærðfræðinga var með sömu reglugerð falið að gefa út til nota við tryggingafræðilegar athuganir. Þó er nýtt heimild til lækkunar á örorkutiðni sjóðsins, og er eins og áður sagði notast við 60% af almennri örorkutiðni.

Skuldbindingar eru metnar á tvo vegu. Annars vegar eru metnar áfallnar skuldbindingar, þ.e. þær skuldbindingar sem sjóðurinn hefur þegar tekið á sig vegna áunninna réttinda sjóðfélaga, og hins vegar framtíðarskuldbindingar sjóðsins, sem eru þær skuldbindingar sem falla munu á sjóðinn við það vegna þeirra iðgjalda sem ætlað er að berist sjóðnum frá þeim sjóðfélögum sem taldir eru virkir sbr. umfjöllun í kaflanum um gögn hér að framan. Samtala áfallinna- og framtíðarskuldbindinga nefnist heildarskuldbinding lífeyrissjóðsins. Við mat skuldbindinga er fyrir lífeyrisþega miðað við úrskurðaðan lífeyri í desember 2010.

Fyrir aðra sjóðfélaga en lífeyrisþega er reiknað hverjar verða muni lífeyrisgreiðslur til þeirra samkvæmt ákvæðum samþykktá sjóðsins miðað við réttindi og greidd iðgjöld 2010.

Þegar framtíðarskuldbindingar eru reiknaðar er miðað við allir sem töldust til virkra sjóðfélaga á árinu 2010 verði það áfram þar til starfi lýkur vegna elli- örorku eða andláts. Gert var ráð fyrir að allir sem greiddu iðgjald til öflunar lágmarkstryggingarverndar á liðnu ári teljist til virkra sjóðfélaga og voru iðgjaldagreiðslur til framtíðar áætlaðar á grundvelli iðgjalds sem greitt var árið 2010. Bætt er við áætlun vegna framtíðar 7,5% vegna þeirra iðgjalda áætlað er að eigi eftir að berast vegna ársins 2010.

Lífeyrisaldur er settur í samræmi við ákvæði samþykktá um ellilífeyrisaldur fyrir þau réttindi sem um ræðir, eða aldur sjóðfélaga sé hann hærri.

Eignir sjóðsins sem bera fastar tekjur eru að hluta núvirtar miðað við sömu ávöxtunarforsendu og skuldbindingar, þ.e. 3,5% umfram hækkun vísitölu neysluverðs til verðtryggingar. Óverðtryggðar eignir eru núvirtar miðað við 3,5% ávöxtun umfram verðbólguþá Seðlabanka Íslands, sem er nú 2,5%. Útreikningar á núvirði eigna með fastar tekjur eru framkvæmdir af starfsmönnum sjóðsins. Eignir lífeyrissjóðsins í verðbréfasjóðum sem fjárfesta í eignum með fastar tekjur var endurmetið miðað við þau verðbréf sem viðkomandi verðbréfasjóður átti.

Þá eru eignir með breytilegar tekjur, skráðar á skipulegum markaði, metnar á því sem lægra er, markaðsverði í árslok eða meðaltali markaðsverðs síðustu þriggja mánaða ársins.

Þau frávik sem með þessu koma fram frá bókfærðu verði eignanna í ársreikningi eru skráð sem endurmat eigna.

Gert er ráð fyrir að allir sem greiddu iðgjald til sjóðsins árið 2010 ættu rétt til framreiknings örorku- og makalífeyrisréttar og barnalífeyris. Lífeyrisaldur er reiknaður sem 70,75,80 eða 85 ár háð því í hvaða leið réttindi hafa stofnast .

Sjóðurinn tryggir áhættudreifingu með aðild að tryggingarsamkomulagi fjögurra lífeyrissjóða um dreifingu örorkuáhættu (Íslenski lífeyrissjóðurinn, Lífeyrissjóður Tannlæknafélags Íslands, Lífeyrissjóður Félags íslenskra atvinnuflugmanna og Lífeyrissjóður Rangæinga). Lífeyrissjóðurinn Hlíf átti einnig aðild að samkomulaginu fram til loka árs 2001). Áætlað er fyrir skuldbindingu vegna samkomulagsins eftir fyrirliiggjandi gögnum, en fullnaðar uppgjör vegna ársins 2010 hefur ekki enn farið fram.

Fram til loka ársins 2009 var áætlað sérstaklega vegna óframkominna örorkutilvika. Þar sem stutt var liðið síðan sjóðurinn hóf að veita örorkuvernd í samtryggingu og mjög var talið að vera kynni að sjóðfélagar hefðu ekki allir gert sér grein fyrir þeirri tryggingu sem þeir njóta hjá sjóðnum og því væru ekki öll örorkutilvik komin fram. Er ekki lengur talin ástæða til að hafa sérstakt álag vegna ótilkynntra tilvika frekar hjá Lífeyrissjóði Tannlæknafélags Íslands en öðrum lífeyrissjóðum, enda ætti aðild sjóðsins að fyrrnefndu örorkusamkomulagi að draga úr sveiflum vegna slíkra skuldbindinga.

## NIÐURSTÖÐUR

Eftirfarandi tafla sýnir skiptingu lífeyrisskuldbindinga eftir tegundum lífeyris, og hvort um er að ræða áunnin réttindi eða áætlaða réttindaöflun vegna framtíðariðgjalda.

<b>Tafla II. Tryggingafræðileg staða Lífeyrissjóðs Tannlæknafélags Íslands 2010</b>			
<b>- fjárhæðir í milljónum</b>			
<b>Eignir</b>	<b>Áunnið</b>	<b>Framtíð</b>	<b>Heildar</b>
Eignir:	439,3		439,3
Endurmat:	26,1		26,1
Fjárfestingagjöld:	-2,3		-2,3
Iðgjöld:		514,2	514,2
Samtals:	<b>463,1</b>	<b>514,2</b>	<b>977,3</b>
<b>Skuldbindingar</b>			
Ellilífeyrir:	321,5	295,4	616,9
Örorkulífeyrir:	90,4	126,5	216,9
Makalífeyrir:	33,5	36,4	69,9
Barnalífeyrir:	0,0	4,9	4,9
Kostnaður:	14,3	31,3	45,6
Samtals:	<b>459,7</b>	<b>494,5</b>	<b>954,2</b>
<b>Mismunur:</b>	3,4	19,7	23,1
<b>Hlutf. af skuldb.</b>	0,7%	4,0%	2,4%

Áfallin staða batnar umtalsvert milli ára, eða í 0,7% úr -2,6% og heildarstaða fer úr 0,4% í 2,4%. Ástæður þess eru að engar nýjar örorku- eða makalífeyrisskuldbindingar bætast við á árinu, kostnaður lækkar lítillega og ávöxtun að teknu tilliti til endurmats eigna er hærri en 3,5%.

---

## FYLGISKJÖL

---

1. Óvirkir sjóðfélagar, fjöldi og áunnin réttindi eftir aldri og kyni
2. Virkir sjóðfélagar, fjöldi, áunnin réttindi og iðgjöld eftir aldri og kyni
3. Lífeyrisþegar
4. Tryggingafræðileg staða 2010
5. Tryggingafræðileg staða 2010 reiknuð með staðalforsendum
6. Aldursdreifing sjóðfélaga 2010
7. Samanburður við niðurstöður 2009





## Lífeyrissjóður Tannlæknafélags Íslands - tryggingafræðileg athugun lok árs 2010

Fylgiskjal 2 - virkir sjóðfélagar

Ellilífeyrisréttur á ári

leið		1		2		3		4	
aldur		karlar	konur	karlar	konur	karlar	konur	karlar	konur
20-	fjöldi	1	2	1					
	m. aldur	29,00	28,00	29,00					
	m. lífeyrisr.	198.167	235.263	55.338					
	m. iðgjald	317.804	286.330	70.392					
30-	fjöldi	5	2	1	1	2		6	1
	m. aldur	35,60	35,50	30,00	30,00	33,00		37,00	30,00
	m. lífeyrisr.	739.144	579.323	197.164	63.136	578.545		1.176.701	307.589
	m. iðgjald	486.440	445.019	128.549	43.460	186.322		270.238	133.406
40-	fjöldi	1	5	3	2	5	2	17	8
	m. aldur	48,00	42,80	44,67	44,00	45,60	42,50	43,24	44,75
	m. lífeyrisr.	507.276	753.919	1.012.532	927.424	1.104.590	688.152	890.877	764.776
	m. iðgjald	113.222	368.983	319.416	345.441	298.062	125.100	229.321	193.499
50-	fjöldi	5	3	7	3	5	2	20	10
	m. aldur	55,00	57,67	54,57	53,33	52,60	56,00	53,95	52,10
	m. lífeyrisr.	867.162	411.504	988.053	592.039	906.387	444.885	752.794	519.302
	m. iðgjald	472.628	294.465	343.300	216.494	289.764	170.818	209.656	137.928
60-	fjöldi	6	1	13	2	2		21	6
	m. aldur	65,33	61,00	64,54	61,50	62,50		63,67	65,00
	m. lífeyrisr.	569.470	467.154	599.214	362.211	810.000		652.522	588.335
	m. iðgjald	407.949	413.615	285.624	149.935	336.431		188.527	192.902
70-	fjöldi			1				3	1
	m. aldur			70				70	70
	m. lífeyrisr.			709.885				912.885	370.103
	m. iðgjald			366.038				207.792	84.777
alls	fjöldi	18	13	26	8	14	4	67	26
	m. aldur	51,22	44,23	57,08	50,13	48,71	49,25	53,49	52,65
	m. lífeyrisr.	675.211	546.187	719.467	552.315	916.570	566.519	801.532	596.882
	m. iðgjald	426.337	354.202	293.825	210.462	284.617	147.959	213.365	165.495

2009

alls	fjöldi	17	14	26	8	14	5	61	25
	m. aldur	50,41	42,43	55,58	49,13	47,71	49,40	53,25	51,40
	m. lífeyrisr.	599.698	482.969	667.472	505.027	821.400	485.518	757.087	523.635
	m. iðgjald	404.961	332.050	300.512	217.978	288.262	150.715	213.339	148.717

**Lífeyrissjóður Tannlæknafélags Íslands - tryggingafræðileg athugun lok árs 2010**

## Fylgiskjal 3 - lífeyrisþegar

Tegund		karlar
Örorku	fjöldi	3
lífeyrir	m. aldur	65,00
	m. lífeyrisr.	45.272

2009

Tegund		
Örorku	fjöldi	3
lífeyrir	m. aldur	64,00
	m. lífeyrisr.	43.950

## Lífeyrissjóður Tannlæknafélags Íslands - tryggingafræðileg athugun lok árs 2010

Fylgiskjal 4 -

Forsendur: Íslenskar lífslíkur 2004-2008, 60% af íslenskum örorkulíkum 1998-2002

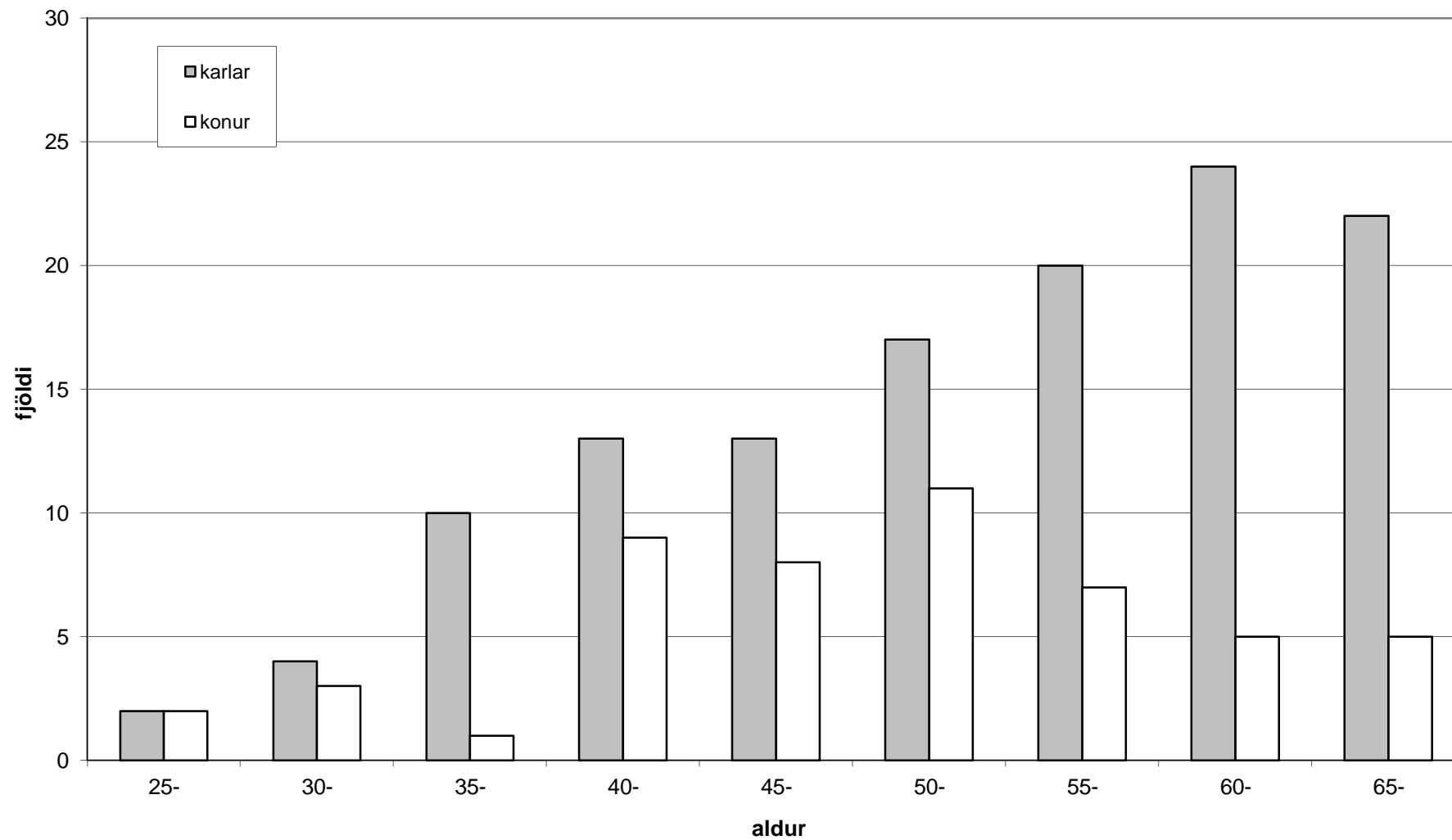
Eignir									Áunnið	Framtíð	Heildar
Eignir									439,3		439,3
Endurmat									26,1		26,1
Fjárf.gjöld									-2,3		-2,3
Iðgjöld										514,2	514,2
Samtals									<b>463,1</b>	<b>514,2</b>	<b>977,3</b>
<b>Skuldbindingar</b>											
	E.lífeyris þegar	Ö.lífeyris þegar	M.lífeyris þegar	B.lífeyris þegar	Lífeyris þegar	Örorku samk.	Óvirkir	Virkir	Áunnið samtals	Framtíð	Heildar
Skuldbindingar											
Eiðilífeyrir		8,2			8,2		50,6	262,7	321,5	295,4	616,9
Örorkulífeyrir		9,8			9,8	15,0	7,4	58,2	90,4	126,5	216,9
Makalífeyrir		0,5			0,5		4,9	28,1	33,5	36,4	69,9
Barnalífeyrir					0				0,0	4,9	4,9
Kostnaður									14,3	31,3	45,6
Samtals	<b>0,0</b>	<b>18,5</b>	<b>0,0</b>	<b>0,0</b>	<b>18,5</b>	<b>15,0</b>	<b>62,9</b>	<b>349,0</b>	<b>459,7</b>	<b>494,5</b>	<b>954,2</b>
Mismunur									3,4	19,7	23,1
									0,7%	4,0%	2,4%

## Lífeyrissjóður Tannlæknafélags Íslands - tryggingafræðileg athugun lok árs 2010

Forsendur: Íslenskar lífslíkur 2004-2008, 100% af íslenskum örorkulíkum 1998-2002

Eignir									Áunnið	Framtíð	Heildar
Eignir									439,3		439,3
Endurmat									26,1		26,1
Fjárf.gjöld									-2,3		-2,3
Iðgjöld										501,0	501,0
Samtals									<b>463,1</b>	<b>501,0</b>	<b>964,1</b>
Skuldbindingar	E.lífeyris þegar	Ö.lífeyris þegar	M.lífeyris þegar	B.lífeyris þegar	Lífeyris þegar	Örorku samk.	Óvirkir	Virkir	Áunnið samtals	Framtíð	Heildar
Skuldbindingar											
Ellilífeyrir		8,2			8,2		50,6	262,7	321,5	292,2	613,7
Örorkulífeyrir		9,8			9,8	15,0	12,3	97,0	134,1	205,2	339,3
Makalífeyrir		0,5			0,5		4,9	28,1	33,5	36,4	69,9
Barnalífeyrir					0,0				0,0	6,4	6,4
Kostnaður									14,6	31,0	45,6
Samtals	<b>0,0</b>	<b>18,5</b>	<b>0,0</b>	<b>0,0</b>	<b>18,5</b>	<b>15,0</b>	<b>67,8</b>	<b>387,8</b>	<b>503,7</b>	<b>571,2</b>	<b>1.074,9</b>
Mismunur									-40,6	-70,2	-110,8
									-8,1%	-12,3%	-10,3%

### Lífeyrissjóður Tannlæknafélags Íslands 2010 - aldursdreifing virkra sjóðfélaga



## Lífeyrissjóður Tannlæknafélags Íslands - framreikningur á tryggingafræðilegri athugun -

Tryggingafræðileg athugun til framreiknings:  
Athuganir miðað við lok 2009-12

Framreiknað til loka:

Ár:	2009 mán	12	Ár	2010 mán	12
Vísitala:		356,2	Vísitala:		365,5
		365,5	Lengd tímabils, mán		12
			Lífeyrir		4,1
			Iðgjöld	47,2	40,7
			Meðalvísitala tímabils		361,7

Niðurstaða úttektar 2010

	Áunnið	Framtíð	Heildar		Áunnið	Framtíð	Heildar	Áunnið	Framtíð	Heildar
Eignir	377,2		377,2	Eignir	463,0		463,0	439,3		439,3
Endurmat	23,3		23,3	Endurmat			0,0	26,1		26,1
Fjárf.gjöld	-3,3		-3,3	Fjárf.gjöld	-3,3		-3,3	-2,3		-2,3
Iðgjöld		504,0	504,0	Iðgjöld		434,6	434,6		514,2	514,2
Samtals	397,2	504,0	901,2	Samtals	459,7	434,6	894,3	<b>463,1</b>	<b>514,2</b>	<b>977,3</b>
Ellilífeyrir	279,7	292,1	571,8	Ellilífeyrir	318,3	251,9	570,2	321,5	295,4	616,9
Örorkulífeyr	84,4	123,6	208,0	Örorkulífeyr	99,0	106,6	205,6	90,4	126,5	216,9
Makalífeyri	29,7	35,1	64,8	Makalífeyri	34,1	30,3	64,4	33,5	36,4	69,9
Barnalífeyr	0,0	4,8	4,8	Barnalífeyr	0,0	4,1	4,1	0	4,9	4,9
Kostnaður	14,0	34,0	48,0	Kostnaður	16,9	31,1	48,0	14,3	31,3	45,6
Samtals	407,8	489,6	897,4	Samtals	468,3	424,0	892,3	<b>459,7</b>	<b>494,5</b>	<b>954,2</b>
Mismunur	-10,6	14,4	3,8,	Mismunur	-8,6	10,6	2,0,	3,4	19,7	23,1
	-2,6%	2,9%	0,4%		-1,8%	2,5%	0,2%	0,7%	4,0%	2,4%