



Viðauki við GRI Standards tilvísunartöflu

LANDSBANKINN HF | KT. 471008-0280 | LANDSBANKINN.IS

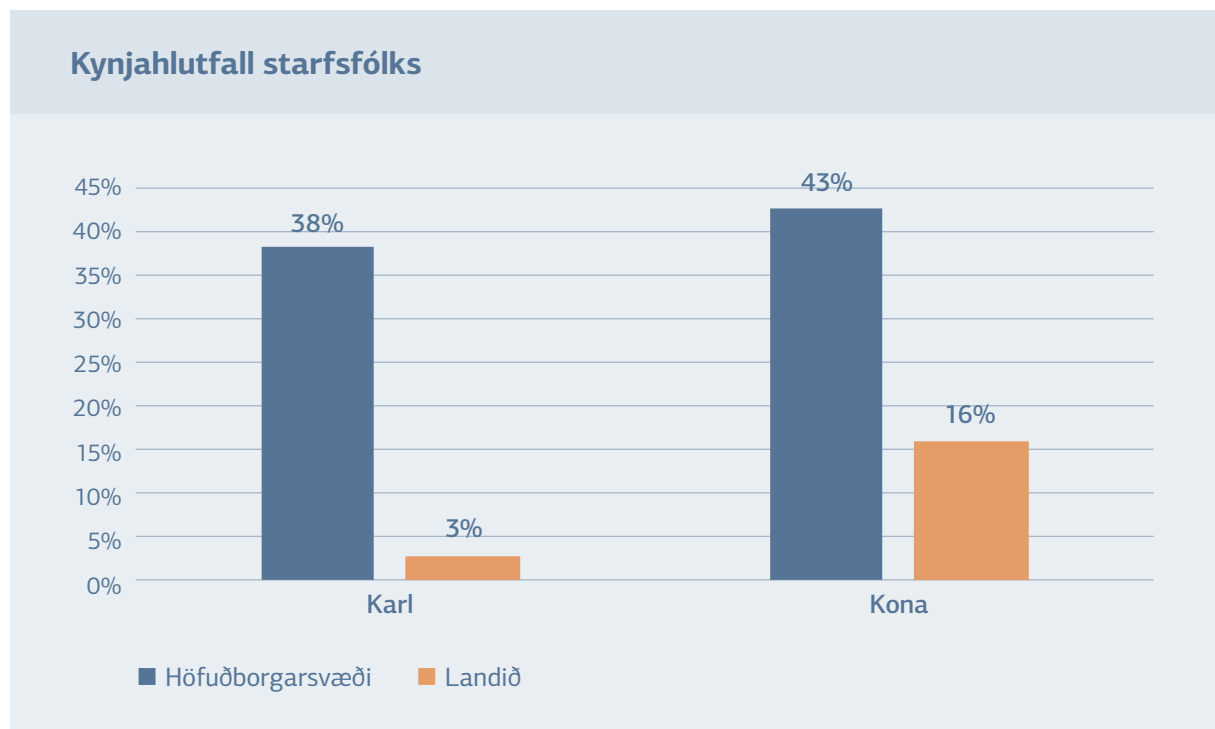
11 February 2021

Um skýrsluna

Landsbankinn gefur árlega út samfélagsskýrslu í samræmi við viðmið Global Reporting Initiative (GRI). Skýrslan fylgir viðmiðum GRI Standards: Meginatriði (Core) og gegnir hún einnig hlutverki framvinduskýrslu til hnattræns samkomulags Sameinuðu þjóðanna (UN Global Compact). Landsbankinn mun áfram styðja hnattrænt samkomulag SP og fylgja viðmiðum þess.

102-8

Hjá Landsbankanum, ásamt dótturfélögum, störfuðu 922 einstaklingar í 878 stöðugildum í árslok 2020. Þar af eru 59% konur og 41% karlar. Hluttur karla hefur aukist um 1% frá því 2019. Ákveðið var að sýna ekki annað kyn en karl og konu í flokkun niður á kyn til að koma í veg fyrir birtingu persónugreinalegra upplýsinga, en of fáir starfsmenn falla í þann flokk til að upplýsingarnar teljist almennar.



Fjöldi starfsfólks eftir ráðningarformi	Fastráðning	Lausráðning	Tímabundin ráðning	Samtals
Karl	355	4	20	379
Kona	512	8	23	543
Samtals	867	12	43	922

102-7

Um Landsbankann	Breyting	31.12.2020	31.12.2019	31.12.2018
Einstaklingar í viðskiptum við Landsbankann	1,6%	132.058	129.943	126.746
Fyrirtæki í viðskiptum við Landsbankann*	4,3%	13.460	12.905	12.219
Útibú og afgreiðslur	-2,7%	36	37	37
Stöðugildi	-1,7%	878	893	919
Starfsfólk	-2,2%	922	943	944
Helstu kennitölur (ma.kr.)	31.12.2020	31.12.2019	31.12.2018	
Hreinar rekstrartekjur	38.253	51.517	53.910	
Hagnaður eftir skatta	10.521	18.235	19.260	
Arðsemi eiginfjár eftir skatta	4,3%	7,5%	8,2%	
Eiginfjárlutfall	25,1%	25,8%	24,9%	
Vaxtamunur eigna og skulda	2,5%	2,8%	3,2%	
Kostnaðarlutfall	47,4%	42,6%	45,5%	
Heildareignir	1.564.177	1.426.328	1.326.041	
Útlán sem hlutfall af innlánum viðskiptavina	160,5%	161,1%	153,6%	

*Viðmiðum um fjölda fyrirtækja í viðskiptum var breytt árið 2020 og tölur uppfærðar fyrir árin 2019 og 2018 í þessari töflu.

102-8

Fjöldi starfsfólks eftir ráðningarformi	Fastráðning	Lausráðning	Tímabundin ráðning	Samtals
Karl	355	4	20	379
Kona	512	8	23	543
	867	12	43	922

102-13 Aðild að samtökum

- Festa, miðstöð um samfélagsábyrgð
- Hnatatrænt samkomulag SP
- Verkefni SP um ábyrgar fjárfestingar (UN PRI)
- Fjármálaverkefni Umhverfisstofnunnar SP (UNEP-FI)
- IcelandSIF, samtök um ábyrgar fjárfestingar á Íslandi
- Parísarsamkomulagið, í gegnum loftslagsyfirlýsingu Reykjavíkurborgar og Festu
- Viðmið um ábyrga bankastarfsemi (UNEP-FI Principles for Responsible Banking)
- PCAF (Partnership for Carbon Accounting Financials)
- SA (Samtök atvinnulífsins)
- SFF (Samtök fjármálafyrirtækja)
- Viðskiptaráð Íslands
- Fjártækniklasinn ehf.
- Forritarar framtíðarinnar
- Álklasinn

- Nordic Financial CERT
- Stjórnvísí
- Staðlaráð Íslands
- Umhverfisstofnun
- Dokkan slf.
- European Association for Secure Transactions
- Exedra ehf.
- Bresk-íslenska viðskiptaráðið
- Ítalsk-íslenska viðskiptaráðið
- Amerísk-íslenska viðskiptaráðið
- Færeysk-íslenska viðskiptaráðið
- Dansk-íslenska viðskiptaráðið
- Spánsk-íslenska viðskiptaráðið
- Norsk-íslenska viðskiptaráðið
- Þýsk-íslenska viðskiptaráðið
- Sænsk-íslenska viðskiptaráðið
- Norðurslóða-viðskiptaráðið
- Grænlenk-íslenska viðskiptaráðið
- Fransk-íslenska viðskiptaráðið
- Íslenskt-kínverskt viðskiptaráð

Ánægja viðskiptavina

201-1 Bein fjárhagsleg verðmætasköpun

Bein efnahagsleg verðmæti í milljónum króna*	Breyting	2020	2019	2018
Tekjur	-26%	38.253	51.517	53.910
Rekstrarkostnaður**	-5%	7.668	8.050	8.469
Laun og launatengd gjöld	2%	14.767	14.458	14.589
Arðgreiðslur til hluthafa	-100%	-	9.922	24.821
Tekjuskattur og sérstakur skattur	-58%	3.901	9.290	10.713
Styrkir til samfélagsins	-23%	115	150	218
Samtals efnahagslegt framlag	-37%	26.429	41.870	58.592
Efnahagslegur ávinningur	26%	12.192	9.647	- 4.682
Hlutfall efnahagslegs framlags af tekjum	-16%	68%	81%	109%

*Upplýsingar á samstæðugrundvelli

**Án afskrifta fastafjármuna og styrkja

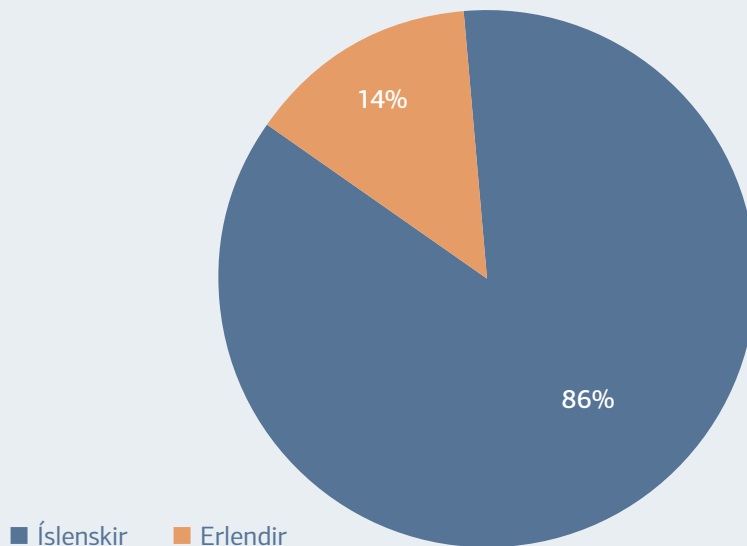
204-1 Hlutfall innkaupa hjá birgjum í nærumhverfi

Landsbankinn skilgreinir Ísland sem nærsamfélag sitt og leitast við að eiga viðskipti við íslenska birgja, að því gefnu að það sé hagkvæmt. Á landsbyggðinni leitast bankinn við að skipta við heimfólk, enda uppfylli það skilyrði innkaupastefnu bankans.

	Innlendir	Erlendir	Samtals
Fjöldi birgja með veltu fyrir 500 þúsund eða meira	591	97	688
Fjöldi birgja með samning í yfir eitt ár	45	75	120
Heildargreiðslur í milljónum króna*	5.894.562	956.612	6.851.174

*Upplýsingar á samstæðugrundvelli

Hlutfall innkaupa frá innlendum og erlendum birgjum



Hlutfall af veltu birgja eftir flokkum	Hlutfall af heild	Innlendir	Erlendir
Upplýsingatækni	40%	76%	24%
Rekstur fasteigna	15%	100%	0%
Markaðskostnaður	11%	100%	0%
Annað	34%	88%	12%

Ráðstafanir gegn spillingu

205-1 Starfsemi sem hefur verið metin m.t.t. áhættu samfara spillingu

Landsbankinn hefur sett sér stefnu gegn mútum og spillingu. Stefnan kveður á um viðeigandi skipulagslegar og stjórnunarlegar ráðstafanir bankans til að draga úr hættu á mútum og spillingu í starfsemi bankans og í samskiptum við viðskiptavinum, starfsfólk, eftirlitsaðila og önnur stjórnvöld, hluthafa, endurskoðendur, samkeppnisaðila og aðra sem eiga hagsmuna að gæta.

Stefnan tekur mið af samningi Sameinuðu þjóðanna gegn spillingu sem tók gildi gagnvart Íslandi í mars 2011, 264. gr. a í almennum hegningarlögum nr. 19/1940, starfsreglum Landsbankans og siðasáttmála Landsbankans.

Landsbankinn hófst handa á árinu 2020 við að uppfæra áhættumat út frá hættu á misferli og spillingu hjá einstökum starfseiningum bankans. Þá var framkvæmt áhættumat á viðskiptavinum og starfsemi bankans, þ.m.t. á öllum vörum, þjónustu og dreifileiðum hvað varðar hættu á peningaþvætti og fjármögnun hryðjuverka.

205-2 Upplýsingagjöf og þjálfun um ráðstafanir gegn spillingu og misferli

Starfsfólk sem hefur störf fyrir Landsbankann fær sérstaka fræðslu þar sem farið er yfir helstu starfsreglur bankans, þ.m.t. reglur um hagsmunaárekstra, tilkynningar um misferli og aðgerðir gegn peningaþvætti og fjármögnun hryðjuverka.

Bankaráð og bankastjóri fá sérstaka fræðslu við upphaf starfs sem lið í undirbúningi fyrir mat á hæfi þeirra sem framkvæmt er af Fjármálaeftirliti Seðlabanka Íslands.

Stefna Landsbankans gegn mútum og spillingu tekur á ábyrgð stjórnenda hvað varðar viðeigandi fræðslu en með fræðslu skal stefnt að aukinni vitund meðal starfsfólks um ráðstafanir gegn mútum og spillingu og hvernig starfsfólk skuli bregðast við þegar grunur vaknar um mútur og spillingu.

Starfsfólk fær reglulega fræðslu um aðgerðir gegn peningaþvætti og fjármögnun hryðjuverka sem inniheldur m.a. fræðslu um ráðstafanir gegn mútum og spillingu. Fræðslan fer fram með heimsóknum í starfseiningar, fræðslupistlum á Workplace og rafrænni fræðslu og prófum á fræðslutorgi bankans.

205-3 Staðfest tilvik um spillingu og mótaðgerðir

Landsbankinn er með viðeigandi ráðstafanir til að draga úr hættu á mútum og spillingu í starfsemi bankans. Með viðeigandi ráðstöfunum er átt við að Landsbankinn er með viðeigandi skipulagslegar- og stjórnunarlegum aðgerðir sem felast í eftirtöldum þáttum:

- » Bankaráð hefur sett sér stefnur sem styðja við aðgerðir bankans gegn mútum og spillingu, þ. á m. stefna gegn mútum og spillingu, stefna um varnir til að takmarka hættu á hagsmunaárekstrum, stefna um aðgerðir gegn peningaþvætti og fjármögnun hryðjuverka og stefna um hlítingaráhættu.
- » Settar hafa verið reglur, verkferlar og vinnulýsingar sem ætlað er að sporna gegn mútum og spillingu þ. á m. reglur um gjafir og boðsferðir og reglur um tilkynningar um misferli.
- » Í reglum Landsbankans er bann við veitingu fjárframlaga eða annarra gæða sem metin verða til fjár, til starfsemi stjórnmalasamtaka, frambjóðenda eða kosningabaráttu.
- » Starfsfólk fær reglulega fræðslu um mútur og spillingu. Með fræðslu skal stefnt að aukinni vitund meðal starfsfólks um ráðstafanir gegn mútum og spillingu og hvernig starfsfólk skuli bregðast við þegar grunur vaknar um mútur og spillingu.
- » Í reglum Landsbankans er kveðið á um skyldur starfsfólks til að tilkynna án tafar grun um mútur og/ eða spillingu til regluvarðar eða innri endurskoðanda, sbr. reglur Landsbankans um ábendingar starfsfólks vegna misferlis sem kveður m.a. á um rétt uppljóstrara. Starfsfólki er einnig heimilt að leggja fram nafnlausu tilkynningu með innanhússpósti til regluvarðar eða innri endurskoðanda.

Ekki komu fram staðfest tilvik um mútur eða spillingu í starfsemi Landsbankans á árinu 2020.

305-5 Aðgerðir til að draga úr losun gróðurhúsalofttegunda

Samgöngustyrkur	2020	2019	2018
Upphæð per starfsmann á ári (ISK)	96.000	96.000	96.000
Virkir samningar	389	408	408
Hlutfall starfsmanna	42,19%	44,10%	44,16%
Þar af konur	58,35%	58,82%	59,30%
Þar af karlar	41,65%	41,18%	40,70%

Vinnuafli

Allar tölur í kaflanum vinnuafli eiga við um starfsfólk Landsbankans hf. en ekki samstæðunnar.

401-1 Nýráðningar og starfsmannavelta

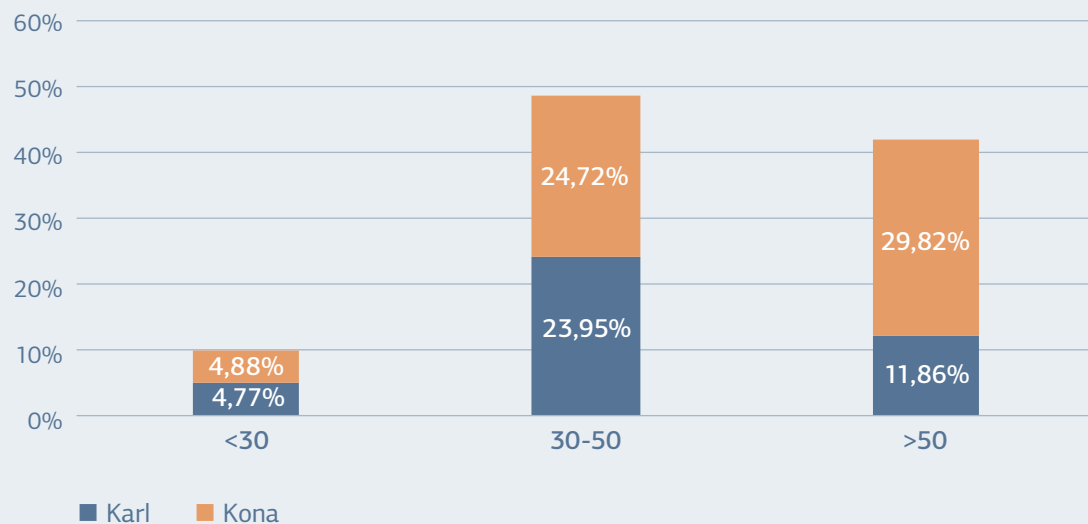
Í árslok 2020 störfuðu 902 einstaklingar í 858 stöðugildum í Landsbankanum. Þar af eru 58% með háskólamenntun.

Af nýráðningum voru 51% karlar og 49% konur.

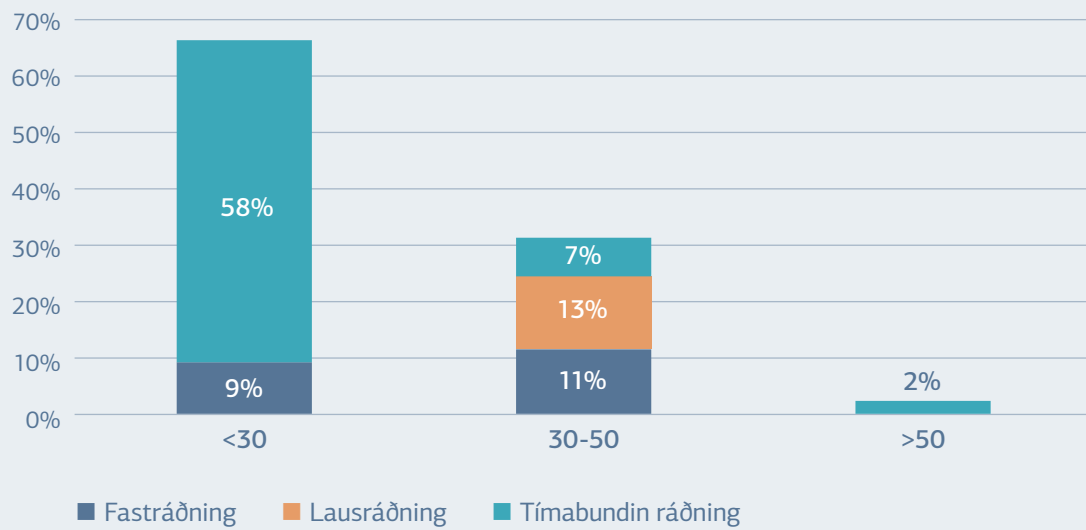
Lausráðið starfsfólk eru einstaklingar sem eru að hefja störf hjá Landsbankanum en fá fastráðningu eftir þrjú til sex mánuði. Enginn einstaklingur sem ráðinn er til framtíðarstarfa hætti árið 2020.

Starfsmannaveltan á árinu 2020 var 7,4% í samanburði við 5,6% árið 2019.

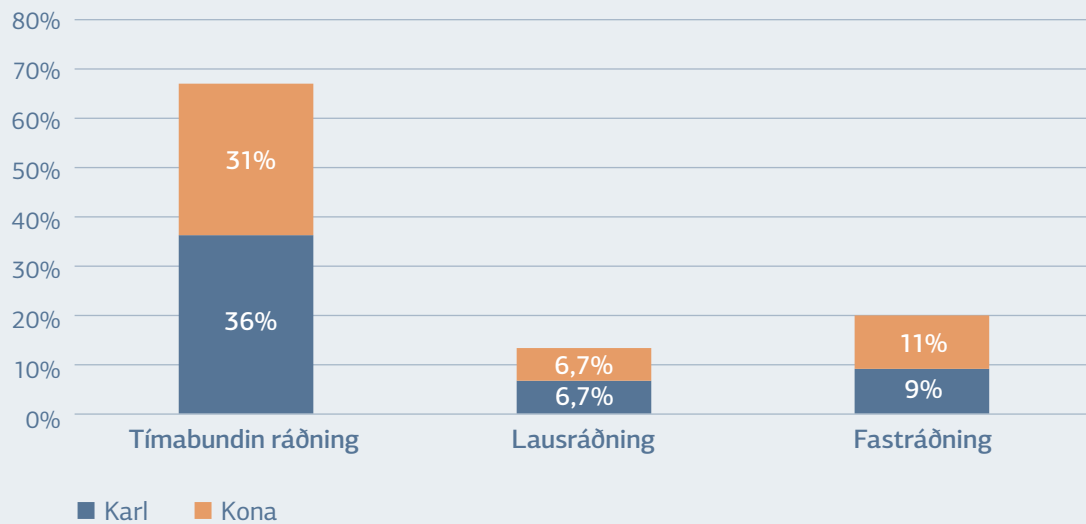
heildarstarfsmannafjöldi eftir aldri í árslok 2020



Nýráðið starfsfólk í árslok 2020 - aldur



Nýráðið starfsfólk í árslok 2020 - kyn



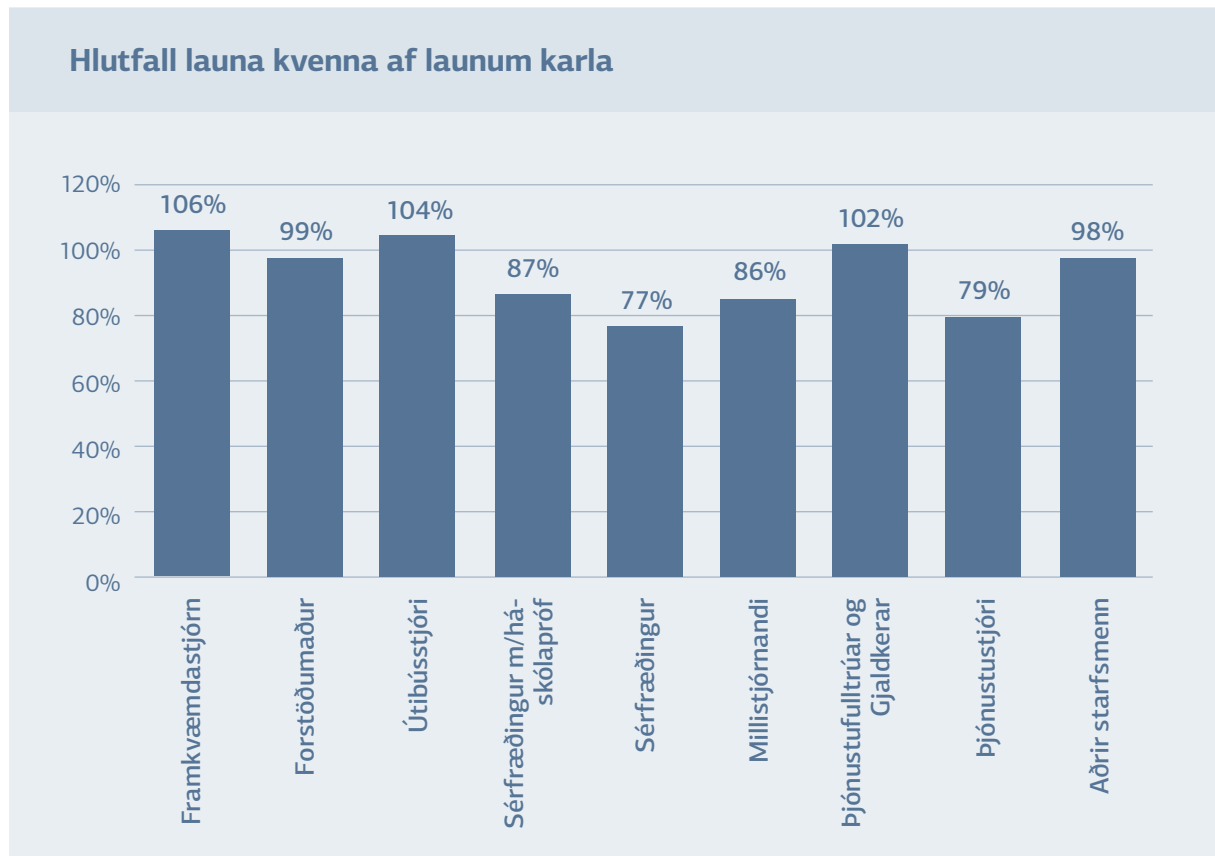
401-3 Foreldraorlof

Undanfarin ár hefur verið sýndur meðalfjöldi starfsfólks í fæðingarorlofi og meðalfjöldi vikna í fæðingarorlofi flokkað eftir kyni. Nú hefur framsetningu gagna verið breytt til að samræmast skilgreiningum GRI Standards.

Fjöldi starfsfólks sem á rétt á fæðingarorlofi*	2020	2019	2018
Konur	30	34	35
Karlar	43	45	48
Samtals	73	79	83
Fjöldi sem fór í fæðingarorlof*	2020	2019	2018
Konur	30	34	35
Karlar	42	36	36
Samtals	72	70	71
Fjöldi starfsfólks sem sneri aftur til vinnu eftir fæðingarorlof*	2020	2019	2018
Konur	32	32	25
Karlar	35	35	29
Samtals	67	67	54
Fjöldi starfsfólks sem sneri aftur til starfa eftir fæðingarorlof og var enn við störf 12 mánuðum seinna*	2020	2019	2018
Konur	27	24	32
Karlar	33	28	28
Samtals	60	52	60
Fjöldi starfsfólks sem sneri ekki aftur til starfa eftir fæðingarorlof	2020	2019	2018
Konur	2	3	4
Karlar	3	1	1
Samtals	5	4	5
Fjöldi starfsfólks sem sneri aftur til starfa	2020	2019	2018
Konur	94,12	91,43	86,21
Karlar	97,22	97,22	96,67
Fjöldi starfsfólks sem sneri ekki aftur til starfa	2020	2019	2018
Konur	84,38	96,00	91,43
Karlar	94,29	96,55	90,32

*Á Íslandi nær réttur til fæðingarorlofs yfir tvö ár þannig að í töflunum sýna tölur ársins 2020 rétt vegna barna fæddra á bilinu 2018-2020, árið 2019 sýnir rétt vegna barna fæddra á bilinu 2017-2019 og árið 2018 sýnir rétt vegna barna fæddra á bilinu 2016-2018.

405-2 Hlutfall launa kvenna af launum karla



414-1

Á 18 mánaða fresti er send út öryggis- og gæðakönnun til helstu birgja bankans. Um er að ræða spurningalista þar sem spurningum er skipt upp í flokka, t.d. varðandi stjórnun, öryggismál og samfélagsmál. Þegar birgi hefur svarað spurningalistanum metur bankinn svörin út frá fyrirfram skilgreindu líkani. Ef niðurstaðan er sú að bankinn telur svör birgjans ófullnægjandi, annað hvort í ákveðnum flokki eða yfir heildina, er haft samband við ábyrgðarmann birgjans og hann upplýstur um niðurstöðuna. Ábyrgðarmaðurinn hefur í framhaldi samband við birgjann, bæði til að leita skýringa og einnig til að koma á framfæri óskum um úrbætur ef þörf er talin á. Í framhaldinu er Rekstraráhætta upplýst um niðurstöður eftirfylgninnar og hún miðlar þeim áfram til Rekstraráhættunefndar. Sem stendur er ekki gerð krafa um að fyrirtæki svari samfélagsspurningum játandi. Hins vegar telur Landsbankinn að með því að spyrja þeirra spurninga og með því að taka samtal við þá birgja sem ekki standast matið í þeim flokki þá sé bankinn að sýna birgjanum að þetta sé málefni sem hann leggur áherslu á. Verklagið er enn í þróun en það er skilgreint í verklagsreglunni öryggis- og gæðakönnun á birgjum til hvaða birgja matið nær til. Nokkrir birgjar hafa fengið spurningalistann sendan frá 2016 þegar byrjað var að senda þá út. Árið 2019 var í fyrsta skipti einnig sent á erlenda birgja og því var töluverður fjöldi birgja að fá matið í fyrsta sinn. Allir nýir birgjar þurfa að svara öryggis- og gæðakönnun Landsbankans áður en viðskiptasambandi er komið á.

Árið 2020 svöruðu 10 birgjar öryggis- og gæðakönnun Landsbankans og var dreifingin á samfélagsspurningunum eftirfarandi:

Hlutfall nýrra birgja sem hafa verið rýndir með tilliti til samfélagsviðmiða	já	nei	að hluta
Hefur fyrirtækið myndað sér stefnu í umhverfismálum?	40%	40%	20%
Hefur fyrirtækið myndað sér stefnu í samfélagsábyrgð?	30%	50%	20%

Mikilvægistafla

<p>203-1 305-1, 305-2 307-1</p>	<p>308-2 418-1 FS13, FS14, FS15, FS16</p>	<p>201-1, 202-1 205-1, 205-2, 205-3 305-3, 305-5 FS1, FS11</p>
<p>203-2 301-1 406-1 407-1 408-1 409-1</p>	<p>201-3 206-1 305-4 401-3 405-1, 405-2 414-1 419-1</p>	<p>201-2 414-2 FS8, FS10</p>
<p>201-4 302-1, 302-2, 302-3, 302-4, 302-5 305-6 401-1, 401-2 402-1 403-1, 403-2, 403-3, 403-4, 403-6, 403-8 415-1 417-1, 417-2, 417-3 FS4,</p>	<p>204-1 308-1 404-1, 404-2, 404-3 413-1, 413-2 FS12</p>	<p>FS9</p>

Mikilvægi skilnings og ákvarðana hagsmunaáilla Landsbankans

Mikilvægi umhverfisáhrifa, efnahagslegra áhrifa og félagslegra áhrifa Landsbankans