

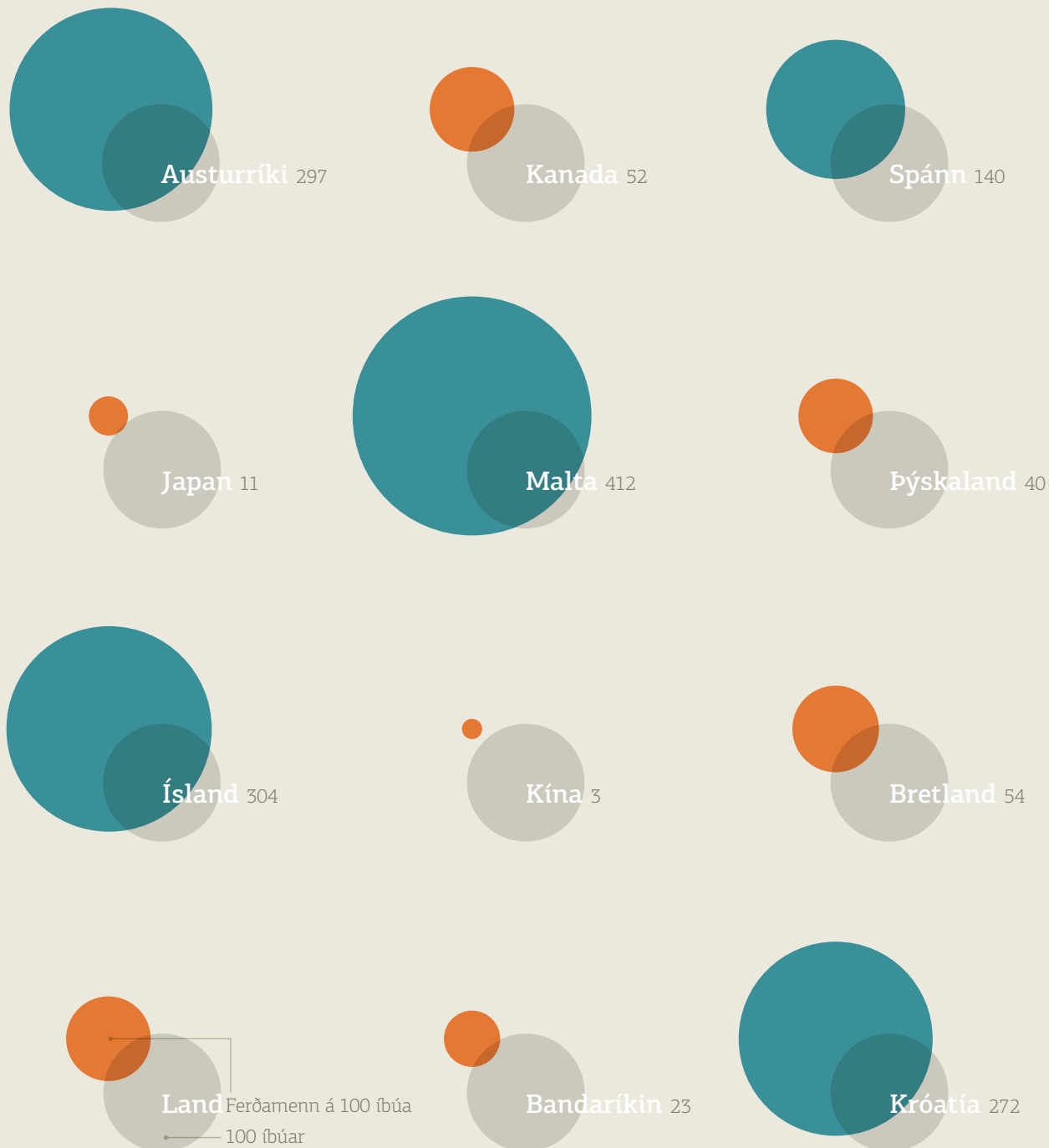


Ferðapjónusta

4. árgangur

Greining Hagfræðideildar

Mars 2015





Strokkur í Haukadal

Efnisyfirlit

Formáli og samantekt	2
Ferðamannalandið Ísland	3
Fleiri ferðamenn – meiri gjaldeyrir	14
Hótel – framboð og eftirspurn	21
Rekstartölur ferðaþjónustunnar	28
Ferðaþjónustan í lykilhlutverki efnahagsbatans	38
Umgjörð og innviðir ferðaþjónustunnar	41
<i>Skatttekjur frá ferðaþjónustu</i>	<i>44</i>

Formáli og samantekt

Árlegt ferðaþjónusturit Hagfræðideildar Landsbankans kemur nú út í fjórða sinn. Á þeim skamma tíma síðan útgáfa hófst hafa orðið gríðarlegar breytingar á greininni. Í kjölfar alþjóðlegrar fjármálakreppu og eldgossins í Eyjafjallajökli, sem setti flugumferð víða um heim úr skorðum, fækkaði komum erlendra ferðamanna til Íslands um 2,8% árin 2009 og 2010. Frá þeim tíma hefur þeim hins vegar fjölgað um 111%.

Ekkert lát var á fjölgun erlendra ferðamanna í fyrra og engin merki eru um að ferðamönnum muni fækka á næstu árum. Þvert á móti gerum við ráð fyrir að erlendum ferðamönnum muni fjölga verulega, a.m.k. á næstu tveimur árum. Þannig spáum við því að vöxturinn verði 20% í ár og 15% á næsta ári.

Ef spáin gengur eftir verða efnahagsleg áhrif vaxtarins umtalsverð. Á síðasta ári nam útflutningsverðmæti ferðaþjónustunnar 303 ma.kr. og gerir spáin ráð fyrir að það verði um 430 ma.kr. árið 2017. Til samanburðar nam útflutnings-

verðmæti sjávarútvegs 241 ma.kr. í fyrra og stóriðju 233 ma.kr., en gert er ráð fyrir að útflutningsverðmæti þeirra vaxi mun hægar en ferðaþjónustu á spátímabilinu. Vægi ferðaþjónustu í gjaldeyrissköpun þjóðarbúsins mun því halda áfram að aukast töluvert umfram sjávarútveg og stóriðju.

Efnahagslegt mikilvægi ferðaþjónustunnar kemur skýrt í ljós þegar vægi gjaldeyrisköpa hennar af heildarútflutningi er skoðað, en það nam á síðasta ári um 28%. Til samanburðar er meðaltalið yfir heiminn 6%, eða tæplega fimmfalt minna. Ísland er einnig meðal efstu þjóða í heiminum þegar fjöldi ferðamanna er borinn saman við íbúafjölda, en þetta hlutfall hefur vaxið verulega á síðustu árum.

Vöxtur ferðaþjónustunnar á síðustu árum hefur verið umfram flestar aðrar atvinnugreinar hér á landi. Arðsemi fyrirtækja í greininni hefur ekki fylgt fjölgun ferðamanna sem skyldi, en hún er engu að síður ásættanleg í samanburði við aðrar atvinnugreinar, einkum á síðari árum. Eiginfjár-

staða fyrirtækja í greininni í heild er orðin nokkuð góð og skuldsetning tiltölulega hagstæð þegar hún er borin saman við undirliggjandi rekstur. Heilt yfir hafa því skapast ágæt skilyrði fyrir aukinni fjárfestingu í greininni.

Ferðamönnum hefur fjölgað meira utan háannatíma undanfarin ár, hvort sem litið er á fjölda ferðamanna eða gistinætur. Árstíðasveiflan sem einkennir ferðaþjónustuna er því á undanhaldi, en þörf er á því að stuðla frekar að fjölgun ferðamanna yfir vetrartímamann en sumar-tímamann. Kortavelta á hvern ferðamann hefur einnig aukist undanfarin ár mælt í evrum, en heldur lækkað í krónum mælt á föstu verðlagi. Eyðsla ferðamanna á hverja gistinótt hefur hinsvegar aukist á milli ára á báða mælikvarðana.

Aðkoma stjórnvalda að ferðaþjónustu skiptir miklu fyrir þróun hennar og afkomu. Stjórnvöld móta lagaumhverfi greinarinnar og geta haft mikil áhrif með beinni íhlutun. Opinber stefnumörkun ætti þó fyrst og fremst að felast í samhæf-

ingu og mótun ramma fyrir atvinnugreinina sem hvetur til vöruþróunar, bættrar afkomu og markaðssóknar, jafnframt því að setja kröfur á þá sem starfa í ferðaþjónustu um gæði, fagmennsku og ábyrgð.

Skatttekjum af ferðamönnum er misskipt. Ríkissjóður fær næstum allar tekjurnar en sveitarfélög einungis lítinn hluta þó kostnaður þeirra af ferðamönnum sé mikill. Líklegt er að þessi óhagstæða tekjuskipting gagnvart sveitarfélögunum dragi úr hvata til þess að byggja upp fleiri áhugaverða staði sem laða ferðamenn að.

Skatttekjur ríkisins af virðisaukaskatti hafa aukist verulega á síðustu árum vegna aukinnar veltu í ferðaþjónustu. Ætla má að virðisaukaskatttekjur á síðasta ári hafi verið um 5,7 milljörðum króna meiri en árið 2009, þegar einungs er horft til gisti- og veitingastaða, ferðaskrifstofa og bílaleiga.

Ferðamannalandið Ísland

Komum erlendra ferðamanna hefur fjölgað ævintýrlega mikið undanfarin fjögur ár. Árið 2014 var fjórða metárið í röð í íslenskrri ferðaþjónustu.

Met var sett í fjölda ferðamanna og þeim gjaldeyri sem þeir skildu eftir í landinu á síðasta ári. Ferðaþjónustan hefur aldrei verið stærri hluti af útflutningi

Íslands og vægi hennar í efnahagslífinu hefur aukist stórlega. Ferðaþjónustan fór fram úr álútflutningi árið 2012, hvað verðmæti varðar, og fram úr sjávarútvegi árið

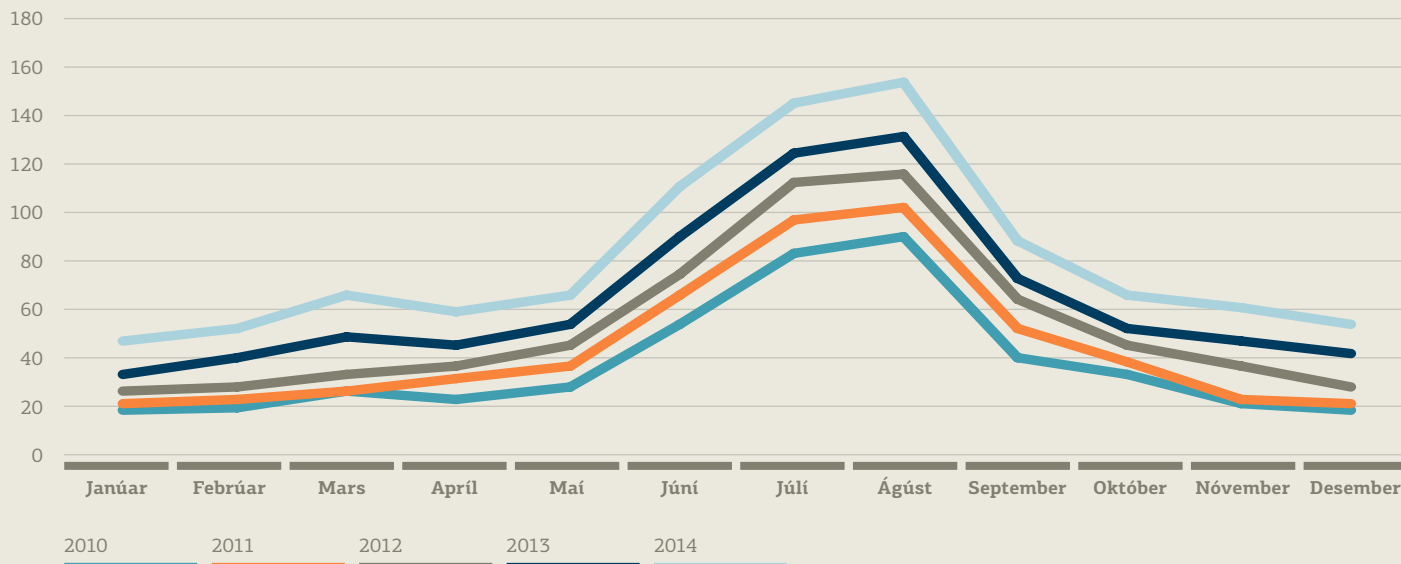
2013. Samkvæmt tölum Hagstofunnar um útflutning á síðasta ári bætti ferðaþjónustan enn í árið 2014 og óx umfram hinar greinarnar tvær. Fyrstu tölur

Hagstofunnar benda til þess að útflutningsverðmæti af ferðaþjónustu hafi numið um 303 milljörðum króna árið 2014 og er það aukning um 9% frá fyrra ári. Búist er við

Fjöldi erlendra ferðamanna

Heimild: Ferðamálastofa

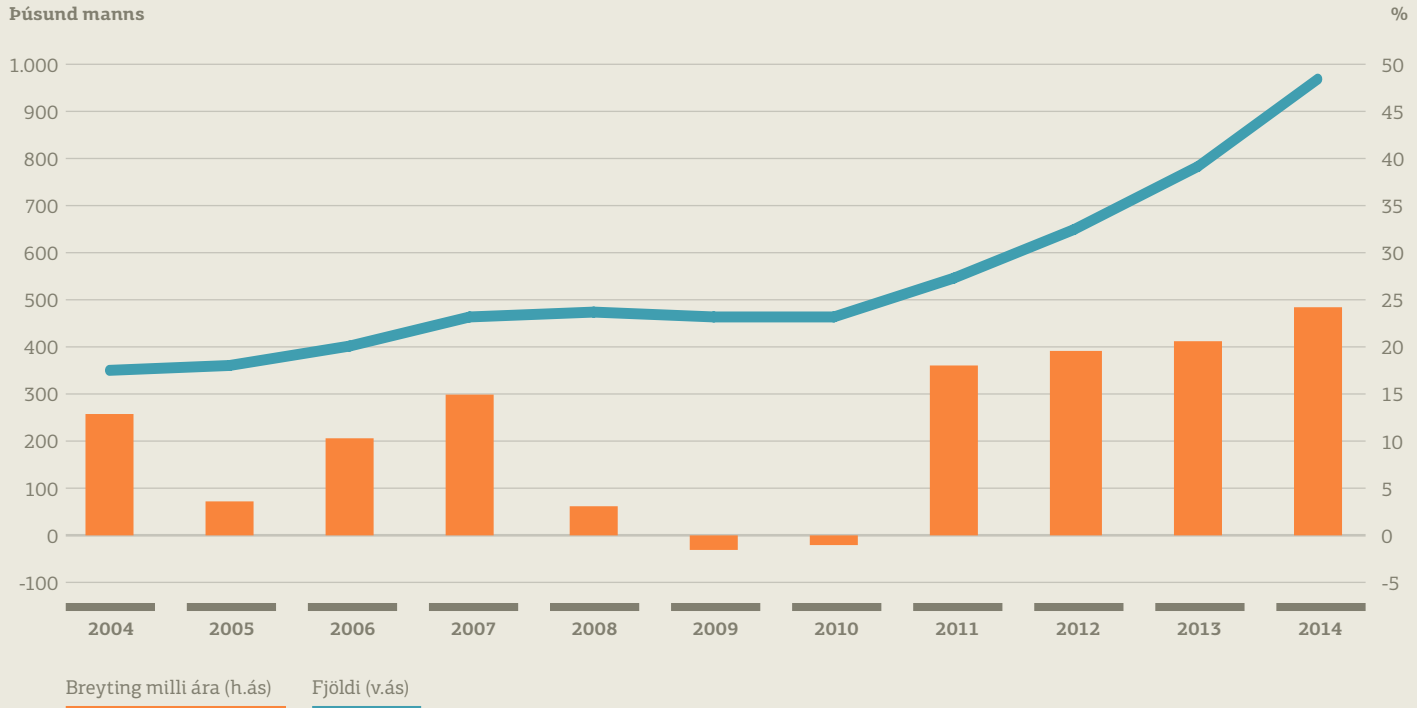
Þúsund manns



Erlendir ferðamenn um Leifsstöð

Heimild: Ferðamálastofa

Þúsund manns



áframhaldandi aukningu í komum erlendra ferðamanna hingað til lands á komandi árum og má gera ráð fyrir, gangi spá deildarinnar eftir, að ferðaþjónustan styrki enn frekar stöðu sína sem undirstöðuáttvinnugrein á Íslandi.

Milljónasti ferðamaðurinn kom ekki árið 2014

Alls komu 969.181 ferðamenn til landsins um Leifsstöð árið 2014. Það er aukning upp á 24,1% frá árinu 2013. Fjölgun í hverjum mánuði, miðað við fyrra ár, var ávallt yfir 20% nema í tveimur allra fjölmennustu mánuðunum, júlí og ágúst. Árstíðasveiflan heldur því áfram að minnka.

Ferðamönnum fjölgaði um 18% yfir sumarmánuðina, en um 29% aðra mánuði ársins. Samt sem áður komu 42% erlendra ferðamanna til Íslands yfir sumarmánuðina þrjá.

Árið 2011 fjölgaði ferðamönnum um 17% og hefur komum fjölgað enn meira á hverju ári síðan þá. Þessi mikli árlegi vöxtur veldur því að erlendir ferðamenn voru rúmlega tvöfalt fleiri árið 2014 en árið 2010.

Talning á komum ferðamanna gegnum Leifsstöð nær til um 97% þeirra sem hingað koma. Ferðamálastofa hefur einnig birt tölur yfir heildarfjölda erlendra ferðamanna árið 2014. Sam-

kvæmt þeim komu 969.181 í gegnum Leifsstöð en að auki komu 28.375 í gegnum aðra flugvelli og Seyðisfjarðarhöfn. Samtals komu því til landsins 997.556 erlendir ferðamenn árið 2014. Heildarfjöldi ferðamanna á landinu náði því ekki einni milljón, en lítið vantaði upp á.

Yfir milljón þegar skemmtiferðaskip eru talin með

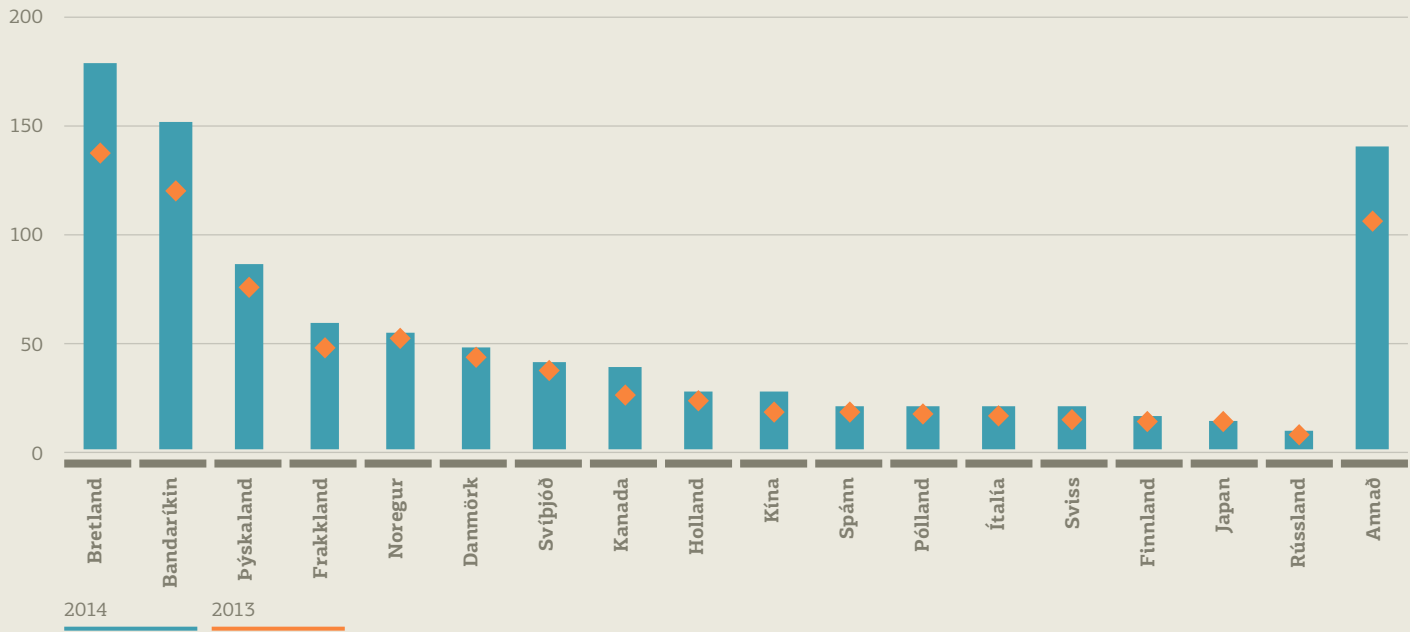
Skemmtiferðaskip komu með um 105 þúsund farþega til landsins árið 2014. Heildarfjöldi gesta fer því vel yfir milljón þegar allt er talið til. Farþegar á skemmtiferðaskipum eru hins vegar

ekki taldir formlega með í heildarfjölda ferðamanna. Ástæðan fyrir því liggur í skilgreiningu á ferðamanni en hann þarf að gista a.m.k. eina nótt á landinu til að teljast með sem slíkur. Þessir farþegar stoppa venjulega stutt á hverjum stað, eða frá nokkrum klukkutímum upp í 3 daga. Ekki er óalgengt að hvert skip hafi viðkomu á nokkrum stöðum kringum landið. Langflestir skipafarþeganna gista og snæða um borð í skipinu og teljast því ekki sem fullgildir ferðamenn. Neysla þessara farþega er eins og gefur að skilja minni en þeirra sem koma hingað með flugi, t.d. vegna gistingarinnar.

Erlendir ferðamenn um Leifsstöð

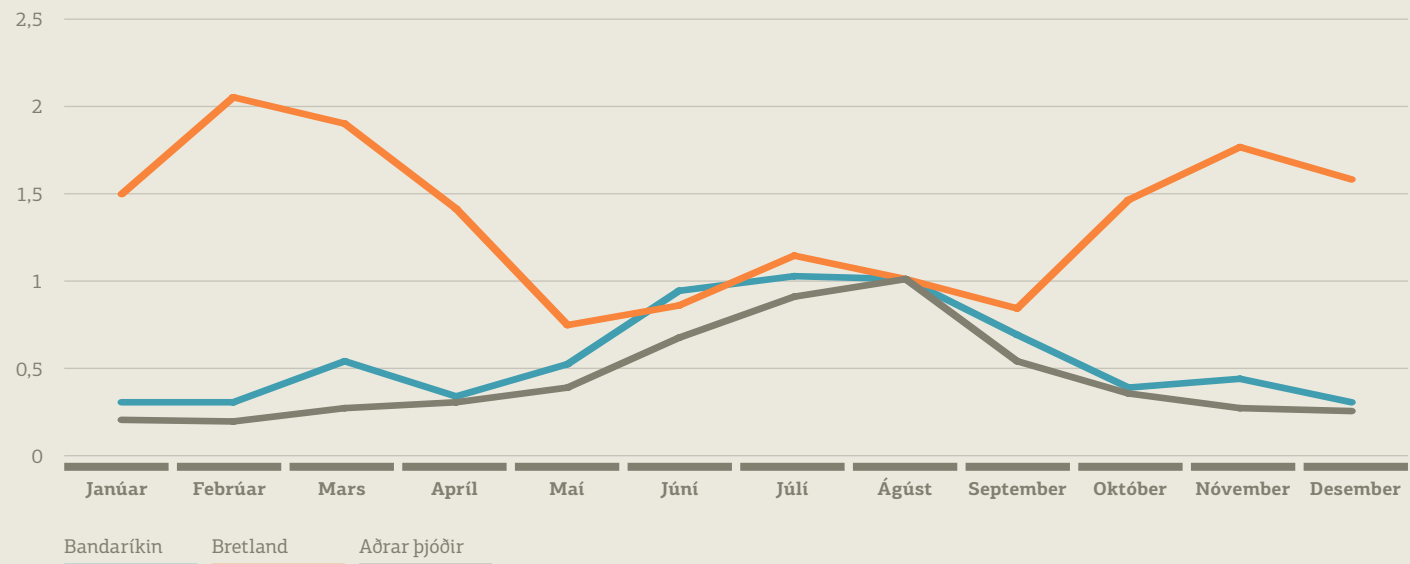
Heimild: Ferðamálastofa

Þúsund manns



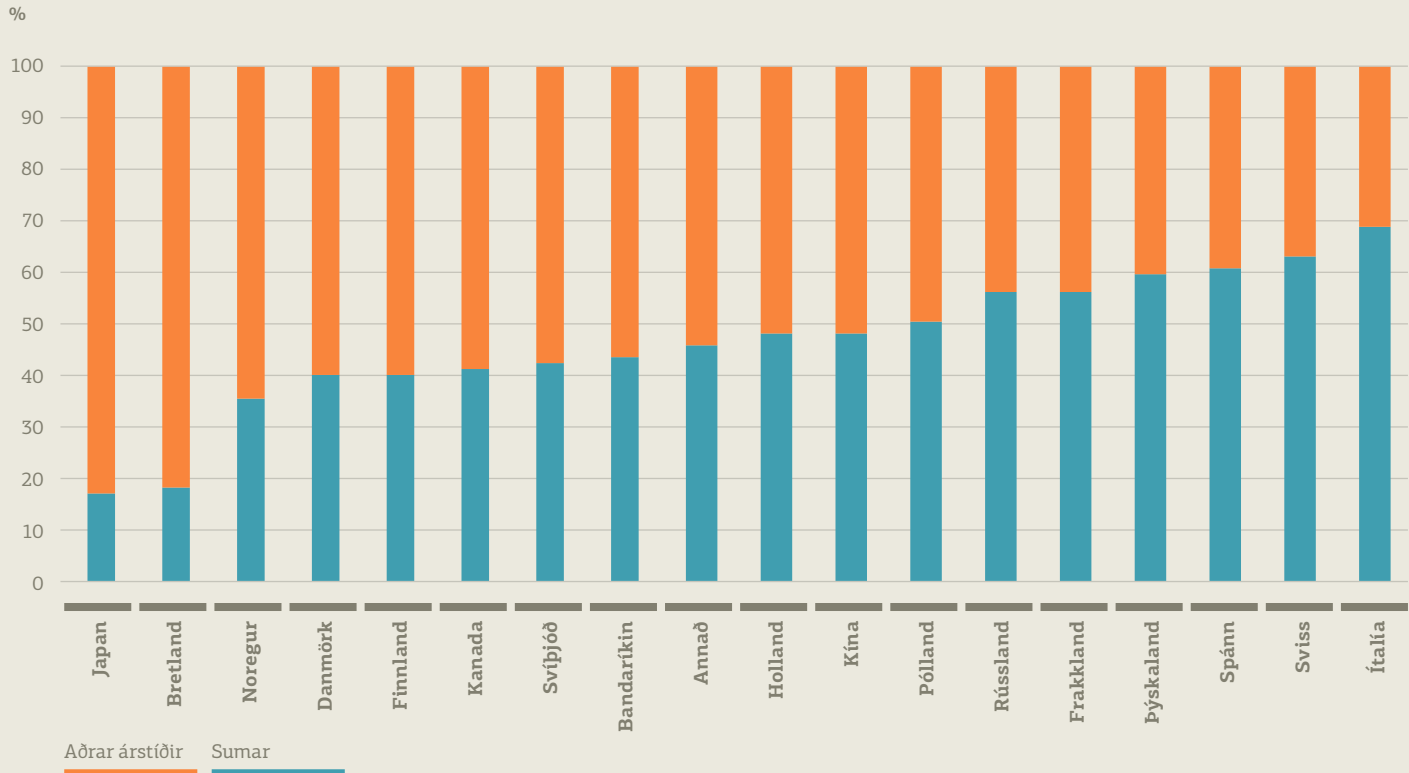
Árstíðasveifla í komum erlendra ferðamanna 2014

Myndin sýnir fjölda ferðamanna í hverjum mánuði í hlutfalli við fjölmennasta mánuðinn (ágúst=1)
Heimild: Ferðamálastofa og Hagfræðideild Landsbankans



Heildarfjöldi ferðamanna eftir árstíðum

Heimild: Ferðamálastofa



Ferðamenn sem koma með skipum eru engu að síður mikilvægir og sýnir nýleg skýrsla sem gerð var fyrir Faxaflóahafnir að þeir komu með um 2,9 milljarða króna af gjaldeyri inn í landið. Samkvæmt könnuninni, sem gerð var árið 2014, keypti hver ferðamaður sem kom til landsins með skemmtiferðaskipi varning og þjónustu fyrir 79 evrur að jafnaði. Að auki verðslar áhöfn skipanna í landi fyrir 10,9 evrur að meðaltali og útgjöld skipaútgærdirnar vegna hafnar-gjalda og fleira námu um 630 milljónum króna.

Þjóðerni og árstíða-sveifla

Bretar og Bandaríkjamenn voru sem fyrr langfjölmennastir árið 2014, samtals 332.607 eða 34,3% allra ferðamanna. Bretar voru flestir, eða um 180 þúsund, og Bandaríkjamenn voru 152 þúsund. Þó svo að fjölgun ferðamanna hafi verið mest frá þessum tveimur þjóðum þá fjölgaði Kanadabúum (+62%) og Kínverjum (+52%) hlutfallslega mest milli ára.

Á undanförunum árum hefur ferðamönnum fjölgað meira utan háannatíma hvort sem litið er á fjölda ferðamanna eða gistinætur. Aðeins tvær

þjóðir skáru sig frá öðrum þjóðum á þann hátt að fleiri komu hingað til lands að meðaltali á mánuði utan háannatíma en á honum, Bretar og Japanir. Bretar eru sérlega mikilvægir vegna fjölda þeirra en þeir voru 12 sinnum fleiri en Japanir á árinu 2014 og komu 82% allra breskra ferðamanna utan háannatíma.

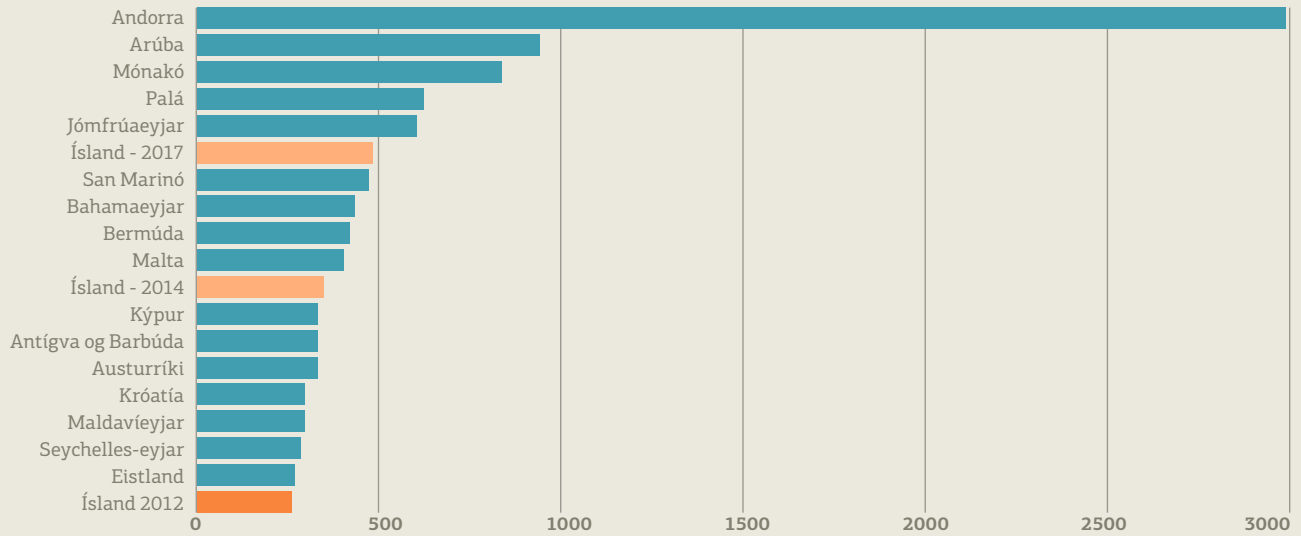
Árið 2014 hélt fjölgaði komum Breta meira utan háannatíma (+34%) en á háannatíma (+22,5%). Svissneskum ferðamönnum fjölgaði einnig mun meira utan háannar (+75%) en á háannatíma (+19%). Þessi þáttur í ferðahegðun þjóða

er sérstaklega mikilvægur þar sem það hefur verið yfirlýst markmið að auka ferðamennsku utan háannar á Íslandi. Dreifðari koma ferðamanna hefur jákvæð áhrif á ferðaþjónustuna í heild, þar sem auðveldara er að þjónusta svipaðan fjölda árið um kring en að fá alla inn á sama tíma.

Árstíðasveiflan sem ein-kennir íslenska ferðaþjónustu er því á undanhaldi. Þróunin hefur verið í rétta átt en þörf er á því að stuðla enn frekar að því að fjölga komum ferðamanna yfir vetrartímann.



Gamla laugin á Flúðum



Sýnir fjölda ferðamanna í hlutfalli við hverja 100 íbúa hvers lands. Ísland - 2014 sýnir hlutfallið 2014 og Ísland - 2017 hlutfallið 2017 m.v. spá Hagfræðideildar um vöxt ferðamanna og mannfjölda spá Hagstofunnar

Efnahagslegt mikilvægi íslenskrar ferðaþjónustu hefur stökkbreyst á síðustu árum. Fjölgun ferðamanna hér á landi hefur í gegnum áratugina verið langt umfram íbúafjölgun. Árið 1949 komu hingað til lands 5.312 ferðamenn, en þá voru landsmenn 138.500. Það ár komu því 4 ferðamenn til landsins á hverja 100 Íslendinga. Árið 2014 komu tæplega 300 ferðamenn á hverja 100 Íslendinga. Ljóst má því vera að efnahagslegt mikilvægi íslenskrar ferðaþjónustu hefur stökkbreyst á þessum

tíma. Sem dæmi nam ferða- og dvalarkostnaður erlendra ferðamanna 0,7% af landsframleiðslu árið 1980, þegar ferðamenn voru 30 fyrir hverja 100 Íslendinga, en þetta hlutfall var 7% árið 2013 eða tífalt meira. Efnahagslegt vægi ferðamanna hefur því haldist ágætlega í hendur við fjölgun þeirra. Miðað við spá okkar um vöxt ferðamanna og mannfjölda spá Hagstofunnar mun fjöldi erlendra ferðamanna verða um 430 á hverja 100 Íslendinga árið 2017.

Ísland er ferðamannaland

Til að svara því hvort fjöldi ferðamanna hér á landi í hlutfalli við stærð þjóðarinnar sé mikill eða lítill er gagnlegt að gera samanburð við önnur lönd. Samkvæmt gögnum Alþjóðabankans var Ísland í 17. sæti af 152 þjóðum yfir komur ferðamanna í hlutfalli við íbúafjölda fyrir árið 2012 og því meðal efstu 11% á þann mælikvarða. Miðað við fjölgun ferðamanna árin 2013 og 2014 er mjög líklegt að Ísland hafi fíkrað sig upp listann. Ekki

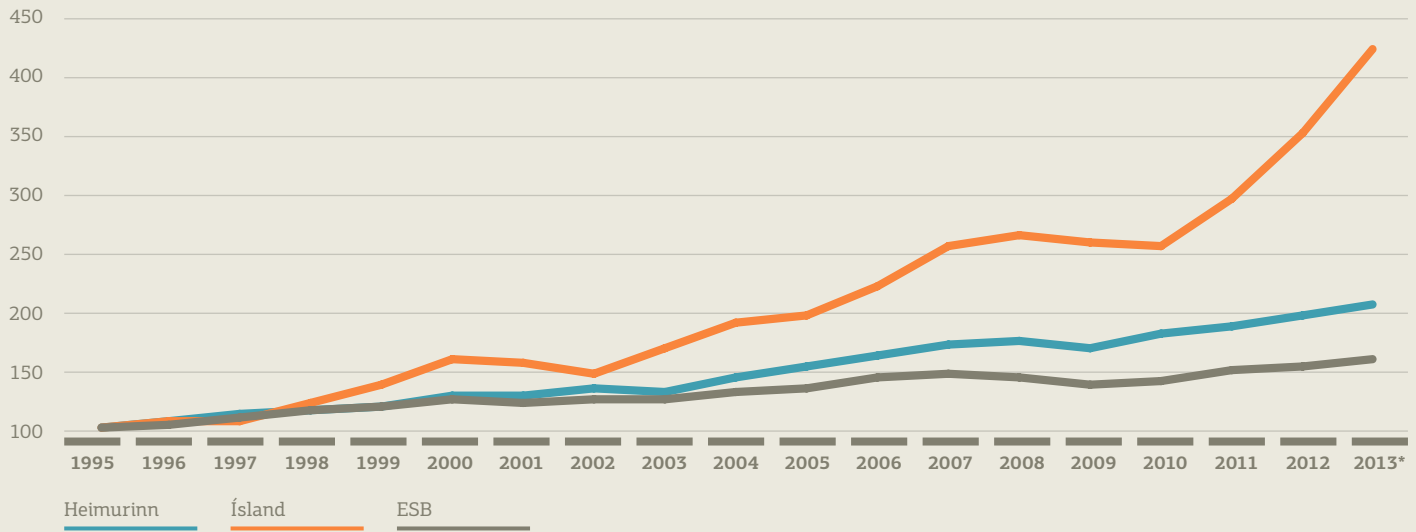
eru til neinir tölulegir mælikvarðar á hvenær land kallast ferðamannaland. Staða Íslands í heimi þjóðanna á ofangreindan mælikvarða er þó skýrt merki þess að það geti borið það nafn.

Á heimsvísu stendur ferðaþjónustan á bak við 6% af heildarútlutningi. Hér á landi er þetta hlutfall tæp 28%, séu farþegaflutningar með flugi meðtaldir, og er Ísland því hlutfallslega mun háðara ferðaþjónustu en heimsbúskapurinn í heild.

Þróun ferðamannafjölda

*Spá Alþjóðaferðamálastofnunarinnar fyrir heiminn og ESB.
Heimild: Alþjóðabankinn, Ferðamálastofa og Hagfræðideild Landsbankans

Vísitala: 1995=100



Efnahagslegt mikilvægi ferðamanna er meira hjá smærri þjóðum

Af þeim 17 þjóðum sem voru fyrir ofan Ísland á þennan mælikvarða árið 2012 má nefna smáþjóðir eins og Kýpur og Möltu. Einungis þrjár þjóðir sem telja fleiri en eina milljón íbúa voru ofar á listanum árið 2012, en það eru Austurríki, Króatía og Eistland. Þær þjóðir eru þó tiltölulega litlar miðað við t.d. stóru ríkin í Evrópu. Þannig telja Austurríkismenn um 8,5 milljónir íbúa,

Króatar 4,3 milljónir og Eistar 1,3 milljón. Sé horft á hlutfallið fyrir síðasta ár er Ísland líklega komið upp fyrir bæði Króatíu og Austurríki.

Aðrir ferðamannastaðir ofar á listanum eru t.d. Mónakó, Andorra, Bahamaeyjar og Bermúda. Fjöldi smáþjóða í efstu sætum listans vekur upp spurningar um hvort ekki séu tengsl á milli hlutfallslegs vægis ferðaðþjónustu og stærðar þjóða. Tölurnar styðja það raunar mjög vel. Sterk og neikvæð

fylgni er á milli stærðar þjóða annars vegar og fjölda ferðamanna á íbúa hins vegar. Stórar þjóðir fá því tiltölulega fáa ferðamenn til sín í hlutfalli við íbúafjölda en litlar þjóðir hlutfallslega marga ferðamenn. Af því má ráða að efnahagslegt mikilvægi ferðamennsku er almennt séð mun meira hjá minni þjóðum þar sem fjöldi ferðamanna á hvern íbúa er meiri.

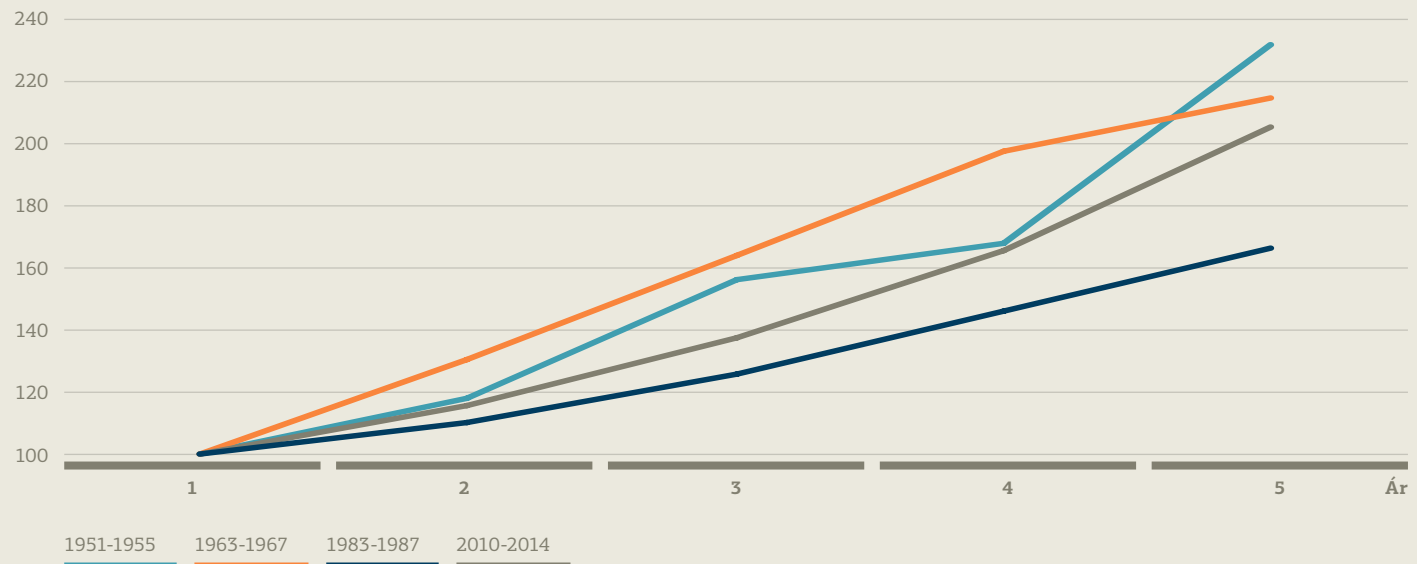
Hinar Norðurlandþjóðirnar fyrir neðan Ísland

Á síðasta ári komu um þrjár ferðamenn á hvern íbúa hér á landi. Þjóðir sem eru skammt fyrir neðan Ísland á þessum lista eru t.d. Lúxemborg og Írland með 1,6 ferðamenn á hvern íbúa og Danmörk með 1,4. Af stórþjóðum er Spánn með 1,25 og Frakkland, sem tók á móti mesta fjölda ferðamanna allra þjóða árið 2012 (83 milljónum ferðamanna), er með hlutfallið 1,24. Af öðrum Norðurlandþjóðum

Mestu vaxtarskeið íslenskrar ferðaþjónustu

Sýnir uppsafnaðan vöxt í komum erlendra ferðamanna á hverju tímabili.
Heimild: Ferðamálastofa, Hagfræðideild Landsbankans

Vísitala: upphafsár = 100



er hlutfallið hjá Norðmönnum 1, Finnland er með 0,8 og Svíar eru með 0,5.

Fjölgun ferðamanna hér á landi hefur verið umfram meðalvöxtinn í heiminum

Ef þróun ferðamennsku í heiminum og komur erlendra ferðamanna hingað til lands eru bornar saman kemur í ljós að þar er um að ræða jákvæða fylgni. Ísland er því ekki eyland hvað þróun í heimsferðamennsku snertir og hefur vöxtur ferðamennsku hér á landi farið saman við vöxt ferðamennsku í heiminum. Fjölgun ferðamanna hingað

til lands hefur þó verið mun meiri en fjölgun ferðamanna á heimsvísu milli 1995 og 2012. Þannig hefur meðalvöxturinn verið um 8,7% hér á landi en 4,1% á sama tíma í heiminum. Flest ár hefur fjölgun ferðamanna á heimsvísu verið á bilinu 3% til 10%. Þó hafa komið samdráttarár. Þannig varð lítilsháttar samdráttur árin 2001 og 2003. Einnig fækkaði ferðamönnum umtalsvert, sögulega séð, árið 2009 þegar þeim fækkaði um 4,2%. Það má rekja til alþjóðlegu fjármálakreppunnar sem hófst með falli fjárfestingabankans Lehman Brothers í september 2008. Samdráttinn árið 2001 má einnig rekja til efnahags-

samdráttar í kjölfar þess að hlutabréfabólan sprakk á aldamótaárinu 2000.

Sé litið til fjölgunar ferðamanna frá alþjóðlegu fjármálakreppunni, þ.e. milli árunna 2009 til 2012, er Ísland í 35. sæti af 148¹ þjóðum. Vöxturinn hefur því verið meiri hér á landi á þessu tímabili en í þremur af hverjum fjórum löndum. Hér er einungis tekið mið af vextinum til og með ársins 2012, en vöxturinn hér á landi var mjög kröftugur bæði árin 2013 og 2014. Því er líklegt að Ísland sé enn ofar á listanum sé miðað við vöxtinn frá 2009 til 2014. Þrátt fyrir nokkur bakslög hefur vöxtur ferðamennsku í

heiminum verið nær óheftur frá árinu 1950. Vöxturinn var mestur á fyrstu áratugunum en síðan hefur dregið úr honum. Þannig var hann að jafnaði 8,4% á ári milli 1950 og 1980, en var kominn niður í 4,1% milli 1995 og 2013.

Gert ráð fyrir áframhaldi fjölgunar ferðamanna í heiminum

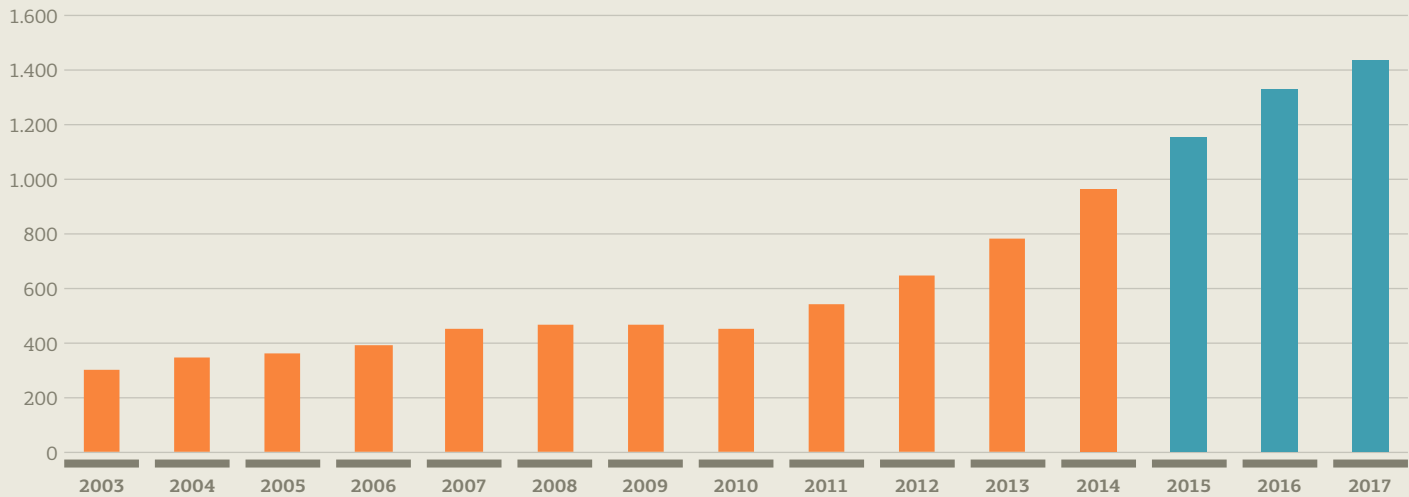
Alþjóðaferðamálastofnunin gerir ráð fyrir að komur ferðamanna í heiminum muni aukast um 3,3% á ári frá 2010 til 2030. Gert er ráð fyrir að vöxtur í komum ferðamanna til nýmarkaðsríkja verði 4,4% á tímabilinu

¹ Einungis er horft til þeirra þjóða þar sem fjöldi ferðamanna fyrir árið 2012 er þekktur.

Fjöldi ferðamanna um Leifsstöð

2015-2017 er spá Hagfræðideildar
Heimild: Ferðamálastofa, Hagfræðideild Landsbankans

Þúsund manns



sem er tvöfalt meiri vöxtur en gert er ráð fyrir að verði í þróuðum ríkjum. Markaðs-hlutdeild nýmarkaðsríkja jókst úr 30% árið 1980 í 47% árið 2013. Gert er ráð fyrir að hlutdeildin muni vaxa upp í 57% árið 2030.

Þriðja mesta vaxtarskeið í sögu íslenskrar ferðaþjónustu

Hagfræðideild gerir ráð fyrir að vöxtur í komum ferðamanna hingað til lands verði 20% á þessu ári, 15% á því næsta, en fari síðan niður í sögulegan vöxt árið 2017, eða um 8%.

Þetta mikla vaxtarskeið í komum erlendra ferðamanna sem hófst árið 2011 og

hefur staðið síðustu fjögur ár er orðið að þriðja mesta fjögurra ára vaxtarskeiði íslenskrar ferðaþjónustu. Leita þarf tæp 50 ár aftur í tímann til að finna meiri vöxt á fjögurra ára tímabili. Þrátt fyrir að þetta vaxtarskeið sé það þriðja mesta eru efnahagsleg áhrif þess þó mun meiri en hinna tveggja, enda voru efnahagsleg áhrif ferðaþjónustunnar á þeim tímabilum ekki í neinni líkingu við stöðuna í dag. Sagan sýnir að slík vaxtarskeið eru ekki eilíf og því gerum við ráð fyrir að hægja taki á vextinum á næsta og þarnæsta ári og að hann fari niður í sögulegan vöxt í lok spátímabilsins.

Spár um fjölgun ferðamanna í heiminum á næstu árum

gera ráð fyrir áframhaldandi góðum vexti. Ef það er sett í samhengi við þann umframvöxt sem hér hefur verið og gert ráð fyrir að hann verði áfram til staðar má ætla að fjölgun í komum ferðamanna hingað til lands verði áfram hröð. Það er a.m.k. ekkert sem bendir til þess að eitthvert bakslag sé í kortunum. Lækkun olíuverðs frá fyrra ári gæti einnig haft jákvæð áhrif á þróunina, m.a. í gegnum aukið framboð af flugi landsins.

Fjölgun erlendra ferðamanna er ekki sjálfsögð þróun

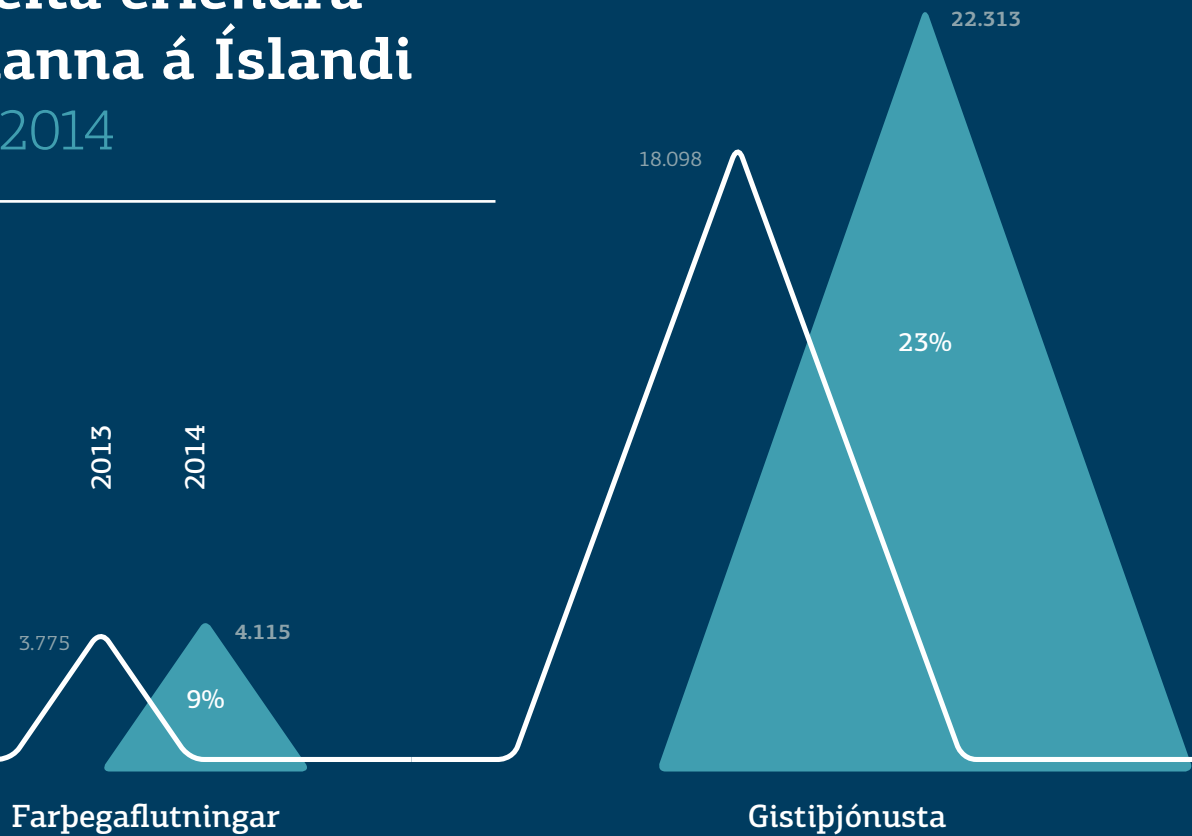
Ýmsir þættir geta sett strik í reikninginn. Hagvaxtarþróun í heimalöndum ferða-

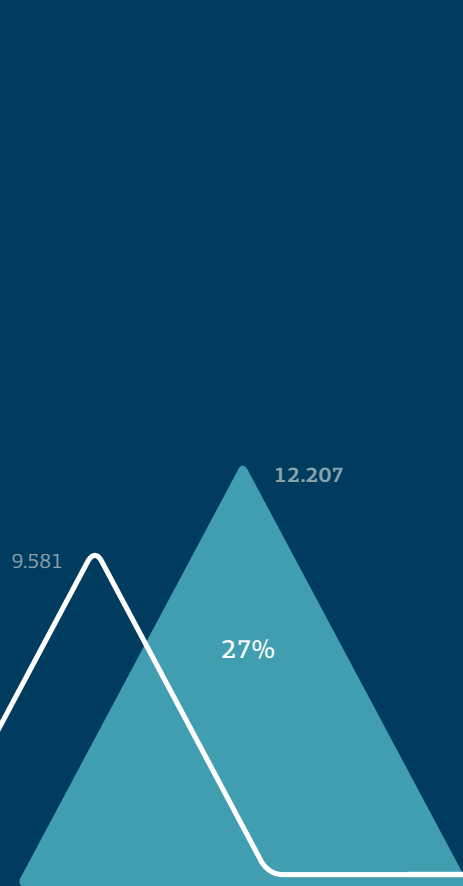
manna hefur t.a.m. töluverð áhrif á fjölgun og eyðslu ferðamanna. Spár gera ráð fyrir því að hagvöxtur aukist á komandi árum hjá þeim þjóðum sem mest sækja Ísland heim. Gangi þær spár eftir mun það styðja við fjölgun ferðamanna. Verði hins vegar breyting á alþjóðlegum hagvexti til hins verra, og jafnvel verulegur samdráttur eins og árið 2009, gæti það dregið úr fjölda ferðamanna sem koma hingað til lands. Eins getur mikil styrking krónunnar dregið úr fjölda ferðamanna, en fyrir gengisfall krónunnar nefndu ferðamenn hátt verðlag sem helsta ókost landsins sem ferðamanna-staðar.

Kortavelta erlendra ferðamanna á Íslandi

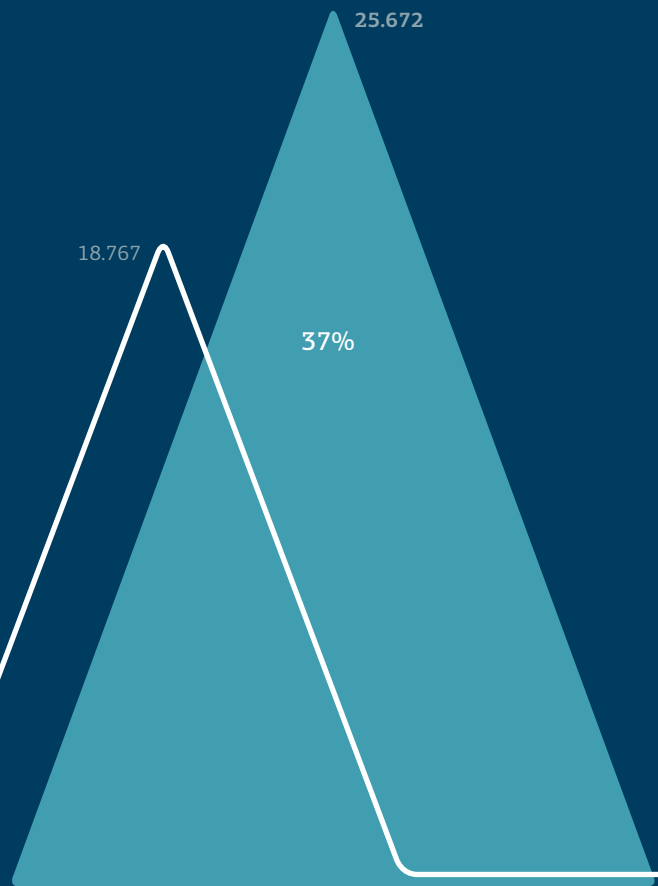
2013 og 2014

Í milljónum króna





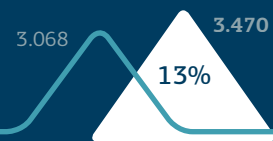
Veitingaþjónusta



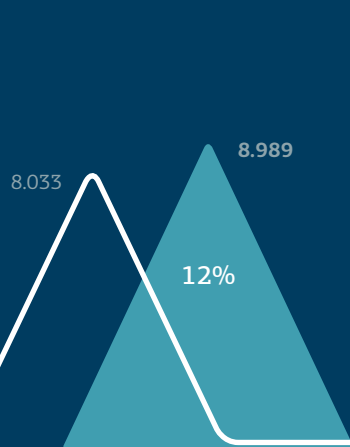
Önnur þjónusta



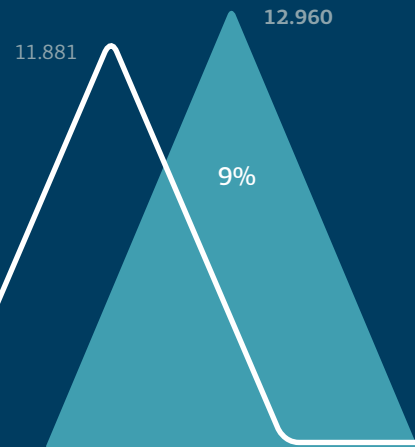
Gjafavara



Fataverslun



Verslun



Úttekt á reiðufé

Fleiri ferðamenn – meiri gjaldeyrir

Mikilli fjölgun ferðamanna sem koma til landsins ár hvert fylgir eðlilega aukið gjaldeyrisinnflæði. Kortavelta erlendra ferðamanna hefur aukist nær stöðugt undanfarin ár.

Árið 2005 var erlend kortavelta tæpir 30 milljarðar króna (á föstu verðlagi ársins 2014) en sú tala var komin upp í rúma 113 milljarða króna árið 2014.

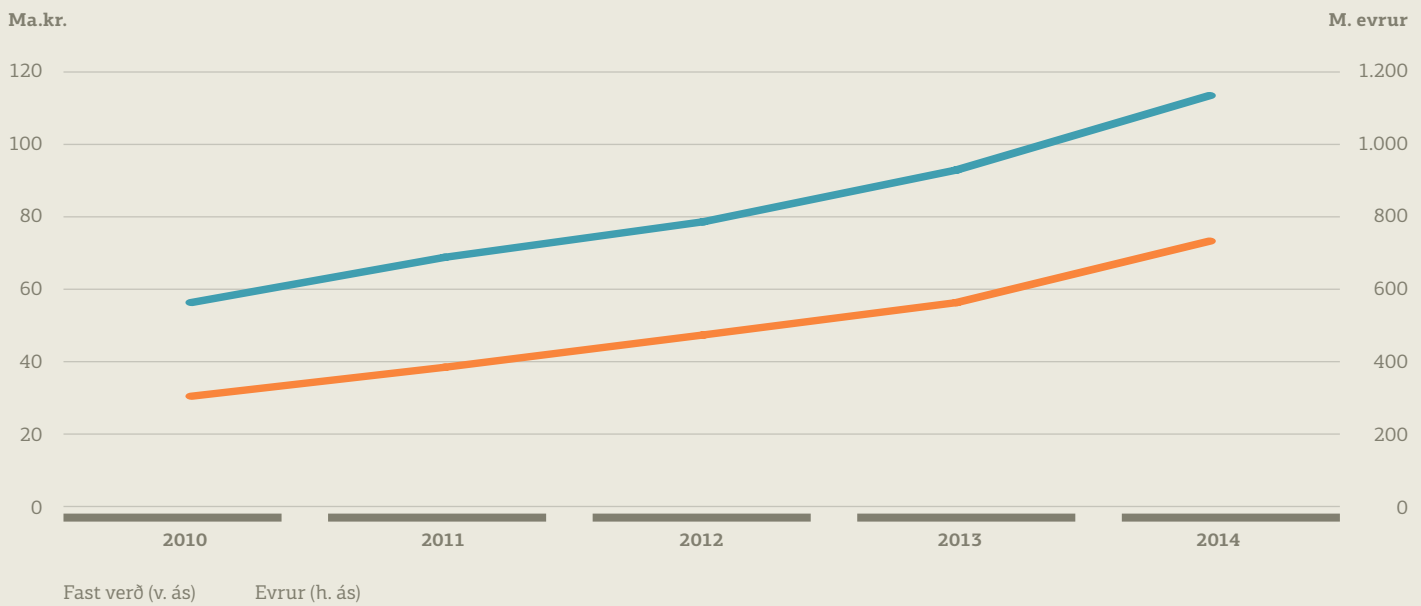
Aukningin milli árána 2013 og 2014 nam 24,1% á verðlagi hvers árs og 21,5% mælt á föstu verði, en það er minni aukning en nemur fjölgun ferðamanna.

Ef kortaveltan er hins vegar skoðuð í evrum sést að 29,4% aukning var á milli árána 2013 og 2014, sem er umfram aukningu ferðamanna á síðasta ári.

Meðalneysla ferðamanna segir þó meira um þróunina. Samsetning ferðamanna kann að breytast yfir tíma t.d. með tíðari og ódýrari ferðum hingað til

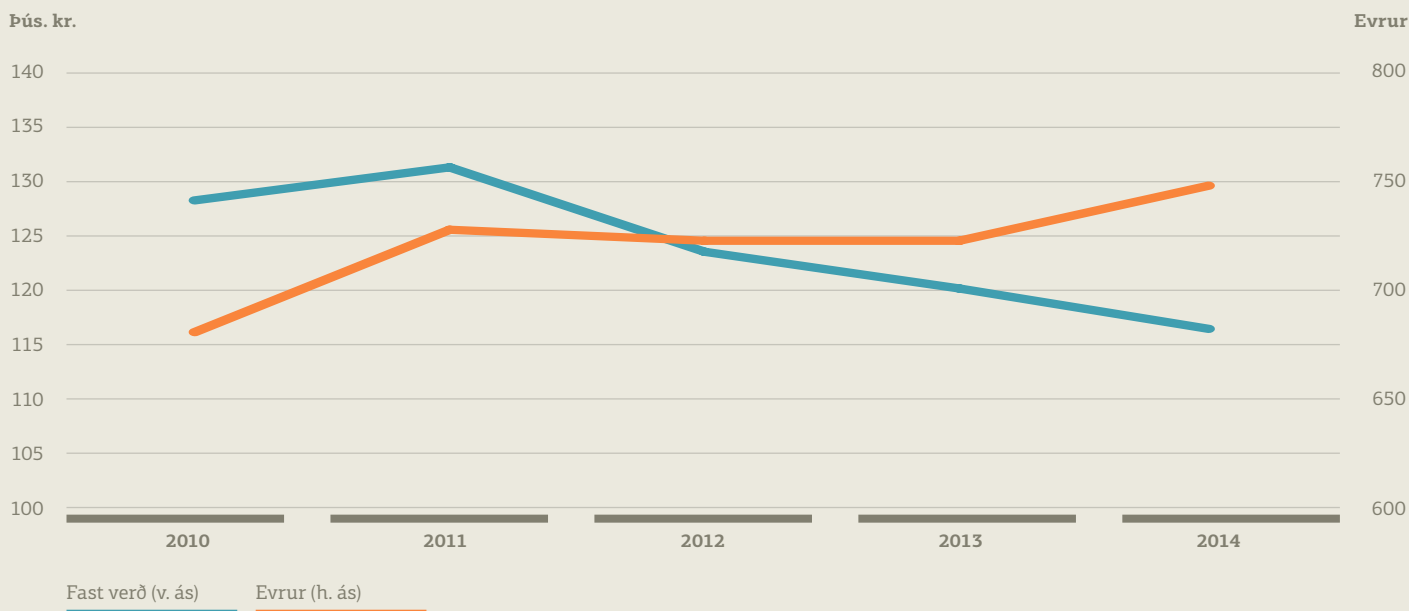
Kortavelta erlendra ferðamanna

Fast verðlag, desember 2014
Heimild: Seðlabanki Íslands, Hagstofa Íslands



Kortavelta á hvern erlendan ferðamann

Fast verðlag, desember 2014
Heimild: Seðlabanki Íslands, Ferðamálastofa, Hagstofa Íslands



lands og þar með hversu miklu hver og einn ferðamaður eyðir á ferð sinni um landið. Kortavelta á föstu verðlagi á hvern ferðamann hefur lækkað stöðugt allt frá árinu 2011 en nokkuð hefur þó hægt á þeirri þróun undanfarna mánuði. Meðalkortavelta á hvern ferðamann dróst t.a.m. saman um 3,1% á

milli árunna 2013 og 2014. Þegar litið er á árin fyrir og eftir fall krónunnar hefur aukningin þó verið töluverð á milli tímabilanna.

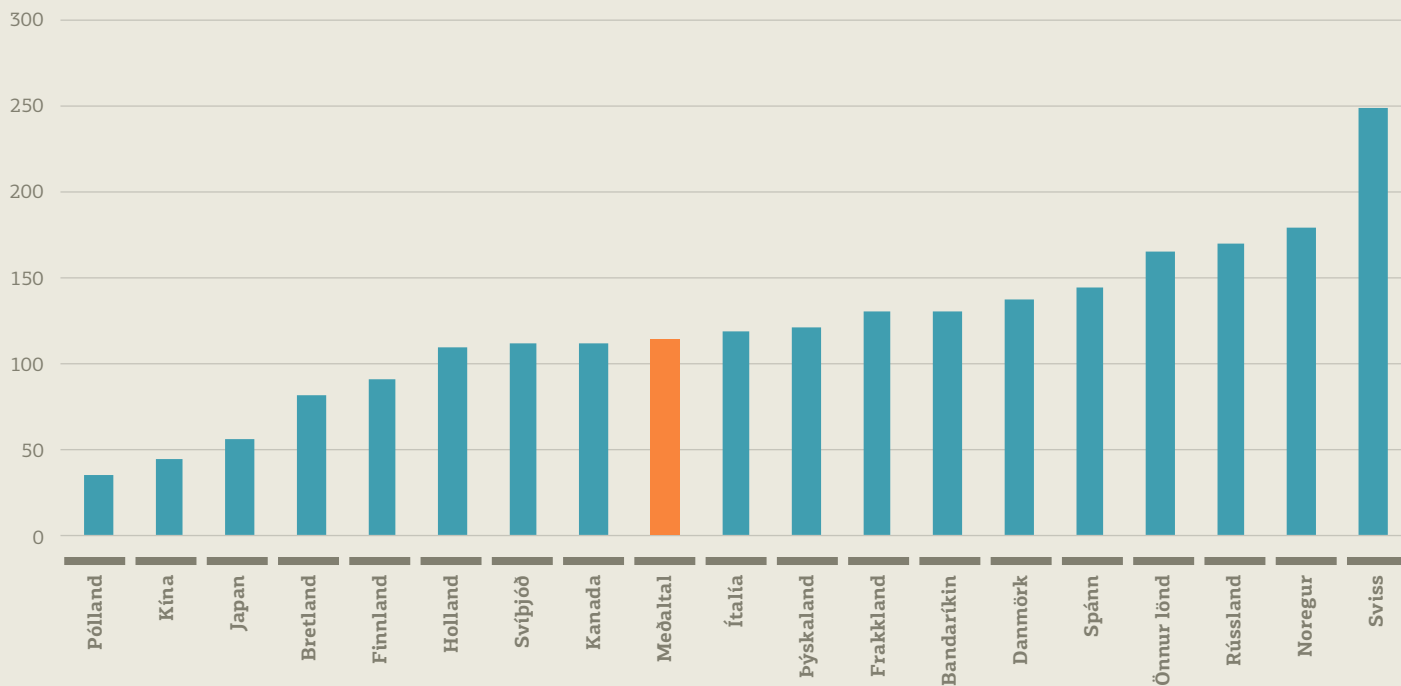
Kortaveltan í evrum á uppleið

Kortavelta á hvern ferðamann mæld í evrum hefur

leitað upp á við undanfarin ár. Samdráttur hefur orðið í kortaveltu á hvern ferðamann um 9,3% í krónum talið frá árinu 2010 en 10,1% aukning ef kortaveltan er skoðuð í evrum. Kortavelta á hvern ferðamann mæld í evrum hefur því leitað upp á við á sama tíma og kortavelta ferðamanna á föstu verðlagi hefur leitað niður á við.

Meðalkortaveltan í evrum jókst um 3,6% milli árunna 2013 og 2014. Ferðamenn hafa því aukið neyslu sína í „heimagjaldmiðli“, en vegna styrkingar krónunnar hefur meðalneyslan í krónum lækkað.

Þús.kr.



Svisslendingar nota kortin mest

Þegar litið er á kortaveltuna eftir þjóðernum skera Svisslendingar sig nokkuð úr. Meðalferðamaður frá Sviss eyðir um 250 þúsund krónum á ferðalagi sínu hér á landi á meðan meðaltal annarra þjóða er um 115 þúsund. Næsta þjóð á eftir, Norðmenn, eyðir um 178 þúsundum að meðaltali. Báðar þjóðirnar eru ríkar með háa landsframleiðslu á mann.

Svipaður fjöldi ferðamanna kemur frá Bretlandi og Bandaríkjunum. Að meðaltali nota Bandaríkjamenn kort sín fyrir 60% hærri

fjárhæð en Bretar. Engu að síður er mikilvægi Breta óumdeilt en fjöldi þeirra og jöfn dreifing yfir árið skiptir miklu máli til að hægt sé að halda hér úti ferðaþjónustu sem heilsársgrein.

Jákvæður kortaveltu-jöfnuður

Viðsnúningur hefur orðið í kortaveltujöfnuði íslenskra og erlendra ferðamanna. Þessi jöfnuður hefur lengst af verið neikvæður þar sem íslenskir ferðamenn hafa jafnan eytt meiri gjaldeyri erlendis en komið hefur inn í landið með erlendum ferðamönnum. Árið 2007 var kortavelta Íslendinga

erlendis um 47 milljörðum króna meiri en kortavelta erlendra ferðamanna á Íslandi, á föstu gengi. Mikill viðsnúningur hefur orðið á þessu, bæði vegna minni veltu Íslendinga en fyrst og fremst vegna þess að kortavelta erlendra ferðamanna hefur aukist mikið. Árið 2014 var kortavelta erlendra ferðamanna á Íslandi 38 milljörðum króna meiri en Íslendinga erlendis. Um töliverðan og mikilvægan viðsnúning er því að ræða fyrir þjóðarþúið.

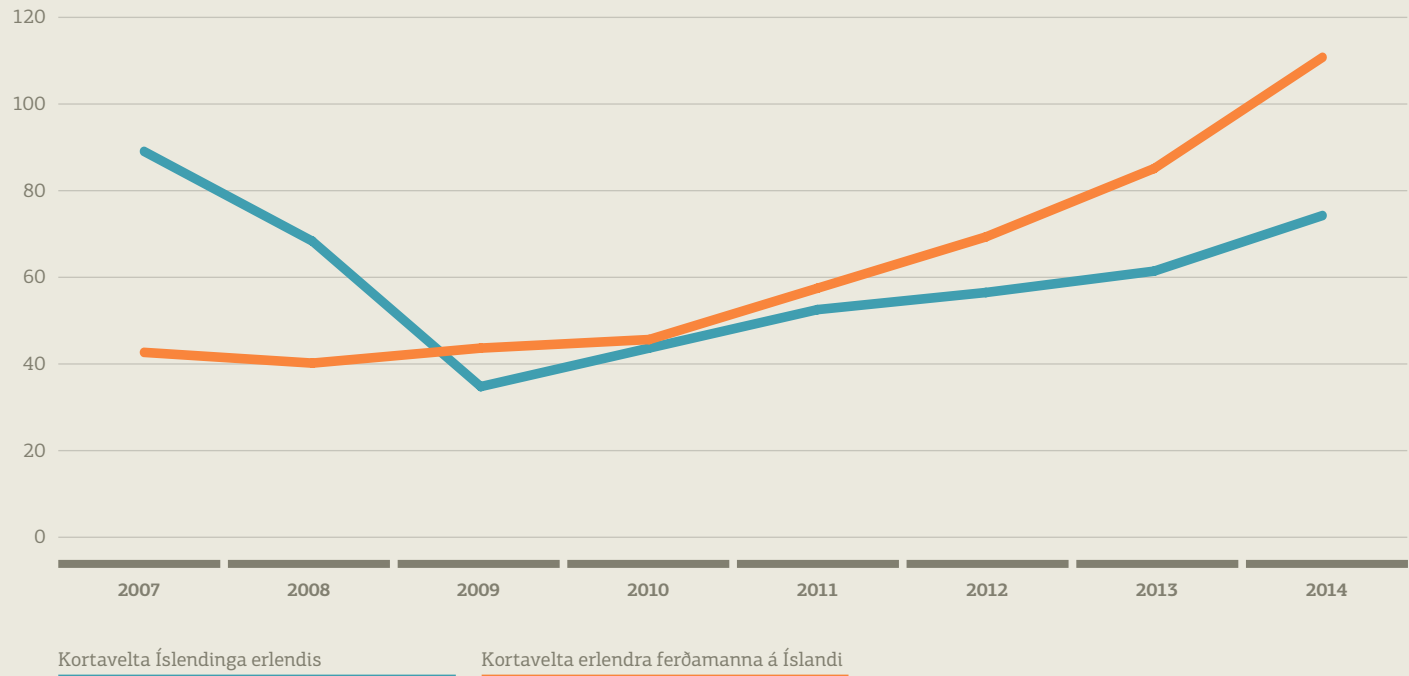
Árið 2004 fóru jafnmargir Íslendingar af landi brott í ferðalög og erlendir ferðamenn komu til Íslands. Árið 2007 náði fjöldi íslenskra

ferðamanna hámarki. Þá fóru 470 þúsund Íslendingar í gegnum brottfararhliðið á Leifsstöð og 460 þúsund erlendir ferðamenn komu til landsins. Árið 2009 fór fjöldi Íslendinga sem fóru til útlanda niður í 254 þúsund en árið 2014 var fjöldinn aftur kominn upp í 400 þúsund. Miðað við kortaveltuna árið 2014 eyddi íslenskur ferðamaður um 70 þúsund krónum meira á ferðum sínum erlendis en erlendir ferðamenn á Íslandi. Það kann að skýrast að hluta til af því að íslenskir ferðamenn nota gjarnan ferðina til að versla fatnað og raftæki til eigin nota.

Kortavelta Íslendinga erlendis og erlendra ferðamanna á Íslandi

Fast verðlag, desember 2014
Heimild: Seðlabanki Íslands, Hagstofa Íslands og Hagfræðideild Landsbankans

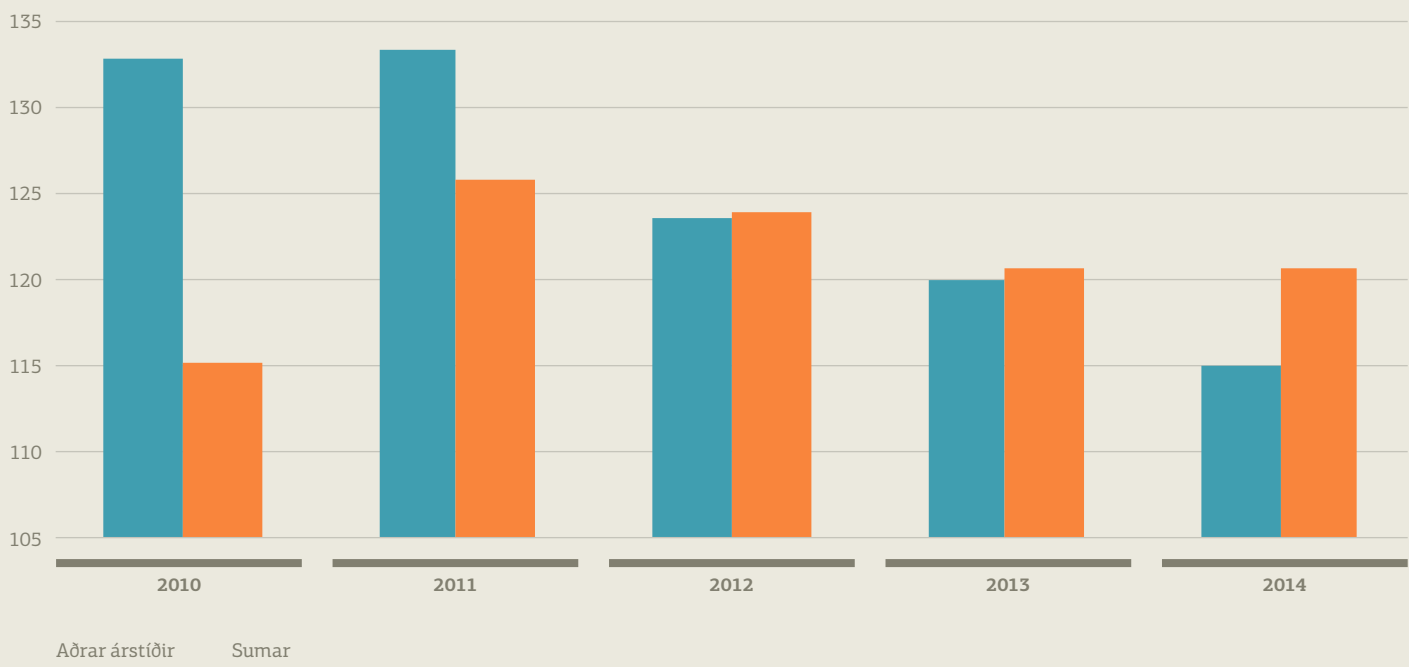
Ma.kr.



Meðalkortavelta hvers ferðamanns eftir árstíðum

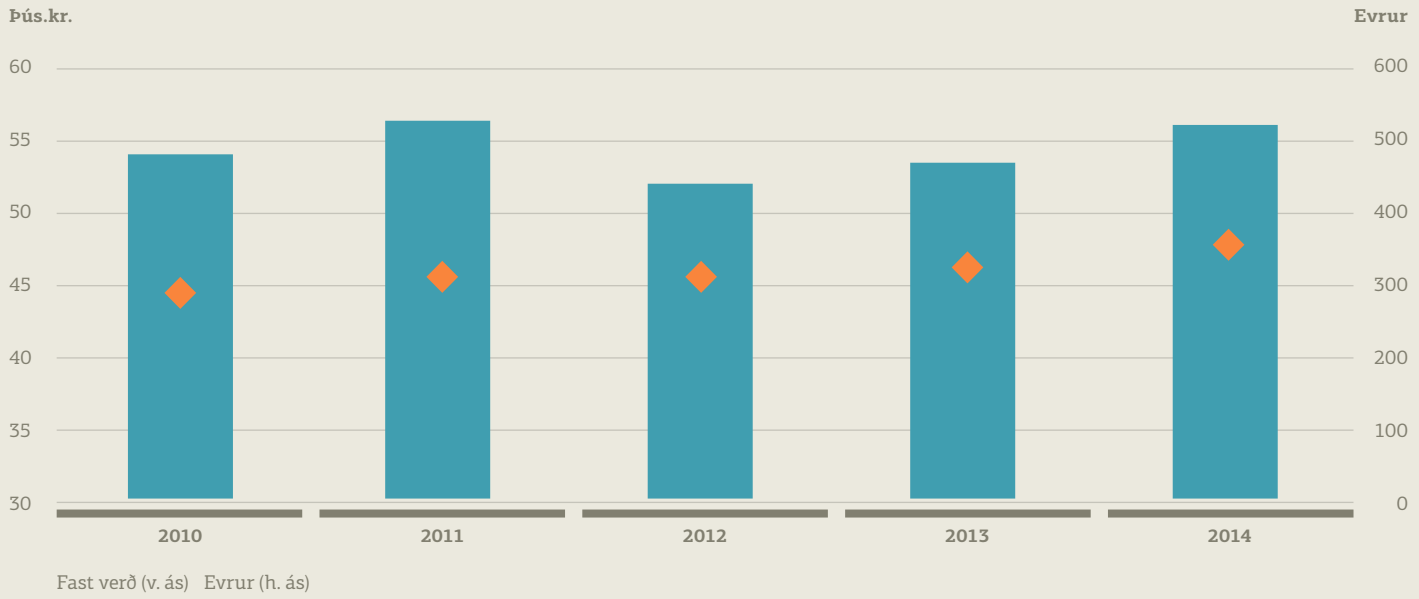
Meðalkortavelta á ferðamann. Fast gengi, desember 2014
Heimild: Seðlabanki Íslands, Hagstofa Íslands og Hagfræðideild Landsbankans

Þús. kr.



Kortavelta á gistinótt

Heimild: Hagstofa Íslands, Seðlabanki Íslands og Hagfræðideild Landsbankans



Ferðamenn eyða meiru yfir sumarmánuðina

Þegar kortaveltan er skoðuð eftir mánuðum árin 2010 til 2014 sést að hver ferðamaður sem kemur hingað til lands utan háannatíma eyðir nú minna en þeir sem koma á háannatíma. Þetta er töluverð breyting frá því á fyrri hluta tímabilsins þegar ferðamenn, utan háannatíma, eyddu meiru á ferðum sínum en þeir sem sóttu landið heim yfir sumarið. Þetta kann þó að vera eðlileg

þróun í ljósi þess að hótélverð er lægra yfir vetrarmánuðina og framboð á ferðum minna en á sumrin. Einn hópur sker sig úr varðandi komur til landsins utan háannatíma, en það eru breskir ferðamenn. Bretar eru einnig sá hópur sem er einna fastheldnastur á veskið á ferðalögum um landið. Hvort það er vegna dvalarlengdar, skorts á tækifærum til að eyða fé, ráðdeildar í fjármálum, vegna þess að þeir ferðast meira yfir vetrartímamann eða

af öðrum sökum skal ósagt látið.² Aðeins Kínverjar, Japanir og Pólverjar eyða minna á hvern ferðamann en Bretar á þennan mælikvarða. Frá árinu 2010 hefur Bretum fjölgað um 100% yfir sumarmánuðina en 237% yfir aðra mánuði, sem er yfir meðaltali annarra þjóða (120%). Nokkur fylgni er á milli þess hve mikið ferðamönnum hefur fjölgað frá einstökum löndum og þess hversu mikið kortavelta þeirra hefur dregist saman á milli árána 2013

og 2014. Fleiri flugferðir til einstakra landa hafa í för með sér lægri ferðakostnað og því hefur fólk úr tekjuhópum, sem hafa ekki litið á Ísland sem vænlegan kost, möguleika á ferð hingað til lands.

Kortavelta á hverja gistinótt eykst

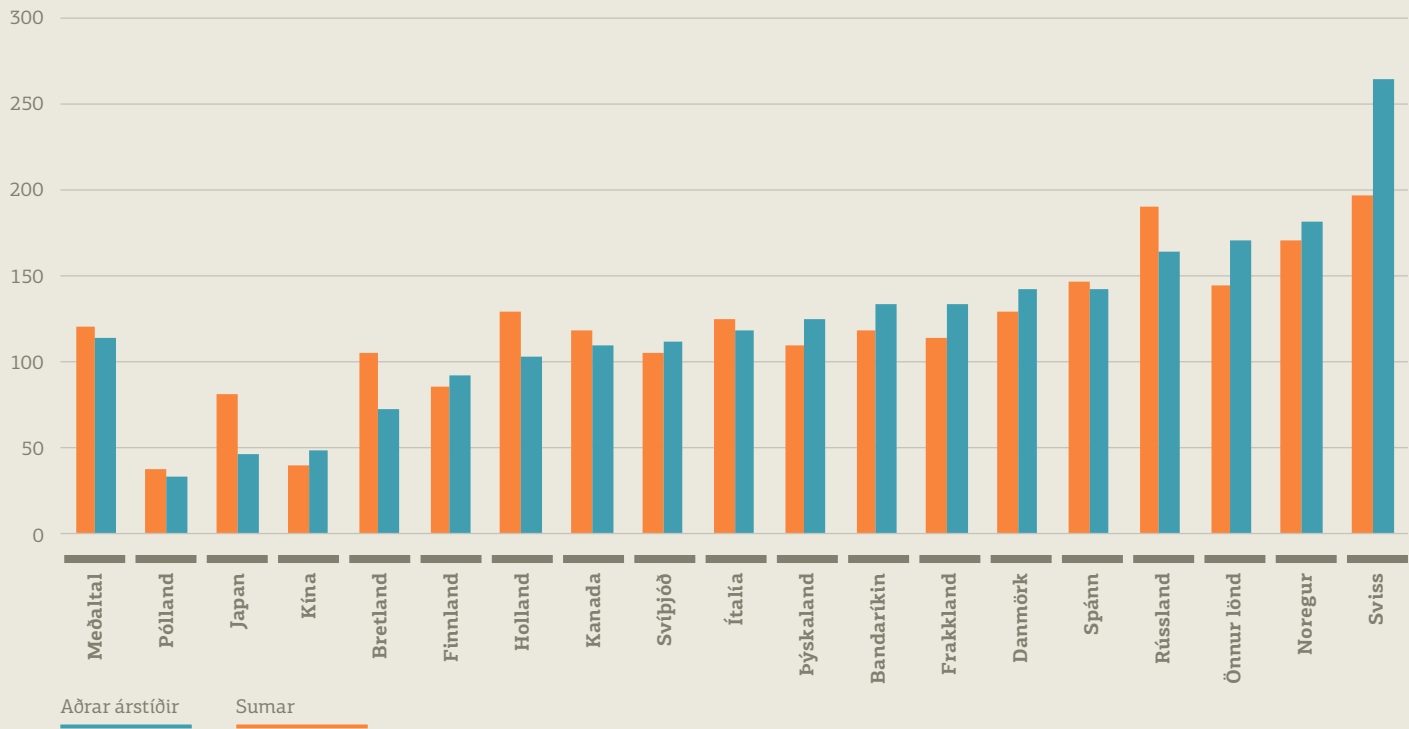
Gistinóttum á hótélum á hvern ferðamann hefur fækkað samkvæmt tölum Hagstofunnar. Þegar korta-

² Hafa ber í huga að mikill fjöldi barna kemur í skólaferðalög frá Bretlandi til Íslands yfir vetrarmánuðina, en þessi hópur er eðli máls samkvæmt töluvert eyðslugrenni en flestir aðrir hópar.

Meðalkortavelta hvers ferðamanns eftir árstíðum

Heimild: Rannsóknarsetur verslunarinnar, Ferðamálastofa og Hagfræðideild Landsbankans

Þús.kr.



veltan er skoðuð í samhengi við gistinætur sést að hún hefur aukist undanfarin ár, hvort sem miðað er við fast verðlag eða fast gengi. Samkvæmt þessum tölum koma ferðamenn í styttri tíma til landsins en eyða meiru á dvöl sinni stendur. Hafa ber þó í huga að gistinóttum í annarskonar gistingu en hótélum, og mögulega svartri gistingu sem hvergi kemur fram, getur hafa fjölgað umfram hótelnæturnar og því skekkt myndina.

Hvað kaupa ferðamennirnir?

Rannsóknarsetur verslunarinnar tekur saman niðurbrot á kortanotkun ferðamanna eftir útgjaldaliðum og þjóðerni.

Þegar undirliðir kortaveltunnar eru skoðaðir á föstu verðlagi má sjá að kortavelta hefur aukist mest í leigu á bílum (+47%) og ferðaþjónustu ýmiskonar (+56%). Útgjöld vegna veitingahúsa, safna og tónleika hafa einnig aukist umfram

fjölgun ferðamanna. Það er helst að aukningin í farþegaflutningum á landi, sjó og með flugi (+9%) og í verslun utan dagvöru (+19%) hefur ekki haldið í við aukinn fjölda ferðamanna.

Til að fá hugmynd um í hvað meðalferðamaðurinn eyðir hér á landi má deila heildarveltunni í hverjum flokki niður á fjölda ferðamanna sem leggja leið sína hingað til lands. Þá má sjá að ferðamenn eyða að meðaltali 22 þúsund

krónum í gistingu, 13 þúsund krónum á veitingastöðum og 4 þúsund krónum til kaupa á matvöru. Meðalferðamaðurinn eyddi rúmlega 8 þúsund krónum í bílaleigubíla og rúmlega 3 þúsund krónum í fatakaup svo eitthvað sé nefnt. Þegar litið er á eyðsluna eftir árstíðum er það helst að vetrarferðamenn noti meira fé í flugfargjöld innanlands og í ferðaþjónustu ýmiskonar utan háannatímans.

Krónur á ferðamann

3.794 kr.

Matvara

23.023 kr.

Gistiþjónusta

3.580 kr.

Fataverslun

5.671 kr.

Bensín

4.246 kr.

Farþegaflutningar

12.595 kr.

Veitingaþjónusta

26.488 kr.

Önnur þjónusta

8.518 kr.

Bílaleigur

2.360 kr.

Gjafavara

13.372 kr.

Úttekt á reiðufé

2.834 kr.

Menning

Hótel – framboð og eftirspurn

Fjöldi gistinguáttanna jókst um 12,5% í heild árið 2014 frá fyrra ári, en um 15,2% ef aðeins er horft til gistinguáttanna erlendra ferðamanna.

Nýtingarhlutfall hótélherbergja hefur hækkað nokkuð hratt á síðustu árum. Nýtingin árin 2000 til 2010 var á bilinu 41% til 46%. Herbergjanýting heilsárs- hótela var á síðasta ári rúmlega 67%, og hefur árstíða-

sveiflan verið á undanhaldi á síðustu árum samfara hlutfallslega meiri fjölgun erlendra ferðamanna yfir vetrarmánuðina.

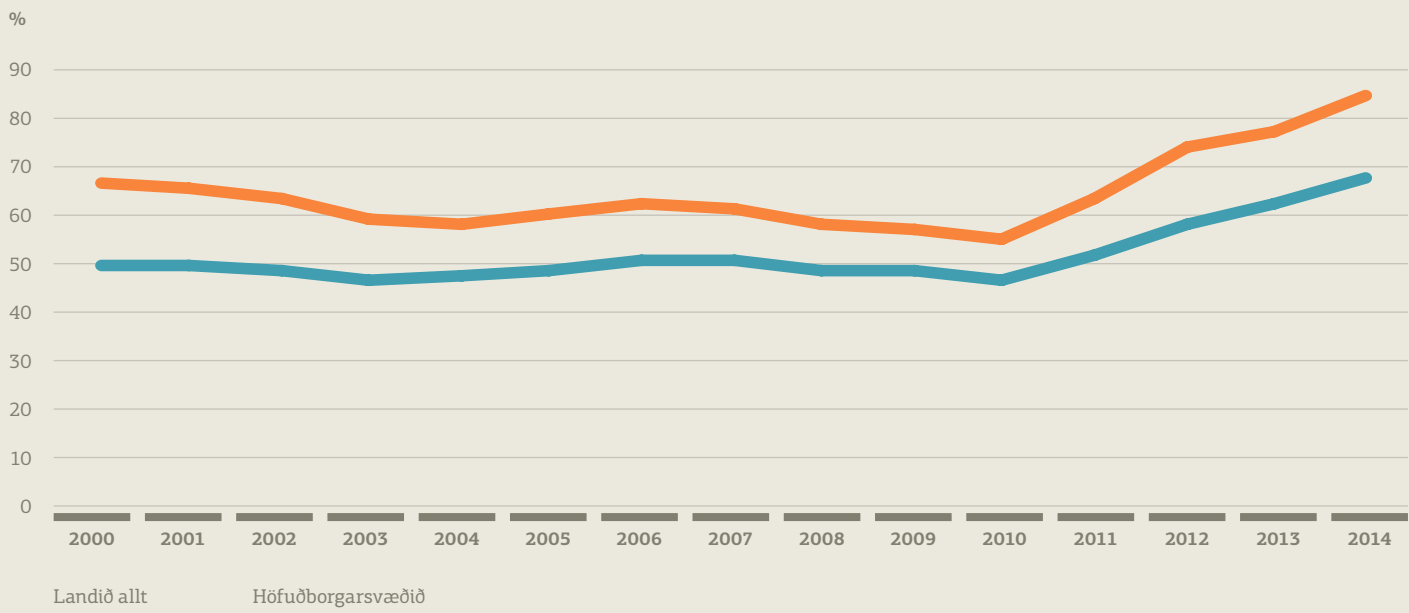
Herbergjanýting mest á höfuðborgarsvæðinu

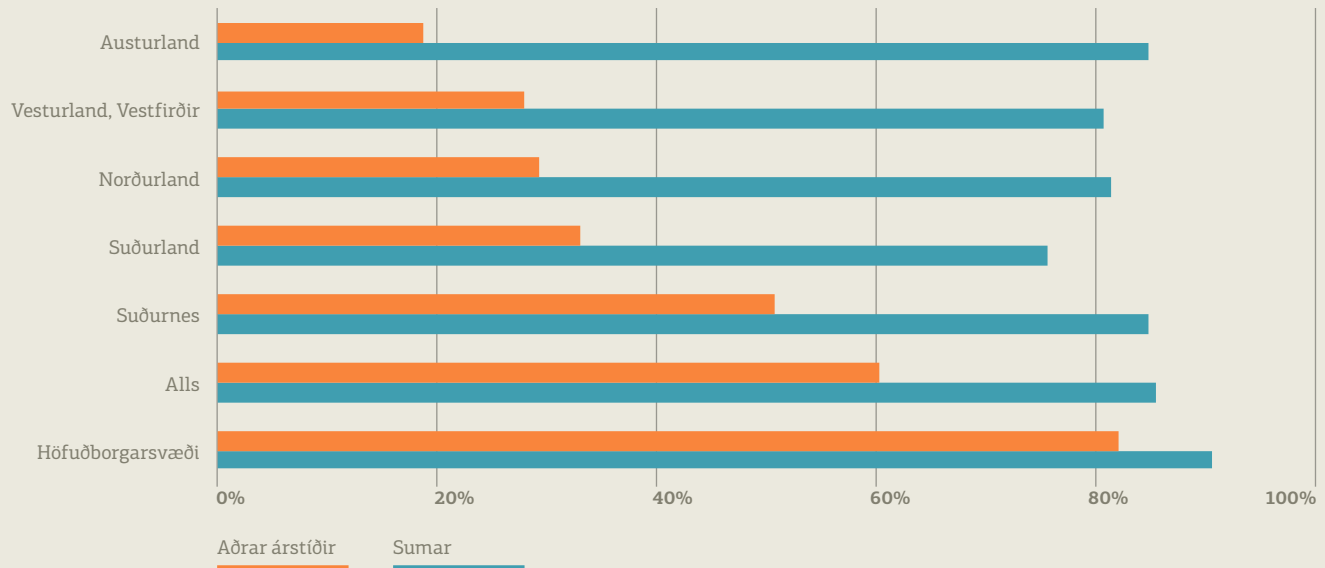
Ef herbergjanýtingin er skoðuð eftir svæðum kemur töluverður munur í ljós. Þannig er herbergjanýtingin töluvert betri á höfuð-

borgarsvæðinu en á öðrum svæðum. Á síðasta ári var nýtingin 84,3% á höfuðborgarsvæðinu og 59,9% á Suðurnesjum, en þessi svæði skera sig nokkuð frá öðrum svæðum. Á öðrum svæðum liggur hlutfallið á bilinu 37%

Herbergjanýting á hótelum

Heimild: Hagstofa Íslands





til 46%. Staðsetning milli-landaflogsins á Suðurnesjum skýrir án efa tiltölulega góða herbergjanýtingu þar.

Herbergjanýting fer eftir ýmsu, en tveir ráðandi þættir eru annars vegar framboð á gistingu og hins vegar eftirspurnin. Eftirspurnin hefur aukist verulega á síðustu árum samhliða fjölgun erlendra ferðamanna. Framboðið hefur hins vegar ekki aukist jafn mikið og fjöldi gistinátta á síðustu árum og nýtingin því batnað. Á árunum 2011-2014 jókst fjöldi gistinátta um 15,2% að meðaltali en framboð herbergja jókst um 11% á sama tíma. Sé litið yfir tímabilið frá 1999 sést að framboðið hefur haldist ágætlega í hendur við fjölda gistinátta flest árin, sem hefur aukist

um 8% á ári að meðaltali og framboð herbergja um 9%. Tímabilið 2011-2013 sker sig því nokkuð úr.

Herbergjanýtingin á höfuðborgarsvæðinu var mest 97,5% í mars 2014. Ljóst er að þörf er á fleiri herbergjum, sérstaklega ef gert er ráð fyrir áframhaldandi fjölgun ferðamanna á komandi árum. Gera má ráð fyrir að töluverð þörf hafi þegar myndast fyrir fleiri hótélherbergi í Reykjavík og miðað við spá okkar um fjölgun ferðamanna fer hún vaxandi. Hluta af aukinni eftirspurn hefur verið mætt með leigu einstaklinga á íbúðum til ferðamanna, en lítið eftirlit hefur verið með starfsemi af því tagi og líklegt að verulegur hluti hennar sé svört.

Ísland ekki lengur eftirbátur annarra

Þegar árstíðasveiflan í gistingu og herbergjanýtingu hér á landi er borin saman við önnur lönd kemur í ljós að Ísland er ekki lengur langt frá öðrum ríkjum og borgum á hótelum og gistiheimilum árið 2013. Herbergjanýting á landinu öllu er minni en hjá ýmsum öðrum þjóðum, en ekki eru komnar tölur fyrir gistiheimili árið 2014. Hinsvegar batnar útlitið nokkuð ef aðeins er litið á hótél á Íslandi árið 2014. Þá er Ísland í efri hluta hópsins. Malta, sem er álíka fjölmenn þjóð í mun minna landi en með mun hagstæðara veðurfar, er þó með áberandi betri herbergjanýtingu á meðan land eins og Króatía er enn að

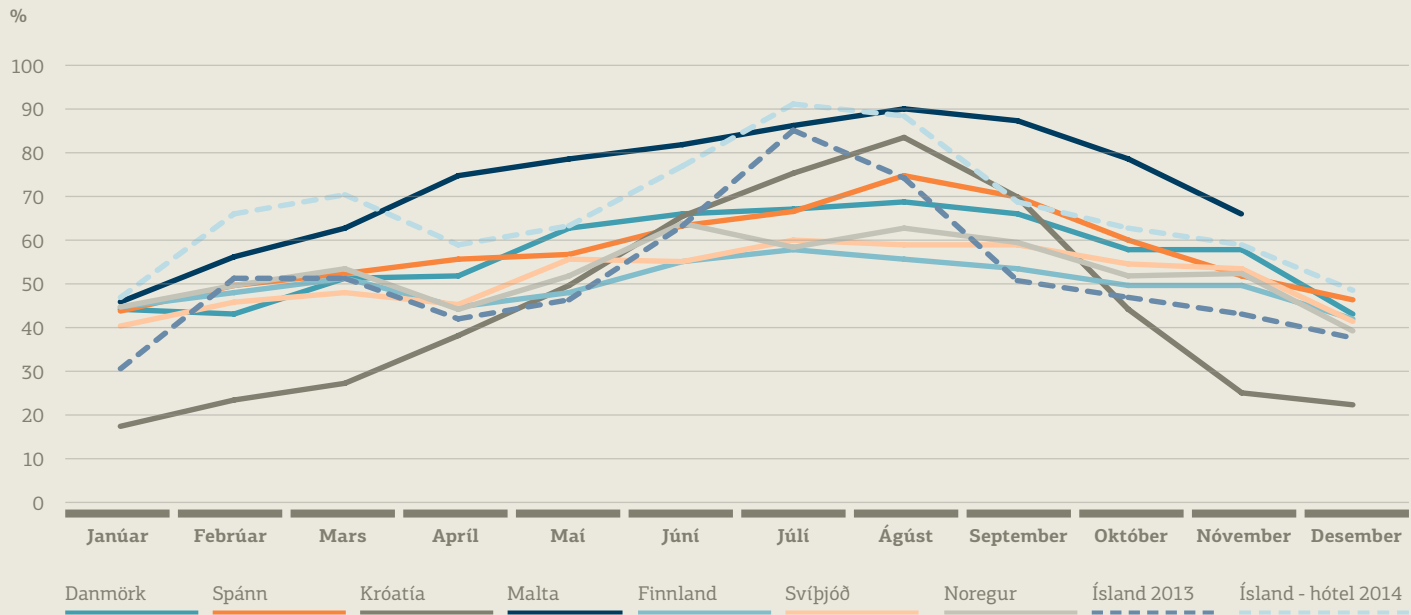
berjast við litla nýtingu utan háannar.

Höfuðborgarsvæðið skarar framúr

Dæmið snýst við ef skoðaðar eru einstakar borgir í þessum löndum. Herbergjanýtingin var áberandi mest á höfuðborgarsvæðinu á síðasta ári og skaut meðal annars þekktum stórborgum ref fyrir rass á þennan mælikvarða. Mun betri nýting var á höfuðborgarsvæðinu alla mánuði ársins en í norrænum stórborgum og þekktum ferðamannastöðum á borð við Alíkante og Barselóna á Spáni.

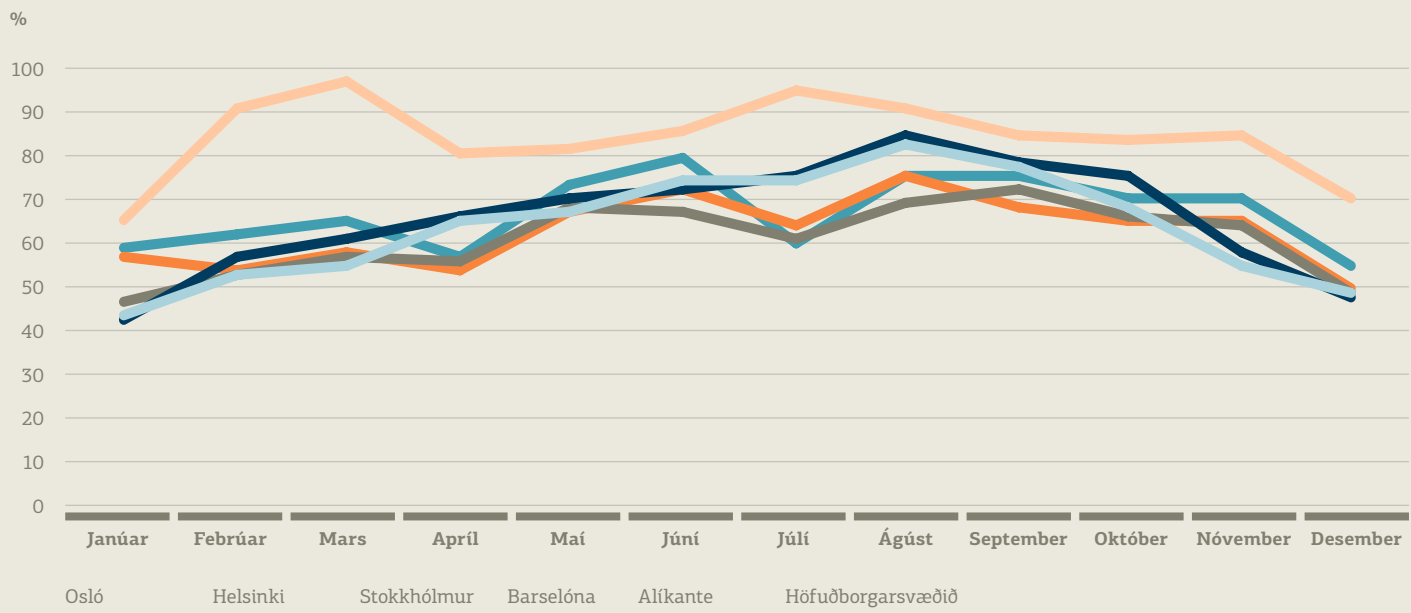
Herbergjanýting á hótélum og gistiheimilum 2013

2014 tölur fyrir Ísland eru aðeins fyrir hótél
Heimild: Eurostat, Hagstofa Íslands og Hagfræðideild Landsbankans

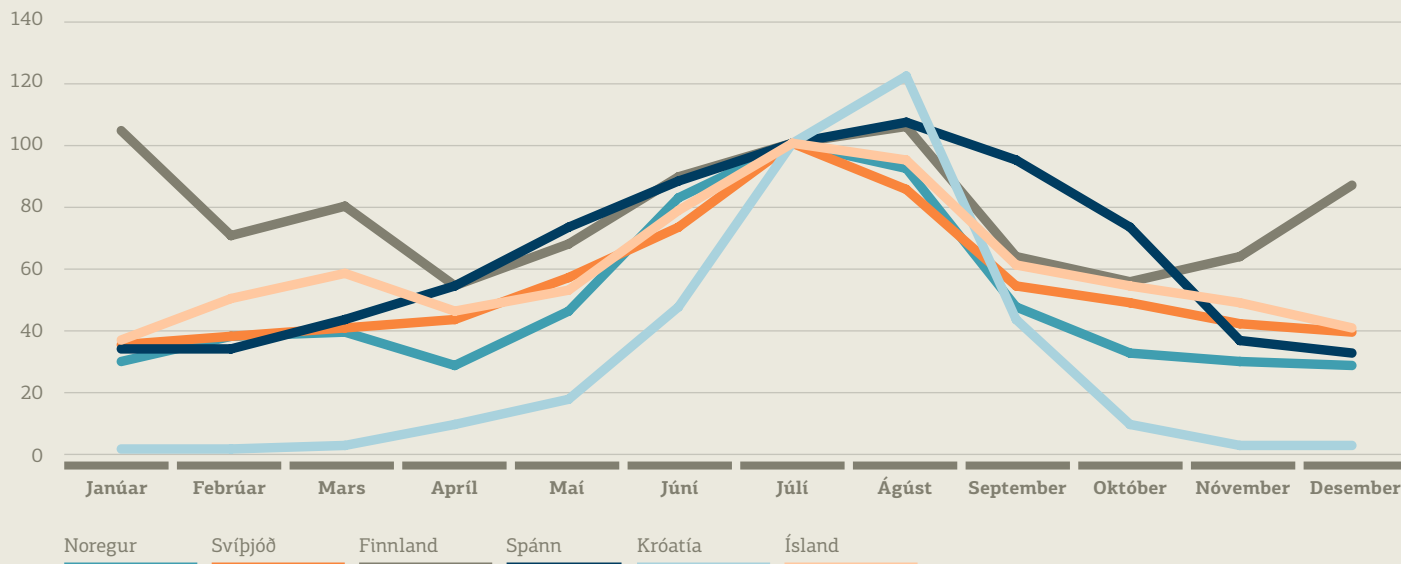


Herbergjanýting í nokkrum erlendum borgum 2014

Herbergjanýting á hótélum.
Heimild: Hagstofur víðkomandi landa og Hagfræðideild Landsbankans



Vísitala, júlí=100



Árstíðasveifla í samanburði við aðra

Þegar árstíðasveifla í fjölda gistinátta í hverju landi er skoðuð sker Finnland sig nokkuð úr, en árstíðasveifla þar er minni en í samanburðarlöndunum. Líka er sérstakt að þar eru einnig nokkurn vegin jafnmargar gistinætur yfir dimmustu mánuðina, desember og janúar, og yfir sumarmánuðina. Finnum hefur tekist vel til með markaðssetningu á landi sínu til vetrarferða, sérstaklega í kringum áramótin. Þróunin hefur verið í rétta átt á Íslandi, en þörf er á því að stuðla enn frekar að því að fjölga komum ferðamanna yfir vetrartímamann og eru miklir möguleikar í vetrarferðamennsku hér á landi. Árstíðasveifla er minni á Íslandi en í Svíþjóð og Noregi, en betur gengur

á Spáni á vorin og haustin, enda veðurfar þar syðra mun hagstæðara. Króatía glímir aftur á móti við einstaklega mikla árstíðasveiflu hvað gistinætur ferðamanna varðar.

Árstíðasveifla á Íslandi á mælikvarða gistinóttu er minni en hinna landanna, að Finnlandi undanskildu. Í öllum löndunum koma þó fleiri ferðamenn að meðaltali yfir sumarmánuðina. Í Finnlandi koma 37% fleiri ferðamenn yfir sumarmánuðina en aðra mánuði ársins að meðaltali, 87% á Spáni og 85% á Íslandi. Króatía er með áberandi mesta árstíðasveiflu á þennan mælikvarða af þeim löndum sem skoðuð eru, en þar koma nær tífalt fleiri ferðamenn á mánuði yfir sumarið en aðra mánuði ársins. Þessi mælikvarði nær einungis til hótélher-

bergja en ekki annarskonar gistingar og er því ekki fullkomin mælikvarði á árstíðasveifluna. Engu að síður sést að árstíðasveifla á Íslandi lítur ágætlega út í samanburði við nágrannaríki og önnur ferðamannalönd.

Þörf á auknu hótélrymi

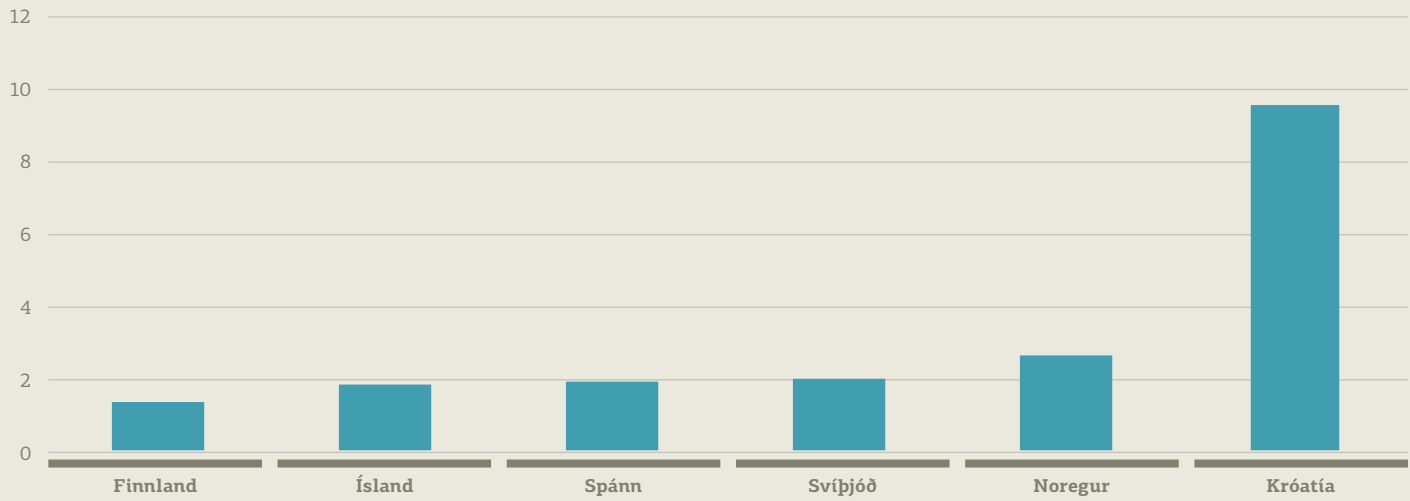
Auknum ferðamannastraumi þarf að fylgja aukin fjárfesting og uppbygging hótela. Árleg fjölgun herbergja á landinu öllu hefur verið nokkuð mismunandi frá árinu 2001. Að meðaltali fjölgaði hótélherberjum um 338 á ári fram til ársins 2013, en breytileikinn var mikill. Árið 2009 fækkaði hótélherbergjum um 80, en það er eina árið sem fækkun varð, en mest aukning var árið 2012 þegar hótélherbergjum fjölgaði um 648.

Ekki eru komnar tölur fyrir árið 2014 en ætla má að herbergjum hafi fjölgað um ca. 350 á árinu, sem er rétt við meðaltalsaukningu árána 1998-2013. Á því tímabili fjölgaði herbergjum um að meðaltali 5% á ári en ferðamönnum um 10%. Fjölgun ferðamanna hefur því verið mun hraðari undanfarin ár en gildir um gistirými. Samkvæmt spá okkar er búist við því að áframhald verði á þeirri þróun.

Fjölgun ferðamanna hefur verið meiri utan háannar og því er vitaskuld ekki þörf á að fjöldi herbergja fylgi sömu þróun og fjölgun ferðamanna. Hér er einnig ótalin ýmskonar önnur gisting sem ferðamenn nýta sér á ferð sinni um landið. Ef einungis er horft á höfuðborgarsvæðið má ætla að til þess að halda

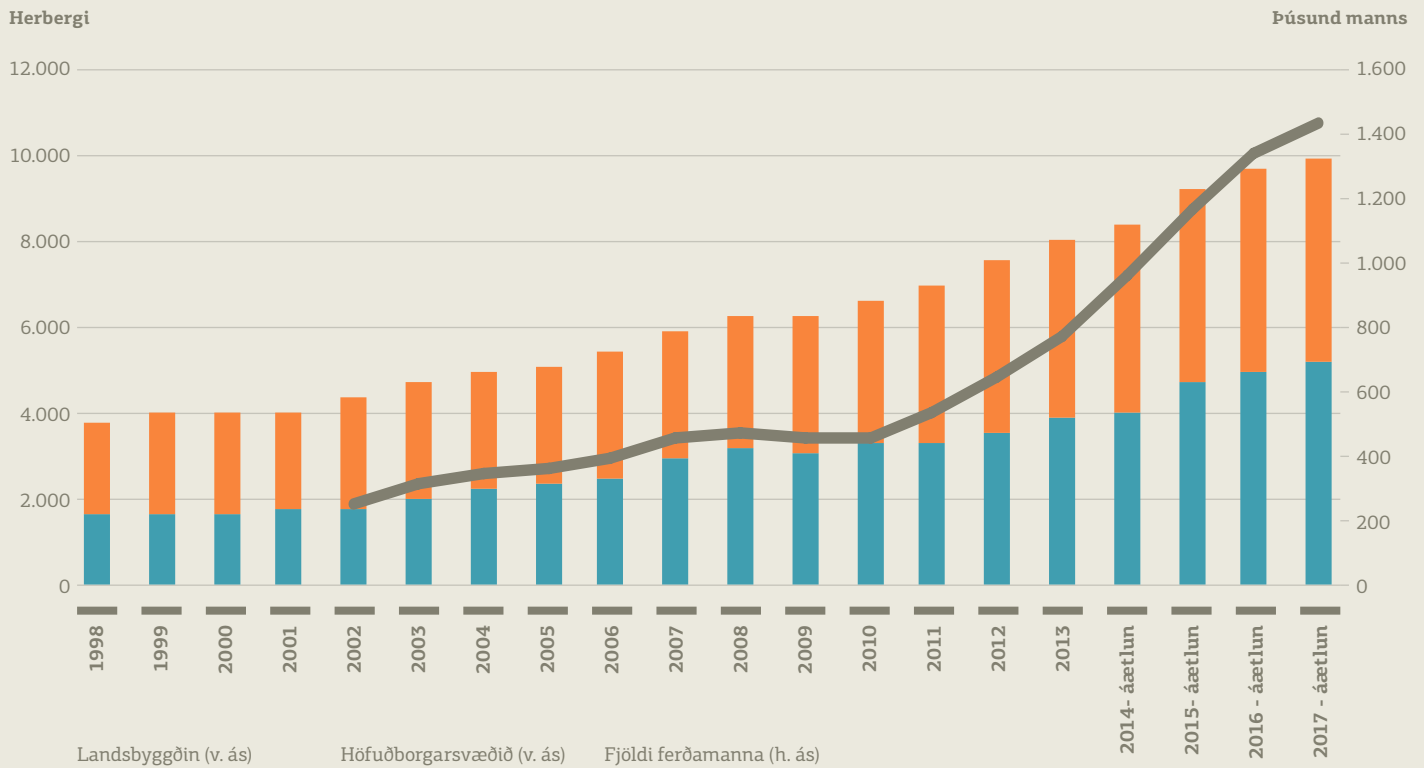
Árstíðasveifla 2014

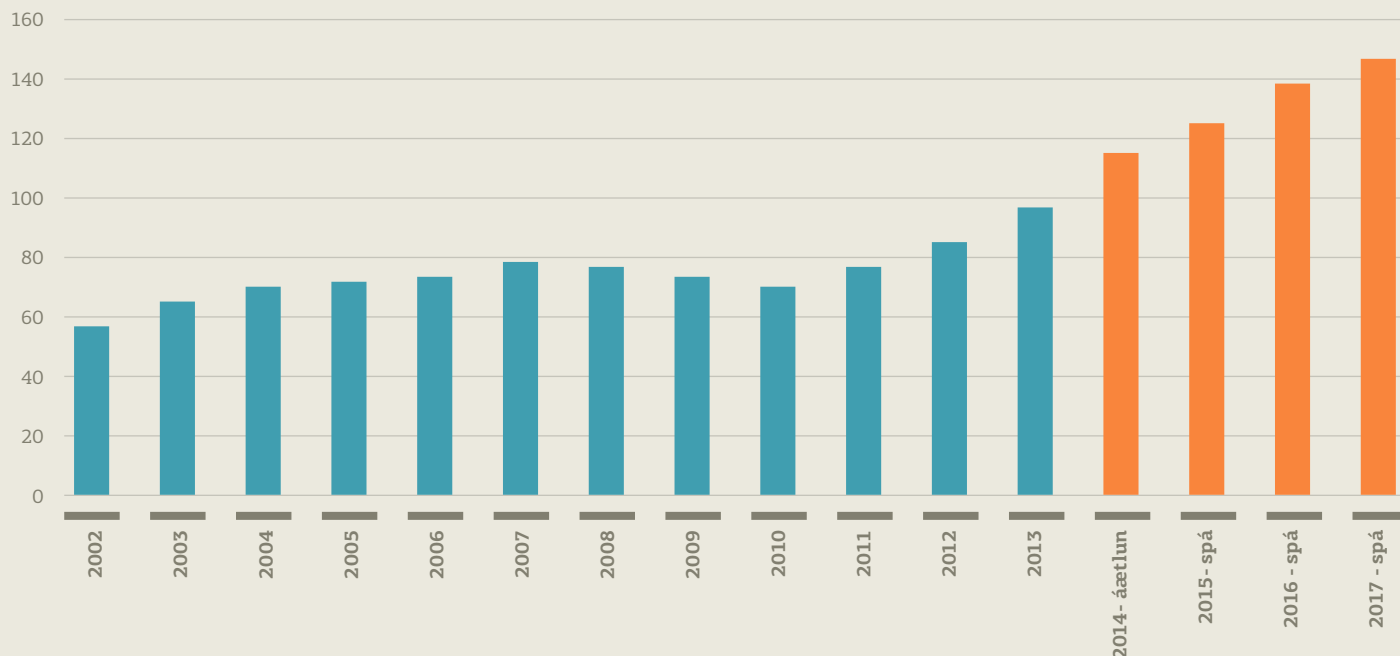
Árstíðasveiflan er mæld sem meðaltal gistinátta yfir sumarmánuðina í hlutfalli við meðaltal gistinátta utan sumarsins. Ef hlutfallið er yfir 1 koma fleiri ferðamenn í hverjum mánuði yfir sumarið en í öðrum mánuðum
Heimild: Hagstofa viðkomandi lands og Hagfræðideild Landsbankans



Fjöldi hótélherbergja og erlendra ferðamanna

Heimild: Hagstofa Íslands, Ferðamálastofa og Hagfræðideild Landsbankans





sömu herbergjanýtingu og árið 2014, 84,3%, þurfi að byggja yfir 500 herbergi til viðbótar þeim 1.200 sem áætlað er að opni fram til ársins 2017. Meira svigrúm er til fjölgunar ferðamanna utan háannatíma utan höfuðborgarsvæðisins ásamt því að nýtingin yfir vetrartímamann er lakari þar.

Töluverð fjölgun herbergja framundan

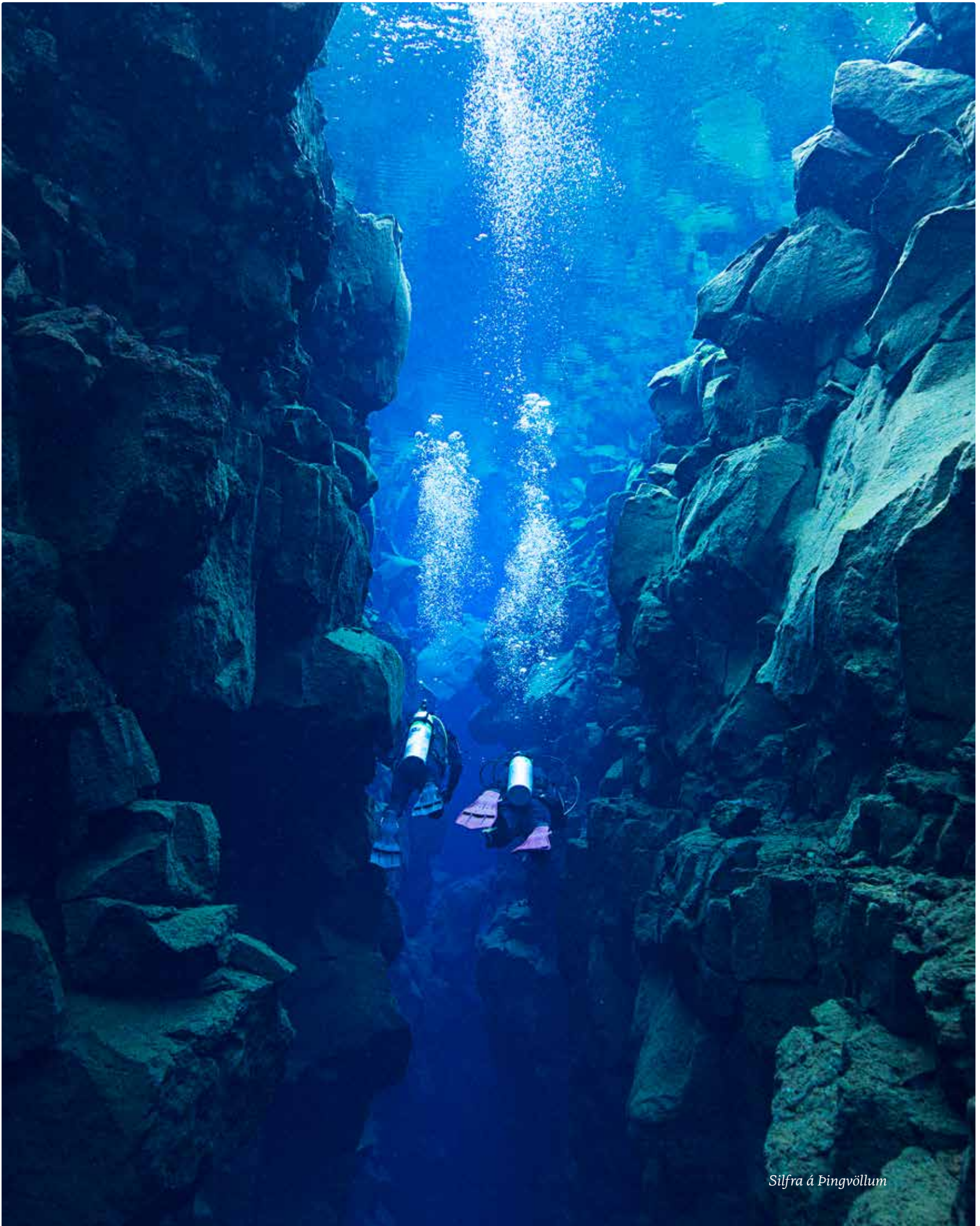
Á næstu árum er búist við töluverðri aukningu á framboði hótélherbergja. Hótélherbergjum mun væntanlega fjölga um 1.300 á árunum 2015 og 2016, þar af um 1.000 í Reykjavík ef áætlanir ganga eftir. Heildarfjöldi

þeirra herbergja sem áætlað er að tekinn verði í notkun á árunum 2015 – 2017 er um 1.500. Þar eru einungis talin til verkefni sem nokkuð öruggt er að ráðist verði í. Þessi geiri er kvikur og áætlanir geta breyst með tiltölulega skömmum fyrirvara og því gæti aukningin orðið jafnvel meiri á árunum 2016 og 2017. Fjöldi herbergja í heild mun þrátt fyrir þessa miklu aukningu ekki fara langt fram úr því sem hefði orðið ef meðal fjölgun herbergja frá árinu 2001 hefði haldið sér. Þessi litla umframaukning hefur orðið þrátt fyrir gríðarlega aukningu ferðamanna.

Ferðamannafjöldi á hvert herbergi hefur rúmlega tvöfaldast

Ferðamönnum á hvert hótélherbergi hefur fjölgað verulega undanfarin ár og má setja það í samhengi við umfjöllunina hér að framan um herbergjanýtingu. Aukinn fjöldi ferðamanna á hvert herbergi bætir nýtingu herbergja, en þá er að sama skapi nauðsynlegt að fjölgun þeirra sé mikil utan sumarmánaðanna sem eru nú þegar farnir að reyna á þolmörk gistirýmis. Ferðamenn á hvert herbergi hafa farið úr því að vera á bilinu 70-80 á hvert herbergi í byrjun aldarinnar í það að vera 115 á hvert herbergi árið 2015, miðað við mat okkar á fjölda

nýrra herbergja það ár. Ef tekið er tillit til talningar á nýjum hótélherbergjum og spár okkar á fjölda ferðamanna út árið 2017 má gera ráð fyrir að fjöldi ferðamanna á hvert herbergi aukist í 142. Þá þarf að hafa í huga að herbergjanýtingin var 95% í júlí á síðasta ári. Það er því ljóst að nokkur þörf er á nýju gistirými næstu ár til að mæta þeirri aukningu sem útlit er fyrir að verði í íslenskrum ferðapjónustu.



Silfra á Þingvöllum

Rekstrartölur ferðapjónustunnar

Vöxtur ferðapjónustunnar á síðustu árum hefur verið umfram flestar aðrar atvinnugreinar hér á landi enda mikil fjölgun verið á komum erlendra ferðamanna hingað til lands.

Arðsemi fyrirtækja í greininni hefur ekki fylgt þessari þróun sem skyldi en hún er engu að síður ásættanleg í samanburði við aðrar atvinnugreinar, einkum allra síðustu ár. Eiginfjárstaða fyrirtækja í greininni í heild er orðin nokkuð góð og skuldsetning tiltölulega hagstæð þegar hún er borin saman við undirliggjandi rekstur. Heilt yfir hafa skapast ágæt skilyrði fyrir aukinni fjárfestingu í greininni.

Ný og betri rekstrargögn

Þetta er fjórða árið í röð sem Hagfræðideild Landsbankans gefur út skýrslu um þróun og horfur í ferðapjón-

ustu. Meðal annars hefur kastljósinu verið beint að þróun ýmissa rekstrarstærða hjá atvinnugreinaflokkum sem tengjast ferðapjónustu náíð. Í fyrri skýrslum hefur sú greining verið byggð á gögnum frá Creditinfo en þau hafa verið því marki brennd að vera holótt og ósamfelld sem hefur gert allar ályktanir vandasamar. Að þessu sinni eru gögnin fengin frá Hagstofu Íslands sem vinnur þau upp úr skattskilum fyrirtækja til ríkisskattstjóra. Þau gögn eru töluvert betri en fyrri gögn hvað varðar alla samfellu og samanburð milli mismunandi greina og ára. Heildartímabilið sem er til skoðunar er frá árinu 2008 til 2013. Nýjustu tölurnar eru frá

árinu 2013 en ekki hafa öll félög skilað inn gögnum fyrir það ár og því tekur umfjöllunin stundum mið af árinu 2012 fremur en 2013 ef það er talið gefa betri og raunsannari mynd.

Greiningin byggir á upplýsingum úr skattaskilum allt að 1.013 fyrirtækja á hverjum tíma úr 12 atvinnugreinaflokkum sem eiga það allir sammerkt að byggja meginafkomu sína á ferðapjónustu af einhverju tagi. Þessir 12 flokkar eru síðan teknir saman í fimm yfirflokkka³: bílaleigur, farþegaflutninga, ferðaskipuleggjendur, ferðaskrifstofur og gistingu.

Umfang ferðapjónustunnar

Fyrirtækin í hópnum skiluðu 326 ma.kr. í tekju árið 2013. Til að setja það í samhengi námu útflutningstekjur vegna ferðapjónustu⁴ 277 ma.kr. sama ár. Til að áætla hlutfallslegt vægi innlendra ferðamanna er hægt að skoða fjölda gistinátta en þar sést að hlutfall innlendra ferðamanna af þeim er um 17%. Tölur um tekjur ferðapjónustunnar í heild og útflutning hennar passa því nokkuð vel saman við hlutfall erlendra ferðamanna af gistinóttum.

Stærsti undirflokkurinn innan ferðapjónustunnar m.t.t. veltu er farþegaflutn-

³ Skilgreina mætti fleiri tegundir fyrirtækja, svo sem veitingastaði án gístaðstöðu, krár og söfn sem ferðapjónustufyrirtæki en greiningin hér afmarkast við þá flokka fyrirtækja sem nefndir eru í töflunni.

⁴ Hér er ferðapjónusta skilgreind sem bæði þjónustuliðurinn „Ferðalög“ og „Farþegaflutningar með flugi“ eins og þeir koma fyrir í yfirliti Hagstofunnar yfir þjónustuútflutning.

Tekjur og efnahagur fyrirtækja í ferðaþjónustu

Undirflokkur	Yfirflokkur	Tekjur	Hlutfall af heildartekjum	Heildar-eignir	Hlutfall af heildareignum
Bílaleigur*	Bílaleigur	14.642	5,0%	18.446	7,7%
Farþegaflutningar með áætlunarflugi	Farþegaflutningar	93.126	31,9%	102.180	42,6%
Farþegaflutningar með leiguflugi	Farþegaflutningar	91.213	31,2%	24.486	10,2%
Aðrir farþegaflutningar á landi	Farþegaflutningar	13.593	4,7%	7.965	3,3%
Millilanda- og strandsiglingar með farþega	Farþegaflutningar	1.191	0,4%	1.120	0,5%
Farþegaflutningar á skipgengum vatnaleiðum	Farþegaflutningar	343	0,1%	595	0,2%
Ferðaskipuleggjendur	Ferðaskipuleggjendur	7.253	2,5%	4.036	1,7%
Ferðaskrifstofur	Ferðaskrifstofur	37.119	12,7%	41.334	17,2%
Hótel**	Gisting	28.390	9,7%	30.325	12,7%
Gistiheimili***	Gisting	3.315	1,1%	5.898	2,5%
Orlofsdvalarstaðir****	Gisting	1.746	0,6%	3.072	1,3%
Önnur gístaðstaða	Gisting	220	0,1%	254	0,1%
Samtals		292.150	100%	239.711	100%

Tölur yfir tekjur og efnahag eiga við um árið 2012

*Flokkurinn heitir "Leiga á bifreiðum og léttum vélknúnum ökutækjum" en til einföldunar kallaður bílaleigur

**Flokkurinn heitir "Hótel og gistiheimili með veitingaþjónustu" en til einföldunar kallaður hótel

***Flokkurinn heitir "Hótel og gistiheimili án veitingaþjónustu" en til einföldunar kallaður gistiheimili

****Flokkurinn heitir "Orlofsdvalarstaðir og annars konar gístaðstaða" en til einföldunar kallaður orlofsdvalarstaðir

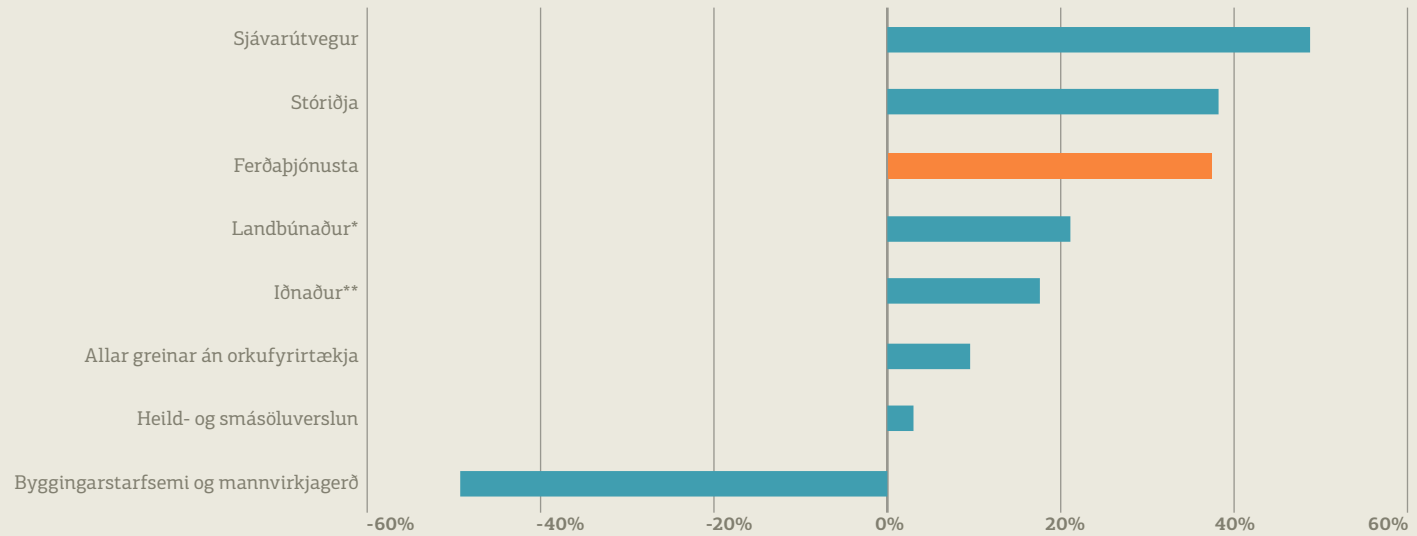
ingar með áætlunarflugi en sá flokkur inniheldur 2/3 hluta tekna risans í íslenskrri ferðaþjónustu, Icelandair Group. Rúmur þriðjungur heildartekna ferðaþjónustunnar kemur frá þessum geira. Næststærsti flokkurinn er farþegaflutningar með

leiguflugi en tekjur í honum námu 91 ma.kr. árið 2012. Ferðaskrifstofur koma í þriðja sæti með tekjur upp á 37,1 ma.kr. og aðrir flokkar minna. Séu undirflokkar gistingar skoðaðir sést að tekjur hótela námu 28,4 ma.kr. en tekjur gistiheimila 3,3 ma.kr.

Ferðaþjónustan er ekki einungis háð komum erlendra ferðamanna

Í allri umfjöllun um ferðaþjónustuna verður að hafa í huga að íslensk ferðaþjónustufyrirtæki gera töluvert meira en að sinna

einungis erlendum ferðamönnum sem hingað koma. Þannig sinnir hún einnig innlendum ferðamönnum hvort sem þeir ferðast hér innanlands eða fara út fyrir landsteinana. Þessu til viðbótar þjónustar hún einnig erlenda ferðamenn



Heildarvöxtur milli 2008 og 2011. *Tölurnar ná einungis yfir lögaðila í greininni og er því verulegur hluti búrekstrar ekki meðtalin vegna þess hve einstaklingsrekstur er þar algengur **Án stóriðju og fiskvinnslu

sem koma ekki hingað til lands sem ferðamenn. Dæmi um það eru t.d. svokallaðir VIA-farþegar Ícelandair sem ferðast milli meginlands Evrópu og Bandaríkjanna með stuttu stoppi í Leifsstöð. Þetta verður að taka með í reikninginn þegar tekjuþróun íslenskrar ferðaþjónustu er borin saman við komur erlendra farþega hingað til lands.

Tveir veltumestu flokkar ferðaþjónustufyrirtækja eru báðir að verulegu leyti háðir ýmist innlendum ferðamönnum og/eða ferðamönnum sem koma ekki til Íslands. Ferðaskrifstofur, með um 12,7% heildartekna

í geiranum, hafa einnig megin lifibrauð af innlendum ferðamönnum.

Ágætur tekjuvöxtur síðustu ár

Heildartekjur ferðaþjónustufyrirtækja hafa vaxið töluvert á síðustu árum eða á bilinu 8 til 14% á ári frá 2008 til 2012. Það er ekki síst að þakka mikilli fjölgun erlendra ferðamanna auk þess sem gengisfall krónunnar jók tekjur greinarinnar mælt í íslenskum krónum.

Vöxtur tekna reyndist góður á árunum 2009 og 2010 þegar hann nam að

meðaltali 10% hvort ár. Á sama tíma fækkaði komum erlendra ferðamanna um 1,4% að meðaltali ár hvert. Þennan góða vöxt tekna má að miklu leyti rekja til tekjuvaxtar í farþegaflutningum með áætlunar- og leiguflugi. Árin 2011 og 2012 snérist þetta við þegar fjölgun ferðamanna var meiri en tekjuvöxtur ferðaþjónustunnar í heild. Sú þróun skýrist af fremur litlum vexti í flugrekstri (farþegaflutningum með áætlunar- og leiguflugi) en eins og bent var á að ofan er slík starfsemi einnig háð öðrum þáttum en fjölgun ferðamanna hingað til lands.

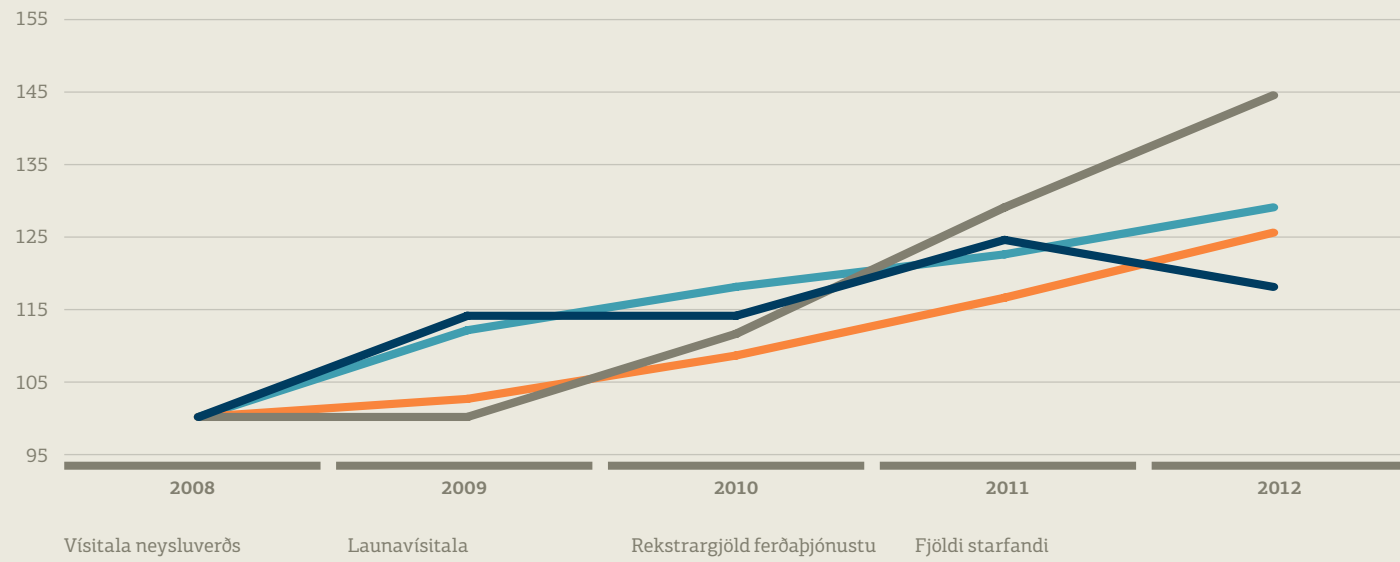
Mesti vöxturinn í stóru útflutningsstoðum hagkerfisins

Samanburður á þróun rekstrartekna ferðaþjónustufyrirtækja fyrstu árin eftir hrun og annarra greina sýnir að fáar greinar uxu hraðar. Samtals jukust tekjur ferðaþjónustunnar um 38% milli 2008 og 2011 en á sama tíma jukust tekjur í sjávarútvegi um 49% og stóriðju um 38%. Aðrar greinar uxu minna og var vöxtur allra greinanna í heild um 10%. Vöxtur ferðaþjónustunnar var því fjórfaldur meðalvöxtur. Mikill samdráttur var í byggingarstarfsemi á þessu tímabili en tekjur hennar drógust saman

Þróun ýmissa liða tengdir rekstrarkostnaði

Fjöldi starfandi eru starfandi hjá gisti- og veitingastöðum, flutningum með flugi, ferðaskrifstofum, ferðaskipuleggjendum og annarri bókunarþjónustu
Heimild: Hagstofa Íslands, Hagfræðideild Landsbankans

Vísitala: 2008=100



um helming. Samdrátturinn kom þó nánast allur til árið 2009.

Frá og með árinu 2012 má gera ráð fyrir að vöxtur ferðaþjónustunnar hafi reynst verulega góður samfara mikilli fjölgun ferðamanna hingað til lands. Slá má föstu að ferðaþjónustan hafi síðan 2012 vaxið verulega umfram flestar aðrar atvinnugreinar.

Vöxturinn hefur kallað á aukin aðföng og vinnuafli

Rekstrarkostnaður í greininni hefur hækkað töluvert umfram almennt verðlag

og almenna launaþróun. Þannig jókst rekstrarkostnaður greinarinnar um 45% milli árána 2008 og 2012. Á sama tíma hækkaði almennt verðlag hér á landi um 29% og laun á almennum vinnumarkaði um 26%. Hækkun kostnaðar umfram verðlag og laun bendir til þess að aukinn ferðamannafjöldi hafi kallað á meira magn af vinnuafli og öðrum aðföngum. Tölur Hagstofunnar staðfesta það en samtals fjölgaði starfandi hjá gististöðum, veitingastöðum, flutningum með flugi, ferðaskrifstofum, ferðaskipuleggjendum og annarri bókunarþjónustu um 20% milli þessara ára.

Fjöldi starfandi í þessum greinum nam 9.200 manns árið 2008 en var kominn upp í 11.000 árið 2012 og 14.600 árið 2014.

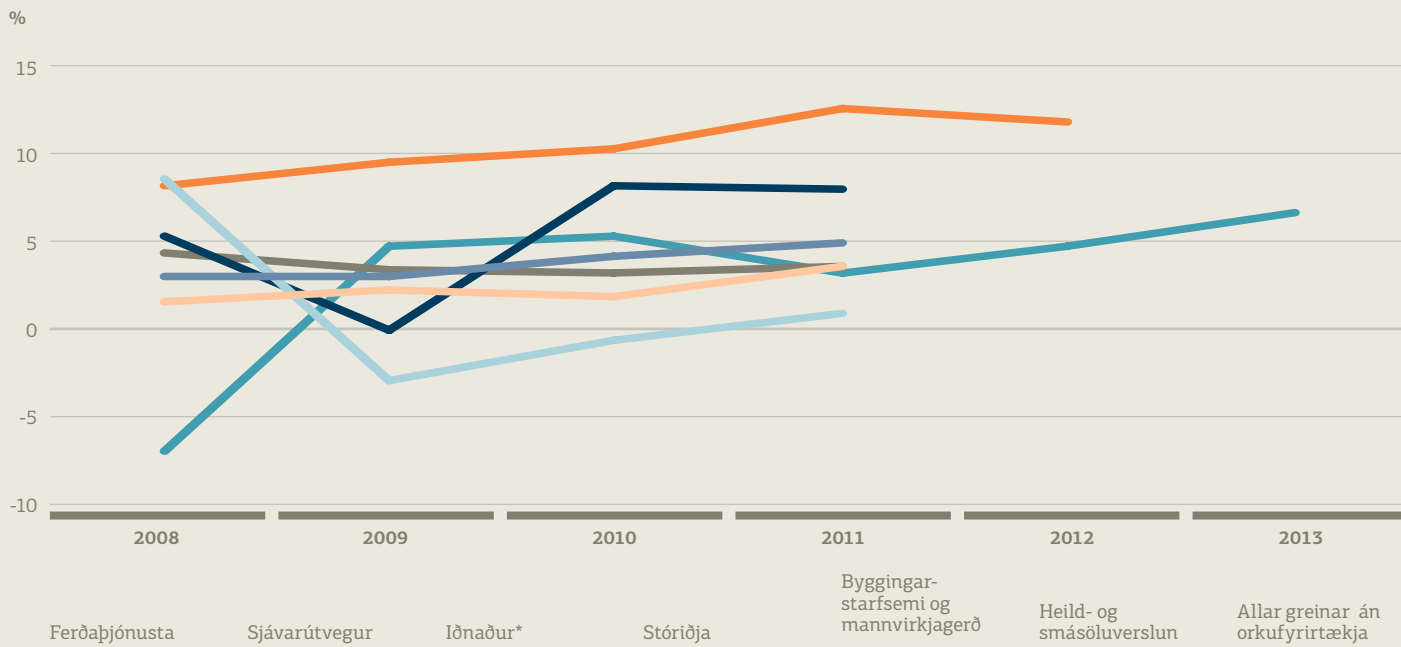
Framlegðin hefur þokast upp á við

Rekstrarkostnaður hefur almennt séð haldið vel í vöxt rekstrartekna á tímabilinu. Það hefur valdið því að ekki hefur orðið mikil breyting á rekstrarhagnaði án afskrifta (EBITDA) sem hlutfall af tekjum (EBITDA-ramlegð). EBITDA-ramlegð greinarinnar hefur legið á bilinu 5,6 til 7,4% frá 2009 til 2012. Almennt séð er heppilegra

að vexti tekna fylgi aukin EBITDA-ramlegð enda fylgir því meiri arðsemi. Aukin EBITDA-ramlegð samfara hærri tekjum er einnig merki um ákveðinn styrkleika rekstrarins og hagkvæmni stærðar. Hér er rétt að benda á að EBITDA-ramlegð árið 2013 var hærri en hún mældist áður frá 2008 eða 8,5%. Þeirri tölu ber þó að taka með ákveðinni varúð þar sem enn vantar töluvert af ársreikningum fyrir árið.

Arðsemi í ýmsum greinum atvinnulífsins

Arðsemi mæld sem EBIT/heildareignir. *Iðnaður án stóriðju og fiskvinnslu. Heimild: Hagstofa Íslands, Hagfræðideild Landsbankans



Arðsemi í ferðaþjónustu kemur ágætlega út í samanburði við aðrar greinar

Af öllum þeim þáttum, sem hafa áhrif á hvert fjármagnið leitar í hagkerfinu, er arðsemisvonin jafnan efst á blaði. Fjárfestar vilja sjá sem mesta arðsemi að teknu tilliti til áhættu og því vaknar spurningin hvort arðsemi í íslenskrri ferðaþjónustu sé meiri en í öðrum greinum. Hægt er að mæla arðsemi á ýmsan hátt en hér er arðsemi skilgreind sem rekstrarhagnaður að frádregnum af-

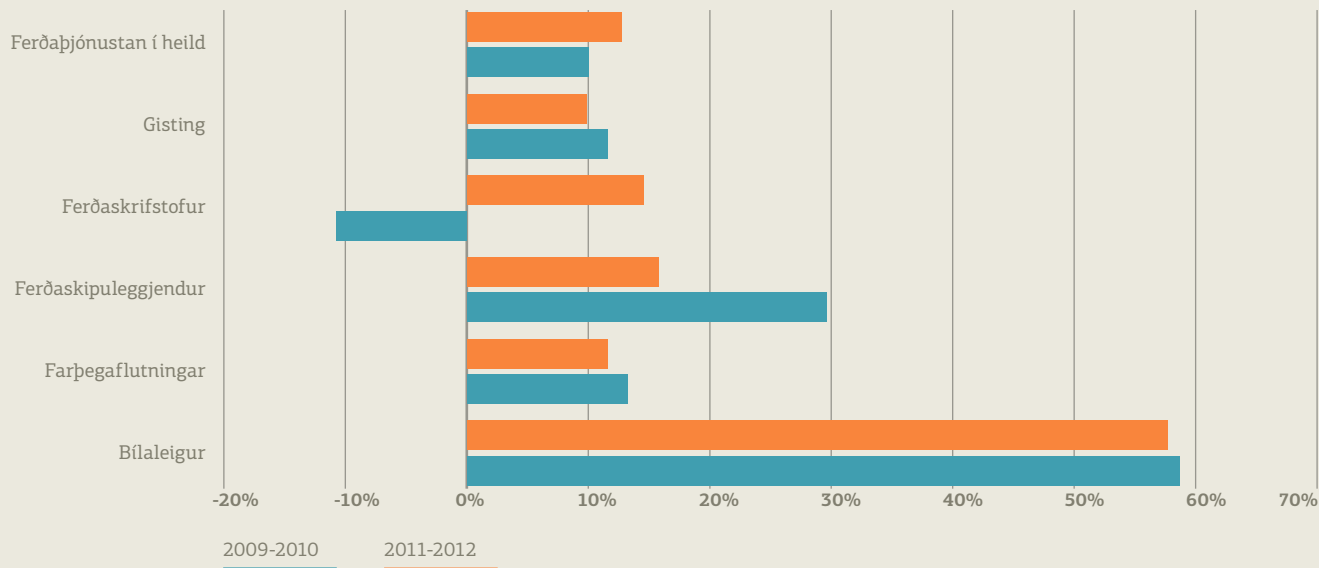
skriftum (EBIT) sem hlutfall af heildareignum. Afskriftar- og fjárfestingarþörf fyrir-tækja er mjög mismunandi og því er rétt að taka tillit til þess liðar við mat á arðsemi. Undir striki er síðan stuðst við heildareignir og því verið að meta arðsemi heildar-eigna fremur en arðsemi eigin fjár. Að reikna arðsemi eigin fjár er því marki brennt að eigið fé í ferðaþjónustu hefur sveiflast mikið síðustu ár sem kann að gefa óljósa mynd af arðsemi rekstrarins.

Neikvæð arðsemi í ferðaþjónustu árið 2008

Arðsemi ferðaþjónustufyrirtækja í heild var neikvæð um 7% árið 2008 en jákvæð og almennt vaxandi upp frá því tímabili. Arðsemin á tímabilinu 2009-2013 var á bilinu 3,1% til 6,6%, mest árið 2013. Í samanburði við ýmsar aðrar atvinnugreinar kemur ferðaþjónustan ágætlega út að undanskildu árinu 2008 en þá var greinin með neikvæða heildararðsemi. Árin 2009 og 2010 var arðsemin með því besta sem gerðist í atvinnulífinu en var

hlutfallslega slök árið 2011 þegar hún nam 3,1%.

Sjávarútvegur sker sig frá öðrum greinum þegar kemur að arðsemi. Þannig var arðsemi greinarinnar á bilinu 8,1 til 12,4% á þessu tímabili og var ávallt hæst. Arðsemi stóriðju var einnig töluvert góð árin 2010 og 2011 þegar hún var að meðaltali 8,1%. Arðsemi í byggingastarfsemi og mannvirkjagerð var verulega bágborin eftir hrun og ekki er hægt að segja að arðsemi í heild- og smásöluverslun hafi verið góð.



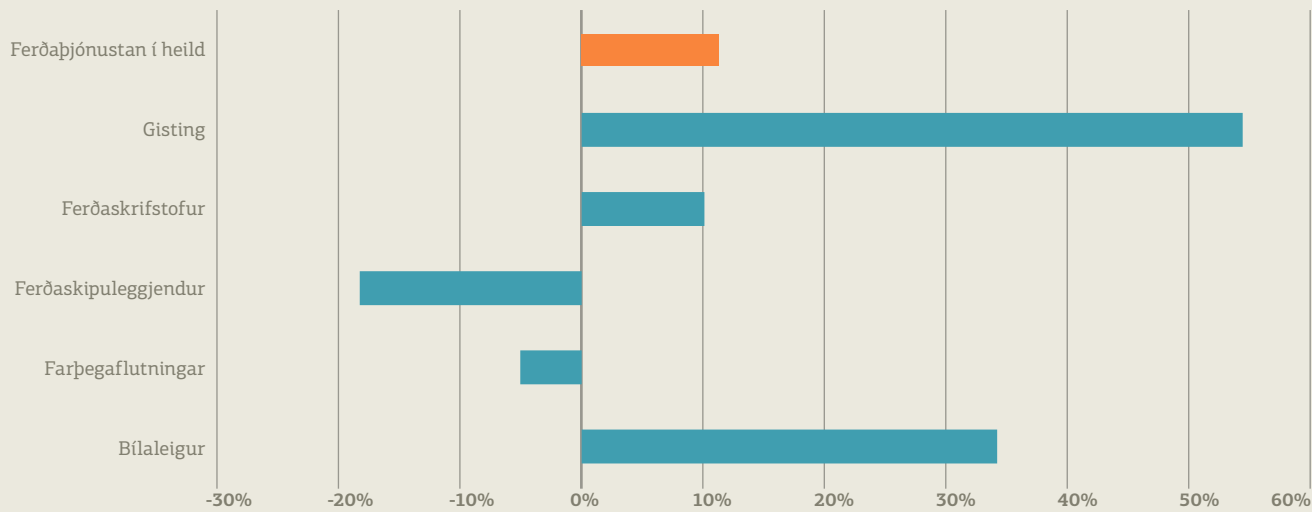
Árstíðasveifla í ferðapjónustunni setur arðseminni verulegar skorður en þrátt fyrir að hafa minnkað á síðustu árum er árstíðasveifla í komum ferðamanna hingað til lands enn veruleg. Árstíðasveifla hefur í för með sér að góð nýting framleiðsluþáttanna á háanna-tíma nægir ekki að veða að fullu upp slaka nýtingu utan háannatímans.

Misjöfn þróun fyrri og seinni hluta tímabilsins

Árunum frá 2008 má í raun skipta í tvö ólík tímabil. Annars vegar eru það árin 2009 og 2010 þar sem fjöldi ferðamanna hingað til lands dróst saman. Hins vegar árin 2011 til 2012 þar sem komum erlendra ferðamanna fjölgaði mikið. Komum erlendra ferðamanna fækkaði á fyrra tímabilinu um 2,8% en þeim fjölgaði um 41% á seinna tímabilinu. Þessi þróun á fjölda ferðamanna virðist ekki hafa fylgt tekjuþróuninni í greininni. Heildar-

tekjurnar jukust um 10% að meðaltali á fyrra tímabilinu og um 12,7% á seinna tímabilinu. Það sem skýrir vöxtinn á fyrra tímabilinu, á sama tíma og komum erlendra ferðamanna fækkaði, er að gengi krónunnar veiktist sem jók mjög kaupmátt erlendra ferðamanna. Reynslan hefur sýnt að neysla ferðamanna í þeirra eigin gjaldmiðli tekur jafnan litlum breytingum. Veiking krónunnar leiddi því til umtalsverðs vaxtar í neyslu þeirra hér á landi mælt í krónum.

Í flestum yfirflokkum var meðalvöxtur tekna svipaður milli tímabila. Það varð þó töluverð breyting hjá ferðaskrifstofum sem urðu fyrir allmiklum samdrætti tekna á fyrra tímabilinu. Það skýrist án efa að miklu leyti af því að þær eru töluvert háðar tekjum frá Íslendingum sem ferðast til útlanda. Við gengisfallið dró mjög úr ferðalögum Íslendinga til annarra landa og kom það hart niður á ferðaskrifstofum. Meðalfjöldi utanlandsferða Íslendinga dróst saman um 37% milli tímabilanna 2006-2008 annars vegar og



2009-2010 hins vegar. Sé meðaltekjuvöxturinn borinn saman við fjölgun erlendra ferðamanna á síðara tímabilinu, sem var að meðaltali 18,7%, sést að tekjuvöxtur ferðapjónustunnar var ívið minni. Hugsanlega má skýra þetta að einhverju leyti með aukinni samkeppni í þessum greinum en töluverður vöxtur hefur verið í fjölda fyrirtækja í ferðapjónustu eftir hrun. Þannig fjölgaði þeim um 41% milli 2008 og 2012

Auknar tekjur skila sér ekki alls staðar í bættem rekstri

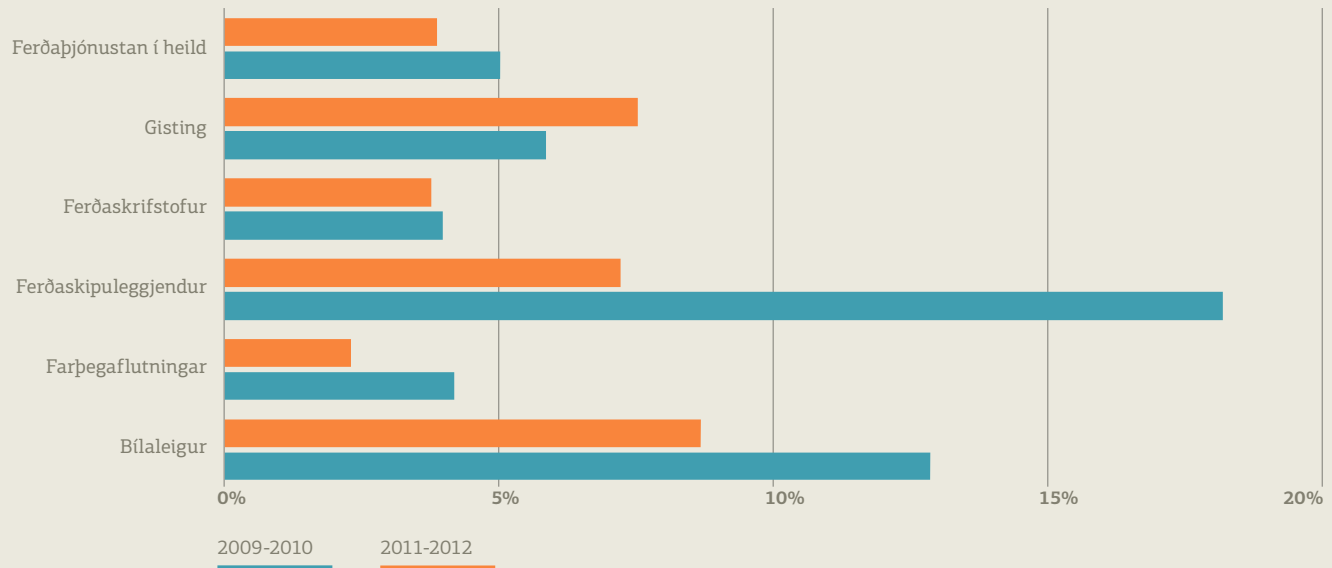
Vöxtur tekna einn og sér er ekki sérstaklega eftirsóknarverður ef hann skilar sér ekki í rekstrarbata. Misjafnt er eftir greinum hvernig þeim hefur tekist að gera sér mat úr tekjuvextinum. Sé litið til áður nefndra tveggja tímabila sést að EBITDA þróaðist með mismunandi hætti milli tímabila hjá yfirflokkum ferðapjónustu. Þannig dróst hún ýmist saman eða jókst verulega eftir því hvaða flokkur átti í hlut. Sú grein sem virðist hafa náð að gera mest úr tekju-

vextinum eru fyrirtæki með gistiþjónustu en þar hefur EBITDA vaxið um 55% milli þessara tímabila. Rekstrarhagnaður jókst umtalsvert í öllum fjórum flokkum gistingar. Minnst aukning var hjá orlofsdvalarstöðum en mest í flokknum annarri gistiaðstöðu. Stærstu flokkarnir, hótél og gistiheimili, hafa eðlilega mestu áhrifin á heildarvöxt EBITDA innan gistingar og jókst hann um 55% hjá hótélum og 63% hjá gistiheimilum.

Ástæðuna fyrir auknum rekstrarbata í gistingu má eflaust rekja til þess að nýting gistirýmis hefur

batnað milli þessara tímabila. Þannig var meðalherbergjanýting ársins á fyrra tímabilinu 45% en 48% á seinna tímabilinu. Nýting vinnuafslins kann einnig að hafa batnað en rekstrargjöld jukust minna en rekstrar-tekjur.

Bílaleigur eru annar flokkur sem hefur náð að auka EBITDA milli þessara tveggja tímabila og nemur aukningin rúmum þriðjung. Það að vöxtur í EBITDA hafi mælst mestur í gistingu og hjá bílaleigum kann að haldast í hendur við að vöxtur EBITDA sé meiri í þeim greinum sem búa við fremur



háan fastan kostnað. Í heild var aukning EBITDA í ferðaþjónustu um 11% milli þessara tímabila. EBITDA dróst saman í tveimur flokkum milli þessara tímabila en það eru farþegaflutningar og ferðaskipuleggjendur. Samdrátturinn var umtalsverður í seinna tilfellinu eða 18,5% en rekstrargjöld þessara aðila jukust um 55% milli tímabila á meðan tekjur jukust um 45%.

Árið 2009 var sérstakt rekstrarár

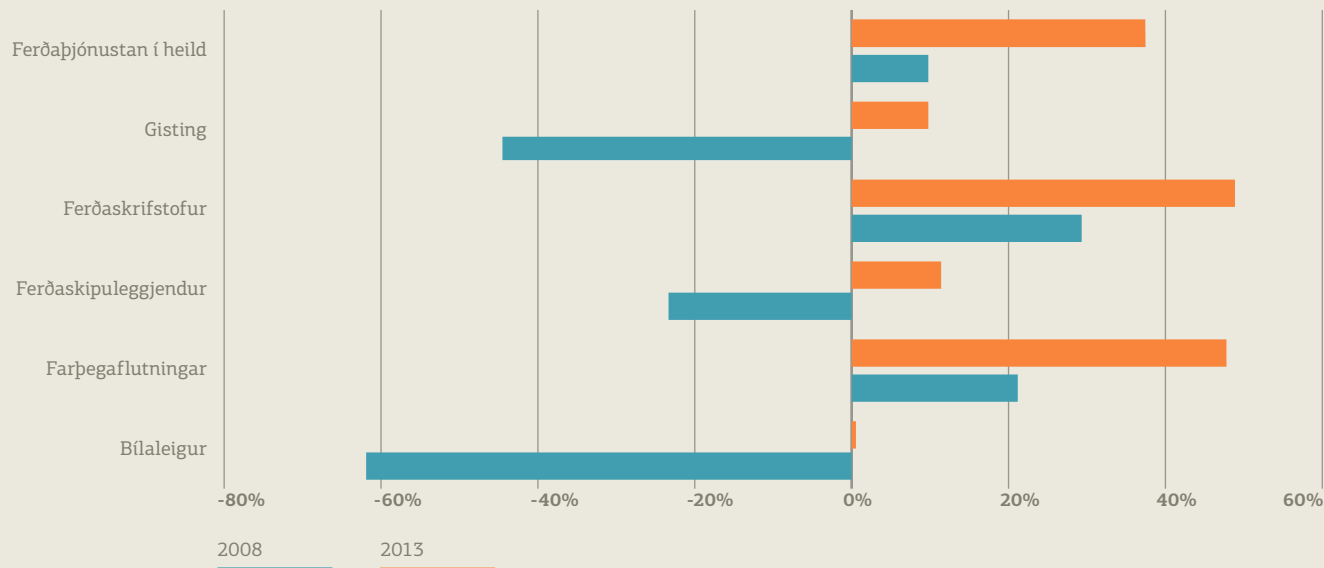
Árið 2009 virðist hafa verið töluvert sérstakt rekstrarár

í ferðaþjónustu og helgast það af því að tekjur greinarinnar jukust töluvert vegna veikingar krónunnar án þess að rekstrarkostnaður fylgdi þeirri þróun eftir. Þannig jukust rekstrartekjur greinarinnar um 8,1% en rekstrargjöldin lækkuðu um 0,1% og varð því töluverður vöxtur í EBITDA. EBITDA-framlegð varð einnig mikil á þessu ári borið saman við önnur ár tímabilsins 2008-2012. Þannig var hún t.a.m. hærri árið 2009 hjá bílaleigum og ferðaskipuleggjendum en árið 2012 þrátt fyrir umtalsverðan tekjuvöxt milli þessara ára.

Minnkandi arðsemi fylgdist að við mikla fjölgun fyrirtækja

Sé horft til þróunar arðsemi eftir flokkum sést að árið 2012 var hún hæst í gistingu eða 9% og var hún nokkuð betri á seinna tímabilinu en því fyrra. Næsthæst var arðsemin hjá bílaleigum eða 7,1% en arðsemin hefur reynst lakari á síðara tímabilinu að hluta til vegna þess hversu árið 2009 var gott. Sé einungis horft á árið 2010 og það borið saman við árin 2011 og 2012 var arðsemin engu að síður betri á fyrra tímabilinu og kann að vera að samkeppni á þeim vett-

vangi sé farin að hafa áhrif á arðsemina. EBITDA-framlegð í greininni hefur þó leitað niður á við á tímabilinu 2009-2013 þrátt fyrir að þetta sé sú grein innan ferðaþjónustunnar sem hefur horft upp á langmestan tekjuvöxt yfir allt tímabilið. Hér gæti skipt máli að fjöldi fyrirtækja í flokknum tvöfaldaðist milli 2008 og 2012 og nam 106 seinna árið en til samanburðar fjölgaði fyrirtækjum í farþegaflutningum og gistingu um tæpan þriðjung og um 16% í ferðaskrifstofum. Þróun arðsemi hefur verið svipuð hjá ferðaskipuleggjendum og bílaleigum og dregist tölu-



vert saman. Rétt eins og hjá bílaleigunum er arðsemin lakari á seinna tímabilinu hjá ferðaskipuleggjendum jafnvel þó að árinu 2009 sé sleppt úr samanburðinum. Ferðaskipuleggjendur hafa einnig þurft að horfa fram á lækkun EBITDA-framlegðar rétt eins og bílaleigur og þar hefur orðið mikil fjölgun fyrirtækja í greininni sem tvöfölduðust milli 2008 og 2012 rétt eins og hjá bílaleigum.

Arðsemin hefur verið minnst í farþegaflutningum og hjá ferðaskrifstofum. Slaka arðsemi í farþegaflutningum má að mestu leyti rekja til lágrar arðsemi í farþegaflutningum með áætlunarflugi sem er stærsti flokkur-

inn innan farþegaflutninga. Slaka arðsemi þarna má að töluverðu leyti rekja til mikils taprekstrar Iceland Express á sínum tíma en rekstur félagsins gekk oft erfiðlega eftir hrun og var félagið rekið með 2,7 ma.kr. tapi árið 2011.

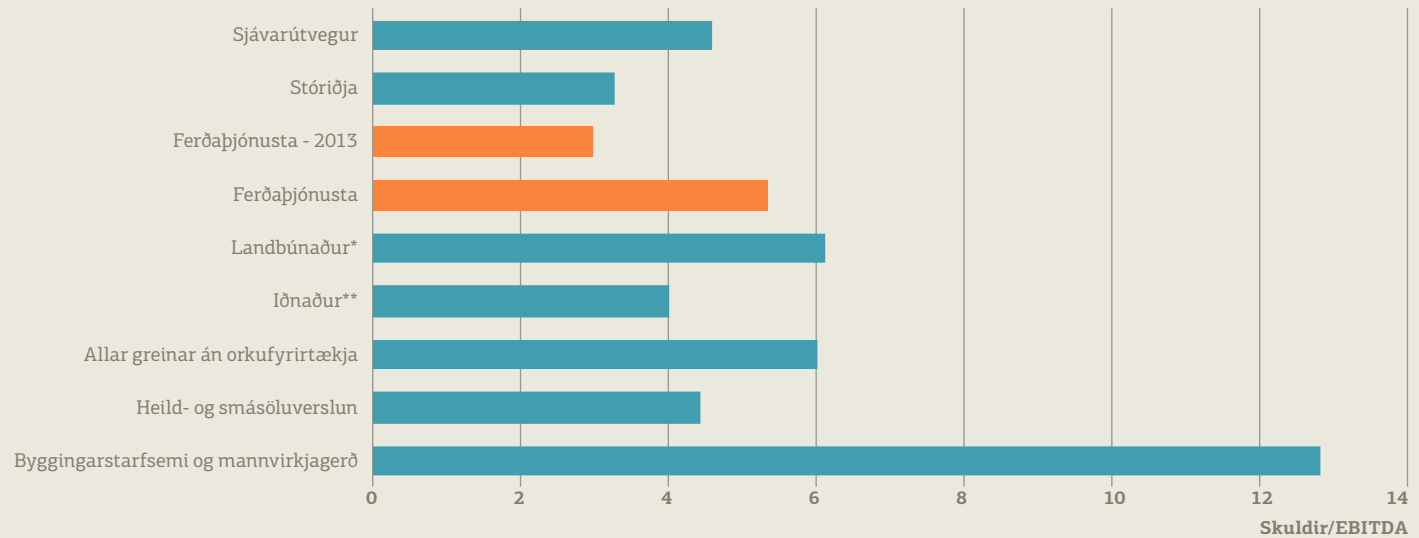
Það er ljóst að arðsemi helst að einhverju leyti í hendur við aðgangshindranir hvort sem þær koma til af náttúrunnar hendi eða af öðrum orsökum. Ætla má að aðgangshindranir séu fremur litlar bæði hjá bílaleigum og ferðaskipuleggjendum og skýrir það eflaust hvað fyrirtækjum í þessum greinum hefur fjölgað mikið.

Efnahagur ferðaþjónustunnar hefur batnað verulega frá hruni

Efnahagsreikningar margra ferðaþjónustufyrirtækja, líkt og annarra fyrirtækja hér á landi, litu illa út í árslok 2008 í kjölfar gengisfallsins. Þannig var neikvæð eiginfjárstaða hjá bílaleigum, ferðaskipuleggjendum og fyrirtækjum með gistiþjónustu í lok ársins. Þrátt fyrir hamfarirnar var eiginfjárstaðan jákvæð hjá ferðaskrifstofum, farþegaflutningum og þegar á heildina er litið. Síðan þá hefur eiginfjárstaðan farið jafnt og þétt batnandi. Í árslok 2013 var eiginfjárstaðan orðin töluvert traust hjá flestum yfirflokkunum. Þannig var

eiginfjárstaðan jákvæð um 49% hjá ferðaskrifstofum og lítið eitt lægri í farþegaflutningum. Á heildina litið var hún jákvæð um 37% samanborið við 9,5% í árslok 2008. Það vekur þó athygli hversu lágt eiginfjárlutfallið er hjá bílaleigum en það var á bilinu 0,4 til 1% á árabílinu 2011 til 2013. Það er þó snöggjum skárra en í árslok 2008 þegar það var neikvætt um 62%. Eiginfjárstaða í gistingu hefur batnað jafnt og þétt og var orðin jákvæð um 9,9% í árslok 2013 borið saman við neikvætt eiginfjárlutfall 2009.

Ferðaþjónustan er þó ekki eina greinin sem hefur upplifað töluvert batnandi eiginfjárstöðu á síðustu árum



Hlutfallið gefur til kynna hversu mörg ár tekur undirliggjandi rekstur að greiða niður allar langtímaskuldir. Viðmiðunarárið er 2011. *Tölurnar ná einungis yfir lögaðila í greininni og er því verulegur hluti búrestrar ekki meðalinn sökum þess hve einstaklingsrekstur er þar algengur. **Án stóriðju og fiskvinnslu

heldur hefur staða flestra greina batnað verulega frá hruni. Þannig hækkaði eiginfjárlutfallið í heild- og smásöluverslun, iðnaði, landbúnaði, stóriðju og sjávarútvegi milli árána 2008 og 2011. Hlutfallið lækkaði lítillega í byggingarstarfsemi en það var neikvætt öll árin 2008 til 2011. Eiginfjárstaða allra atvinnugreina án orkufyrirtækja var 35% og var hlutfallið í ferðaþjónustu því ívið hærra.

Reksturinn stendur vel undir skuldsetningunni

Eiginfjárstaðan segir ákveðna sögu um hlutfall skulda og eigna en gefur ekki glögga mynd af því

hvernig fyrirtækjum gengur að greiða af sínum skuldum. Einn af þeim mælikvörðum sem gefa góða mynd af getu rekstrarins til að standa undir skuldum er langtímaskuldir í hlutfalli við EBITDA. Þetta hlutfall segir í raun til um hversu mörg ár það tekur undirliggjandi rekstur að greiða upp langtímaskuldir fyrirtækisins. Það gefur einnig ágætis vísbendingu um þá arðsemi sem reksturinn getur skilað eigendum til skemmri tíma lítið. Hátt hlutfall bendir til þess að stór og jafnvel allur rekstrarafgangurinn renni til lánadrottna í formi vaxta-greiðsla og eigendur fá því ekkert í sinn hlut. Lágt hlutfall bendir síðan aftur til þess að eigendur geti greitt

sér arð úr rekstrinum. Þetta hlutfall var -159 fyrir ferðaþjónustufyrirtækin í heild í lok árs 2008 en neikvætt hlutfall gefur til kynna að EBITDA hafi verið neikvæð og því engin greiðslugeta til staðar.

Hlutfallið tók miklum breytingum milli 2008 og 2009 og var það komið í 6 síðara árið. Það segir að þáverandi EBITDA gæti greitt niður skuldir fyrirtækisins á 6 árum. Upp frá því hélt hlutfallið áfram að leita niður á við og árið 2013 var það komið niður í 3 ár sem er hagstæðasta hlutfallið á öllu tímabilinu 2008-2013. Enn frekari lækun þessa hlutfalls í framtíðinni mun leiða til þess að ferðaþjón-

ustan verður betur í stakk búin fyrir nýfjárfestingar og aukinn vöxt.

Í samanburði við aðrar atvinnugreinar árið 2011 var ferðaþjónustan í hærri kantinum en þetta hlutfall er þó ekki fyllilega samþæmilegt milli greina þar sem sumar greinar eru fjármagnsfrækari en aðrar. Hlutfallið fyrir atvinnulífið í heild var 6 árið 2011 en 5,3 í ferðaþjónustu. Á þessu tíma skar byggingarstarfsemi og mannvirkjagerð sig verulega frá öðrum greinum en þar var hlutfallið 12,8.

Ferðapjónustan í lykilhlutverki efnahagsbatans

Landsframleiðslan dróst mikið saman eftir fall viðskiptabankanna haustið 2008. Alls var samdrátturinn 8,1% milli ára 2008 og 2010 að raunvirði. Efnahagsbatinn hófst fyrir alvöru 2011 þegar hagkerfið byrjaði að vaxa aftur. Það ár fjölgaði komum erlendra ferðamanna einnig verulega milli ára, eftir lítilsháttar fækkun undanfarin tvö ár.

Viss áfangi í efnahagsbatanum náðist á síðasta ári en það ár var landsframleiðslan lítillega hærrí en 2008 að raunvirði. Út frá þáttatekjum mismunandi atvinnugreina í framleiðslu-uppgjöri Hagstofunnar má áætla hlutdeild þeirra í efnahagsbatanum 2010 til 2014. Um fjórðung efnahagsbatans má skýra beint með vexti í atvinnugreinunum sem teljast til ferðapjónustu en í þeim eru meðal annars flutningar með flugi auk reksturs gistiheimila, veitingastaða og ferðaskrifstofa. Að einhverju leyti er þetta mat á hlutdeildinni vanmat því að hluti uppgangs í öðrum atvinnugreinum endurspeglar einnig

aukinn fjöldi ferðamanna. Til dæmis má ætla að hluti vaxtarins í byggingastarfsemi milli 2010 og 2014 sé vegna hótélbygginga og að hluti aukningarinnar í verslun sé vegna erlendra ferðamanna.

Stór hluti nýrra starfa eru störf í ferðapjónustu

Uppgangurinn í ferðapjónustu hefur einnig átt stóran þátt í að atvinnuleysið hefur minnkað mun hraðar en spáð var í upphafi samdráttarins. Alls var fjöldi starfandi, samkvæmt vinnumarkaðsrannsókn Hagstofunnar, um 10.300 fleiri árið 2014 en

2010. Þar af eru 4.000 fleiri starfandi í ferðapjónustu. Á sama tíma hefur starfandi í fjármála- og váttryggingarstarfsemi fækkað um 1.100.

Mikil aukning útflutningstekna vegna komu erlendra ferðamanna

Gjaldeyrstekjur ferðapjónustunnar hafa vaxið verulega samhliða miklum vexti í komum ferðamanna frá árinu 2010. Lengi vel bar útflutningur stóriðju og sjávarútvegs höfuð og herðar yfir aðra útflutningsgreinar og sé farið tíu ár aftur í tímann sést að íslensk ferðapjónusta náði því varla að vera hálf-

drættingur á við íslenskan sjávarútveg í útflutningsverðmæti. Á örfáum árum hefur ferðapjónustunni ekki einungis tekist að ná þessum tveimur meginstöðum hvað gjaldeyrissstreymi snertir heldur tekið fram úr þeim og vel það. Ef að líkum lætur eykst þessi munur á næstu árum.

Árið 2013 var fyrsta árið sem útflutningsverðmæti ferðapjónustunnar var hærra en hinna stöðanna tveggja. Það munaði að vísu ekki miklu á útflutningsverðmæti ferðapjónustu og sjávarútvegs. Á síðasta ári var útflutningsverðmæti ferðapjónustunnar hins vegar mun meira en hjá

Framlag atvinnugreina til efnahagsbatans 2011-2014

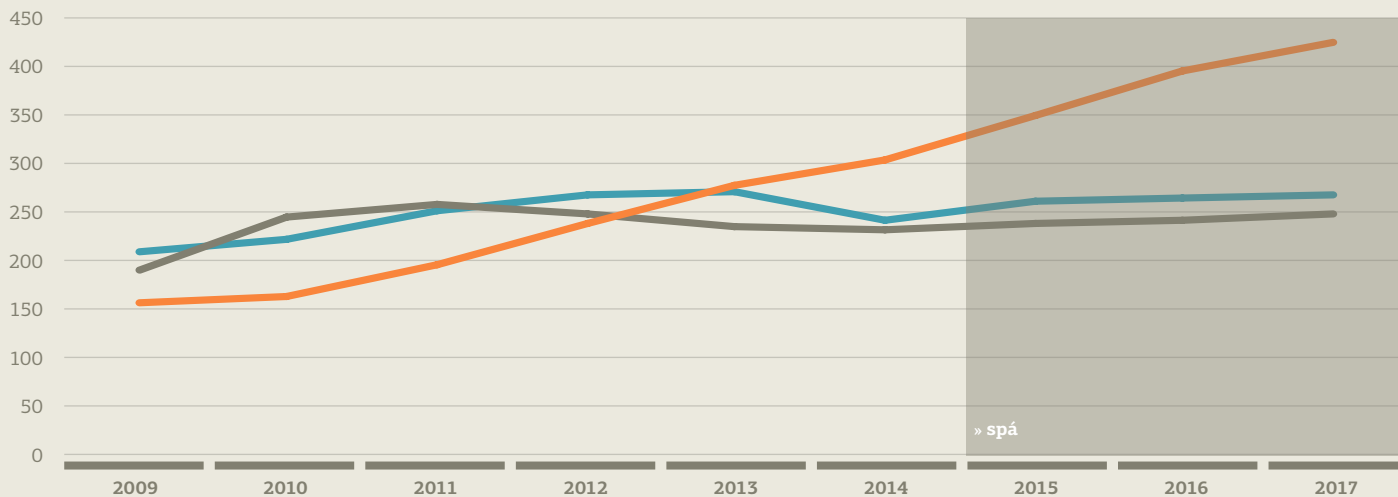
Heimild: Hagstofa Íslands, Hagfræðideild Landsbankans



Útflutningstekjur stoðanna þriggja

*Ál og kísiljárn, **Inniheldur bæði þjónustuliðinn „ferðalög“ og „farþegaflutningar með flugi“. Tölur 2015 og seinna eru spár Hagfræðideildar og miðast við fast gengi og fast verðlag. Heimild: Hagstofa Íslands, Hagfræðideild Landsbankans

Ma.kr.



Sjávarafurðir

Stóriðjutengdur útflutningur*

Ferðaþjónusta**

hinum tveimur meginstoðunum, eða 303 milljarðar króna samanborið við 241 milljarð króna í sjávarútvegi og 233 milljarða króna í stóriðju. Á næstu árum gerum við ráð fyrir að útflutningsverðmæti ferðaþjónustunnar haldi áfram að vaxa og fari í 350 milljarða króna á þessu ári og verði síðan komið upp í 430 milljarða króna í lok spátímabilsins árið 2017. Ef spáin gengur eftir munu gjaldeyrstekjur ferðaþjónustunnar á því ári verða tæplega þrefalt meiri en árið 2009. Aukning gjaldeyrstekna ferðaþjónustunnar á

þessu tímabili gæti því orðið á við heildarútflutningsverðmæti íslensks sjávarútvegs á síðasta ári og gott betur.

Hefur stutt við gengi krónunnar og lækkað verðbólgu

Útflutningsverðmæti ferðaþjónustunnar nam 163 milljörðum króna árið 2010. Árið þar á eftir hófst vaxtarskeiðið í komum ferðamanna hingað til lands. Á því ári nam útflutningsverðmætið 196 milljörðum króna og var því 33 milljörðum króna

meiri en árið 2010. Sé útflutningsverðmæti hvers árs á árabílinu 2011-2014 borið saman við útflutningsverðmætið 2010 sést að uppsafnaðar útflutningstekjur ferðaþjónustunnar á þessu tímabili nema um 350 milljörðum króna.

Í byrjun árs 2010 kostaði ein evra rétt tæplega 180 krónur en í lok árs 2014 kostaði hún 155 krónur þrátt fyrir að Seðlabanki Íslands hefði keypt evrur fyrir um 220 milljarða króna nettó á tímabilinu, ásamt því að íslensk fyrirtæki greiddu verulega

niður erlendar skuldir. Telja verður ólíklegt að þessi styrking hefði getað átt sér stað og Seðlabankinn keypt þennan gjaldeyri ef ekki hefði komið til aukið gjald-eyrisinnstreymi vegna uppgangs ferðaþjónustunnar. Þessi styrking hefur skilað sér inn í verðlag og á stóran þátt í að verðbólgan hefur mælst lág seinustu mánuði en framlag innfluttra vara í verðbólgunni mælist nú neikvætt.

Umgjörð og innviðir ferðapjónustunnar

Aðkoma stjórnvalda að ferðapjónustu skiptir miklu fyrir þróun hennar og afkomu. Stjórnvöld móta lagaumhverfi greinarinnar og geta haft mikil áhrif með beinni íhlutun, með fjárfestingu og/eða styrkjum, og standa oft frammi fyrir miklum kröfum um slíka íhlutun.

Opinber stefnumörkun ætti fyrst og fremst að felast í að móta atvinnugreininni ramma sem hvetur til vöruþróunar, bættrar afkomu og markaðssóknar jafnframt því að setja kröfur á þá sem starfa í ferðapjónustu um gæði, fagmennsku og ábyrgð. Einnig ætti slík stefnumörkun að tryggja eftirlit með því að staðið sé við kröfur og að einungis þeir sem hafa tilskilin leyfi til starfsemi í greininni séu starfandi.

Hvað opinber afskipti varðar er lykilspurningin sú hvort

þau geti aukið þann þjóðhagslega ábata sem greinin nær að skila. Svarið ætti að vera nokkuð augljóst í tilviki ferðapjónustunnar, mikil þörf er á samhæfingu og skipulagi sem hið opinbera þarf að taka þátt í. Samhliða mikilli og hraðri stækkun greinarinnar hefur t.d. orðið augljóst hvað rannsóknir af ýmsu tagi um starfsemi og stöðu ferðapjónustunnar eru litlar miðað við aðrar greinar.

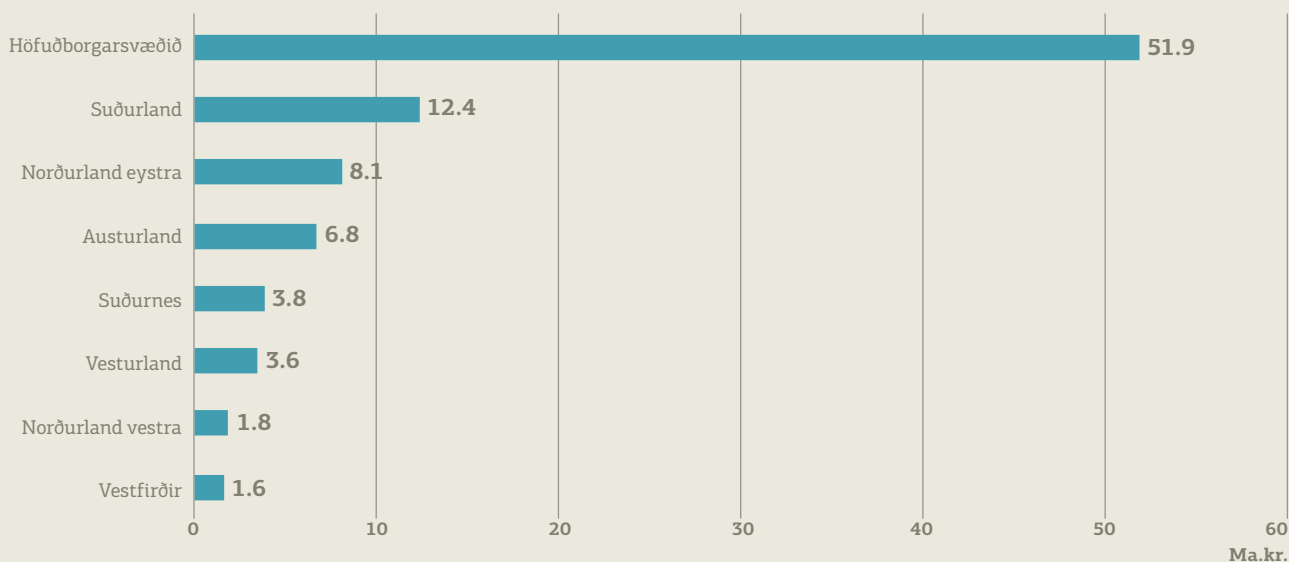
Tekjur opinberra aðila af ferðamönnum

Í dag renna nær allar tekjur sem hið opinbera fær af ferðamönnum í ríkissjóð. Virðisaukaskattur, bensín-gjöld, leyfisgjöld, gjöld af flugumferð o.s.frv. fara að öllu leyti til ríkisins. Segja má að tekjur sveitarfélaga séu nær eingöngu fasteignagjöld og útsvar af tekjum starfsmanna sem starfa í ferðapjónustu. Kostnaður sveitarfélaga af ferðamönnum er hins vegar töluverður. Þar má t.d. nefna slit á götum á höfuðborgarsvæðinu vegna

umferðar ferðamanna á bíla-leigubílum og kostnaður við hreinsun og fegrun. Staðan hvað kostnaðinn varðar er þó enn erfiðari víða á landsbyggðinni þar sem ferðamannastraumur er mikill. Þar þarf m.a. að halda úti hreinlætisaðstöðu og ýmis konar þjónustu þar sem erfitt er að fá inn tekjur á móti vegna notkunar. Það má því leiða líkur að því að þessi óhagstæða tekjuskipting gagnvart sveitarfélögum dragi úr hvata þeirra til þess að byggja upp fleiri áhuga-verða staði sem laða ferðamenn að.

Skipting greiðslukortaveltu erlendra ferðamanna eftir landsvæðum 2013

Heimild: Hagstofa Íslands, Rannsóknarsetur verslunarinnar, Hagfræðideild Landsbankans



Áætlað útfra skiptingu greiðslukortaveltu eftir þjóðernum og mánuðum að teknu tilliti til þess hvernig gistinætur ferðamanna dreifast yfir landið. Meginforsenda er að meðalneysla hvernar þjóðar sé sú sama yfir öll landsvæði.

Markviss stefnumörkun nauðsynleg

Margir sem hafa unnið lengi í ferðaþjónustu telja að stjórnvöld hafi í gegnum árin haft lítinn skilning á mikilvægi greinarinnar og ekki sýnt henni þann áhuga og virðingu sem henni ber miðað við þjóðhagslega þýðingu hennar. Reyndar hefur

Alþingi tvisvar samþykkt stefnumörkun um starfsemi ferðaþjónustu í formi þingsályktunartillögu, árin 2005 og 2011. Fram að þeim tíma stóð ráðherra eða ráðuneyti eitt að stefnumótun hins opinbera. Sem dæmi um afdrif mála á Alþingi má nefna þingsályktunartillögu um að fela atvinnuvega- og nýsköpunarráðherra að hlutast

til um að hafið verði nýsköpunaráttak í ferðaþjónustu úti á landi í þeim þríþætta tilgangi að fjölga erlendum ferðamönnum utan háanna-tíma, bæta við áfangastöðum á landinu, og nýta betur og efla öll þau fjölmörgu samgöngu- og menningarmannvirki sem ríki og sveitarfélög hafa fjárfest í. Á 141. lög-gjafarþingi 2012-2013 var

tillagan afgreidd frá atvinnuveganefnd og lagt til að hún yrði samþykkt. Þar dagaði málið uppi og ekkert hefur heyrst af álíka málum síðan. Á 141. þingi flutti atvinnu- og nýsköpunarráðherra Alþingi ítarlega skýrslu um stöðu ferðaþjónustunnar. Það var í fyrsta og eina skiptið sem það hefur verið gert.

Sú skoðun er til að tveir atburðir, veruleg minnkun þorsstofnsins upp úr 1990 og gosið í Eyjafjallajökli, hafi orðið til þess að auka áhuga stjórnvalda á málefnum ferðaþjónustunnar. Það þurfti því mikla og sýnilega ógn til þess að skapa sameiginlegt átak og leysa þau brýnu vandamál sem við blöstu. Nú er svo komið að ferðaþjónustan er orðin burðarás í íslensku atvinnulífi og því brýnt að vanda til verka.

Þjónusta stjórnvalda við ferðaþjónustu

Þegar rætt er um stjórnvöld í tengslum við ferðaþjónustu er yfirleitt miðað við starfsemi ríkisins, enda fær ríkið meginhluta skatttekna af ferðamönnum. Landkynning er eitt af brýnustu verkefnum stjórnvalda sem snúa að ferðaþjónustu. Þar hefur margt gott verið gert á síðustu árum, t.d. átakið „Inspired by Iceland“ sem hrundið var af stað í kjölfar gossins í Eyjafjallajökli og styrkti tengsl á milli stjórn-

valda og atvinnugreinarinnar. Það er einnig mikilvægt að stjórnvöld séu sífellt á varðbergi gagnvart markaðsbrestum í greininni og reyni að koma í veg fyrir þá. Þá liggur beint við að stjórnvöld hafi frumkvæði að samstarfi við þá sem starfa í greininni um notkun á innviðum og framleiðslufjármunum. Sú nálgun snýst ekki alfarið um fjárfestingar ferðaþjónustunnar, heldur getur notkun ferðamanna haft mikil áhrif á nýtingu ýmissa innviða, t.d. samgöngumannvirkja.

Hvað vöruþróun og nýsköpun innan ferðaþjónustunnar varðar felst stuðningur hins opinbera m.a. í handleiðslu, ráðgjöf og sérfræðiþjónustu sem veitt er af starfsmönnum atvinnuþróunarfélaganna, Ferðamálastofu og Nýsköpunarmiðstöðvar. Stöðkerfi atvinnulífsins um allt land kemur að stuðningi við vöruþróun og nýsköpun í ferðaþjónustu.

Svört atvinnustarfsemi og eftirlit

Svört atvinnustarfsemi í ferðaþjónustu hefur lengi verið áhyggjuefni. Í könnunum á síðustu árum hafa ítrekað komið fram vísbendingar um að töluvert væri um slíka starfsemi í hótél- og veitingaþjónustu og það virðist vera almenn skoðun að skattskilum of margra fyrirtækja í ferðaþjónustu sé ábótavant.

Í nýlegri skýrslu⁷ frá Háskólanum á Bifröst er að finna athyglisverðar niðurstöður um umfang skattsvika í ferðaþjónustu. Þar kemur t.d. fram að 63% svarenda úr ferðaþjónustu sem tóku afstöðu töldu að skattsvik bjagi samkeppni í þeirri grein sem fyrirtæki þeirra starfar í.

Í skýrslunni er reynt að meta undanskot frá skatti með því að bera skráða veltu í ákveðnum greinum saman við uppreiknað söluvirði í sömu greinum. Niðurstaðan var að á árinu 2013 vantaði 17% upp á eðlileg

skil virðisaukaskatts vegna gistipjónustu, árið 2012 var sama hlutfall 13% og 8% árið 2011. Hvað gistináttagjaldið varðar vantaði um 19% upp á að eðlileg velta væri gefin upp árið 2013 og 16% árið 2012. Í veitingarekstri er talið að aðilar sjái auðgunar-tækifæri í vantalningu við tekjuskráningu, m.a. vegna þess að aðhald viðskiptavina með tekjuskráningu er lítið á veitinga- og skemmtistöðum. Hið stóra bil sem verið hefur á milli þrepa virðisaukaskattsins er einnig hvati til skattsvika eða skattatak mörkunar. Könnun sýndi veltufrávik á veitingastöðum upp á u.þ.b. 40% frá því sem ætti að innheimtast í efra þrepi virðisaukaskatts og þess sem síðan raunverulega innheimtist. Hugsanlegt er að töluverður hluti þessa fráviks sé gefinn upp í lægra þrepi skattsins. Hlutfall rangrar skráningar er engu að síður verulegt. Besta leiðin til að mæta þessum vanda er sú að sameina þessi þrep eða minnka bilið milli þeirra. Skref hafa verið tekin í þá átt þannig að munur

⁷ Skattsvik í ferðaþjónustu – umfang og leiðir til úrbóta – Háskólinn á Bifröst 2014

Skatttekjur frá ferðaþjónustu nægja til þess að standa undir kostnaði við innviði hennar

Veltuaukning hefur verið veruleg í ferðaþjónustunni á síðustu árum, m.a. vegna mikillar fjölgunar erlendra ferðamanna. Þetta hefur skilað sér í auknum skatttekjum ríkissjóðs.

Sé litið á tölur Hagstofunnar um þróun veltu í fjórum greinum sem byggja mikið á ferðaþjónustu, rekstri gististaða, veitingasölu og þjónustu, rekstri ferðaskrifstofa og bílaleigum, má sjá að velta þessara greina hefur aukist um u.þ.b. 56 ma.kr. milli árana 2008 og 2014.⁵ Ekki liggur þó ljóst fyrir í

öllum greinum hve stór hluti veltunnar tengist ferðaþjónustunni.

Þessi veltuaukning er væntanlega vanmetin þar sem ýmislegt bendir til þess að töluvert vanti upp á að allar tekjur í sumum þessara greina séu gefnar upp til skatts. Í nýlegri rannsókn um

skattsvik í ferðaþjónustu⁶ var niðurstaðan t.d. sú að á árinu 2013 hafi vantað 17% upp á að tekjur af gististarfsemi hafi skilað sér, og að rúmlega 40% hafi vantað upp á hjá vínveitingastöðum.

Þrátt fyrir vísbendingar um vantadar tekjur og undanskot frá skatti hafa skatttekjur

af ríkisins af ferðaþjónustu gegnum virðisaukaskattinn aukist verulega á síðustu árum vegna aukinnar veltu í ferðaþjónustu. Miðað við 7% skattprósentu, og 25,5% af bílaleigum, námu heildar virðisaukaskatttekjur af þessari starfsemi samtals 56,5 ma.kr. á árunum 2009-2014. Sé gengið út frá því að

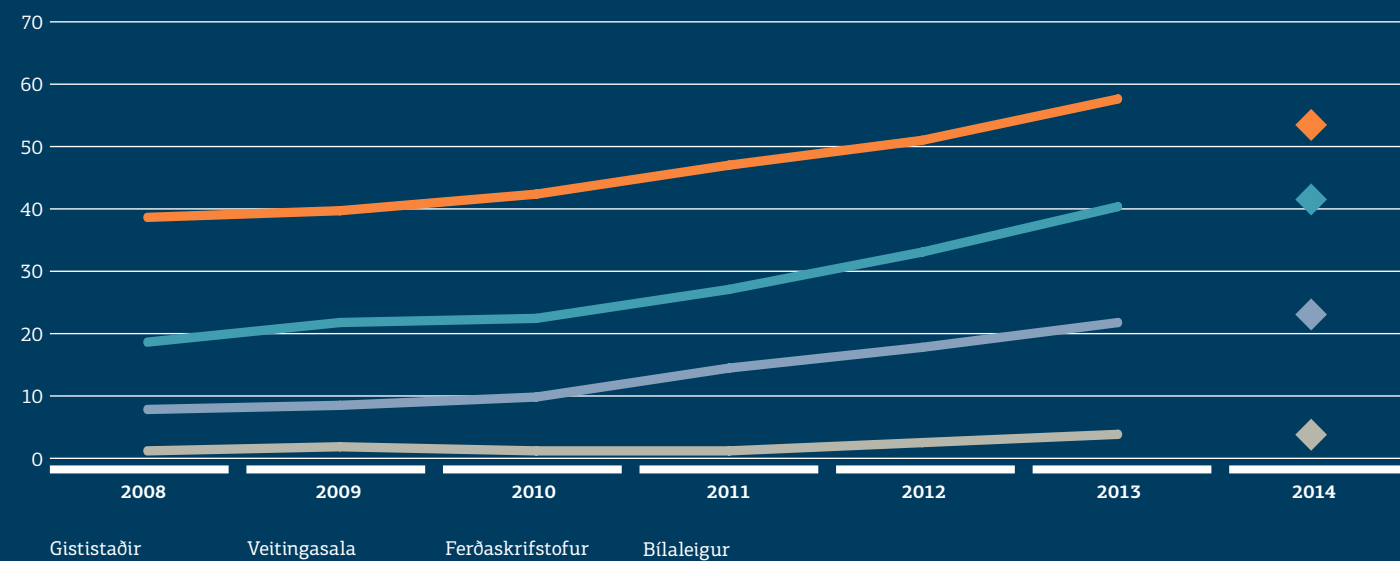
⁵ Inn í tölurnar fyrir árið 2014 vantar veltutölur fyrir nóvember og desember.

⁶ Skattsvik í ferðaþjónustu – umfang og leiðir til úrbóta – Háskólinn á Bifröst 2014.

Velta í nokkrum greinum ferðaþjónustu

2014: fyrstu 10 mánuðir ársins
Heimild: Hagstofa Íslands

Ma.kr.



veltuaukningin sé einkum tilkomin vegna fjölgunar ferðamanna voru virðisauka-skatttekjur ríkissjóðs ríflega 5,7 ma.kr. meiri árið 2014 en 2009. Þá eru ekki meðtaldar aðrar skatttekjur svo sem áfengisgjald, bensíngjald og

virðisaukaskattur á eldsneyti sem ferðamenn greiða til jafns við aðra.

Í ljósi umræðunnar um hvernig fjármagna eigi grunngerð og innviði ferðaþjónustunnar, t.d. um nátt-

úrpassa eða gistináttagjald, er sú spurning auðvitað áleit-in til hvers þurfi að tala um sérstaka skattlagningu sem tengist ferðaþjónustu. Skapar greinin sjálf ekki nú þegar nógu miklar skatttekjur til þess að standa undir nauð-

synlegum framkvæmdum og þjónustu sem tengjast henni sjálfri? Af hverju þarf að búa til séreynamerktan skatt eða gjaldtöku fyrir þessa atvinnugrein þegar þess hefur aldrei verið þörf fyrir aðrar greinar?

milli þrepa er nú minni en áður var. Þá hefur verið rætt um að lækka virðisauka-skatt af áfengi til samræmis við aðrar vörur sem ferðaþjónustan selur. Undanskot frá skatti í eins miklum mæli og getið er um í skýrslunni þjagar samkeppnisstöðu í greininni verulega þannig að mikið hallar á þá sem fara að reglunum.

Eftirlit með leyfis skyldri starfsemi mætti vera meira og er stundum erfitt í framkvæmd. Gistþjónustan býr við það vandamál að fjöldi óskráðra og leyfislausra gististaða er rekinn víðsvegar um landið og líklegt er að mikið vanti upp á að sú þjónusta standi skil á þeim sköttum sem ferðaþjónustan á að greiða. Mikilvægt er að það liggi ljóst fyrir hverjir í greininni hafi tilskilin leyfi. Leyfisveiting ætti að öllu jöfnu að vera ákveðin gæðastimpill fyrir viðkomandi rekstur og leyfið þannig opinber meðmæli með starfsemi, sem ætti að tryggja að hagsmuna neytenda sé gætt. Lagt hefur verið til að eitt af skilyrðum fyrir útgáfu ferðaskrifstofuleyfa verði að umsækjandi hafi skráð starfsemi sína hjá ríkisskattstjóra. Til þess að þessi markmið

náið er mikilvægt að eftirlit sé öflugt og að mögulegt sé að stöðva starfsemi ef hún er leyfislaus eða uppfyllir ekki kröfur. Stefnt hefur verið að því að auka gagnsæi þessara mála með því að setja upp gagnagrunn fyrir leyfisveitendur þar sem samstarf er haft um að skrá veitt leyfi, þar verði hægt að sækja um starfsleyfi og fylgjast með framvindu umsókna. Þetta verkefni hefur ekki enn komist í framkvæmd. Ferðamálastofa hefur eftirlit með leyfis- og skráningarskyldum aðilum og að skilyrðum fyrir leyfum og skráningu sé fullnægt. Fjöldi útgefna leyfa hefur stóruka á síðustu árum samhliða fjölgun ferðamanna og aukinna umsvifa almennt.

Hagræn áhrif/mælingar

Lengi hefur verið einblínt á fjölda ferðamanna sem mælikvarða á árangur ferðaþjónustunnar. Ferðamönnum hefur fjölgað stöðugt í langan tíma og hafa margir talið þá þróun sjálfkrafa ávísun á viðvarandi árangur og síauknar tekjur. Þá er einnig horft til fjölda starfa og gjald-eyristekna sem mælikvarða um þjóðhagslegan ábata. Á síðustu árum hefur ferða-

þjónustan orðið mikilvægaasta atvinnugrein þjóðarinnar hvað gjaldeyrisöflun varðar og þá hefur greinin tekið við verulegum hluta af aukningu þess mannafla sem hefur komið inn á vinnumarkaðinn. Hvorki fjöldi ferðamanna, fjöldi starfa né gjaldeyrisöflun ein og sér eru nothæfir mælikvarðar á afrakstur og framleiðni. Mæla þarf árangur í ferðaþjónustu eins og gert er í öðrum greinum og skoða þætti eins og afrakstur og framleiðni. Eitt tonn af loðnu skilar ekki sama afrakstri og tonn af humri, en í umræðu um ferðaþjónustu hefur verið tilhneiging til þess að líta aðeins á fjölda ferðamanna en ekki verðmæti þeirra.

Árangur í ferðaþjónustu hefur þannig að einhverju leyti verið mældur með huglægum hætti og skort hefur á hlutlægt mat og notkun mælanlegra markmiða. Þróunin hvað þetta varðar hefur þó færst til betri vegar. Árangur í ferðaþjónustu hefur þannig verið mældur eftir þeim alþjóðlegum mælikvörðum sem settir eru fram í ferðaþjónustureikningum (e. Tourism Satellite Accounts). Hagstofa Íslands hefur nokkrum sinnum birt Ferðaþjónustureikninga en með

þeim er unnt að meta efna-hagsleg áhrif ferðaþjónustu fyrir þjóðarbúskapinn og mæla heildarumsvif hennar. Þetta hefur þó ekki verið gert nógu oft og ekki með nægilega markvissum hætti. Mikilvægt er að efla þetta starf og að þessir reikningar verði hluti af reglubundinni útgáfu Hagstofunnar.

Töluverður skortur hefur verið á grunnögnum um þróun og stöðu ferðaþjónustu hér á landi en þróun í ferðaþjónustu, eins og í öðrum greinum, þarf að byggja á þekkingu og upplýsingum. Því er mikilvægt að styrkja grunninn og leggja rækt við tölulegar upplýsingar, kannanir, rannsóknir og spár.

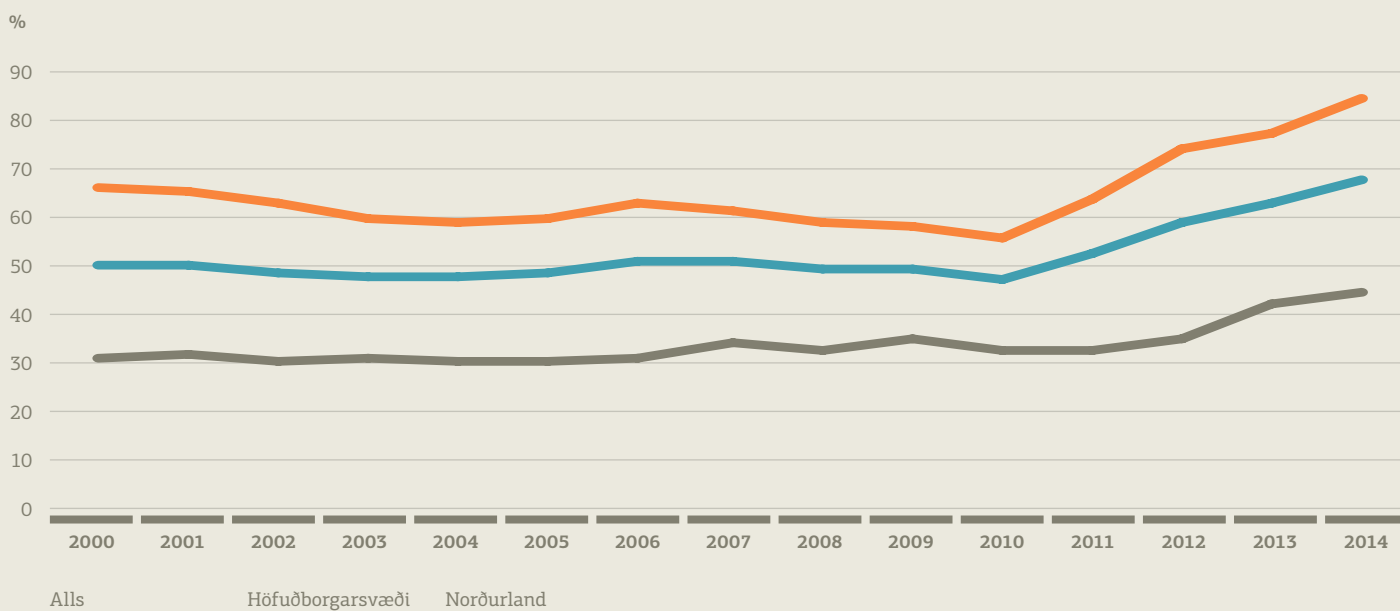
Rannsóknir

Vöxtur ferðaþjónustunnar hefur ekki breytt þeirri stöðu að rannsóknir í greininni eru litlar og mjög lágu hlutfalli af opinberu rannsóknarfé atvinnuveganna er varið til rannsókna á sviði ferðaþjónustu.

Til þess að fullnýta þann kraft sem býr í íslenskri ferðaþjónustu er eflaust þörf fyrir mun meiri markaðsrannsóknir en gerðar hafa

Nýting herbergja á hótélum

Heimild: Hagstofa Íslands



verið, svo dæmi sé tekið. Að sama skapi er eflaust þörf á auknum rannsóknum á því hvers konar ferðamenn eru verðmætastir, hverjir eyða mestu hér á landi og skilja mest eftir sig. Ekki er ólíklegt að það þurfi að bæta skipulag rannsóknarþáttarins, t.d. með því að efla samstarf milli fámennra og dreifðra stofnana og jafnvel sameina þær.

Rannís flokkar útgjöld fyrirtækja til rannsókna og þróunar eftir atvinnuflokkun. Það er mjög athyglisvert að ferðaþjónustan er ekki á lista Rannís hvað þetta varðar. Þetta er reyndar ekkert skrytið í ljósi þess að að ferðaþjónustan fær í dag innan við 1% af því rannsóknarfé sem stjórnvöld veita til rannsókna á atvinnuvegum í landinu. Í fjárlögum ársins 2015 var ákveðið að veita 60 millj-

ónum króna til rannsókna í ferðaþjónustu. Rökin voru þau að ferðaþjónusta sé ein af undirstöðu atvinnugreinum í landinu og það vanti rannsóknir á því sviði. Þessi upphæð er mjög lág samanborið við rannsóknarfé sem veitt er til annarra greina, t.d. landbúnaðar og sjávarútvegs. Í sambandi við þennan fjárlagalið var aðallega talað um þrjár tegundir rannsókna, gagnaöflun, ráðgjöf og þjónusturannsóknir og

fræðirannsóknir sem snúa að úrvinnslu gagna.

Í greiningu hagsmunaaðila um þörf fyrir rannsóknir í ferðaþjónustu frá 2013⁸ voru sett fram 11 rannsóknarverkefni sem talið var að ætti að setja í forgang. Áætlaður kostnaður við þær rannsóknir var um 330-350 m.kr. á ári.

⁸ Ferðamálastofa, Þörfin fyrir rannsóknir í íslenskri ferðaþjónustu, september 2013

Útgefandi: Landsbankinn hf.

Ábyrgðarmaður: Daníel Svavarsson

Að skýrslunni unnu: Ari Skúlason, Arnar Ingi Jónsson, Daníel Svavarsson, Gústaf Steingrímsson, Magnús Stefánsson og Sveinn Þórarinsson

Upplag: 1.000

Hönnun: Jónsson & Le'macks

Umbrot: Guðmundur Ragnar Steingrímsson

Myndir: Alexander Stefánsson, Sigurður Freyr Björnsson, Getty Images og Plainpicture

Prentun: Prentmet

Gefið út í mars 2015

Innihald og form þeirra greininga sem birtast hér er unnið af starfsmönnum Hagfræðideildar Landsbankans hf. og byggist á aðgengilegum, opinberum upplýsingum á þeim tíma sem þær voru unnar.

Mat á þeim upplýsingum endurspeglar skoðanir starfsmanna Hagfræðideildar Landsbankans á þeim degi þegar þær eru dagsettar, en þær geta breyst án fyrirvara.

Landsbankinn hf. og starfsfólk hans taka ekki ábyrgð á viðskiptum sem byggð eru á þeim upplýsingum og skoðunum sem hér eru settar fram, enda eru þær ekki veittar sem persónuleg ráðgjöf fyrir einstök viðskipti.

Bent skal á að Landsbankinn hf. getur á hverjum tíma haft beinna eða óbeinna hagsmuna að gæta, ýmist sjálfur, dótturfélög hans eða fyrir hönd viðskiptamanna, s.s. sem fjárfestir, lánardrottinn eða þjónustuaðili. Greiningar eru engu að síður unnar sjálfstætt af Hagfræðideild Landsbankans og innan Landsbankans eru í gildi reglur um aðskilnað starfssviða sem eru aðgengilegar á vef bankans.



