



## Aukinn kraftur í kortaveltu á fjórða fjórðungi

### Kortaveltan jókst á alla mælikvarða

Greiðslukortavelta í heild jókst um 2,2% í desember milli ára, mælt á föstu verðlagi. Kortavelta jókst á alla mælikvarða í desember. Eftir nokkurn samdrátt á þriðja fjórðungi síðasta árs tók kortaveltan stökk upp á við á þeim fjórða. Kortavelta í verslun jókst um 3,9% frá fyrra ári og heildarkortavelta um 5,5%. Alls jókst kortaveltan um 3,3% árið 2014 og kortavelta í verslun innanlands um 1,7% á föstu verðlagi.

### Aukinn kraftur í vexti einkaneyslu

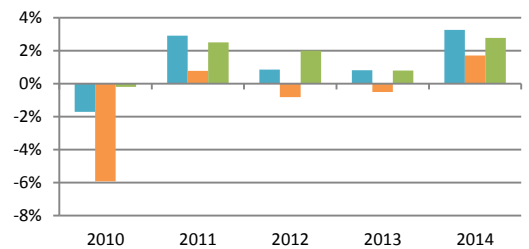
Kortavelta í verslun er góð vísbending um þróun einkaneyslunnar. Aukning var í vexti einkaneyslu fyrstu tvo fjórðunga ársins 2014 en mjög dró úr hraða aukningarinnar á þriðja fjórðungi í samræmi við tölur um kortaveltu. Á fjórða fjórðungi var aftur mikil aukning í kortaveltunni. Þessi aukning gefur til kynna að einkaneyslan hafi tekið við sér á fjórða fjórðungi. Við spáðum 3,7% vexti einkaneyslu á árinu 2014. Tölur um einkaneyslu á þriðja fjórðungi voru ekki beysnar og gáfu tilefni til að ætla að við höfðum ofspáð einkaneyslunni fyrir árið 2014. Við teljum þó að þær verði endurskoðaðar þegar uppfærðar tölur verða birtar í mars ásamt því að kortaveltutölurnar benda til aukningar í einkaneyslu á fjórða fjórðungi. Við teljum því ekki ástæðu til að endurskoða spána að svo stöddu.

Vöxtur kortaveltunnar er einnig að miklu leyti knúinn áfram af aukinni kortaveltu Íslendinga erlendis. Árið 2014 var aukning erlendra kortaveltu 20% frá árinu áður mælt á föstu gengi. Í samanburði var aukningin í verslun innanlands einungis 1,7% á föstu verðlagi.

### Aukin neysla erlendra ferðamanna í maí

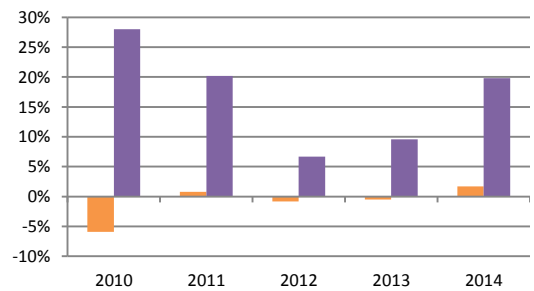
Töluverð aukning var á kortaveltu erlendra ferðamanna hér á landi í desember. Kortavelta þeirra jókst um 20% á föstu verðlagi og um 26% ef miðað er við fast gengi. Ferðamálastofa hefur ekki enn gefið út endanlegar tölur fyrir árið um komur

Kortavelta - breyting milli ára



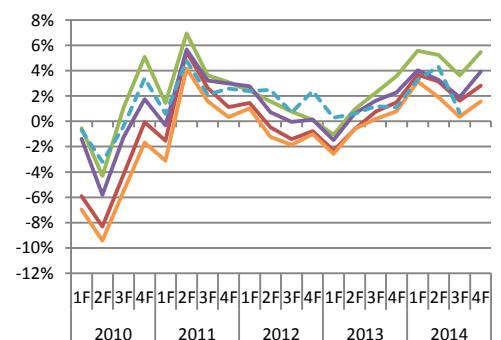
Einkaneysla árið 2014 er breyting fyrstu 3 fjórðunga ársins 2014 m.v. sama tíma árið áður. Fast verðlag m.v. vísitölu neysluverðs án húsnæðis  
Heimild: Seðlabanki Íslands, Hagstofa Íslands

Kortavelta erlendis



Fast verðlag m.v. vísitölu neysluverðs án húsnæðis. Kortavelta erlendis m.v. gengisvísitölu  
Heimild: Seðlabanki Íslands, Hagstofa Íslands

Kortavelta - nokkrir mælikvarðar

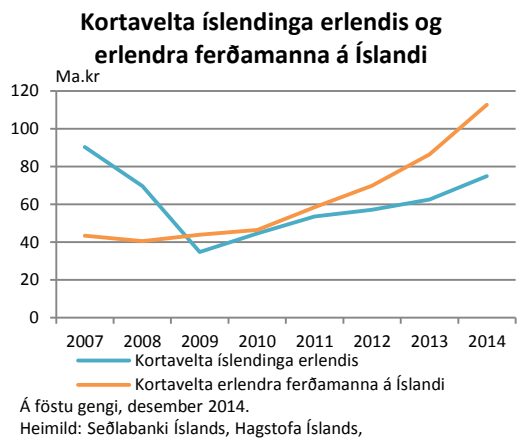
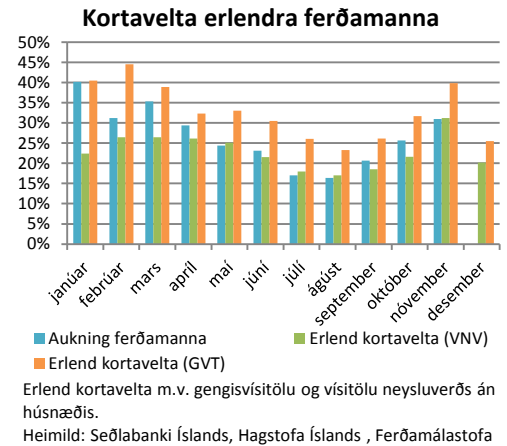


Fast verðlag m.v. vísitölu neysluverðs án húsnæðis. Kortavelta erlendis m.v. gengisvísitölu  
Heimild: Seðlabanki Íslands, Hagstofa Íslands



ferðamanna til landsins í gegnum Leifsstöð en tölur um kortaveltu þeirra gefa sterklega til kynna að fjölgun þeirra hafi verið á bilinu 20%-25% í desember. Sé það raunin mun fjöldi ferðamanna um Leifsstöð hingað til lands hafa verið rúmlega 965 þúsund árið 2014 og eru þá ótaldir þeir ferðamenn sem hingað komu í gegnum aðra flugvelli og hafnir.

Nokkur viðsnúningur hefur orðið í kortaveltujöfnuði íslenskra og erlendra ferðamanna. Árið 2007 var kortavelta íslendinga erlendis um 47 ma.kr. meiri en kortavelta erlendra ferðamanna á Íslandi, á föstu gengi. Mikill viðsnúningur hefur orðið á þessu, bæði vegna minni veltu íslendinga en fyrst og fremst vegna mikillar aukningar í kortaveltu erlendra ferðamanna. Árið 2014 var kortavelta erlendra ferðamanna á Íslandi 38 ma.kr. meiri en íslendinga erlendis.



Innihald og form skjals þessa er unnið af starfsmönnum Hagfræðideildar Landsbankans hf. (hagfraedideild @landsbankinn.is) og byggist á aðgengilegum opinberum upplýsingum á þeim tíma sem greiningin var unnin. Mat á þeim upplýsingum endurspeglar skoðanir starfsmanna Hagfræðideildar Landsbankans á þeim degi þegar greiningin er dagsett, en þær geta breyst án fyrirvara.

Landsbankinn hf. og starfsfólk hans taka ekki ábyrgð á viðskiptum sem byggð eru á þeim upplýsingum og skoðunum sem hér eru settar fram, enda eru þær ekki veittar sem persónuleg ráðgjöf fyrir einstök viðskipti.

Bent skal á að Landsbankinn hf. getur á hverjum tíma haft beinna eða óbeinna hagsmuna að gæta, ýmist sjálfur, dótturfélög hans eða fyrir hönd viðskiptamanna, s.s. sem fjárfestir, lánardrottinn eða þjónustuaðili. Greiningar eru engu að síður unnar sjálfstætt af Hagfræðideild Landsbankans og innan Landsbankans eru í gildi reglur um aðskilnað starfssviða sem eru aðgengilegar á vef bankans.