



## Kaupmáttur eykst og byggingastarfsemi kemur sterk inn

### Markmið kjarasamninganna að nást

Frá því í desember hefur launavísitalan hækkað um 3,1%, en vísitala neysliverðs einungis um 0,5%. Kaupmáttur launa hefur því aukist um 2,6% á þessu tímabili.

Meginmarkmið kjarasamninganna sem gerðir voru um síðustu áramót var einmitt að auka kaupmátt með þessum hætti og verður ekki annað séð en að það sé að takast ágætlega. Sé miðað við kjarasamningana sem gerðir voru á árinu 2011 má segja að myndin sé gerbreytt, þar át verðbólgan launahækkanirnar tiltölulega fljótlega. Í ár er hins vegar búist við lágrí verðbólgu það sem eftir lifir ársins, þótt blikur séu á lofti varðandi verðbólguhorfur á næsta ári.

### Aðrir þættir skipta líka máli

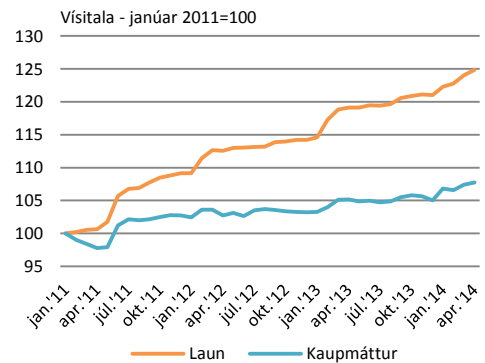
Umræða um laun og kaupmátt byggir hins vegar alltaf að töluverðu leyti á samanburði við aðra. Sé litið á málið með þeim hætti fæst yfirleitt hagstæð mynd fyrir suma, en síðri fyrir aðra.

Sé litið á hina hefðbundnu hópa á vinnumarkaði sést að kaupmáttaraukning á almenna vinnumarkaðnum var mun meiri en meðal opinbera starfsmanna á milli fjórða ársfjórðungs 2013 og fyrsta ársfjórðungs 2014. Það kemur ekki á óvart í ljósi þess að kjarasamningar á almenna markaðnum voru gerðir töluvert á undan opinbera markaðnum. Sé hins vegar litið á kaupmáttarbreytinguna frá fyrsta ársfjórðungi 2013 sést að ekki er mikill munur á stöðu ríkisstarfsmanna og starfsmanna á almenna markaðnum, en staða starfsmanna sveitarfélaganna virðist síðri. Ætla má að mun meiri breytingar hafa orðið á kjarasamningum á opinbera markaðnum en þeim almenna á öðrum ársfjórðungi í ár.

### Staða starfstétta er mismunandi

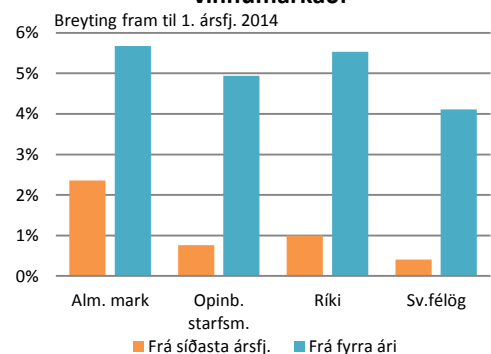
Sé litið á einstakar starfstéttir má sjá að staða skrifstofufólks og þjónustu- og afgreiðslufólks hefur batnað mest á milli ára. Kaupmáttur þjónustu- og

### Kaupmáttarstaðan



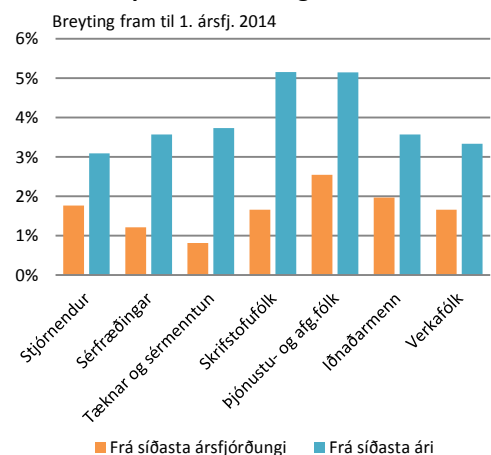
Heimild: Hagstofa Íslands, Hagfræðideild

### Kaupmáttaraukning hópa á vinnumarkaði



Heimild: Hagstofa Íslands, Hagfræðideild

### Kaupmáttaraukning starfstétta



Heimild: Hagstofa Íslands, Hagfræðideild



afgreiðslufólks jókst einnig mest á milli ársfjórðunga. Kaupmáttur tækna og sérmenntaðra jókst minnst á milli ársfjórðunga, en kaupmáttur stjórnenda minnst á milli ára. Iðnaðarmenn hafa verið á eftir öðrum á síðustu misserum, en virðast vera á leið upp.

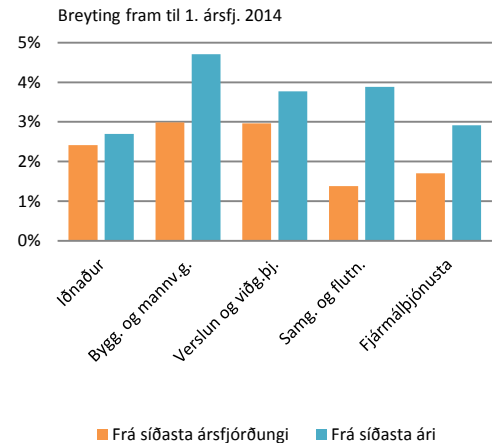
### **Byggingageirinn kemur sterkur inn**

Sé litið á samanburð á milli atvinnugreina sést að byggingastarfsemi og mannvirkjagerð er að koma upp úr öldudal síðustu ára. Kaupmáttaraukningin er mest í þeirri grein bæði á milli ársfjórðunga og á milli ára. Hækkunin var minnst í samgöngum og flutningum á milli ársfjórðunga en lægst í iðnaði á milli ára. Fjármálaþjónustan hefur verið ofarlega í þessum samanburði á síðustu misserum, en virðist vera að gefa eftir.

### **Óvissa framundan á vinnumarkaði**

Ýmsir kjarasamningar sem gerðir hafa verið að undanfögnu virðast ekki í samræmi við almennu samningana sem gerðir voru síðast liðin vetur. Hlé hefur verið á undirbúningi kjarasamninga SA og ASÍ og óvissa ríkir um mat þeirra á því hvort samningar vorsins raski þeirri aðferðafræði og þeim markmiðum sem stefnt var að við gerð næsta kjarasamnings. Þetta er ein af stærri spurningunum sem snúa að efnahagsþróuninni á næstu misserum.

### **Kaupmáttaraukning í atvinnugreinum**



Innihald og form skjals þessa er unnið af starfsmönnum Hagfræðideildar Landsbankans hf. (hagfraeideild@landsbankinn.is) og byggist á aðgengilegum opinberum upplýsingum á þeim tíma sem greiningin var unnin. Mat á þeim upplýsingum endurspeglar skoðanir starfsmanna Hagfræðideildar Landsbankans á þeim degi þegar greiningin er dagsett, en þær geta breyst án fyrirvara.

Landsbankinn hf. og starfsfólk hans taka ekki ábyrgð á viðskiptum sem byggð eru á þeim upplýsingum og skoðunum sem hér eru settar fram, enda eru þær ekki veittar sem persónuleg ráðgjöf fyrir einstök viðskipti.

Bent skal á að Landsbankinn hf. getur á hverjum tíma haft beinna eða óbeinna hagsmuna að gæta, ýmist sjálfur, dótturfélög hans eða fyrir hönd viðskiptamanna, s.s. sem fjárfestir, lánardrottinn eða þjónustuaðili. Greiningar eru engu að síður unnar sjálfstætt af Hagfræðideild Landsbankans og innan Landsbankans eru í gildi reglur um aðskilnað starfssviða sem eru aðgengilegar á vef bankans.