



Ládeyða á gjaldeyrismarkaði í apríl

Krónan stóð næstum óbreytt í mánuðinum, evran kostaði 155,7 krónur í lok apríl samanborið við 155,3 í lok mars. Gengið hélt sér á nokkru þröngu bili í mánuðinum, milli 154,6 og 155,7 krónur fyrir hverja evru¹.

Að meðaltali tvö viðskipti á dag

Heildaveltan í mánuðinum var 36 m.evra (5,6 ma.kr.) í samanburði við 110 m.evra (17,2 ma.kr.) í mars og 145 m.evru (22,6 ma.kr.) í febrúar. Það þarf að fara aftur til apríl 2012 til að sjá veltu undir 40 m.evra í einum mánuði.

Af 17 viðskiptadögum voru níu þar sem a.m.k. ein viðskipti áttu sér stað, en átta þar sem engin viðskipti fóru fram. Að meðaltali áttu tvö viðskipti sér stað á dag, en ein viðskipti á millibankamarkaði eru að öllu jafnaði ein milljón evra.

Seðlabanki Íslands (SÍ) hélt sér að mestu til hlés í mánuðinum, en hann keypti einungis 3 m.evra (0,4 ma.kr.) í mánuðinum.

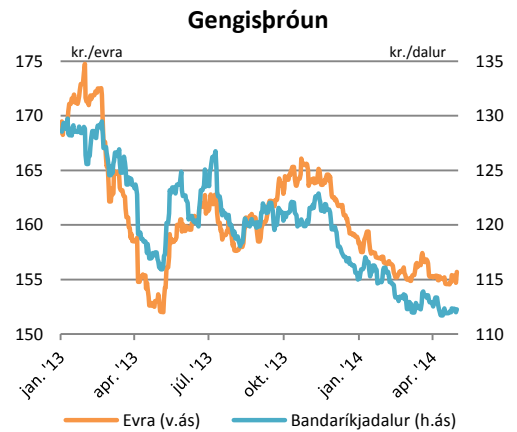
Vöruskiptaafgangurinn sem hvarf

Samkvæmt bráðabirgðatölum sem Hagstofan birti í morgun voru vöruskipti við útlönd í apríl neikvæð um 7 ma.kr., en afgangurinn á fyrstu þremur mánuðum ársins var 9 ma.kr. Alls var afgangurinn því einungis 2 ma.kr. á fyrstu fjórum mánuðum 2014 í samanburði við 28 ma.kr. afgang sama tímabili 2013.

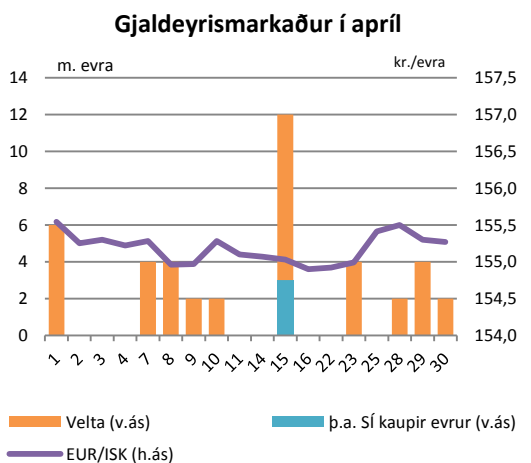
Breytingin milli ára skýrist af minni útflutningi sjávarafurða og iðnaðarvara ásamt meiri innflutningi á eldsneyti og flutningatækjum. Á móti kemur minni innflutningur á hrávörum. Framlag annarra liða er óverulegt.

Uppgangur ferðaþjónustunnar kemur á móti

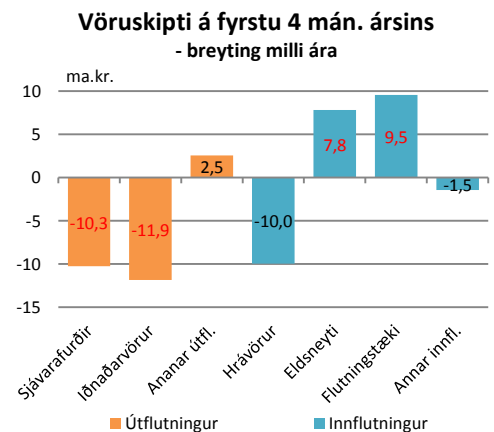
Athygli vekur að krónan hefur styrkst það sem af er ári þrátt fyrir að afgangurinn af vöruskiptum hafi horfið. Þarna kemur væntanlega til (meðal annars) meira innflæði gjaldeyris vegna uppgangs



Heimild: Bloomberg



Heimild: Seðlabanki Íslands



Munur á vöruskiptum á fyrstu fjórum mánuðum 2014 og sama tímabil 2013 (á föstu gengi). Rauðar tölur eru til lækkunar á jöfnuði, svartar til hækkunar.
Heimild: Hagstofa Íslands

¹ Það er dagslokagildi í Bloomberg. Opinbert viðmiðunargengi SÍ var á þröngu bili.



ferðapjónustunnar, en á fyrstu fjórum mánuðum 2014 fóru 225 þús. erlendir gestir um Leifsstöð í samanburði við 168 þús. á sama tímabil 2013. Þetta er aukning um 34% milli ára.

Í fyrra styrktist krónan ekki yfir sumarmánuðina þegar mest innflæði gjaldeyris vegna ferðamanna er. Skýrist það meðal annars af því að innlendir aðilar færðu afborganir af erlendum lánnum yfir á sumarmánuðina vegna væntinga um þetta innflæði, auk þess sem stóru viðskiptabankarnir þrír juku allir við gjaldeyrisjöfnuð sinn á öðrum og þriðja ársfjórðungi ársins. Við sjáum enga ástæðu til að ætla að annað verði upp á teningnum í sumar.

Auk þess verður að teljast líklegt að SÍ kaupi hluta aukins gjaldeyrisinnflæðis í sumar ef þeim gefst kostur, en yfirlýst stefna bankans er að jafna tímabundnar og í einhverjum tilvikum árstíðarbundnar sveiflur í inn- og útflæði gjaldeyris.²

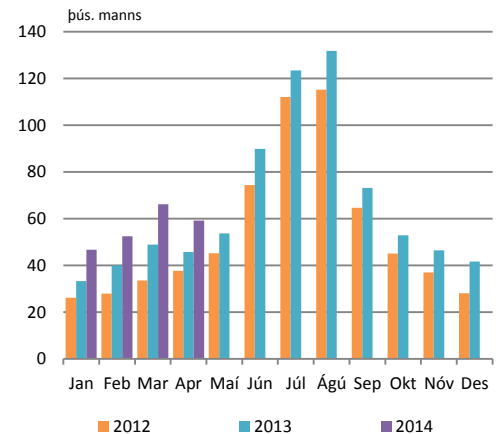
Næsta gjaldeyrisútboð eftir viku

Ekkert gjaldeyrisútboð var í apríl, en næsta útboð er fyrirhugað eftir viku, þ.e. miðvikudaginn 14. maí. Í ljósi þess að SÍ ákvað að hafna öllum tilboðum í síðasta útboði verður áhugavert að sjá hvað kemur út úr þessu útboði.

Raungengi styrktist lítillega

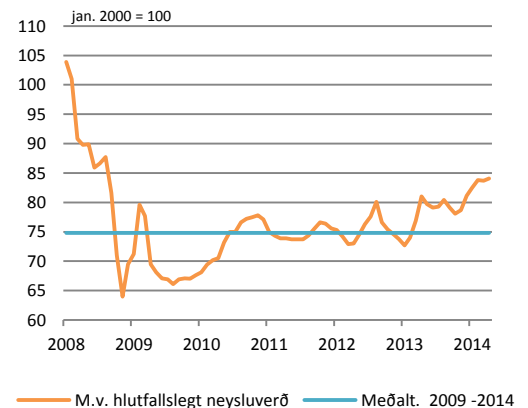
Raungengi hækkaði um 0,5% í apríl miðað við mánuðinn á undan og er nú um 12% hærra en meðaltal árána 2009 til 2014.

Elendir gestir um Leifsstöð



Heimild: Ferðamálastofa

Raungengi



Heimild: Seðlabanki Íslands

Innihald og form skjals þessa er unnið af starfsmönnum Hagfræðideildar Landsbankans hf. (hagfraedideild @landsbankinn.is) og byggist á aðgengilegum opinberum upplýsingum á þeim tíma sem greiningin var unnin. Mat á þeim upplýsingum endurspeglar skoðanir starfsmanna Hagfræðideildar Landsbankans á þeim degi þegar greiningin er dagsett, en þær geta breyst án fyrirvara.

Landsbankinn hf. og starfsfólk hans taka ekki ábyrgð á viðskiptum sem byggð eru á þeim upplýsingum og skoðunum sem hér eru settar fram, enda eru þær ekki veittar sem persónuleg ráðgjöf fyrir einstök viðskipti.

Bent skal á að Landsbankinn hf. getur á hverjum tíma haft beinna eða óbeinna hagsmuna að gæta, ýmist sjálfur, dótturfélög hans eða fyrir hönd viðskiptamanna, s.s. sem fjárfestir, lánardrottinn eða þjónustuaðili. Greiningar eru engu að síður unnar sjálfstætt af Hagfræðideild Landsbankans og innan Landsbankans eru í gildi reglur um aðskilnað starfssviða sem eru aðgengilegar á vef bankans.

² sjá [fundargerð peningastefnunnefndar](#) frá maí 2013