

Gildistaka 2013-10-15  
Gildir til 2016-10-15  
ICS 03.360, 35.240

**Samræmdar vefþjónustur  
banka og sparisjóða – Greiðslur**

**Icelandic Online Banking  
Web Services – Payments**



---

# TS 161:2013

© Staðlaráð Íslands 2013. Öll réttindi áskilin.

Án skriflegs leyfis útgefanda má ekki endurprenta eða afrita þessa tækniforskrift með neinum hætti, vélrænum eða rafrænum, svo sem ljósritun, hljóðritun eða annarri aðferð sem nú er þekkt eða verður síðar fundin upp, né miðla tækniforskriftinni í rafrænu gagnasafni.

1. prentun.

**Formáli**

Tækniforskrift þessi lýsir hluta af þeim vefþjónustuskilum sem bankar og sparisjóðir bjóða upp á fyrir viðskiptavinum sína. Ekki er um að ræða tæmandi lista yfir allar þær vefþjónustur sem í boði eru, en tækniforskriftin lýsir þeim aðgerðum sem tilheyra þjónustunni „Greiðslur“. Sambærilegar tækniforskriftir eru til fyrir hinar þjónusturnar.

Vefþjónustuskil banka og sparisjóða eru ekki ný af nálinni, en upp á þau hefur verið boðið allt frá árinu 2006 undir nafninu *Samræmdar vefþjónustur banka og sparisjóða (e. Icelandic Online Banking Web Services)*. Skilin voru frá upphafi að mestu leyti samræmd milli bankanna, en með þessari tækniforskrift hefur verið stigið skrefinu lengra og tryggt að algjört samræmi sé á milli þeirra hvað varðar ytri skil gagnvart viðskiptavinum bankanna. Það einfaldar þeim að tengja kerfi sín vefþjónustunum þar sem tryggt er að hægt sé að tengjast með samskonar hætti við hvern banka fyrir sig. Auk þess hefur verið skilgreind ný virkni umfram þá sem upphaflega var boðið upp á.

Tækniforskriftin var unnin af verkefnahópi innan Reiknistofu bankanna að undangengnu útboði af hálfu Staðlaráðs Íslands. Meðlimir hópsins hafa víðtæka þekkingu og reynslu úr hugbúnaðargerð fyrir fjármálageirann á Íslandi. Tækninefnd FUT um vefþjónustur banka og sparisjóða stýrði vinnu hópsins og umsjónarmaður nefndarinnar var Steinunn Valdimarsdóttir.

# TS 161:2013

## Efnisyfirlit

Formáli	3	3.2 DoPayments	13
<b>1</b> Inngangur	5	3.2.1 Payments	13
1.1 Gildissvið og markmið	5	3.2.2 DoPaymentResponse	14
1.2 Tilvísanir	5	3.3 GetPaymentResult	14
1.3 Hugtök og skilgreiningar	5	3.3.1 Query	14
1.4 Skammstafanir	6	3.3.2 GetPaymentResultResponse	14
		3.3.3 GetPaymentsResult	14
		3.3.4 Query	14
		3.3.5 GetPaymentsResultResponse	15
<b>2</b> Um þjónustuna	6	3.4 DoPaymentsStream	15
2.1 Senda inn greiðslu	6		
2.2 Senda inn greiðslur	6	<b>4</b> Stoðupplýsingar	15
2.3 Fyrirspurn um greiðslu	7	4.1 Kótalistar og kennakerfi	15
2.4 Fyrirspurn um greiðslur	7	4.2 Sía (Filter)	15
		4.3 Staða greiðslubunka	15
<b>3</b> Skýring einstakra svæða	7	Viðauki	16
3.1 DoPayment	7		
3.1.1 Payment	7		
3.1.2 Out	8		
3.1.3 In	8		
3.1.4 ABGiro	8		
3.1.5 CGiro	9		
3.1.6 Claim	9		
3.1.7 Bond	9		
3.1.8 Transfer	9		
3.1.9 Receipt	10		
3.1.10 ReceiverAddress	10		
3.1.11 PhoneNumber	11		
3.1.12 DoPaymentResponse	11		
3.1.13 PaymentsResult	11		
3.1.14 Success	11		
3.1.15 Claim	12		
3.1.16 Bond	12		
3.1.17 Errors	13		
3.1.18 Error	13		

## 1 Inngangur

Tækniforskrift þessi lýsir þeim aðgerðum sem aðgengilegar eru í gegnum þann hluta samræmdra vefþjónusta banka og sparisjóða (e. Icelandic Online Banking Web Services – IOBS) sem snýr að greiðslum. Frekari lýsingu á aðgerðum má finna í kafla 2 og lýsingar á einstökum svæðum koma fram í kafla 3.

Aðgerðir í tækniforskriftinni byggja á samræmdum vefþjónustuskilum sem boðið hefur verið upp á frá árinu 2006. Ekki hafa verið gerðar miklar breytingar frá síðustu útgáfu á greiðsluaðgerðum. Helstu breytingar eru:

- Takmörkun á fjölda greiðslna í Payments hefur verið hækkuð úr 500 í 5000 færslur.
- Skylda er að senda inn kennitölu kröfugreiðanda þegar greiða á kröfu.
- Leyninúmeri reiknings hefur verið bætt við upplýsingar um útborganir.
- Nánari upplýsingar þarf þegar verið er að sækja upplýsingar um bunka.
- Nokkrar breytingar hafa verið gerðar á heitum á klösum, t.d. PaymentSlip verður að Claim.

### 1.1 Gildissvið og markmið

Tækniforskriftin lýsir hlutmengi af samræmdum vefþjónustum banka og sparisjóða. Hún inniheldur allar þær aðgerðir sem tiltækar eru í gegnum þjónustuna Greiðslur. Vefþjónustan hjúpar aðgerðir úr kerfum bankanna og gerir þær aðgengilegar út á við. Vefþjónustunni er þannig ætlað að veita aðgengi á kerfisstigi og gera viðskiptavinum kleift að tengja kerfi sín beint við kerfi bankanna.

Helstu notendum tækniforskriftarinnar má skipta í tvo hópa: Annars vegar er um að ræða hugbúnaðarsérfræðinga hjá bönkum og sparisjóðum sem útfæra munu vefþjónusturnar á móti viðskiptavinum sínum og hinsvegar eru það hugbúnaðarsérfræðingar sem vinna að kerfum sem tengjast bönkunum á kerfisstigi.

Þjónustan Greiðslur býður upp á innlendar fjárhagsaðgerðir sem bókhaldskerfi, launakerfi ásamt öðrum kerfum sem þurfa að geta framkvæmt fjárhagsaðgerðir munu nota.

Uppbygging tækniforskriftarinnar er með þeim hætti að ekki er nauðsynlegt að notast við aðrar tækniforskriftir við notkun þeirra aðgerða sem lýst er. Þannig er til að mynda tæmandi listi yfir öll þau tög sem fram koma í hverri aðgerð fyrir sig, jafnvel þó svo að sömu tög séu einnig nýtt í öðrum þjónustum sem ekki falla innan þessarar tækniforskriftar.

Markmiðið er að lesandi geti nýtt sér þær aðgerðir sem lýst er og að hann skilji hlutverk og eðli hvernar aðgerðar fyrir sig ásamt samhengi þeirra í heild sinni. Gengið er út frá því að lesandi hafi tæknilega þekkingu á XML ívafsmáli, vefþjónustum og þeirri tækni sem þær byggja á, enda er tækniforskriftin ekki ætluð sem kennsluefni í notkun vefþjónusta.

### 1.2 Tilvísanir

UN/ECE 3055 Code list responsible agency code

### 1.3 Hugtök og skilgreiningar

Hugtak á íslensku	Hugtak á ensku	Skilgreining
Aðgerð	Method	Aðgerð í þjónustuskilum.
Fjárhagsleg aðgerð	Financial transaction	Aðgerð þar sem fjármunir eru færðir til innan eða á milli kerfa.
Inntak	Input	Þau gögn sem eru sett inn í aðgerð til að hafa áhrif á úttaksgildi.
Klasi	Complex element	Flókin grein í gagnatré XML skjals, inniheldur fleiri tög.
Stak	Simple element	Einföld grein í gagnatré XML skjals, inniheldur ekki önnur tög.
Stakafjöldi	Number of elements	Fjöldi þeirra staka sem leyfilegur er táknaður með lágmarksfjölda annarsvegar og hámarksfjölda hinsvegar á forminu [[lágmarksfjöldi].. [hámarksfjöldi]].
Tag	Element	Nafn á tiltekinni grein í gagnatré XML skjals.
Úttak	Output	Þau gögn sem aðgerð skilar.
Vefþjónusta	Webservice	Aðferð til að tengjast á rafrænan hátt á milli tveggja kerfa.

# TS 161:2013

## 1.4 Skammstafanir

Skammstöfun	Skýring
XML	<i>Extensible Markup Language</i> . Ívafsmál sem byggir á safni reglna til að kóta rafræn skjöl.
XSD	<i>XML Schema Definition</i> . Aðferð til að lýsa uppbyggingu XML skjals.
MTOM	<i>Message Transmission Optimization Mechanism</i> . Aðferð til að senda gögn á tvíundarformi til og frá vefþjónustu.

## 2 Um þjónustuna

Skípta má þjónustunni upp í tvo hluta, annars vegar fjárhagslegar aðgerðir og fyrirspurnir varðandi einstakar greiðslur t.d. millifærslur, greiða kröfu, greiða C gíró eða A/B gíró, og hins vegar fjárhagslegar aðgerðir og fyrirspurnir varðandi banka-greiðslur.

### 2.1 Senda inn greiðslu

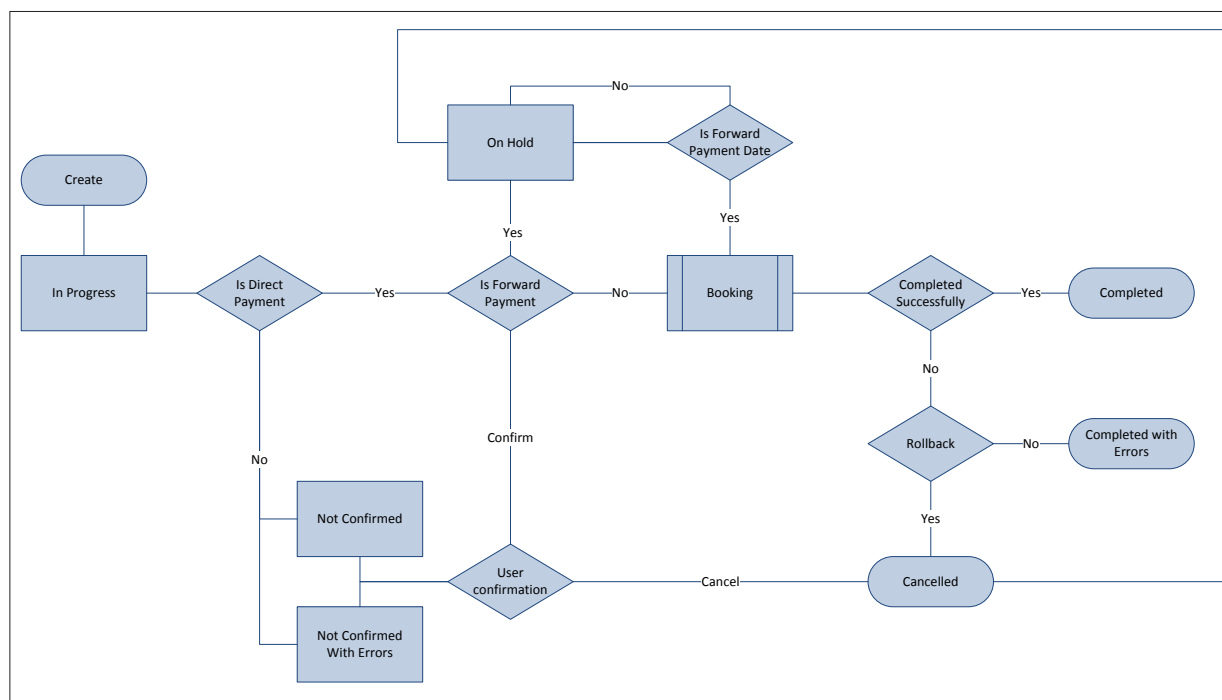
Aðgerðin *DoPayment* útbýr staka greiðslu sem hefur eina útborgun og eina innborgun. Sendu má inn greiðslu fyrir venjulega millifærslu, innheimtukröfu, C gíró og A/B gíró. Aðgerðin skilar til baka stöðu greiðslu og einkvæmu númeri ef aðgerð tókst.

### 2.2 Sendu inn greiðslur

Aðgerðin *DoPayments* útbýr greiðslubunka fyrir almenna millifærslu, innheimtukröfu, C gíró og A/B gíró. Aðgerðin býður upp á tvær stillingar, þ.e. *RollbackOnError* sem merkir að greiðslur eru ekki framkvæmdar ef villa er í einni greiðslu og *IsOneToMany* sem segir til um hvort nota eigi eina úthreyfingu fyrir allan greiðslubunkann eða eina úthreyfingu fyrir hverja innhreyfingu.

Aðgerðin skilar til baka stöðu greiðslubunka og einkvæmu númeri.

Aðgerðin *DoPaymentsStream* tekur við skrá af greiðslum. Aðgerðin er eins uppbyggð og aðgerðin *DoPayments* fyrir utan það að notast er við MTOM kótun sem gerir notendum kleift að senda meira gagnamagn þar sem gögnin eru send á tvíundarformi. Kosturinn við þessa aðgerð fram yfir *DoPayments* er að gögnin eru send á tvíundarformi og eru kótuð með MTOM sem eykur afköst talsvert. *Athugið*: Þessi aðgerð keyrir í eigin tilvikum af þjónustunni þar sem MTOM kótun er stillt fyrir hvert tilvik af þjónustunni.



Mynd sem sýnir flæði greiðslubunka og þær stöður sem bunki getur lent í. Hafa skal í huga að „Is Direct Payment“ er ákvörðun sem hver þjónustuaðili ákveður hvort og hvernig er útfærð.

## 2.3 Fyrirspurn um greiðslu

Aðgerðin *GetPaymentResult* skilar út frá einkvæmu númeri upplýsingum um viðkomandi greiðslu sem send var inn í gegnum *DoPayment*.

## 2.4 Fyrirspurn um greiðslur

Aðgerðin *GetPaymentsResult* skilar út frá einkvæmu númeri og stöðu greiðslubunka upplýsingum um viðkomandi greiðslubunka ásamt stöðu á greiðslum sem í honum eru. Viðkomandi greiðslubunki er að öllu jöfnu sendur inn í gegnum *DoPayments/DoPaymentsStream*.

## 3 Skýring einstakra svæða

Eftirfarandi undirkaflar fjalla um einstaka hluta gengisþjónustunnar og lýsa því hvernig upplýsingarnar eru settar fram í skeytunum.

Þær aðgerðir sem tiltækar eru í gegnum þjónustuna, ásamt inntaki þeirra og úttaki má sjá í eftirfarandi töflu. Í tilfelli inntaks og úttaks er um að ræða nöfn á þeim klösum sem vefþjónustan tekur inn og skilar.

Aðgerð	Inntak	Úttak
DoPayment	DoPayment (sjá 3.1)	DoPaymentResponse (sjá 3.1.12)
DoPayments	DoPayments (sjá 3.2)	DoPaymentsResponse (sjá 3.2.2)
GetPaymentResult	GetPaymentResult (sjá 3.3)	GetPaymentResultResponse (sjá 3.3.2)
GetPaymentsResult	GetPaymentsResult (3.3.3)	GetPaymentsResultResponse (sjá 3.3.5)
DoPaymentsStream	DoPaymentsStream (sjá 3.4)	DoPaymentsResponse (sjá 3.2.2)

Eftirfarandi greinar lýsa því hvernig gögn þjónustunnar koma fram í einstaka tögum. Lýst er hvaða tög eru notuð og hvernig í einstaka tilvikum. Þegar um er að ræða tög sem innihalda kóta eða kenni þá eru sýndar eigindir sem skilgreina hvaða kóta-listar eða kennakerfi eru notuð. Fjallað er um kótalista og kennikerfi í kafla 4.

Nánari upplýsingar um takmarkanir einstakra svæða má finna í meðfylgjandi XSD skjölum (sjá viðauka).

### 3.1 DoPayment

*DoPayment* inniheldur einn klasa, *Payment* sem inniheldur upplýsingar um greiðsluna sem á að framkvæma.

Stak/Klasi	Stakafjöldi	Skýring
<DoPayment>	1..1	
<Payment>...</Payment>	1..1	Sjá grein 3.1.1.
</DoPayment>		

#### 3.1.1 Payment

Klasinn *Payment* inniheldur tvo klasa þ.e Out og In sem inniheldur útborgun og innborgun greiðslu.

Stak/Klasi	Stakafjöldi	Skýring
<Payment>		
<Out>...</Out>	1..1	Sjá grein 3.1.2.
<In>...</In>	1..1	Sjá grein 3.1.3.
<DateOfForwardPayment>2012-06-01</DateOfForwardPayment>	0..1	Væntanleg dagsetning greiðslu.
</Payment>		

# TS 161:2013

## 3.1.2 Out

Klasinn *Out* inniheldur upplýsingar um útborgun.

Stak/Klasi	Stakafjöldi	Skýring
<Out>		
<Account>999926012345</Account>	1..1	Einkvæmt númer bankareiknings, útgafið af viðskiptabanka.
<AccountOwnerID>4512922829</AccountOwnerID>	1..1	Kennitala reikningseiganda.
<CategoryCode>03</CategoryCode>	0..1	Textalykill. Skilgreining á tegund færslu. Textalykill er skilgreindur í viðskiptabanka.
<Reference>4512922829</Reference>	0..1	Tilvísun. Oftast notað fyrir kennitölu greiðanda.
<BillNumber>1234567</BillNumber>	0..1	Seðilnúmer. Sjö stafa tilvísunarnúmer.
<Receipt>...</Receipt>	0..1	Sjá grein 3.1.9.
<SecurityCode>1234</SecurityCode>	0..1	Leyninúmer reiknings.
</Out>		

## 3.1.3 In

Klasinn *In* inniheldur upplýsingar um innborgun.

Stak/Klasi	Stakafjöldi	Skýring
<In>		
<ABGiro>...</ABGiro>	Choice 1..1	Sjá grein 3.1.4.
<CGiro>...</CGiro >		Sjá grein 3.1.5.
<Claim>...</Claim>		Sjá grein 3.1.6.
<Transfer>...</Transfer>		Sjá grein 3.1.8.
<Amount>100</Amount>	1..1	Upphæð greiðslu í krónum.
<Receipt>...</Receipt>	0..1	Sjá grein 3.1.9.
<Descripton>Leigan</Descripton>	0..1	Skýring greiðslu.
<BookingID>Númer 4567</BookingID>	0..1	Svæði sem notandi má nota að vild.
</In>		

## 3.1.4 ABGiro

Klasinn *ABGiro* inniheldur upplýsingar um AB-gíró.

Stak/Klasi	Stakafjöldi	Skýring
<ABGiro>		
<Account>999926012345</Account>	1..1	Reikningsnúmer viðtakanda greiðslu. Einkvæmt númer bankareiknings, útgafið af viðskiptabanka.
<Reference>4512922829</Reference>	1..1	Tilvísun. Oftast notað fyrir kennitölu greiðanda.
<BillNumber>999926012345</BillNumber>	1..1	Seðilnúmer. Sjö stafa tilvísunarnúmer.
<CategoryCode>01</CategoryCode>	0..1	Skilgreining á tegund færslu. Textalykill er skilgreindur í viðskiptabanka.
<ABGiro>		



### 3.1.5 CGiro

Klasinn *CGiro* inniheldur upplýsingar um C-giró.

Stak/Klasi	Stakafjöldi	Skýring
<CGiro>		
<Account>999926012345</Account>	1..1	Reikningsnúmer viðtakanda greiðslu. Einkvæmt númer bankareiknings, útgefið af viðskiptabanka.
<AccountOwnerID>4512922829</AccountOwnerID>	1..1	Kennitala reikningseiganda.
<BillNumber>1234567</BillNumber>	1..1	Sæðilnúmer. Sjö stafa tilvísunarnúmer.
<CategoryCode>01</CategoryCode>	0..1	Skilgreining á tegund færslu. Textalykill er skilgreindur í viðskiptabanka.
</CGiro>		

### 3.1.6 Claim

Klasinn *Claim* inniheldur upplýsingar um innheimtucröfu.

Stak/Klasi	Stakafjöldi	Skýring
<Claim>		
<Account>999966012345</Account>	1..1	Númer innheimtucröfu.
<Claimant>4512922829</Claimant>	1..1	Kennitala kröfuhafa.
<PayorID>4512922829</PayorID>	1..1	Kennitala kröfugreiðanda.
<DueDate>2099-06-01</DueDate>	1..1	Gjalddagi kröfu.
<IsDeposit>True</IsDeposit>	1..1	True ef greiðsla er innborgun inn á innheimtucröfu, false ef greiða á innheimtucröfu að fullu.
</Claim>		

### 3.1.7 Bond

Klasinn *Bond* inniheldur upplýsingar um skuldabréf/víxil.

Stak/Klasi	Stakafjöldi	Skýring
<Bond>		
<Account>999974012345</Account>	1..1	Bankanúmer, höfuðbók og númer skuldabréfs/víxils.
<PayorID>4512922829</PayorID>	1..1	Kennitala greiðanda skuldabréfs/víxils.
<DueDate>2099-06-01</DueDate>	1..1	Gjalddagi skuldabréfs/víxils.
</Bond>		

### 3.1.8 Transfer

Klasinn *Transfer* inniheldur upplýsingar um millifærslu.

Stak/Klasi	Stakafjöldi	Skýring
<Transfer>		
<Account>999926012345</Account>	1..1	Reikningsnúmer viðtakanda greiðslu Einkvæmt númer bankareiknings, útgefið af viðskiptabanka.

## TS 161:2013

<AccountOwnerID>4512922829</AccountOwnerID>	1..1	Kennitala reikningseiganda.
<CategoryCode>03</CategoryCode>	0..1	Textalykill. Skilgreining á tegund færslu. Textalykill er skilgreindur í viðskiptabanka.
<Reference>4512922829</Reference>	0..1	Tilvísun. Oftast notað fyrir kennitölu greiðanda.
<BillNumber>1234567</BillNumber>	0..1	Seðilnúmer. Sjö stafa tilvísunarnúmer.
</Transfer>		

### 3.1.9 Receipt

Klasinn *Receipt* inniheldur upplýsingar um viðtakanda greiðslu svo hægt sé að senda tilkynningu á viðkomandi. Ef *Receipt* er á *Out* þá er sendur póstur á greiðanda og sendur póstur á viðtakanda ef *Receipt* er á *In*.

Stak/Klasi	Stakafjöldi	Skýring
<Receipt>		
<PostalMail	0..1	Bréfpóstur.
Language="ISL"	1..1	Tungumál kvittunar.
<ReceiverAddress>...</ReceiverAddress>	Choice 1..1	Sjá grein 3.1.10.
<UsePersonID>True</UsePersonID>		Ef þetta er notað þá eru upplýsingar sóttar í þjóðskrá.
</PostalMail>		
<Email	0..3	Tölvupóstur.
Language="ISL"	1..1	Tungumál kvittunar.
<EmailAddress>someone@someone.com</EmailAddress>	1..1	Netfang viðtakanda.
</Email>		
<SMS	0..3	SMS skilaboð.
Language="ISL"	1..1	Tungumál kvittunar.
<PhoneNumber>...</PhoneNumber>	1..1	Sjá grein 3.1.11.
</SMS>		
</Receipt>		

### 3.1.10 ReceiverAddress

Klasinn *ReceiverAddress* inniheldur upplýsingar um aðsetur viðtakanda.

Stak/Klasi	Stakafjöldi	Skýring
<ReceiverAddress>		
<Name>Jón Jónsson</Name>	1..1	Nafn viðtakanda.
<Addressline1>Jónsstöðum</Addressline1>	1..1	Fyrri hluti heimilisfangs.
<Addressline2></Addressline2>	1..1	Síðari hluti heimilisfangs.
<PostalCode>200</PostalCode>	1..1	Póstnúmer.
<City>Kópavogur</City>	1..1	Borg / sveitarfélag.
<Region></Region>	1..1	Landsvæði.
<Country>Ísland</Country>	1..1	Land.
</ReceiverAddress>		

### 3.1.11 PhoneNumber

Klasinn *PhoneNumber* inniheldur upplýsingar um símanúmer og landsnúmer.

Stak/Klasi	Stakafjöldi	Skýring
<PhoneNumber>		
<CountryCode>00354</CountryCode>	1..1	Landsnúmer.
<Number>5555555</Number>	1..1	Símanúmer.
</PhoneNumber>		

### 3.1.12 DoPaymentResponse

Klasinn *DoPaymentResponse* inniheldur klasann *PaymentsResult* sem inniheldur upplýsingar um greiðslu sem var send inn.

Stak/Klasi	Stakafjöldi	Skýring
<DoPaymentResponse>	1..1	
<PaymentsResult>...</PaymentsResult>	1..1	Sjá grein 3.1.13.
</DoPaymentResponse>		

### 3.1.13 PaymentsResult

Klasinn *PaymentsResult* inniheldur upplýsingar um greiðsluna sem var send inn í gegnum *DoPayment*. Þegar verið er að sækja greiðslubunka þá inniheldur klasinn lista af greiðslum (Success/Errors).

Stak/Klasi	Stakafjöldi	Skýring
<PaymentsResult>		
<ID>1</ID>	1..1	Einkvæmt númer greiðslubunka/greiðslu.
<Status>Completed</Status>	1..1	Staða greiðslubunka/greiðslu. Sjá möguleg gildi í grein 4.3.
<Success>...</Success>	0..5000	Sjá grein 3.1.14.
<Errors>...</Errors>	0..5000	Sjá grein 3.1.17.
<Out>...</Out>	0..1	Sjá grein 3.1.2.
<DateOfForwardPayment>2015-01-01</DateOfForwardPayment>	0..1	Sýnir hvenær greiðslurnar verða framkvæmdar. Á bara við um framvirkar greiðslur.
<DateOfPayment>2015-01-01</DateOfPayment>	0..1	Greiðsludagsetning. Dagsetning þegar greiðslan var framkvæmd.
</PaymentsResult>		

### 3.1.14 Success

Klasinn *Success* inniheldur ítarlegar upplýsingar um framkvæmdar greiðslur.

Stak/Klasi	Stakafjöldi	Skýring
<Success>		
<ABGiro>...</ABGiro>	Choice 1..1	Sjá grein 3.1.4.
<CGiro>...</CGiro >		Sjá grein 3.1.5.
<Claim>...</Claim>		Sjá grein 3.1.15
<Transfer>...</Transfer>		Sjá grein 3.1.8.
<Amount>1000</Amount>	1..1	Heildarupphæð greiðslu með áföllnum vöxtum og gjöldum.

## TS 161:2013

<Receipt>...</Receipt>	0..1	Sjá grein 3.1.9.
<Descripton>Laun</Description>	0..1	Skýring greiðslu, fylgir greiðslu innan banka.
<BookingID>4545</BookingID>	0..1	Svæði sem greiðandi getur notað að vild.
</Success>		

### 3.1.15 Claim

Klasinn *Claim* (af gerðinni ClaimInfo) inniheldur ítarlegar upplýsingar um kröfuna.

Stak/Klasi	Stakafjöldi	Skýring
<Claim>		
<Account>999966012345</Account>	1..1	Númer innheimtucröfu.
<Claimant>4512922829</Claimant>	1..1	Kennitala kröfuhafa.
<PayorID>4512922829</PayorID>	1..1	Kennitala kröfugreiðanda.
<DueDate>2099-06-01</DueDate>	1..1	Gjalddagi kröfu.
<IsDeposit>>false</IsDeposit>	1..1	True ef greiðsla er innborgun inn á innheimtucröfu, false ef greiða á innheimtucröfu að fullu.
<AmountDue>1000</AmountDue>	1..1	Höfuðstóll.
<DefaultCosts>10</DefaultCosts>	1..1	Vanskilakostnaður.
<OtherCosts>10</OtherCosts>	1..1	Annar kostnaður.
<OtherDefaultCosts>10</OtherDefaultCosts>	1..1	Annar vanskilakostnaður.
<DefaultInterest>10</DefaultInterest>	1..1	Dráttarvextir.
<NoticeAndPaymentFee>10</NoticeAndPaymentFee>	1..1	Tilkynninga- og greiðslugjald.
<Discount>10</Discount>	1..1	Afsláttur.
<CategoryCode>01</CategoryCode>	0..1	Textalykill.
</Claim>		

### 3.1.16 Bond

Klasinn *Bond* (af gerðinni BondInfo) inniheldur ítarlegar upplýsingar um skuldabréf/víxil.

Stak/Klasi	Stakafjöldi	Skýring
<Bond>		
<Account>999974012345</Account>	1..1	Bankanúmer, höfuðbók og númer skuldabréfs/víxils.
<PayorID>4512922829</PayorID>	1..1	Kennitala greiðanda skuldabréfs/víxils.
<DueDate>2099-06-01</DueDate>	1..1	Gjalddagi skuldabréfs/víxils.
<AmountDue>1000</AmountDue>	1..1	Höfuðstóll.
<DefaultCosts>10</DefaultCosts>	1..1	Vanskilakostnaður.
<OtherCosts>10</OtherCosts>	1..1	Annar kostnaður.
<OtherDefaultCosts>10</OtherDefaultCosts>	1..1	Annar vanskilakostnaður.
<DefaultInterest>10</DefaultInterest>	1..1	Dráttarvextir.
<NoticeAndPaymentFee>10</NoticeAndPaymentFee>	1..1	Tilkynninga- og greiðslugjald.
<Discount>10</Discount>	1..1	Afsláttur.
<CategoryCode>01</CategoryCode>	0..1	Textalykill.
</Bond>		

### 3.1.17 Errors

Klasinn *Errors* inniheldur upplýsingar um greiðslu sem hefur lent á villu.

Stak/Klasi	Stakafjöldi	Skýring
<Errors>		
<Payment>...</Payment>	1..1	Sjá grein 3.1.1.
<Error>...</Error>	1..1	Sjá grein 3.1.18.
</Errors>		

### 3.1.18 Error

Klasinn *Error* inniheldur upplýsingar um kóta villunnar og villuskilaboð um hvað misfórst í framkvæmd aðgerðar.

Stak/Klasi	Stakafjöldi	Skýring
<Error>		
<Code>1000</Code>	1..1	Kóti villunnar. Mismunandi eftir bönkum.
<Message>Reikningur viðtakanda ekki til</Message>	1..1	Villuboð sem lýsa því sem kom upp við framkvæmd aðgerðar. Mismunandi eftir bönkum.
</Error>		

## 3.2 DoPayments

*DoPayments* inniheldur klasann *Payments* sem inniheldur upplýsingar um þær greiðslur sem á að framkvæma.

Stak/Klasi	Stakafjöldi	Skýring
<DoPayments>	1..1	
<Payments>...</Payments>	1..1	Sjá grein 3.2.1.
</Payments>		

### 3.2.1 Payments

*Payments* inniheldur tvo klasa þ.e. *Out* og *In* sem inniheldur upplýsingar um eina eða fleiri úthreyfingu og innhreyfingu greiðslubunka.

Stak/Klasi	Stakafjöldi	Skýring
<Payments		
RollbackOnError="true"	1..1	Ef true þá eru greiðslur ekki framkvæmdar ef einhver þeirra lendir á villu.
IsOneToMany="true">	1..1	True ef gera á eina úttekt á móti öllum innborgunum, false ef gera á úttekt fyrir hverja innborgun.
<Out>...</Out>	1..1	Sjá grein 3.1.2.
<In>...</In>	1..5000	Sjá grein 3.1.3.
<DateOfForwardPayment>2012-06-01</DateOfForwardPayment>	0..1	Greiðsludagsetning.
<NameOfBatch>Bunki 1</NameOfBatch>	0..1	Nafn sendingar. Valfrjálst svæði sendanda.
</Payments>		

# TS 161:2013

## 3.2.2 DoPaymentsResponse

Klasinn *DoPaymentsResponse* inniheldur einkvæmt númer greiðslubunka sem hægt er að nota til að gera fyrirspurn um stöðu með aðgerðinni *GetPaymentResult*.

Stak/Klasi	Stakafjöldi	Skýring
<DoPaymentsResponse>	1..1	
<PaymentsID>1</PaymentsID>	1..1	Einkvæmt númer greiðslubunka.
</DoPaymentsResponse>		

## 3.3 GetPaymentResult

Klasinn *GetPaymentResult* inniheldur klasann *Query* sem notaður er til að þrengja leitarskilyrði að greiðslu.

Stak/Klasi	Stakafjöldi	Skýring
<GetPaymentResult>	1..1	
<Query>...</Query>	1..1	Sjá grein 3.3.1.
</GetPaymentResult>		

### 3.3.1 Query

Klasinn *Query* (af gerðinni *PaymentResultQuery*) inniheldur þær upplýsingar sem þarf til að kalla eftir greiðslu.

Stak/Klasi	Stakafjöldi	Skýring
<Query>		
<PaymentID>1</PaymentID>	1..1	Einkvæmt númer greiðslu.
</Query>		

### 3.3.2 GetPaymentResultResponse

Klasinn *GetPaymentResultResponse* inniheldur upplýsingar um greiðslu sem óskað var eftir.

Stak/Klasi	Stakafjöldi	Skýring
<GetPaymentResultResponse>	1..1	
<PaymentsResult>...</PaymentsResult>	0..1	Sjá grein 3.1.13.
</GetPaymentResultResponse>		

### 3.3.3 GetPaymentsResult

Klasinn *GetPaymentsResult* inniheldur klasann *Query* sem notaður er til að þrengja leitarskilyrði að greiðslubunka.

Stak/Klasi	Stakafjöldi	Skýring
<GetPaymentResult>	1..1	
<Query>...</Query>	1..1	Sjá grein 3.3.4.
</GetPaymentResult>		

### 3.3.4 Query

Klasinn *Query* (af gerðinni *PaymentsResultQuery*) inniheldur þær upplýsingar sem þarf til að kalla eftir greiðslubunka.

Stak/Klasi	Stakafjöldi	Skýring
<Query>		
<PaymentsID>1</PaymentsID>	1..1	Einkvæmt númer á greiðslubunka sem leitað er eftir.

<Filter>GetAll</Filter>	1..1	Sía sem er notuð til þess að sækja greiðslur með ákveðinni stöðu. Sjá möguleg gildi í 4.2.
</Query>		

### 3.3.5 GetPaymentsResultResponse

Klassinn *GetPaymentsResultResponse* inniheldur upplýsingar um greiðslubunka sem óskað var eftir.

Stak/Klasi	Stakafjöldi	Skýring
<GetPaymentsResultResponse>	1..1	
<PaymentsResult>...</PaymentsResult>	1..1	Sjá grein 3.1.13.
</GetPaymentsResultResponse>		

### 3.4 DoPaymentsStream

*DoPaymentsStream* er með File svæðið sem inniheldur skrá með greiðslum sem á að stofna á „base64“ formi.

Stak/Klasi	Stakafjöldi	Skýring
<DoPaymentsStream>	1..1	
<File>SGVsbG8gd29ybGQ=</File>	1..1	Sjálf skráin.
</DoPaymentsStream>		

## 4 Stoðupplýsingar

### 4.1 Kótalistar og kennakerfi

Útgáfustofnanir kótalista og kennakerfa eru auðkenndar samkvæmt kótalista UN/ECE 3055 þegar mögulegt er, en í öðrum tilfellum er notað ZZZ. Eftirfarandi tafla sýnir eigindin fyrir hvern lista.

Kótalisti	Tag	ListID	ListAgencyID	Athugasemd
Sía (Filter)	PaymentsStatus		ZZZ	
Staða greiðslubunka	BatchStatus		ZZZ	

Kennakerfi	Tag	SchemeID	SchemeAgencyID	Athugasemd
Íslensk kennitala	AccountOwnerId PayorId	IS:KT	ZZZ	
Reikningsnúmer	Account		ZZZ	

### 4.2 Sía (Filter)

Kóti	Heiti/merking	Lýsing
GetStatus	Staða	Einungis fá upplýsingar um stöðu greiðslubunkans, ekki fá lista yfir færslur.
GetErrors	Villur	Einungis sækja færslur sem hafa lent á villu.
GetSuccess	Afgreitt	Einungis sækja færslur sem hafa gengið í gegn villulaust.
GetAll	Allt	Sækir allar færslur.

### 4.3 Staða greiðslubunka

Kóti	Heiti/merking	Lýsing
InProgress	Í vinnslu	Greiðslubunki er í vinnslu.
Completed	Afgreitt	Afgreiðslu á greiðslubunka er lokið.

## TS 161:2013

CompletedWithErrors	Afgreitt með villu	Greiðslubunki hefur verið afgreiddur en ein eða fleiri greiðslur hafa fengið villu.
Cancelled	Hætt við	Hætt við að staðfesta greiðslubunka.
OnHold	Bíður afgreiðslu	Framvirkar greiðslur sem bíða afgreiðslu.
NotConfirmed	Óstaðfest	Óstaðfestur greiðslubunki.
NotConfirmedWithErrors	Óstaðfest með villu	Óstaðfestur bunki þar sem ein eða fleiri greiðslur hafa fengið villu.

### Viðauki

Eftirtalin skjöl teljast hluti af tækniforskriftinni og má nálgast þau í þjöppuðu skráarformi sem afhent er með tækniforskriftinni.

- XSD skjöl sem lýsa þeim gögnum sem notuð eru af vefþjónustunni.
- XML skjöl sem innihalda dæmi um þau gögn sem eru notuð sem inntak/úttak í vefþjónustunni.





Staðlaráð Íslands er vettvangur hagsmunaaðila til að vinna að stöðlun og notkun staðla á Íslandi. Ráðið starfar á grundvelli laga um stöðlun.

Staðlaráð stendur fyrir námskeiðum og veitir ráðgjöf, upplýsingar og þjónustu um hvaðeina er lýtur að stöðlum og stöðlun. Jafnframt sér Staðlaráð um sölu staðla frá fjölmörgum staðlastofnunum.

Staðlaráð er fulltrúi Íslands í alþjóðlegu staðlasamtökunum ISO og IEC og evrópsku staðlasamtökunum CEN og CENELEC og ETSI og þátttakandi í norrænu stöðlunarsamstarfi INSTA.

Helstu verkefni eru:

- Umsjón með staðlagerð á Íslandi.
- Að aðhæfa og staðfesta þá staðla sem skylt er vegna aðildar Staðlaráðs að erlendum staðlasamtökum.
- Að greiða fyrir því að íslenskum stöðlum verði beitt í opinberri stjórn-sýslu og hjá einkaaðilum.
- Að starfrækja miðstöð stöðlunarstarfs á Íslandi sem þjónustar stofnanir, fyrirtæki, einstaklinga og samtök sem vilja nýta sér staðla.

Staðlaráð Íslands tekur ekki efnislega afstöðu til staðla og ákveður ekki hvað skuli staðlað. Ákvarðanir um það eru teknar af þeim sem eiga hagsmuna að gæta og þeir greiða fyrir verkefnin.

Á vegum Staðlaráðs starfa fjögur fagstaðlaráð:

Byggingarstaðlaráð (BSTR)  
Fagstaðlaráð í fiskimálum (FIF)  
Fagstaðlaráð í upplýsingatækni (FUT)  
Rafstaðlaráð (RST)

Á vegum Staðlaráðs starfa einnig fagstjórnir í gæðamálum og í véltækni.

---

Það er einfalt og fyrirhafnarlítið að panta og finna staðla á netinu

**[www.stadlar.is](http://www.stadlar.is)**

**STAÐLARÁÐ ÍSLANDS**

Pórunnartúni 2 • 105 Reykjavík  
Sími: 520 7150 • Fax: 520 7171  
stadlar@stadlar.is • [www.stadlar.is](http://www.stadlar.is)

ÍSLENSKIR  
STAÐLAR

